

NOUVEL AN NOS IDÉES
DE SORTIE POUR FINIR
L'ANNÉE EN BEAUTÉ **P6**

SANTÉ MOINS DE VIANDE
DANS LES ASSIETTES
DES NEUCHÂTELOIS **P3**

INFRASTRUCTURES MILLIONS
DÉBLOQUÉS POUR LE
SPORT NEUCHÂTELOIS **P11**



MARDI
23 DÉCEMBRE 2025
WWW.ARCINFO.CH

NO 296/CHF 3.70/€ 3.70 /
J.A. - 2000 NEUCHÂTEL

ARCInfo

À 1000 M
^ 6° ~ -1° ☁
EN PLAINE
^ 3° ~ 1° ☁

ÉDITÉ À NEUCHÂTEL. NÉ EN 2018 DE LA RÉUNION DES QUOTIDIENS L'IMPARTIAL ET L'EXPRESS.

LA CHAUX-DE-FONDS LES MYSTÈRES DES TABLEAUX DU MUSÉE

David Lemaire, le conservateur du Musée des beaux-arts de La Chaux-de-Fonds, souhaite en savoir plus sur la provenance exacte de la trentaine de tableaux reçus en 1986 de la famille Junod. Le musée avait déjà dû restituer en 2018 une œuvre spoliée en 1942 à une famille juive. **P2**



NICOLAS MONTANDON

ANIMATIONS LA PATINOIRE ÉPHÉMÈRE A FAIT FONDRE LES CHAUX-DE-FONNIERS

Gratuite et portée par une mobilisation locale encourageante, la patinoire de la place du Marché a attiré la foule durant 20 jours. De quoi ravir les deux cofondatrices du projet. **P4**



LUCAS VUITEL

LES VERRIÈRES FAUT-IL CONTINUER D'ENVOYER LES EAUX USÉES EN FRANCE?

La taxe d'épuration va augmenter aux Verrières, en raison notamment d'une hausse de tarif de la step de Pontarlier, à laquelle le village et son voisin des Bayards sont reliés. Explications. **P7**



ARCHIVES MURIEL ANTILLE

PRÉDATEURS OÙ FINISSENT LES DÉPOUILLES DES LOUPS QUI ONT ÉTÉ TIRÉS?

Si tous les loups abattus doivent être analysés, certains finissent incinérés, d'autres empaillés. Cela dépend des cantons. Reportage à Lausanne, dans l'atelier de taxidermie du Naturéum. **P15**



KEYSTONE / JEAN-CHRISTOPHE BOTT

RAIFFEISEN

Nous vous souhaitons une excellente année 2026 remplie de projets passionnants, tournée vers l'avenir et portée par la jeunesse.



Le musée abrite-t-il encore des tableaux spoliés?

LA CHAUX-DE-FONDS Sept ans après avoir restitué un tableau de Constable, le Musée des beaux-arts se lance, avec l'aide d'une étudiante en histoire de l'art, dans une recherche de provenance des autres toiles de la collection Junod.

PAR NICOLAS WILLEMIN

Il n'est pas exclu que, parmi la trentaine de tableaux de la collection Junod, reçue en 1986 par le Musée des beaux-arts de La Chaux-de-Fonds, figurent encore des œuvres spoliées entre 1933 et 1945. D'autant que l'essentiel a été acquis par ces riches commerçants chaux-de-fonniers durant cette période troublée. Une étudiante en histoire de l'art de l'Université de Neuchâtel, Cristina Iancu, mène actuellement une enquête préliminaire dans le cadre d'un mémoire de master. Elle a débuté ses recherches en septembre et compte rendre ses premières conclusions d'ici juin 2026.

Les outils à disposition des chercheurs se sont beaucoup développés ces dix dernières années.

DAVID LEMAIRE
CONSERVATEUR DU MUSÉE
DES BEAUX-ARTS
DE LA CHAUX-DE-FONDS

Parmi les œuvres reçues en 1986, on sait déjà qu'une d'entre elles a été spoliée en 1942 à Nice et fait l'objet d'une vente forcée l'année suivante par les autorités françaises de Vichy.

La restitution du Constable

L'affaire avait occupé les autorités de La Chaux-de-Fonds durant plus de dix ans. Les héritiers de la famille française juive Jaffé leur demandaient la restitution d'un tableau du



Le conservateur du Musée des beaux-arts de La Chaux-de-Fonds, David Lemaire, avec quelques tableaux de la collection Junod. NICOLAS MONTANDON

peintre anglais John Constable, «La Vallée de la Stour», peint vers 1820.

Après moult péripéties, le Constable a finalement été rendu en mars 2018 à la famille. Celle-ci l'a vendu quelques semaines plus tard aux enchères à Londres pour plus d'un million de francs.

D'autres tableaux de la collection Junod proviennent-ils de spoliations intervenues durant la période nazie? En décembre 2018, le conservateur du Musée des beaux-arts, David Lemaire, expliquait déjà à «ArcInfo» qu'«une ou

deux œuvres mériteraient que l'on s'interroge». Notamment une en particulier, «assez prestigieuse, voisine de l'impressionnisme», précisait alors le conservateur. Il s'agit d'un tableau du peintre Camille Pissaro.

David Lemaire expliquait aussi que le musée chaux-de-fonnier n'avait pas les moyens de lancer une enquête de provenance de la collection Junod.

Aussi à Neuchâtel

Une enquête similaire à celle que s'appropriait à mener le Musée d'art et d'histoire de

Neuchâtel, avec le soutien de la Confédération, pour un legs important reçu à la fin des années septante de la part d'Yvan Amez-Droz, un collectionneur parisien originaire de Neuchâtel.

Ce projet de recherche de provenance a conclu que cinq tableaux de ce legs avaient un passé controversé. Il fait l'objet, depuis octobre 2024, d'une exposition permanente et très documentée à Neuchâtel sous le titre «Courbet, Monet, Renoir... focus provenance». En 2022, le musée chaux-de-fonnier a présenté à

son tour à l'Office fédéral de la culture (OFC) un dossier pour obtenir un soutien financier afin de lancer une recherche de provenance pour la collection Junod.

Mais il a reçu quelques mois plus tard une réponse négative de la Confédération.

Catalogues numérisés

«Peut-être que Berne préférerait alors soutenir des projets en lien avec les œuvres acquises par des musées suisses dans le contexte de la période coloniale», précise David Lemaire. Aujourd'hui, en-

Une collection emblématique

Conservateur du Musée des beaux-arts de La Chaux-de-Fonds depuis 2018, David Lemaire insiste sur l'importance de la collection Junod pour son institution. «En 1986, ce legs a eu un impact très important pour le musée, qui lui a permis d'entrer dans la cour des grands. Le nombre de pièces n'était pas très important, mais il a permis un saut qualitatif énorme de nos collections.» C'est d'ailleurs à ce moment-là que le Musée des beaux-arts, qui était encore une institution privée propriété de la Société des amis des arts, a été communalisé et est devenu un service de la Ville de La Chaux-de-Fonds. «La collection Junod appelait une professionnalisation des métiers du musée», relève David Lemaire.

couragés par le travail universitaire de Cristina Iancu, l'institution chaux-de-fonnière s'apprête à déposer un nouveau dossier à l'OFC. «Les outils à disposition des chercheurs se sont beaucoup développés ces dix dernières années», précise le conservateur.

«Il existe maintenant des répertoires en ligne reprenant des bases de données d'objets spoliés, mais aussi des catalogues numérisés de ventes aux enchères. Les recherches peuvent se faire désormais beaucoup plus rapidement.»

Un historique des œuvres encore lacunaire

Les premières recherches de Cristina Iancu portent sur les œuvres qui suscitent certaines interrogations. Mais l'étudiante et le conservateur ne tiennent pas à en dire plus. Lors de la donation en 1986, les Junod avaient déposé également au musée «un classeur assez important contenant pour chaque œuvre un certain nombre de documents, dont des factures d'achat pour presque tous les tableaux», précise David Lemaire. Les achats se sont toujours faits au prix du marché, souvent auprès de galeries réputées, essentiellement en Suisse. Près de la moitié des œuvres, dont le Constable, ont été acquises auprès de la galerie Moss à Genève.

Le catalogue d'Edmond Charrière

En 1993, le conservateur de l'époque du Musée des beaux-arts, Edmond Charrière, a publié un riche catalogue de la collection Junod. Il expliquait ainsi que «la plupart

(réd: des œuvres) ont été acquises entre 1940 et 1945 auprès de marchands suisses dans une période où, en raison des circonstances, beaucoup de collections étrangères se défont et où les œuvres circulent et se négocient à des prix plutôt bas».

Cinq tableaux visés

Pour chaque œuvre, Edmond Charrière mentionnait l'historique des transactions pour tenter d'en retracer la provenance. Mais il se basait essentiellement sur les archives fournies par la donatrice. David Lemaire ne cache pas que cet historique se limite aux connaissances de l'époque.

Pour Cristina Iancu, «un tiers des tableaux de la collection Junod ne posent aucun problème. Ce qui ne veut pas dire pour autant que la provenance de tous les autres est forcément douteuse.» L'étudiante entend concentrer ses premières recherches sur

cinq tableaux, dont le choix définitif n'a pas encore été établi avec le conservateur du musée chaux-de-fonnier.

Dans ce choix devrait cependant figurer le tableau de l'impressionniste Camille Pissaro. «Nos dossiers ne contiennent en effet aucune information sur sa provenance», note le conservateur.

Dans le cadre des recherches menées par Cristina Iancu, David Lemaire souhaiterait qu'elle puisse étudier l'arrière des œuvres de la collection.

«C'est là qu'il y a souvent de précieuses indications sur le parcours du tableau et ses différents acheteurs, notamment des galeries qui y collent leurs étiquettes», note le conservateur.

Seul problème, ces dos de tableaux sont masqués par du carton non acide pour assurer leur conservation et leur manipulation, qui prend du temps, s'avère délicate.



L'étudiante en histoire de l'art Cristina Iancu affirme qu'«un tiers des tableaux de la collection Junod ne posent aucun problème».

FILIP BORROMINI

Comment mangent les Neuchâtelois

Des chiffres documentent la santé physique et morale de la population du canton de Neuchâtel. La diététicienne Florence Authier nous livre son analyse, avec quelques conseils.

PAR FRÉDÉRIC MÉRAT

L'Etat de Neuchâtel a publié en novembre une série d'indicateurs statistiques pour mesurer l'évolution du développement durable sur le territoire cantonal. Nous avons retenu ceux qui portent sur la santé et le bien-être de la population. La moitié des huit indicateurs en question ont évolué de manière positive. Les quatre autres ont connu une détérioration, à commencer par la consommation de fruits et légumes.

Vive les légumes!

La diététicienne Florence Authier prend ce premier indicateur avec des pincettes. «Manger cinq fruits et légumes par jour correspond aux recommandations. Mais c'est difficile à atteindre, même pour celles et ceux qui mangent de façon saine et équilibrée.» «Pour avoir une vision plus nuancée, il serait intéressant de connaître l'évolution du nombre de gens qui mangent trois ou quatre fruits et légumes par jour, ce qui est déjà bien. Pour être en forme et prévenir les maladies cardiovasculaires ou le cancer, le plus important est d'en manger tous les jours, en les diversifiant.» «Pourtant, les légumes sont souvent les parents pauvres de l'alimentation, surtout quand on ne mange pas à la maison», observe Florence Authier. «Il en manque dans les plats à l'emporter ou même dans les assiettes du jour, au restaurant. Et chez soi, on ne prend pas toujours le temps de les cuisiner.»



Les légumes, ici au marché de Neuchâtel, sont trop souvent les parents pauvres de l'alimentation. ARCHIVES DAVID MARCHON

La statistique n'intègre pas les enfants. «Or, en consultation, nous en voyons de plus en plus pour qui la consommation de légumes est compliquée.»

L'impact de la viande sur l'environnement

Comment expliquer que la consommation de viande soit en net recul? «Par souci pour sa santé ou par éthique. Mais on entend aussi fréquemment une préoccupation environnementale liée à la production de

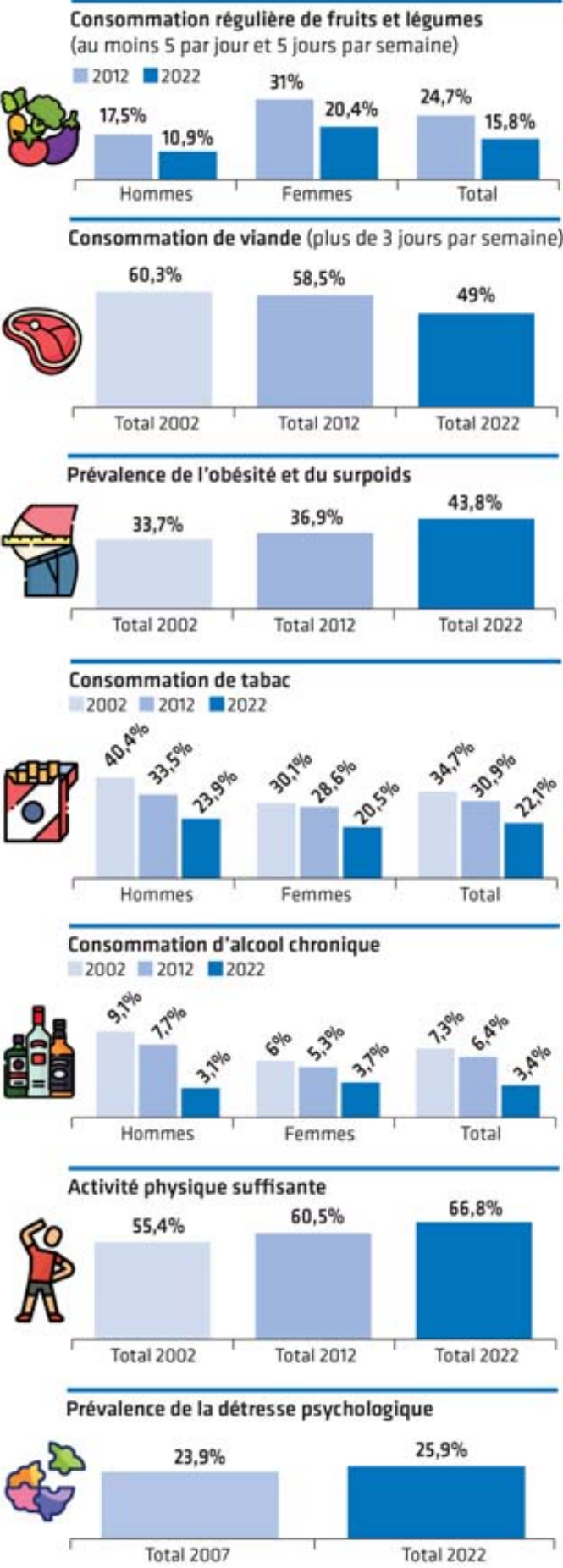
viande.» «C'est bien de manger moins de viande, mais il serait intéressant de savoir par quoi la viande est remplacée. Par du poisson, des œufs, des produits laitiers ou végétaux comme le tofu? L'important est de varier les sources de protéines.» «Ce qu'il faut surtout éviter, c'est de multiplier la consommation de produits ultratransformés. Malheureusement, ces derniers sont très bon marché et l'offre est abondante.» «Si vous mangez sur le pouce,

évittez les repas tout prêts! Il vaut mieux se tourner vers une alimentation simple, comme du pain, du fromage et une carotte.» Florence Authier se réjouit de la baisse de l'absorption d'alcool. Avec un bémol: l'indicateur ne prend pas en compte une consommation récréative, alors que l'on commence à recommander l'abstinence. «Renoncer à l'alcool ou en consommer moins est mieux accepté socialement», salue la diététicienne. «L'offre en alternatives a augmenté, avec des boissons intéressantes gustativement et peu sucrées.»

Prendre le temps

Une évolution est par contre préoccupante: celle concernant le surpoids et l'obésité. Florence Authier met d'emblée en garde contre les clichés et autres raccourcis. «Il y a des personnes en surpoids qui mangent sainement et bougent bien.» «L'obésité est une maladie chronique, avec un rapport abîmé à son corps. Elle peut également être liée à un mode de vie et une relation perturbée à l'alimentation.» «Les repas structurent la journée. Il faut soigner ce temps, qui est un moment de partage ou de ressourcement, si l'on est seul face à son assiette. Même quand on travaille, il faut s'arrêter au moins une demi-heure et ne pas manger devant son écran. C'est indispensable pour sa gestion du stress et son bien-être intérieur», conclut Florence Authier.

EN POURCENTAGE DE LA POPULATION, ÂGÉE DE 15 ANS ET PLUS, VIVANT EN MÉNAGE PRIVÉ DANS LE CANTON DE NEUCHÂTEL



SOURCE: ENQUÊTE SUISSE SUR LA SANTÉ, OFS - INFOGRAPHIE: FRANÇOIS ALLANDU

Pleins feux sur le sapin de Noël... Attention!

ecap-ne.ch

POUR DE JOYEUSES FÊTES...

FAVORISEZ L'ÉCLAIRAGE ÉLECTRIQUE!

CLIQUEZ

ecap 1810

Neuchâtel
Etablissement cantonal
d'assurance et de prévention

La patinoire artificielle a été prise d’assaut

LA CHAUX-DE-FONDS Installée durant 20 jours, la structure éphémère a ravi glisseurs et commerçants du coin. Qu’en sera-t-il en 2026?

PAR ANABELLE BOURQUIN

Il a fallu se résoudre à prendre le micro et prier les derniers patineurs de quitter la glace artificielle, dimanche en début de soirée, sur la place du Marché de La Chaux-de-Fonds. C’est qu’il était prévu de fermer la patinoire – la seule fois où elle aura été fermée durant ses vingt jours d’exploitation, vers 17 heures. Mais au vu de son succès, il était impossible, pour les organisatrices, de refuser un dernier pas de glisse à qui souhaitait chausser ses patins. C’est un « franc succès, nous avons eu du monde tout le temps, y compris des écoles. Nous ne nous attendions pas à autant de succès », commente non sans plaisir, Nadia Pochon, cofondatrice, avec Anita Loichat, de l’association Animation place du Marché, et cofondatrice de la Vinothèque de la Charrière, qui louche sur la place.

Il fallait éteindre

L’équipe est encore en plein démontage, n’a pas bouclé ses factures, mais qu’importe: cette patinoire éphémère et gratuite – rejointe mi-décembre par les 17 chalets de l’association Noël des Montagnes – a trouvé son public depuis le 2 décembre. Sans restriction d’horaires, hormis la fermeture du cabanon de location de patins le soir « et la lumière que nous devons bien finir par éteindre », il était théoriquement possible de patiner 24 heures sur 24, la patinoire n’étant pas fermée à clef. « Nous n’avons pas été trop restrictifs et cela a manifestement payé. Nous n’enregistrons aucun incident, aucune



Durant vingt jours, la patinoire, mais aussi la place du Marché, sont devenues une destination où les Chaux-de-Fonniers aimaient se retrouver. LUCAS VUITEL

déprédation. Les gens ont vraiment joué le jeu, c’est encourageant. » La naissance de cette patinoire est pourtant partie « naïvement », comme en rit encore Nadia Pochon. « Nous ne connaissions pas vraiment les coûts que cela représentait, nous avons sollicité les sponsors alors que leurs budgets étaient déjà bouclés. Mais tous ont joué le jeu », s’enflamme l’organisatrice. Et c’était « incroyable », assure-t-elle, de voir « autant de solidarité ». « Il manquait des branches de sapin pour décorer, un jardinier nous en amenait avec son camion. Il fallait installer des cabanons, un transporteur le faisait. Une soupe au pois? Un

boucher s’en est occupé. Tout cela bénévolement! »

Rendre aux Chaux-de-Fonniers...

Animée durant vingt jours, la place du Marché a donc connu une affluence certaine. De quoi ravir les commerçants qui garnissent ses abords et qui ont vu, eux aussi, leur clientèle augmenter, comme deux d’entre eux nous l’ont confirmé. « L’idée n’était pas de se piquer du monde, mais de travailler ensemble. Ce que nous servions durant ces animations provenait des commerces de la place », assure Nadia Pochon. Et l’idée n’était pas non plus de se faire de l’argent. « Je suis commerçante depuis 40 ans. Je vis

grâce aux Chaux-de-Fonniers. Il était logique de leur rendre ce qu’ils ont donné. » Reste à savoir si l’équipe remplira l’an prochain. Alors que les factures n’ont pas encore été pouillées, ni payées, la question n’est pas encore à l’ordre du jour, « mais quelque chose devra se faire... » L’installation de cette patinoire artificielle a coûté, dans sa globalité, environ 45 000 francs, financés très majoritairement par des dons privés, mais la Ville a aidé. « J’espère que nous rentrons dans nos frais, mais j’ai presque envie de dire: qu’importe! Cette aventure en valait la peine! Nous voulions offrir un cadeau aux Chaux-de-Fonniers et au final, c’est nous qui en avons reçu un! »

Marie Léa Zwahlen quitte le Club 44

LA CHAUX-DE-FONDS

Déléguee culturelle de l’institution depuis 2019, elle reprendra dès le printemps 2026 les affaires culturelles de la Ville.

Déléguee culturelle du Club 44 depuis 2019, Marie Léa Zwahlen deviendra la nouvelle déléguée aux affaires culturelles de la Ville de La Chaux-de-Fonds le 1er avril 2026. « Durant ces années, elle a œuvré avec un engagement exceptionnel au développement de la programmation et au rayonnement de l’institution, contribuant de manière déterminante à son dynamisme et à sa reconnaissance », a communiqué le Club 44 hier. A la Ville, elle succédera à Marc Josserand, qui a annoncé sa démission en septembre 2025. « Le Conseil communal a été convaincu par la richesse et la variété de son parcours. Elle s’est distinguée tant par la pertinence de sa vision

d’une culture partagée que par son ancrage dans les dynamiques positives de notre ville », communiquent pour leur part les autorités. « En outre, sa connaissance des milieux culturels, politiques et économiques de La Chaux-de-Fonds et du canton est à relever. »

Des atouts majeurs

Licenciée en histoire de l’art, histoire et archéologie, détentrice d’un CAS en promotion d’une institution culturelle, membre depuis près d’une décennie de différentes commissions – cantonales et communales –, « son expérience et ses compétences reconnues seront des atouts majeurs dans la valorisation de la vie culturelle de notre cité », ajoute la Commune. Marie Léa Zwahlen aura pour mission d’assurer la continuité des multiples projets en cours. Le projet de Capitale culturelle, qui sera concrétisé en 2027, en est un exemple. « Le poste de délégué culturel de Club 44 sera prochainement mis au concours », est-il précisé. « Les informations relatives au recrutement seront communiquées ultérieurement. » **DAD**



Marie Léa Zwahlen est la déléguée culturelle du Club 44 depuis 2019. LUCAS VUITEL

La réfection du Mail est sur les rails

NEUCHÂTEL Une demande de permis de construire a été déposée pour les travaux de rénovation du collège du Mail, ainsi que pour l’édification d’un collège provisoire.

Acceptée en 2022 par les communes membres du syndicat de l’Eoren (l’école obligatoire région Neuchâtel), la rénovation du collège du Mail, à Neuchâtel, devient concrète. Une double demande de permis de construire a été déposée ce vendredi 19 décembre, pour la rénovation du bâtiment existant et pour l’installation d’une école provisoire permettant d’accueillir les élèves durant les travaux. Cette école provisoire, constituée de containers préfabriqués,

sera installée sur le terrain de sport en contrebas du collège, côté sud. Selon les plans accessibles en ligne, elle accueillera 23 salles de classe de 70 m2 environ ainsi qu’une salle des maîtres.

Coût estimé à 42 millions

Prévu sur trois niveaux, tout en longueur, le bâtiment provisoire sera équipé de 134 panneaux photovoltaïques délivrant une puissance de 59 kilowatts-crête. Il mesurera un peu moins de 9 mètres de haut. Selon les documents disponi-



Le collège provisoire sera installé sur ce terrain, au sud du collège du Mail. On distingue les gabarits à gauche et à droite de l’image. DAVID MARCHON

bles en ligne, l’occupation de ces locaux provisoires devrait durer entre deux et trois ans. Les interventions de rénovation nécessaires, estimées à 42 millions de francs et confiées à un bureau d’architectes lausannois, ont été jugées « lourdes et urgentes » par les auteurs du rapport publié en 2022. Cette somme porte sur les

deux pyramides et le corps central qui les relie. Il ne comprend pas le troisième bâtiment – qui abrite notamment les salles de sport et la piscine – pour lequel environ 13 autres millions devront être dépensés. Cet édifice sera rénové ultérieurement. La mise à l’enquête publique court jusqu’au 19 janvier. **NHE**

La rue du Temple sera rouverte

BÔLE Swisscom a oublié de finaliser le raccordement à la fibre optique lors des travaux.

L’histoire est cocasse. Elle le sera peut-être moins pour les habitantes et habitants de la rue du Temple, à Bôle. Après avoir été en travaux pendant plus d’un an, la route du centre du village va devoir être rouverte, une intervention « essentielle » n’ayant pas pu être finalisée, selon les termes de Swisscom. Dans une lettre adressée aux riverains, l’entreprise de télé-

phonie helvétique reconnaît une « erreur »: la société mandatée pour ces travaux a oublié de finaliser le raccordement à la fibre optique de certains ménages. « En accord avec la commune », de nouveaux travaux sont donc programmés de mi-janvier à mi-février. « Swisscom devra percer 34 nouveaux trous dans la rue du Temple afin de finaliser sa tâche », a expliqué Roxane Kurowiak, conseillère communale de Milvignes chargée des travaux publics, lors de la dernière séance du Conseil général. Swisscom prendra entièrement en charge les frais relatifs à ces travaux imprévus. **ESL**

Chaque jour une nouvelle offre

ma 23.12

40%

les 100 g

3.35

au lieu de 5.60



Filet mignon de porc Naturafarm, Suisse, en libre-service, env. 500 g

me 24.12

50%

27.45

au lieu de 54.95



Châteauneuf-du-Pape AOC Château La Nerthe 2022, 75 cl (10 cl = 3.66)
Distinction: 90 points Robert Parker

Nos offres pour la Saint-Sylvestre 26 - 31 décembre 2025

40%

les 100 g

3.50

au lieu de 5.90



Rumsteck Angus Coop, Uruguay, 3 pièces, env. 350 g

50%
à partir de 2

7.95

au lieu de 15.95



Huile d'olive extra vierge Filippo Berio, 1 litre

40%

16.75

au lieu de 27.95



Champagne AOC Charles Bertin, brut ou demi-sec, 75 cl (10 cl = 2.23)

40%
à partir de 2

sur tous
les produits Nivea,
au choix



(sauf multipacks, coffrets cadeaux et calendriers de l'Avent)
p.ex. sérum intensif Nivea Cellular Luminous 630® Anti-taches pigmentaires, 30 ml
19.75 au lieu de 32.95 (10 ml = 6.59)



Les offres du jour, c'est aussi en ligne: coop.ch

Disponible uniquement en quantité ménagère et jusqu'à épuisement des stocks.
Sous réserve de changement de millésime. Coop ne vend pas d'alcool aux jeunes de moins de 18 ans.

coop

Pour moi et pour toi.

Six événements où aller fêter le Nouvel An

Pièces de théâtre, concerts, repas... Plusieurs manifestations auront lieu dans le canton de Neuchâtel, ce 31 décembre. Petit aperçu du programme pour dire adieu à 2025!

PAR NICOLAS HEINIGER

Vous n'avez pas encore de plan pour fêter Nouvel An? Nous avons recensé pour vous quelques manifestations ou fêtes dans le canton, sur le Littoral ou à La Chaux-de-Fonds. Suivez le guide!

LA CHAUX-DE-FONDS Hibernatus Fest

Chaque année, l'ABC, à La Chaux-de-Fonds, accueille ce mini-festival qui fait la part belle aux musiques plutôt expérimentales, mais quand même rock'n'roll. Le 31 se déroulera la dernière des quatre soirées prévues. Entrée à 5 fr. pour les moins de 20 ans, sinon 10 fr. ou 20 fr. pour le tarif soutien.

Plus d'infos sur www.hibernatusfest.ch.

NEUCHÂTEL

Drum and bass sauvage

Dancehall suant, house léchée, drum and bass sauvage et techno de bangar, c'est le DJ Schnautzi qui animera la soirée proposée par la Case à chocs, à Neuchâtel. Il sera accompagné par la VJ Gertrude Tuning, connue pour ses visuels colorés et surprenants.

D'autres artistes investiront le QKC et l'Interlope. Portes 22h30, billets 15 fr. (normal) ou 25 fr. (soutien).

Plus d'infos sur www.case-a-chocs.ch.

NEUCHÂTEL

«Le Malade imaginaire»

Le théâtre Entr'acte propose à l'espace culturel de l'Avant Scène, rue des Portes-Rouges 139 à Neuchâtel, sa version de la célèbre comédie de Molière «Le Malade imaginaire» (20h). Douze comédiens et comédiennes monteront sur scène, avec une musique originale composée par le Neuchâtelois Alain Corbellari.

Réservations au 079 365 29 19 (du mardi au vendredi de 13h à 14h30 et de 17h à 18h30) ou par courriel à reservations@avant-scene.ch

Plus d'infos sur www.avant-scene.ch.

COLOMBIER

«Le retour de Richard III par le train de 9h24»

Tous les deux ans, la troupe de la Nouvelle Colombière présente une pièce au théâtre de Colombier.

Cette année, les comédiennes et comédiens nous embarquent dans une comédie

contemporaine aussi mordante que déjantée: «Le retour de Richard III par le train de 9h24», mise en scène par Gérard Williams. Cette pièce signée Gilles Dyrek et Eric Bu est portée par huit personnages hauts en couleur. Le pitch: Pierre-Henri, un riche homme d'affaires en fin de carrière, engage des comédiens pendant une semaine pour jouer sa famille disparue et l'aider à se réconcilier avec les siens.

Au moment de boucler notre édition, il ne restait plus que quelques places pour la représentation du 31 (19h). Mais la pièce est jouée jusqu'au 18 janvier.

Réservations sur www.mon-billet.ch, à l'adresse reservationslacolombiere@bluewin.ch, au 078 600 22 80 (mardi au vendredi de 17h à 18h30) ou à la Pharmacieplus de Colombier (en face du théâtre).

Plus d'infos sur www.lanouvellecolombiere.ch

BOUDRY

«Le Clan» et repas

Une franche rigolade, c'est ce que nous promet la troupe de la Passade, à Boudry, avec «Le Clan». Cette pièce, à l'affiche de ce lieu culturel, sera dépla-

cée à la salle de spectacles le 31, pour une soirée spéciale incluant repas et musique et danse avec le groupe Pussycats. Prix: 180 francs, réservations au 032 841 50 50.

Plus d'infos sur www.lapassade.ch.

PESEUX

Gypsy-blues-trash jusqu'au bout de la nuit

Ouvert cet été sur la Grand'Rue de Peseux, l'Acte 2 propose une soirée avec repas dès 20h, suivi d'un concert du Watchmaking Metropolis Orchestra. Ce groupe neuchâtelois créé en 1999 propose un gypsy-blues-trash servi à grand renfort de cuivres par les 12 musiciens de l'ensemble. Le billet coûte 75 francs (repas compris), mais l'accès est gratuit après minuit.

Plus d'infos sur www.lacte2.ch.



Où allez-vous passer votre Nouvel An cette année?

PAVEL DANILYUK

PUBLIREPORTAGE

CRESSIER

Un Noël placé sous le signe de la transmission chez Emile Egger



Repas de Noël pour les collaborateurs et les retraités de l'entreprise.

CÉLÉBRATION

À l'occasion de la fête de Noël de l'entreprise, Emile Egger & Cie SA a une nouvelle fois mis à l'honneur les valeurs qui fondent son identité: La famille, La collaboration, la transmission et la formation.

Comme le veut la tradition, les collaborateurs actifs ont été rejoints par les retraités de l'entreprise, invités chaque année à partager ce moment convivial. Un geste symbolique fort, témoignant de l'attachement d'Emile Egger à celles et ceux qui ont contribué, parfois durant plusieurs décennies, au développement de l'entreprise.

Cette édition a rassemblé près de 170 personnes et a été marquée par la célébration de 14 jubilaires, dont deux collaborateurs totalisant 35 années d'engagement. La soirée a également été l'occasion de présenter les apprentis, soulignant l'importance accordée à la formation et à la relève, pilier historique de la culture de l'entreprise.

Le repas traditionnel, une saucisse Schübli de Saint-Gall, faisait écho aux origines de Monsieur Egger, ajoutant une touche personnelle et historique à l'événement. Madame Egger, présente pour l'occasion, a pris la parole afin de partager la vision de l'entreprise et de remercier l'ensemble des collaborateurs pour leur engagement.

À travers cette célébration, Emile Egger réaffirme son attachement à une vision à long terme, où l'expérience des anciens et l'énergie des jeunes générations se rencontrent et se transmettent.



Plus d'informations sur www.eggerpumps.com

Trois arrestations pour des arnaques au faux policier

La police neuchâteloise a appréhendé le 16 décembre trois coursiers impliqués dans plusieurs affaires d'escroqueries. Cette fin d'année est marquée par une recrudescence de ce type d'infraction.

Interpellés au Val-de-Travers, deux jeunes hommes ont participé à une tentative d'escroquerie visant des personnes âgées, écrivaient hier le ministère public et la police neuchâteloise.

L'enquête a permis d'établir leur implication dans cinq tentatives commises dans le canton de Neuchâtel ainsi que dans trois affaires survenues dans les cantons de Vaud et Jura, pour un préjudice total de 35 000 francs. Les deux auteurs présumés sont des ressortissants français et italien, domiciliés en France.

70% de cas élucidés

Dans le même temps, un autre jeune homme a été appréhendé à Neuchâtel. Il a pu être mis en relation avec plusieurs escroqueries au faux banquier commises à Neuchâtel, ainsi que dans les cantons de Genève, Vaud et Valais, pour un préjudice estimé à environ 40 000 francs.



Dans le canton de Neuchâtel, 94 cas avérés d'escroqueries au faux policier/banquier ont été recensés depuis le mois de janvier.

SP - POLICE
NEUCHÂTELOISE

Ce ressortissant français, domicilié en France, a été placé en détention provisoire. Le ministère public s'est saisi de l'ensemble de ces cas et des procédures pénales ont été ouvertes. Dans le canton de Neuchâtel, 94 cas avérés d'escroqueries au faux policier/banquier ont été recensés depuis le mois de janvier. Le préjudice total s'élève à 700 000 francs. A ce jour, 65 de ces cas ont été élucidés, représentant un taux d'élucidation

proche de 70%, selon la police. Trente affaires restent toutefois non résolues. Cela ne concerne que les cas impliquant un contact avec la victime.

En parallèle, 179 tentatives d'escroquerie, sans contact avec les victimes, ont été enregistrées.

Au total, 43 coursiers ont été interpellés et dénoncés, tandis que huit autres ont été identifiés et font l'objet d'enquêtes en cours. **ATS**

La Commune doit-elle créer sa propre step?

LES VERRIÈRES La Commune frontalière, dont les eaux usées sont traitées à Pontarlier, a d’ores et déjà annoncé qu’elle devra augmenter la taxe d’épuration dès l’année prochaine. Un problème complexe.

PAR MATTHIEU HENGUELY



Les eaux usées des Verrières et des Bayards sont traitées par la step de Pontarlier (image d’illustration). ARCHIVES CÉDRIC SANDOZ

C’est une certitude, le coût de l’épuration de l’eau va augmenter aux Verrières. Une hausse de 50 centimes par mètre cube a déjà été validée pour 2026. Cependant, ce n’est que l’amorce d’une augmentation plus importante. Trois raisons qui poussent en effet la Commune à revoir ses tarifs. La première se situe de l’autre côté de la frontière. Car, depuis les années 1970, les

eaux usées des Verrières et des Bayards sont traitées en France. D’abord via une installation commune aux Verrières-de-Joux, puis, depuis 2011, dans une grande station d’épuration régionale à Doubs, de l’autre côté de Pontarlier.

Les Verrières ne payaient pas assez
Or, en vue de pouvoir rénover leurs installations, les responsables du Grand Pontarlier ont

revu leurs calculs sur le coût réel du traitement de l’eau. «Jusqu’ici, nous avons bénéficié d’une estimation à la louche», explique Joël Petitpierre, responsable du dicastère des eaux des Verrières. «Nous ne payions pas le réel coût de l’épuration.» Aujourd’hui, les Verrisans paient 2fr.40 le mètre cube épuré, dont environ 1fr.50 reversé au syndicat français. Or, il est prévu que ce coût français double, voire triple.

“
On pourrait arriver à quatre à cinq francs le mètre cube. Ce coût est logique, mais il est politiquement difficile à faire accepter.”
YVAN JEANRENAUD
ADMINISTRATEUR COMMUNAL

Des augmentations à prévoir ailleurs

La situation des Verrières, si elle est insolite par le côté transfrontalier, n’est pas isolée: beaucoup de communes neuchâteloises pourraient avoir à augmenter leur taxe d’épuration. «Dans la plupart des cas, le calcul de la taxe ne tient pas compte de la valeur de remplacement», indique Yves Lehmann, chef du Service cantonal de l’énergie et de l’environnement. «Cela implique que le renouvellement n’est pas entièrement financé. Cette pratique devrait cependant être revue dans le futur pour quasiment toutes les communes neuchâteloises.»

«On pourrait arriver à quatre à cinq francs le mètre cube.» «Ce coût est logique, mais il est politiquement difficile à faire accepter», note Yvan Jeanrenaud, l’administrateur communal. Situés tout au bout des tuyaux, Les Verrières et Val-de-Travers (pour les Bayards) payeront ainsi pour le futur entretien des canalisations qui traversent Les Verrières-de-Joux, La Cluse-et-Mijoux et Pontarlier, que leurs eaux usées emprunteront.

Et les infrastructures locales?

Cependant, «le problème, c’est que cette hausse va permettre de faire face aux renouvellements des installations en France et non des nôtres», remarque Joël Petitpierre. Il pourrait donc falloir encore augmenter la taxe, puisqu’il faudra rénover la station de pompage de Meudon, aujourd’hui en fin de course, que seules les communes suisses utilisent. Or, rénover la «stap» de Meudon reviendrait à 400 000 à 500 000 francs, pris en charge à 30% par Val-de-Travers. Il reste alors une troisième cause d’augmentation: la demande cantonale de limiter les eaux parasites. Cependant, créer des canaux séparatifs entre eaux

usées et eaux de pluie est souvent très onéreux, notamment en génie civil. Dès lors, face à cette équation à plusieurs inconnues, Les Verrières se questionnent sur l’opportunité de créer leur propre step. «Nous y réfléchissons, mais nous n’avons pas étudié la faisabilité», note Joël Petitpierre.

Construire une step?

Une telle construction coûterait certes plusieurs millions de francs, mais elle permettrait d’éviter de rénover la stap de Meudon et bénéficierait de subventions cantonales et fédérales, alors que Val-de-Travers devrait prendre en charge une partie de son coût. Si elle rendrait Les Verrières indépendantes d’éventuelles augmentations décidées côté français, son coût d’exploitation serait plus élevé. Étudiée «sommairement», cette solution «coûterait deux à trois fois plus cher qu’un traitement à la step de Pontarlier», remarque Yves Lehmann, chef du Service cantonal de l’énergie et de l’environnement. Aujourd’hui, la Commune espère surtout pouvoir négocier un prix fixe pour ses eaux usées pour les cinq prochaines années, afin d’avoir le temps de voir venir et de s’organiser.

Vétuste, la place de jeux du village sera rénovée

BOUDEVILLIERS Plusieurs jeux de la place de jeux du village sont inaccessibles depuis le printemps dernier, déplore une habitante qui a écrit au Conseil général. De nouvelles installations sont prévues.

Sa lettre a été lue, lundi 15 décembre dernier, devant le Conseil général de Val-de-Ruz. Une habitante de Boudevilliers a en effet écrit aux autorités au sujet de la fermeture partielle, au printemps dernier, de la place de jeux de son village. Après avoir déjà interpellé la Commune à l’été, elle s’inquiète notamment de voir régulièrement des enfants utiliser les jeux barricadés, se

questionnant sur ce qu’il arriverait si un enfant se blessait sur du matériel pas entretenu. Pour l’habitante, «il est nécessaire pour le village d’avoir un endroit où les enfants peuvent jouer en toute sécurité», surtout dans un temps où «nous nous plaignons sans arrêt que les enfants sont trop souvent sur les écrans». Une question du groupe vert-libéral est d’ailleurs venue en renfort, demandant

quelle était la vision du Conseil communal concernant les places de jeux.

Travaux de sécurisation prioritaires effectués

A la tête de 27 places de jeux, soit 180 installations, la Commune indique devoir étaler leur renouvellement. «Les travaux prioritaires, identifiés dans une étude sur la sécurité en 2024, ont été effectués», précise ainsi Jean-Claude



Brechbühler. Toutefois, certains travaux identifiés ont dû être repoussés pour des questions budgétaires. Boudevilliers est aussi un bon exemple du jonglage qu’il faut parfois faire: «La nouvelle balançoire a été com-

mandée en août et sera montée en janvier. Le toboggan qui ne répond plus aux normes, sera remplacé par une nouvelle tour-toboggan en 2026. Mais nous n’avons pas encore pu le commander, car nous n’avions

Une habitante de Boudevilliers a écrit au Conseil général de Val-de-Ruz concernant la place de jeux, mal entretenue et dangereuse pour les enfants, selon elle. DAVID MARCHON

plus le budget en 2025.» Et le conseiller communal de préciser qu’un budget plus important a été prévu pour les places de jeux en 2026, avec 45 000 francs inscrits au budget, contre 27 000 cette année. **MAH**

23.12 – 29.12.2025

FÊTES à petits prix



30%

Tous les fruits exotiques Extra

p. ex. kiwi Gold, Italie,
la pièce, **-98** au lieu de 1.40



30%

4.80

au lieu de 6.90

**Filet de bœuf
Black Angus Migros,
le morceau**

Australie, les 100 g,
en libre-service



41%

9.95

au lieu de 16.90

**Filets de saumon sans
peau M-Classic, ASC**

d'élevage, Norvège,
380 g, en libre-service,
(100 g = 2.62)



à partir de 2 articles

50%

**Toutes les capsules Café Royal,
y compris CoffeeB**

p. ex. Lungo, 10 capsules, **2.25** au lieu de 4.50,
(100 g = 4.25)



30%



**Toutes les fondues chinoises Finest,
IP-SUISSE**

produits surgelés, p. ex. bœuf, 450 g,
20.97 au lieu de 29.95, (100 g = 4.66)



à partir de 4 articles

50%

Toutes les couches Pampers

(excepté les emballages multiples),
p. ex. Premium protection, taille 1, 24 pièces,
4.88 au lieu de 9.75, (1 pce = 0.20)

Les IMBATTABLES de fin de semaine!

De ce jeudi à ce dimanche uniquement



40%

**Tous les houmous et olives,
Anna's Best, réfrigérés**

valable du 25.12 au 28.12.2025



40%

**Tous les jus et smoothies,
Innocent, réfrigérés**

valable du 25.12 au 28.12.2025



40%

4.50

au lieu de 7.50


**Vin mousseux
Non Bianco ou Rosato**

sans alcool, 750 ml,
(100 ml = 0.60), valable du
25.12 au 28.12.2025

Jusqu'à épuisement du stock.
Les articles M-Budget et ceux bénéficiant déjà
d'une réduction sont exclus de toutes les offres.

MERCI

100 ans de Migros



SALLES DE NEUCHÂTEL

Apollo Faubourg du Lac 21
Arcades Faubourg de l'Hôpital 5
Bio Faubourg du Lac 27
Rex Faubourg de l'Hôpital 16
Studio Faubourg du Lac 7

SALLES DE LA CHAUX-DE-FONDS

Plaza Rue de la Serre 68
Scala Rue de la Serre 52

Numéro de tél pour toutes informations 0900 900 920
CHF 0.80/appel + CHF 0.80/min
www.cinepel.ch

AVATAR: DE FEU ET DE CENDRES

Arcades Neuchâtel
MA 3D VF 15h30, 19h30

Apollo Neuchâtel
MA 3D Ang/f/a 19h15

Studio Neuchâtel
MA VF 14h00

Scala La Chaux-de-Fonds
MA VF 19h30

Plaza La Chaux-de-Fonds
MA 3D VF 15h15, 19h30

Action. Dans «AVATAR: FIRE AND ASH», James Cameron emmène tous les spectateurs dans une aventure immersive.
De James Cameron. Avec Sam Worthington, Zoe Saldana, Sigourney Weaver, Stephen Lang, Oona Chaplin, Cliff Curtis, Kate Winslet, Britain Dalton, Trinity Bliss, Jack Champion, Bailey Bass. 14/14 ans. 197 minutes. 1re semaine
Première suisse

ZOOTOPIE 2

Arcades Neuchâtel
MA VF 13h00

Apollo Neuchâtel
MA VF 14h30, 20h30

Scala La Chaux-de-Fonds
MA VF 14h45, 20h15

Plaza La Chaux-de-Fonds
MA VF 12h45

Animation. ZOOTOPIE 2 permettra de retrouver le savoureux duo de choc formé par les jeunes policiers Judy Hopps et Nick Wilde, qui, après avoir résolu la plus grande affaire criminelle de l'histoire de Zootopie, découvrent que leur collaboration n'est pas aussi solide qu'ils le pensaient lorsque le chef Bogo leur ordonne de participer à un programme de thérapie réservé aux coéquipiers en crise.

De Jared Bush, Byron Howard. Avec Ginnifer Goodwin, Jason Bateman, Ke Huy Quan, Fortune Feimster, Andy Samberg, David Strathairn, Idris Elba, Yvette Nicole Brown, Quinta Brunson, Tommy Chong. 6/8 ans. 107 minutes. 4e semaine

ARCO

Apollo Neuchâtel
MA VF 16h15

Scala La Chaux-de-Fonds
MA VF 18h15

Aventures. En 2075, une petite fille de 10 ans, Iris, voit un mystérieux garçon vêtu d'une combinaison arc-en-ciel tomber du ciel.
De Ugo Bienvenu. Avec Swann Arlaud, Alma Jodorowsky, Margot Ringard Oldra. 8/10 ans. 89 minutes. 1re semaine
Première suisse

L'ÂME IDÉALE

Apollo Neuchâtel
MA VF 12h15

Bio Neuchâtel
MA VF 20h15

Comédie. Elsa, médecin, cache au reste du monde qu'elle voit les morts et les aide à «passer de l'autre côté».
De Alice Vial. Avec Jonathan Cohen, Magalie Lépine Blondeau, Florence Janas. 14/14 ans. 98 minutes. 1re semaine
Première suisse
Uniquement à Neuchâtel

LADY NAZCA

Apollo Neuchâtel
MA Vo/all/fr 12h00, 20h30

Scala La Chaux-de-Fonds
MA Vo/all/fr 18h00

Aventures. Inspiré de la vie de l'archéologue Maria Reiche.
De Damien Dorsaz. Avec Devrim Lingnau, Guillaume Gallienne, Olivia Ross. 6/14 ans. 99 minutes. 2e semaine

LE CHANT DES FORÊTS

Apollo Neuchâtel
MA VF 12h30, 17h00

Scala La Chaux-de-Fonds
MA VF 17h15

Documentaire. Après La Panthère des neiges, Vincent Munier nous invite au cœur des forêts des Vosges.
De Vincent Munier. 6/10 ans. 95 minutes. 1re semaine
Première suisse

LES ENFANTS VONT BIEN

Apollo Neuchâtel
MA VF 18h15

Drame. Un soir d'été, Suzanne, accompagnée de ses deux jeunes enfants, rend une visite imprévue à sa sœur Jeanne.

De Nathan Ambrosioni. Avec Camille Cottin, Juliette Armanet, Monia Chokri. 12/16 ans. 111 minutes. 3e semaine

PANIQUE À NOËL

Apollo Neuchâtel
MA VF 14h00

Scala La Chaux-de-Fonds
MA VF 13h45

Aventures. Une adorable famille de souris se prépare à célébrer Noël dans leur chaleureuse maison. Tout est prêt pour des fêtes parfaites... jusqu'à l'irruption d'intrus qui débarquent soudain. Des humains !
De Henrik M. Dahlsbakken. Avec Vegard Strand Eide, Flo Fagerli, Pål Sverre Hagen, Sara Khorami, Jon Øigarden. 6/6 ans. 81 minutes. 3e semaine

BOB L'ÉPONGE - LE FILM: UN POUR TOUS, TOUS PIRATES!

Apollo Neuchâtel
MA VF 14h15

Scala La Chaux-de-Fonds
MA VF 16h00

Animation. Bob l'éponge, qui souhaite enfin faire partie des grands et prouver son courage à M. Krabs, suit le Hollandais volant, un mystérieux et audacieux pirate fantôme.
De Derek Drymon. Avec Tom Kenny, Clancy Brown, Rodger Bumpass, Bill Fagerbakke, Carolyn Lawrence, Mr. Lawrence. 0 ans. 88 minutes. Avant-première

LA FABRIQUE DES MONSTRES

Apollo Neuchâtel
MA VF 16h00

Scala La Chaux-de-Fonds
MA VF 15h45

Animation. Dans le vieux château de Grottegroin, un savant fou fabrique, rafistole et invente sans cesse des monstres farfelus.
De Steve Hudson. 6/8 ans. 93 minutes. 1re semaine
Première suisse

THE VOICE OF HIND RAJAB

Apollo Neuchâtel
MA VO s-t fr 18h00

Drame. 29 janvier 2024. Les bénévoles du Croissant-Rouge reçoivent un appel d'urgence.
De Kaouthar Ben Hania. Avec Amer Hlehel, Clara Khoury, Motaz Malhees. 16/16 ans. 89 minutes. 3e semaine

FIVE NIGHTS AT FREDDY'S 2

Rex Neuchâtel
MA VF 20h15

Scala La Chaux-de-Fonds
MA VF 20h30

Horreur. Vous pensiez vraiment qu'ils allaient rester chez Freddy?

De Emma Tammi. Avec Mckenna Grace, Josh Hutcherson, Matthew Lillard. 14/14 ans. 104 minutes. 3e semaine

LA FEMME LA PLUS RICHE DU MONDE

Rex Neuchâtel
MA VF 17h45

Drame. La femme la plus riche du monde: sa beauté, son intelligence, son pouvoir.
De Thierry Klifa. Avec Isabelle Huppert, Laurent Lafitte, Marina Fois, Mathieu Demy. 12/14 ans. 123 minutes. 8e semaine

À LA POURSUITE DU PÈRE NOËL!

Rex Neuchâtel
MA VF 15h30

Scala La Chaux-de-Fonds
MA VF 13h30

Comédie. Zoé, 7 ans, en a assez que Timothée lui mène la vie dure. Pour se venger, elle demande au Père Noël une sarbacane à air comprimé, parfaite pour détruire le jouet préféré de Timothée.
De James Huth. Avec Patrick Timsit, Isabelle Nanty, Antoine Gouy. 6/8 ans. 97 minutes. 1re semaine
Première suisse

SALUT BETTY

Studio Neuchâtel
MA VF 18h00

Comédie. L'histoire de la création du film « La cuisinière de la nation » du réalisateur de Platzspitzbaby, Pierre Monnard. Avec Sarah Spale (Wilder, Platzspitzbaby) dans le rôle d'Emmi Creola.
De Pierre Monnard. Avec Sarah Spale, Martin Vischer, Juliette Schwarz, Johanna Hächler, Rabea Egg, Viviana Zappa, Magdalena Neuhaus, Anna-Katharina Müller. 6/10 ans. 110 minutes. 4e semaine

VIE PRIVÉE

Studio Neuchâtel
MA VF 20h15

Drame. Lilian, une psychiatre venue de New York à Paris, perd pied dans sa profession mais aussi dans sa vie psychique après le suicide d'une de ses patientes.
De Rebecca Zlotowski. Avec Jodie Foster, Virginie Efira, Mathieu Amalric, Daniel Auteuil, Vincent Lacoste. 14/16 ans. 101 minutes. 4e semaine

REBUILDING

Bio Neuchâtel
MA Angl/f/a 18h15

Drame. Dusty, un jeune père célibataire, voit son ranch anéanti par les incendies qui ravagent le Colorado. Il trouve alors refuge dans un camp de fortune et commence lentement à reconstruire sa vie.

De Max Walker-Silverman. Avec Josh O'Connor, Lily La Torre, Meghann Fahy, Kali Reis, Amy Madigan. 8/12 ans. 95 minutes. 1re semaine
Première suisse
Uniquement à Neuchâtel

MARY ANNING, CHASSEUSE DE FOSSILES

Scala La Chaux-de-Fonds
MA VF 13h00

Animation. À 12 ans, Mary est une adolescente déterminée et curieuse.
De Marcel Borelli. 6/8 ans. 70 minutes. 4e semaine

ABC

La Chaux-de-Fonds
Rue du Coq 11, tél. 032 967 90 42
www.abc-culture.ch

ON FALLING

MA 18h15.

Aurora travaille dans un centre de distribution d'un géant de la vente en ligne. Dans la big economy dirigée par les algorithmes, Aurora se met en quête de préserver les contacts humains pour lutter contre la déshumanisation. Un premier film puissant, soutenu par le maître du cinéma social anglais Ken Loach et primé dans de nombreux festivals.
Dernière séance!
De Laura Carreira. Royaume-Uni/Portugal, 2024, 1h44, 12/14 ans, VOstfr

DES PREUVES D'AMOUR

MA 20h15.

Céline (Ella Rumpf) se prépare à l'arrivée d'un premier enfant dont sa compagne Nadia (Monia Chokri) est enceinte. Entre les absurdités administratives et les bouleversements liés à la grossesse, Céline doit aussi composer avec la réapparition d'une mère absente (Noémie Lvovsky). Une comédie romantique engagée et lumineuse, portée par trois actrices fabuleuses.
De Alice Douard, France, 2025, 1h37. 12/16 ans. VF

CINÉMA MINIMUM

c/o La Case à Chocs
Quai Philippe-Godet 20, 2000 Neuchâtel, tél. 032 545 37 37, www.cinemainimum.ch

FUORI

MA 19h00.

Rome. Années 80. Goliarda Sapienza travaille depuis dix ans sur ce qui sera son chef-d'œuvre «L'Art de la joie». Mais son manuscrit est rejeté par toutes les maisons d'édition. Désespérée, Sapienza commet un vol qui lui coûte sa réputation et sa position sociale. Incarcérée dans la plus grande prison pour femmes d'Italie, elle va y rencontrer des voleuses, des junkies, des prostituées mais aussi des prisonnières politiques.

Après sa libération, elle continue à rencontrer ces femmes et développe avec l'une d'entre elles une relation qui lui redonnera le désir de vivre et d'écrire
Fiction, Mario Martone, Italie, 2025, 117', VOstFR, 16/16 ans

DESIRE: THE CARL CRAIG STORY

MA 21h00.

Un portrait du légendaire producteur techno et DJ de Detroit Carl Craig. Avec le déclin de Détroit en toile de fond, le film suit la carrière d'un pionnier de la musique techno qui a joué dans le monde entier
Documentaire, Jean-Cosme Delaloye, Suisse, 2025, 90', VOstFR, 16/16 ans

CINÉ RÉGION

LE LOCLE

CINÉ CASINO (www.cineleloclle.ch)

Avatar, de feu et de cendres
Ma 20h. 14 ans. De J. Cameron

Lady Nazca
Ma 18h. 6 ans. De D. Dorsaz

Zootopie 2
Ma 15h45. De .B. Howard et J. Bush

Panique à Noël
Ma 14h. 6 ans. De M. Dahlsbakken

COUVET

LE COLISÉE (032 863 16 66)

Avatar, de feu et de cendres
Ma 20h. 14 ans. De J. Cameron

Wicked – 2e partie
Ma 16h. 8 ans. De J. M. Chu

LA NEUEVILLE

CINÉ 2520 (032 751 27 50)

Jean Valjean
Ma 20h30. De E. Besnard

TAVANNES

CINÉMA ROYAL (032 481 43 29)

Du Grand Val au Petit Val
Ma 20h. Documentaire.

Pour tous. De F. Hengy et J. Contin.

TRAMELAN

CINÉMATOGRAPHE (032 487 45 61)

Avatar, de feu et de cendres
Ma 20h. 14 ans. De J. Cameron

Vie privée
Ma 17h45. 14 ans. De R. Zlotowski

Zootopie 2
Ma 15h. 6 ans. De .B. Howard et J. Bush

La fabrique des monstres
Ma 10h. 6 ans. De S. Hudson



Découvrez plus de 280 ans d’histoire en un clic!

Toutes les archives de la Feuille d’Avis de Neuchâtel, de L’Express, de L’Impartial et d’ArcInfo, soit plus de 1,5 million de pages, sont accessibles gratuitement sur archives.arcinfo.ch



La Feuille d’Avis de Neuchâtel - devenue L’Express en 1988 et ArcInfo en 2018 – a été fondée en 1738 et est le plus ancien journal de langue française au monde à être toujours publié. L’Impartial a lui été créé en 1881.

1 Pour consulter gratuitement les archives historiques de la Feuille d’Avis de Neuchâtel, de L’Express, de L’Impartial, d’ArcInfo, rien de plus simple. Rendez-vous sur le site archives.arcinfo.ch

2 Le menu de la page d’accueil offre un onglet **Feuilleter**, c’est l’outil le plus simple qui soit. Choisissez le titre (Feuille d’Avis de Neuchâtel/L’Express, L’Impartial ou ArcInfo), l’année, le mois puis le jour et le numéro concerné apparaît et vous pouvez consulter toutes les pages.

3 Le contenu rédactionnel a été entièrement segmenté. Lorsque vous parcourez une page, la flèche de localisation de la souris fait apparaître en jaune l’article sur lequel vous passez. Un clic

gauche vous permet d’agrandir la page, puis de la réduire. Un double clic gauche l’affiche séparément. Vous pouvez imprimer cet article ou l’envoyer par e-mail.

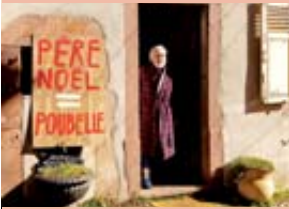
4 La fonction **Chercher/Résultats** permet de trouver l’information désirée par mot-clé. Il suffit d’entrer un ou plusieurs éléments, de choisir les paramètres de recherche et de cliquer sur «Chercher». La fonction **Limiter par date** peut également être importante si votre recherche concerne une certaine période.

5 Si vous avez des suggestions à formuler, ou des questions, contactez-nous à l’adresse archives@arcinfo.ch

6 Nos archives historiques s’enrichissent régulièrement avec l’intégration des numéros récents.

ARCInfo
archives.arcinfo.ch

RTS1
<div>9.40 Princess Bride <i>🔗</i> Film. Conte fantastique.</div> <div>11.20 Modern Family <i>🔗</i></div> <div>11.45 Top Models <i>🔗</i></div> <div>12.10 Demain nous appartient <i>🔗</i></div> <div>12.45 Le 12h45 <i>🔗</i></div> <div>13.00 Coup de foudre à l'auberge de Noël Film TV. Comédie sentimentale.</div> <div>14.25 Camping Paradis <i>🔗</i></div> <div>Série. Magie au Paradis (1 et 2/2).</div> <div>16.10 La nuit au musée 2 <i>🔗</i></div> <div>Film. Comédie.</div> <div>17.55 Ici tout commence <i>🔗</i></div> <div>18.25 C'est ma question ! <i>🔗</i></div> <div>18.55 Météo régionale</div> <div>19.00 Couleurs locales <i>🔗</i></div> <div>19.30 19h30 <i>🔗</i></div> <div>20.05 Mémoire de La Chaux-de-Fonds <i>🔗</i></div>

21.05 FILM TV

LE NOËL DE MONSIEUR HUBERT <i>🔗</i> Film TV. Comédie. Fra. 2025. Avec B. Le Coq. 2 épisodes. Inédits. Un homme grincheux se voit contraint d'accepter la présence d'une aide à domicile.

CANAL+
<div>19.35 Canal Sports Quiz. 20.10 Viendez au Groland. 20.35 Le monde magique de Jérôme Commandeur. 21.05 Le secret de Khéops. Film. Aventures.</div> <div>22.40 Hot Ones. 23.15 Super Plan. 23.55 La haine – Jusqu'ici rien n'a changé.</div>

FRANCE 4
<div>19.40 Les As de la jungle à la rescousse ! <i>🔗</i> 20.35 Belfort & Lupin. <i>🔗</i> 21.05 Concert de Noël avec Roberto Alagna. <i>🔗</i> 22.55 Roberto Alagna aux Folies Bergère, le concert anniversaire. <i>🔗</i> 0.25 Oh la la, Alagna ! de la Sicile à Little Italy. <i>🔗</i></div>

RMC STORY
<div>9.00 Les grandes gueules : débat, société, diversité. 12.00 Estelle Midi : on ne va pas se mentir. <i>🔗</i> 15.00 Mission protection. 16.00 Enquête prioritaire. 17.00 The Big Bang Theory. 9 épisodes. 21.10 Les Goonies. Film. Aventures. 23.05 Tarzan. Film. Aventures.</div>

MTV
<div>19.20 Caught In The Act : Infidélité. 20.05 Catfish : fausse identité. 21.05 Caught In The Act : Double vie. 22.00 MTV Unplugged. 22.40 Ridiculous. 1.55 Ex on the Beach : la revanche des ex. 2.40 M comme musique.</div>

RSI LA 1
<div>18.10 Via per sempre. 19.00 Il quotidiano. 19.35 Zerovero. 20.00 Telegiornale. 20.40 In cammino tra i laghetti. 21.10 Falò. 22.20 La cavia. 23.10 TG Notte. 23.35 The Weather Man - L'uomo delle previsioni. Film. Commedia drammatica.</div>

RTS 2
<div>10.20 Dans les coulisses de... Marché de Noël de Montreux <i>🔗</i></div> <div>11.10 RTS info <i>🔗</i></div> <div>12.00 Svizra Rumantscha <i>🔗</i></div> <div>12.25 RTS info <i>🔗</i></div> <div>12.55 Couleurs locales <i>🔗</i></div> <div>13.15 Le 12h45 <i>🔗</i></div> <div>13.26 RTS info <i>🔗</i></div> <div>13.55 Dans les coulisses de... Marché de Noël de Montreux <i>🔗</i></div> <div>14.45 RTS info <i>🔗</i></div> <div>15.15 Or blanc <i>🔗</i></div> <div>16.35 Spirit : l'indomptable <i>🔗</i></div> <div>Film. Animation.</div> <div>18.00 Forum <i>🔗</i></div> <div>19.00 RTS info</div> <div>19.30 19h30 - Signé <i>🔗</i></div> <div>19.58 PMU</div> <div>20.00 Arts de la table, une excellence française <i>🔗</i></div>

20.55 FILM

LES ANIMAUX FANTASTIQUES... 2 <i>🔗</i> ... Les secrets de Dumbledore Film. Fantastique. EU. 2022. Avec Jude Law. L'effroyable Gellert Grindelwald veut régner sur les sorciers.

FRANCE 5
<div>16.10 Dynasties. <i>🔗</i> 17.15 Nus & culottés. <i>🔗</i> 18.55 C à vous. <i>🔗</i> 20.00 Vu. <i>🔗</i> 20.05 C à vous, la suite. <i>🔗</i> 21.05 Sur la terre des grands félins. <i>🔗</i> 23.35 Les âmes des océans. <i>🔗</i> 0.30 Le pitch cinéma. <i>🔗</i> 0.35 La p'tite librairie. <i>🔗</i> 0.40 C à vous. <i>🔗</i></div>

CSTAR
<div>9.15 Top CStar . 10.15 Top albums. 11.15 Top clip.</div> <div>13.10 Douanes sous haute surveillance. 17.40 Le grand bêtisier de Noël. 21.10 Retour à «L'école des fans». 22.45 Le grand bêtisier de Noël. 1.40 Top France. 2.40 Nuit française.</div>

RMC DÉCOUVERTE
<div>6.55 Flic Story. 8.15 Le mystère d'Oak Island. <i>🔗</i> 12.00 La ruée vers l'or - Dakota Boys. Téléréalité. 17.40 Wheeler Dealers France. <i>🔗</i> 21.10 S.O.S. Garage. Téléréalité. Saint-Romain-de-Colbosc. 22.45 S.O.S. Garage. Téléréalité.</div>

MEZZO
<div>18.35 Mozart: Symphonie n° 39. 19.05 Mozart: Symphonie n° 40. 19.35 Mozart: Symphonie no. 41 - English Chamber Orchestra. 20.30 Otello. 23.00 Wagner : Das Rheingold - Opernhaus Zurich. 1.40 Le concours Van Cliburn.</div>

RSI LA 2
<div>18.35 I misteri di Murdoch. 19.25 La mia nuova casa sull'albero. 20.15 Telesguard. 20.35 I maghi delle decorazioni di Natale. 21.40 Perché te lo dice mamma. Film. Romanzo. 23.20 A tutto Hockey. 23.45 9-1-1 Lone Star. 0.30 9-1-1 : Lone Star.</div>

TF1
<div>5.50 Tfou <i>🔗</i></div> <div>6.55 Bonjour ! <i>🔗</i></div> <div>9.55 Téléshopping <i>🔗</i></div> <div>10.55 Les feux de l'amour <i>🔗</i></div> <div>Feuilleton.</div> <div>11.50 Les 12 coups de midi <i>🔗</i></div> <div>13.00 Le 13h <i>🔗</i></div> <div>14.05 Hôtel Transylvanie <i>🔗</i></div> <div>Film. Animation.</div> <div>15.25 Hôtel Transylvanie 2 <i>🔗</i></div> <div>Film. Animation.</div> <div>17.15 Star Academy, la quotidienne <i>🔗</i></div> <div>Divertissement.</div> <div>18.05 Ici tout commence <i>🔗</i></div> <div>Feuilleton.</div> <div>18.35 Demain nous appartient <i>🔗</i></div> <div>Feuilleton.</div> <div>20.00 Le 20h <i>🔗</i></div> <div>20.45 My Million <i>🔗</i></div>

21.10 FILM

MAMAN, J'AI ENCORE RATÉ L'AVION <i>🔗</i> Film. Comédie. EU. 1992. Avec Macaulay Culkin. Les McCallister embarquent pour Miami, mais Kevin se trompe d'avion et part seul à New York.

Garage des Parcs Neuchâtel
<div>Rue de la Rosière 2, 2000 Neuchâtel Tél 032 725 29 79 - www.garage-parcs.ch.</div> <div></div> <div>Votre Agent RENAULT en ville de Neuchâtel</div>

RMC LIFE
<div>12.10 7 à la maison. Série. 6 épisodes. 17.40 Cold Case : affaires classées. Série. 4 épisodes. 21.10 The Closer : L.A. enquêtes prioritaires. <i>🔗</i> Série. 2 épisodes. 22.50 The Closer : L.A. enquêtes prioritaires. <i>🔗</i> Série.</div>

ARD
<div>20.00 Tagesschau. <i>🔗</i> 20.15 In aller Freundschaft. <i>🔗</i> Série. 21.00 In aller Freundschaft. <i>🔗</i> Série. 21.45 Die Braut, ihr Mann, die Eltern & Wir!. <i>🔗</i> 22.30 Tagesthemem. <i>🔗</i> 22.55 Hildegard Knef - Ich will alles. <i>🔗</i> Spielfilm. Dokumentation. 0.30 In aller Freundschaft. <i>🔗</i></div>

PLANETE +
<div>15.35 L'Europe des merveilles. 17.25 Le crépuscule des civilisations. 19.20 American Pickers - La brocante Made in USA. 20.55 Canada/URSS 1972 : la série du siècle. 22.30 Stasi FC. 0.05 Les combattants du ciel. 1.45 Aux origines de la moto.</div>

FRANCE 2
<div>5.00 Tout le monde veut prendre sa place</div> <div>5.50 Mot de passe : le duel <i>🔗</i></div> <div>6.00 Le 6h00 info</div> <div>6.30 Télématin Magazine.</div> <div>9.55 Bel & Bien ensemble Talk-show.</div> <div>10.50 Chacun son tour</div> <div>11.55 Tout le monde veut prendre sa place</div> <div>13.00 13 heures</div> <div>13.50 Wonder <i>🔗</i></div> <div>Film. Drame.</div> <div>15.35 Affaire conclue Magazine. Best of. Présentation : Julia Vignali.</div> <div>18.05 Tout le monde a son mot à dire</div> <div>18.40 N'oubliez pas les paroles !</div> <div>20.00 20 heures</div> <div>21.00 Mot de passe : le duel</div>

21.10 CONCERT

GIMS - LAST WINTER TOUR <i>🔗</i> Concert. Gims s'est choisi une nouvelle arène pour un concert exceptionnel dans la plus grande salle d'Europe.

Garage des Parcs Neuchâtel
<div>Rue de la Rosière 2, 2000 Neuchâtel Tél 032 725 29 79 - www.garage-parcs.ch.</div> <div></div> <div>Votre Agent RENAULT en ville de Neuchâtel</div>

EUROSPORT 1
<div>18.00 Jeux olympiques : Monuments. 18.30 Snooker. Shoot-Out. Finale. 20.00 Ambition - Grand Slam. 21.00 Sandriders. 21.30 Hard Knocks. <i>🔗</i> Série. 2 épisodes. 22.50 The Closer : L.A. enquêtes prioritaires. <i>🔗</i> Série.</div>

ZDF
<div>17.10 Das Jahr der Stars 2025. <i>🔗</i> 18.00 SOKO Köln. <i>🔗</i> 19.00 heute. <i>🔗</i> 19.25 Die Rosenheim-Cops. <i>🔗</i> 20.15 Der Quiz-Champion - Das Wir!. <i>🔗</i> 23.45 Megacitys - Wenn es Nacht wird in Wien. <i>🔗</i> 0.30 Megacity Rom. <i>🔗</i></div>

RAI 1
<div>13.30 Telegiornale. 14.05 La volta buona. 16.05 Che tempo fa. 16.10 Il paradiso delle signore. Série. 17.05 La vita in diretta. 18.40 L'eredità. 20.00 Telegiornale. 20.30 Affari tuoi. 21.30 Cena di Natale. 0.00 Il Vittli - Premio Monica Vitti. 1.25 L'eredità.</div>

FRANCE 3
<div>6.00 Okoo <i>🔗</i></div> <div>8.00 Okoo vacances <i>🔗</i></div> <div>11.00 Escales en France <i>🔗</i></div> <div>11.30 Nos balades gourmandes <i>🔗</i></div> <div>12.05 Outremer.l'info <i>🔗</i></div> <div>12.15 Ici 12/13</div> <div>12.55 Météo à la carte <i>🔗</i></div> <div>13.55 Météo à la carte, la suite <i>🔗</i></div> <div>14.40 L'homme de la plaine <i>🔗</i></div> <div>Film. Western.</div> <div>16.30 Candice Renoir <i>🔗</i></div> <div>Série. Qui vit dans la haine ne connaît point le repos.</div> <div>17.20 La p'tite librairie <i>🔗</i></div> <div>17.25 Duels en familles <i>🔗</i></div> <div>18.00 Slam <i>🔗</i></div> <div>19.00 Ici 19/20</div> <div>19.45 On vous emmène ici</div> <div>20.00 Tout le sport <i>🔗</i></div> <div>20.25 Un si grand soleil <i>🔗</i></div>

21.10 SÉRIE

TOM ET LOLA <i>🔗</i> Série. Policier. Fra. 2025. Saison 2. Avec P.-Y. Bon. 2 épisodes. Inédits. Au stade Mayol, la star du RCT, Marius Larri-naga, s'évanouit dans la nature au moment du coup d'envoi.

Garage des Parcs Neuchâtel
<div>Rue de la Rosière 2, 2000 Neuchâtel Tél 032 725 29 79 - www.garage-parcs.ch.</div> <div></div> <div>Votre Agent RENAULT en ville de Neuchâtel</div>

RTL 9
<div>11.35 New York, police judiciaire. 7 épisodes. 17.05 Top Models. 18.30 FBI : portés disparus. 3 épisodes. 20.55 Just Married (ou presque). Film. Comédie sentimentale. 23.10 LOL USA. Film. Comédie. 0.50 Une femme d'honneur.</div>

SRF 1
<div>19.30 Tagesschau. <i>🔗</i> 20.05 Der Staatsanwalt. <i>🔗</i> Série. 21.10 Kassensturz. <i>🔗</i> 21.50 10 vor 10. <i>🔗</i> 22.25 Bridget Jones - Schokolade zum Frühstück. <i>🔗</i> Spielfilm. Komödie. 0.00 Newsflash SRF 1. 0.15 Abteil Nr. 6. <i>🔗</i> Spielfilm. Romantikdrama.</div>

TVE I
<div>14.20 Mañaneros. 15.00 Telediario 1° Edición. 15.40 Saber y ganar. 16.25 Cifras y letras. 16.55 Directo al grano. 18.35 La Promesa. 19.30 Valle Salvaje. 20.30 Aquí la tierra. 21.00 Telediario 2. 21.45 La Revuelta. 23.00 Latexou con Marc Giró.</div>

ARTE
<div>6.00 La route de la soie et autres merveilles <i>🔗</i></div> <div>6.35 Bisons, les doux géants du Montana <i>🔗</i></div> <div>7.20 Voyage en cuisine <i>🔗</i></div> <div>7.50 Invitation au voyage <i>🔗</i></div> <div>9.25 Un monde d'agrumes</div> <div>12.25 Les maîtres des abeilles <i>🔗</i></div> <div>13.00 Arte Regards</div> <div>13.35 L'homme tranquille <i>🔗</i></div> <div>Film. Comédie de mœurs.</div> <div>15.50 Des singes en hiver : les macaques japonais</div> <div>16.35 Laponie, la légende des premières montagnes</div> <div>17.20 Invitation au voyage</div> <div>18.55 Voyage en cuisine <i>🔗</i></div> <div>19.30 Le dessous des images <i>🔗</i></div> <div>19.45 Arte journal</div> <div>20.05 28 minutes Magazine.</div>

20.55 FILM

LE PRINCE ET LE PAUVRE <i>🔗</i> Film. Aventures. Fra. 1978. Avec Mark Lester, Charlton Heston. À Londres, un adolescent surpris en train de voler se réfugie au Palais de Westminster.

TFX
<div>16.10 4 mariages pour 1 lune de miel. <i>🔗</i> 19.00 Star Academy, la quotidienne. <i>🔗</i> 20.00 La bataille : La malédiction de l'île. <i>🔗</i> 21.10 Pierre Garnier : le concert évènement. <i>🔗</i> Concert. 22.50 Star Academy : après la vie de château. <i>🔗</i></div>

L'ÉQUIPE
<div>20.10 Fléchettes. Championnat du monde 2026. 32^{es} de finale. En direct 20.45 ASVEL/Anadolu Efes Istanbul Basket-ball. Euroleague. 18^e journée. En direct 22.50 Fléchettes. Championnat du monde 2026. 32^{es} de finale. En direct 0.00 MMA. UFC Classiques.</div>

TV5 MONDE
<div>17.00 Les chefs ! 18.00 64' le monde en français. 19.05 Tout le monde veut prendre sa place. 20.00 Le journal de la RTS. 20.30 Le journal de France 2. 21.05 L'art du crime. Série. 22.45 L'actu news. 23.20 Marc-Antoine Le Bret : «Solo».</div>

SRF 2
<div>17.50 Mission Pee Wee - Kleine Helden, grosse Träume. <i>🔗</i> 19.30 Tagesschau. <i>🔗</i> 20.10 Einsame Atolle - Unbekannte Tiefen. <i>🔗</i> 21.55 Abenteuer Hurtigruten. <i>🔗</i> 22.40 Newsflash SRF zwei. 22.55 Die Highligen drei Könige. <i>🔗</i> Spielfilm. Komödie. 0.40 Impact. <i>🔗</i></div>

RTPI
<div>15.15 Salto de Fé. 2 épisodes. 16.00 Acolá Dentro. 16.15 A Nossa Tarde. 18.30 Portugal em Rede. 20.05 O preço Certo. 21.00 Telegiornal. 22.30 Tradição Z. 22.30 Joker. 23.00 Rebobinar Portugal. 0.15 Músicas da Festa. 1.00 24 horas.</div>

M6
<div>6.20 Incroyables transformations Divertissement.</div> <div>8.10 M6 boutique Magazine.</div> <div>9.45 Ça peut vous arriver Magazine.</div> <div>11.30 Ça peut vous arriver chez vous Magazine.</div> <div>12.45 Le 12.45</div> <div>13.35 Scènes de ménages</div> <div>13.40 Un jour, un doc Magazine.</div> <div>17.30 La roue de la fortune Jeu. Présentation : Éric Antoine.</div> <div>18.35 La meilleure boulangerie de France Jeu.</div> <div>19.45 Le 19.45</div> <div>20.40 Scènes de ménages</div>

21.10 DIVERTISSEMENT

LA FRANCE A UN INCROYABLE TALENT Divertissement. Prés. : K. Le Marchand. La France a un incroyable talent fête ses 20 ans ! Inédit. Au programme : performances...

T18
<div>6.15 M comme Maison. 13.45 Un jour ailleurs. 20.55 Napoléon. Film TV. Historique. Fra. 2002. L'empereur des rois. 22.40 Pour tout dire. Talk-show. 0.15 Non élucidé. Magazine. L'affaire Christelle Blétry.- L'affaire Alloard. - Affaire Cécile Bloch.</div>

NOVO 19
<div>12.30 19 Le Mag. 15.30 Mission : protection. <i>🔗</i> 18.15 Nos héros du quotidien. <i>🔗</i> 20.00 On a du nouveau... Même en vacances ! 21.10 Une belle rencontre. <i>🔗</i> Film. Comédie sentimentale. 23.10 Flyboys. <i>🔗</i> Film. Guerre.</div>

canal alpha
<div>10.00 Ça bouge à la maison</div> <div>18.30 Le journal</div> <div>18.50 Calendrier de l'Avent</div> <div>18.55 Météo</div> <div>19.02 Le sens de l'éco</div> <div>19.12 Sous la couplée</div> <div>19.34 L'interview de La Boucle</div> <div>19.41-6.38 Rediffusion en boucle de la tranche 18h30-19h41</div>

RADIOS
<div>La Première</div> <div>5.03 Les dicodeurs 6.00 La matinale</div> <div>8.10 Tout un monde</div> <div>8.32 Cœur à cœur 12.30 Le 12h30</div> <div>13.04, 16.03 Cœur à cœur</div> <div>18.00 Forum 19.04 Le grand soir</div> <div>22.03 La ligne de cœur 0.03 Vacarme</div> <div>0.30 Tribu 1.03 Drôle d'époque</div>
<div>Espace 2</div> <div>6.03 En douceur 7.06 Musique matin</div> <div>9.06 La petite compagnie 12.06, 22.03 Les références</div> <div>13.00 Le 12h30 13.30 La vie à peu près</div> <div>14.00 Tournée romande</div> <div>16.03 L'oreille d'abord 17.30 Bazar</div> <div>19.30 Concert du soir 23.03 Zone bleue</div> <div>0.03 Les nuits d'Espace 2</div>

Une nouvelle étape pour le sport neuchâtelois

La mise en place des crédits destinés aux infrastructures sportives est l'axe principal du développement de la politique sportive cantonale.

PAR JULIAN CERVIÑO



Le complexe des patinoires des Mélèzes, en particulier la patinoire annexe, pourrait faire partie des projets financés en partie par les crédits cantonaux Cisis. IMAGE DE SYNTHÈSE: DOLCI ARCHITECTES

Le monde sportif neuchâtelois a gagné la bataille de sa reconnaissance. On peut le déduire en consultant le programme de législature 2026-2029, présenté par le Conseil d'Etat dernièrement. Pour la première fois, une mention à la politique sportive figure dans les mesures stratégiques: «Déployer le concept cantonal du sport au travers de ses différents axes», lit-on au paragraphe 1.2.2 de ce document. Cette petite phrase signifie beaucoup pour un monde qui a mis du temps à se faire reconnaître au niveau politique. Les différents combats menés au Grand Conseil et sur le terrain ont permis de faire avancer cette cause.

La création de la Fédération neuchâteloise du sport (Fenespo) a donné une autre ampleur à ce mouvement, qui s'est accompagné au niveau du Canton par le renforcement du Service

cantonal des sports (SSPO). Cela s'est concrétisé par la création d'un concept cantonal du sport, qui s'accompagne d'un plan global de soutien au monde sportif adopté par le parlement cantonal en alternative de l'initiative de la Fenespo pour le «1% pour le sport». Ce plan global prévoit un financement de 36 millions de francs sur huit ans, dont la pierre angulaire est le Concept des infrastructures sportives d'importance cantonale et régionale (Cisis) qui comprend une enveloppe de 32 millions de francs. La semaine dernière, le Conseil d'Etat a adopté les critères d'attribution de ces déjà fameux crédits Cisis. Cela représente une nouvelle étape importante pour le sport neuchâtelois.

«Il s'agit d'une très grande reconnaissance du travail effectué», souligne Sébastien Rytz, chef du SSPO depuis trois ans. «Je me réjouis de continuer de déployer ce concept cantonal

du sport. Il s'agira de faire un bilan dans quatre ans, mais nous avons des projets importants à mener et nous allons y mettre toute notre énergie avec toutes les parties concernées.» Le principal chantier est donc l'attribution des crédits Cisis. Une commission spéciale va être constituée à cet effet en janvier. Sébastien Rytz en sera le président. Autre marque de reconnaissance, on retrouve aussi dans cet organe un ou une représentante de la Fenespo. Cette fédération, lors de sa dernière assemblée générale, s'est réjouie de la mise en place de ce concept et du lancement de cette commission. Ses dirigeants entendent rester attentifs à la mise en place de cette politique cantonale.

Une vétusté moyenne de plus de 40 ans

Dans l'immédiat, l'attribution de ces premiers crédits Cisis retiendra toute l'attention des

parties concernées. Le Canton a déjà reçu une dizaine de dossiers et Sébastien Rytz estime que l'attribution de ces crédits devrait concerner une trentaine de projets lors des huit prochaines années.



Il s'agit d'une très grande reconnaissance du travail effectué.

SÉBASTIEN RYTZ
CHEF DU SERVICE CANTONAL DES SPORTS

L'ampleur de ces projets varie entre le changement d'une surface d'un terrain de football à des projets tels que la reconstruction des patinoires des Mélèzes, la rénovation du stade

Bientôt une plateforme des bénévoles

Outre l'importante part consacrée aux infrastructures sportives, la mise en place du plan d'action du concept cantonal du sport comprend d'autres missions à relever par le SSPO. Ce service a été renforcé depuis quelques mois et il planche sur divers projets. L'un d'entre eux est la mise en place d'une plateforme pour les bénévoles. Sébastien Rytz espère le développer d'ici l'été 2026, via une start-up yverdonnoise (EHRO). Celle-ci offre déjà ses services à des organisateurs de manifestations sportives neuchâteloises, dont le Swiss Canyon Trail. Le principe de cette future plateforme sera de simplifier la recherche des bénévoles et de valoriser leurs prestations via des contreprestations proposées par les organisateurs.

d'athlétisme de la Charrière à La Chaux-de-Fonds ou la construction d'une salle de sport double au collège de Cescole à Colombier. Cette diversité et le grand nombre des infrastructures concernées reflètent les besoins du canton dans ce domaine. Dans le rapport du Conseil d'Etat, on peut lire que la vétusté des infrastructures sportives est de plus de 40 ans en moyenne dans le canton. Parmi ces installations, 52% n'ont jamais été rénovées, pour les 48% restants, les rénovations datent de plus de vingt ans. Pas étonnant, donc, si les dossiers s'accumulent avant même la mise en place de la commission d'attribution. Dans le courant du mois de janvier, celle-ci devra donc plancher sur des projets dont les plus importants et urgents sont les patinoires des Mélèzes et le stade d'athlétisme de la Charrière.

Pourquoi le dossier des Mélèzes n'est pas déposé

En prenant connaissance des critères d'attribution, on comprend, par exemple, pourquoi les responsables du projet des patinoires chaux-de-fonnières n'ont pas encore déposé leur demande de permis de construire. Un article du règlement d'attribution stipule, en effet, que pour être soutenu par le Canton une des conditions est que le permis de construire ne doit pas être déposé avant que «la demande de subvention Cisis ne soit traitée».

Au sujet des montants que le Canton peut attribuer sur quatre ans, ils ne peuvent pas dé-

passer 30% des coûts totaux avec un plafond de 3,5 millions de francs par projet. C'est bien ce que la Ville de La Chaux-de-Fonds espère toucher de la part de l'Etat pour les Mélèzes. Selon qu'il soit classé d'importance cantonale ou régionale, un projet peut percevoir entre 20% et 25% de soutien à travers ces crédits Cisis. Le tout à travers, aussi, un système de bonus basé, entre autres, sur l'accessibilité des infrastructures concernées. L'accès élargi au public (pendant les week-ends et les vacances scolaires) et aux écoles est ainsi récompensé. Cela pourrait être, par exemple, le cas des patinoires des Mélèzes, qui ne sont pas seulement destinées aux matches du HCC, mais aussi à la formation des jeunes par les clubs de patinage et de hockey, ainsi que pour l'utilisation par les écoles. En particulier sur sa deuxième surface de glace.

Premières décisions en janvier

L'attribution de ce type de subventions demande une étude fine de chaque dossier. Les six membres de la commission cantonale ne vont pas chômer à la rentrée. Les premières décisions devraient être connues fin janvier.

A noter que cet organe est aussi composé par deux représentants des communes (via l'Association des communes neuchâteloises), un membre du Service des bâtiments du Canton et un représentant du sport scolaire.

Alinghi visera finalement la Coupe de l'America

VOILE Pour rajeunir et dynamiser la compétition vieille de 174 ans, de nouvelles règles ont été instaurées. Une alliance a été créée.

Le Team Alinghi participera finalement aux qualifications de la prochaine Coupe de l'America. Celles-ci, sous le nom de Coupe Louis Vuitton, se dérouleront l'an prochain au large de Naples. Après des mois de discussions en coulisses, cinq

équipes ayant participé à la dernière Coupe de l'America ont annoncé la création d'une alliance inédite et surtout l'organisation de la compétition tous les deux ans seulement, une petite révolution. Depuis sa première édition en 1851, la course

à l'aiguère d'argent s'est toujours déroulée à un rythme erratique, au bon vouloir du tenant du titre qui, une fois le trophée en main, décide du calendrier et des règles de l'édition suivante. Mais dans la continuité d'annonces récentes



Alinghi va continuer en Coupe de l'America. KEYSTONE/JOAN MONFORT

visant à moderniser l'image de la course – équipage mixte, plafonnement des budgets à 75 millions d'euros par campagne – le «Defender» Team New Zealand a détaillé, hier, de nouveaux engagements.

Pour une meilleure visibilité, l'épreuve reine devient officiellement bisannuelle à partir de l'édition 2027, qui aura lieu à Naples. Par ailleurs, changement majeur dans l'histoire de cette compétition âgée de 174 ans, l'organisation des prochaines éditions n'est plus seulement à la charge du «Defender». Elle sera confiée à une «entité unifiée», alliance inédite entre équipes fondatrices qui auront

toutes voix au chapitre pour participer à la «croissance» et à la «stabilité à long terme» de la compétition.

«Cette alliance veillera à ce que la Coupe de l'America reste le terrain de jeu ultime pour les meilleurs marins du monde et les prouesses technologiques», s'est réjoui Ben Ainslie, directeur d'Athena Racing, premier défi lancé aux Kiwis en vue de 2027. A ce stade, cinq écuries font partie du partenariat: Team New Zealand (NZL), Athena Racing (GBR), Luna Rossa (ITA), Team Alinghi (SUI) et K-Challenge (FRA). Elles collaboreront toutes au sein d'une structure de gouvernance indépendante. **ATS**

Le grand saut d'Aurélian Chervet

PATINAGE ARTISTIQUE Passé en catégorie seniors cette saison, le jeune Neuchâtelois doit assimiler ce grand changement. Malgré des difficultés, il a terminé cinquième des championnats de Suisse, ce week-end.

PAR JULIAN CERVIÑO

A 19 ans, Aurélian Chervet franchit un sacré cap dans sa carrière. Le jeune Neuchâtelois fait désormais partie des seniors en patinage artistique. Ce grand saut n'est pas facile à assimiler, mais «il est sur le bon chemin», assure-t-il.

“ Je suis capable d'exécuter des programmes complets de bonne qualité à l'entraînement.”
AURÉLIAN CHERVET
PATINEUR ARTISTIQUE

Ce changement de catégorie implique une augmentation des difficultés techniques, artistiques et physiques. La durée du programme long passe ainsi de 3'30" à 4' ce qui n'est pas évident à assimiler en termes d'effort. «Tous les éléments deviennent plus compliqués», explique-t-il.

Septième à Lausanne
Après une préparation estivale axée sur ces nouvelles exigences, le Neuchâtelois basé à Berne a disputé une dernière compétition en juniors, pour laquelle il avait été sélectionné auparavant, en septembre à Bakou (Azerbaïdjan). Il a ensuite enchaîné avec son premier concours international en seniors à Dundee (Ecosse). Ce début de saison s'est avéré compliqué pour lui. Les performances n'ont pas répondu à



Aurélian Chervet lors des championnats de Suisse à Lugano. ADRIAN MEYER

ses attentes. Il en a tiré les leçons en se montrant plus rigoureux. Ce qui a porté ses fruits, puisqu'il a terminé septième du SIS Open à Lausanne à la fin du mois d'octobre.

Un premier triple axel en compétition
Cette satisfaction a été rapide-

ment gommée par une blessure musculaire au dos, qui l'a contraint à une période de repos de trois semaines. Sa reprise s'avéra compliquée et il n'a pas pu s'exprimer pleinement à Istanbul à la fin du mois de novembre. Il s'était rendu en Turquie avant tout pour poser des

jalons avant les championnats de Suisse, qui ont eu lieu le week-end dernier à Lugano. Il a tout de même réussi à effectuer, pour la première fois en compétition, un triple axel sur la patinoire turque. Ce qui n'est pas rien compte tenu de la difficulté majeure de cette figure en patinage artistique.

Intoxication alimentaire
Au Tessin, ce week-end, il a été handicapé par une intoxication alimentaire avant le début des joutes nationales. La qualité de son programme court s'en est ressentie et il s'est classé quatrième après cette première partie de concours. Il se montre plus satisfait de son programme long, malgré plusieurs fautes techniques. «J'ai un peu aménagé certains passages afin d'avoir assez d'énergie pour exécuter certains sauts», indique-t-il. «J'ai passé mon triple axel malgré une réception un peu délicate.»

Progression à poursuivre
Le Marinois s'est classé cinquième avec 180,39 points, très loin du champion d'Europe Lukas Britschgi (vainqueur avec 269,33 points) devant Evan Weiler (211,63 pts) et Georgii Pavlov (195,86 pts). «Compte tenu du contexte, je reste satisfait de ma prestation et motivé à poursuivre ma progression pour la suite de la saison», déclare-t-il en songeant aux quelques compétitions internationales qui figurent à son programme. «Je suis capable d'exécuter des programmes complets de bonne qualité à l'entraînement. Je peux encore progresser.»

EN BREF

VOILE
Justine Mettraux la plus rapide, pas la mieux classée
Contrairement à ce que nous avons écrit dans notre édition de samedi, Justine Mettraux n'est pas la femme la mieux classée sur un Vendée Globe. Huitième de la dixième édition en 2025, elle est encore «précédée» par Ellen MacArthur (2e en 2000) et Samantha Davies (4e en 2008). La Genevoise a établi le record féminin de l'épreuve en 76 jours 1 heure et 36 minutes. **JCE**

FOOTBALL
Gare aux excès, Pep veille!

Les joueurs de Manchester City seront soumis à une pesée après Noël. Ceux qui accuseront un surpoids de trois kilos seront mis à l'écart du groupe, a prévenu leur entraîneur Pep Guardiola. **ATS**

SAUT À SKI ET DE 27!

Simon Ammann (44 ans, photo) disputera pour la 27e fois de sa carrière la Tournée des quatre tremplins, dont le premier concours aura lieu lundi à Oberstdorf. Il a été sélectionné par Swiss-Ski. La fédération a retenu Ammann aux côtés de Gregor Deschwanden, Sandro Hauswirth et Juri Kesseli. Il s'agit des actuels quatre meilleurs Suisses au général de la Coupe du monde. **ATS**

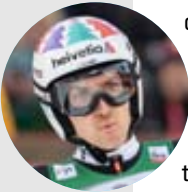


PLANCHE À VOILE

Loïc Huguenin en forme

Le jeune Neuchâtelois Loïc Huguenin (18 ans) est revenu avec le sourire des World Sailing organisés à Vilamoura (au Portugal). Au terme de ces compétitions regroupant les meilleurs juniors du monde vélique, sorte de JO de la jeunesse en voile, ce véliplanchiste de Bevaix s'est classé treizième dans la catégorie olympique. Il a même terminé une des neuf régates disputées dans le top-5. Le tout dans des conditions de navigation compliquées lors des premières journées avec des vents de 43 nœuds (près de 80 km/h) et une houle de 2 mètres. «Je suis heureux de ces compétitions qui se sont dans l'ensemble très bien déroulées pour moi», déclare-t-il dans un communiqué. «Ma treizième place me satisfait pleinement. Cet événement restera pour moi un souvenir incroyable, tant l'organisation est exceptionnelle.» La participation à ces compétitions mondiales faisait office d'objectif principal de la saison pour ce véliplanchiste qui termine sa dernière campagne en juniors avec un très bon bilan. Avant de participer à ces World Sailing, il avait terminé premier du championnat de Suisse, premier des IQ Games de Silvaplana et 18e des championnats du monde. **COMM JCE**

RÉSULTATS & CLASSEMENTS

HOCKEY SUR GLACE

NATIONAL LEAGUE

Hier

Lausanne - Berne 2-3 ap
Lugano - Ajoie 6-1

Ce soir

19h45 Ambri-Piotta - Ajoie
Berne - Rapperswil-Jona
Genève-Servette - Lausanne
Kloten - Fribourg-Gottéron
Langnau - Lugano
Zurich Lions - Bienne
Zoug - Davos

1. Davos	34	21	5	3	5	126-80	76
2. FR-Gottéron	35	17	7	2	9	112-82	67
3. Lausanne	34	18	5	1	10	110-79	65
4. Lugano	33	17	1	3	12	97-74	56
5. Rapperswil	34	15	3	4	12	95-101	55
6. Zoug	32	15	2	4	11	90-86	53
7. GE-Servette	34	15	3	2	14	99-106	53
8. Zurich Lions	33	14	2	6	11	89-73	52
9. Langnau	33	11	4	3	15	94-95	44
10. Bienne	33	8	7	3	15	93-106	41
11. Berne	33	9	5	2	17	74-85	39
12. Ambri-Piotta	33	11	1	3	18	81-113	38
13. Kloten	33	10	1	6	16	74-95	38
14. Ajoie	34	6	1	5	22	64-123	25

TROISIÈME LIGUE, GROUPE 1+2

Vallorbe - Ponts-de-Martel 6-1
Ponts-de-Martel - Moutier II 4-5
Le Locle - Fleurier II 10-0
Bassecourt - Val-de-Ruz 3-4
Tavannes - Le Locle 1-6
Val-de-Ruz - Corgémont 4-5
Classement: 1. Vallorbe 17-39. 2. Le Locle 16-37. 3. Courtételle 16-34. 4. Star Chaux-de-Fonds II 15-32. 5. Moutier II 17-31. 6. Les Enfers-Montfaucon 16-27. 7. Val-de-Ruz 17-26. 8. Corgémont 18-25. 9. Franches-Montagnes III 16-24. 10. Ponts-de-Martel 18-18. 11. Fleurier II 15-15. 12. Tavannes 17-8. 13. Bassecourt 16-5.

QUATRIÈME LIGUE

Ponts-de-Martel II - Crêmines 2-7
Classement: 1. Plateau de Diesse 11-33. 2. Reconviiler 11-27. 3. Vallorbe II 11-21. 4. Cortébert 10-18. 5. Gurmels 11-17. 6. Le Fuet-Bellelay 10-15. 7. Crêmines 11-14. 8. Anet 11-8. 9. Ponts-de-Martel II 11-6. 10. Vendlin-court II 9-0.

LNC DAMES, GROUPE 2

Post Berne - Saint-Imier 2-1
Hockey Country - Neuchâtel Academy II 2-3
Classement: 1. Münsingen 12-36. 2. GE-Servette 11-24. 3. Neuchâtel Academy II 12-24. 4. Ajoie 12-17. 5. Valais Academy 12-12. 6. Post Berne 11-11. 7. Hockey Country 12-11. 8. Saint-Imier 12-6.
Samedi 3 janvier. 20h30: Neuchâtel Academy II - Post Berne. **Dimanche 4 janvier. 18h15:** Saint-Imier - Ajoie.

LND DAMES

Groupe 2
Neuchâtel Academy III - Berne 96 0-6
Classement: 1. Thoune II 12-30. 2. Berne 96 11-25. 3. Beo Yetis 11-21. 4. Lausanne II 12-21. 5. Berne-Bümpliz 12-7. 6. Neuchâtel Academy III 12-1.
Samedi 3 janvier. 20h: Berne-Bümpliz - Neuchâtel Academy III.
Groupe 3
VS Academy II - La Chaux-de-Fonds ... 0-15
Classement: 1. Haut-Valais II 8-23. 2. Meyrin 10-22. 3. La Chaux-de-Fonds 10-18. 4. Valais Academy II 9-6. 5. Lausanne III 9-0. **Dimanche 4 janvier. 18h30:** La Chaux-de-Fonds - Meyrin.

M21 TOP

La Chaux-de-Fonds - Winterthur. 1-5
Ajoie - La Chaux-de-Fonds 4-0
Classement: 1. Ajoie 24-54. 2. Winterthur 24-50. 3. Thurgovie 24-48. 4. Thoune 24-45 (76-63). 5. Zurich Lions 24-45 (87-66). 6. Bâle 26-41. 7. Morges 24-39. 8. La Chaux-de-Fonds 23-38. 9. Bülach 24-32. 10. Langenthal 24-25. 11. Valais Future 23-19. 12. Valais Academy 24-18. 13. Yverdon 24-14. **Vendredi 2 janvier. 17h:** Winterthur - La Chaux-de-Fonds. **Dimanche 4 janvier. 15h45:** La Chaux-de-Fonds - Yverdon.

M18 TOP

Yverdon - La Chaux-de-Fonds 2-6
Classement final: 1. Ajoie 18-48. 2. Yverdon 18-35 (75-51). 3. Les Griffons 18-35 (78-51). 4. Valais Academy 18-33. 5. La Chaux-de-Fonds 18-29. 6. Meyrin 18-27. 7. SenSee 18-21. 8. Valais Future 18-19 (65-79). 9. Morges 18-19 (53-86). 10. Trois-Chêne 18-4. Le classement est basé sur les points/jeux.

M16 ÉLITE

La Chaux-de-Fonds - Berne 4-8
Classement: 1. Langnau 17-42. 2. Rapperswil-Jona 17-39. 3. Ajoie 18-36. 4. Davos 16-35. **Puis:** 8. Berne 16-31. 22. La Chaux-de-Fonds 17-11. 24 équipes classées.

M16 TOP

Tramelan - Neuchâtel Université 8-3
Classement: 1. Valais Academy 17-48. 2. Les Griffons 17-45. 3. Meyrin 18-36. 4. Morges 17-28. 5. Delémont 16-26. 6. Neuchâtel Université 17-27. 7. GE-Servette 16-25. 8. SenSee 17-19. 9. Viège 16-17. 10. Trois-Chêne 17-17. 11. Tramelan 17-10. 12. Valais Développement 17-5. Le classement est basé sur les points/jeux.

M14 ÉLITE

Genève Future - Neuchâtel Université . . 6-3
Classement: 1. FR-Gottéron 15-45. 2. Genève Futur 16-36 (98-44). 3. Lausanne 16-36 (117-55). 4. Yverdon 16-31. 5. Genève-Meyrin 16-23. 6. Sierre 15-21. 7. La Chaux-de-Fonds 16-22. 8. Valais Chablais 15-18. 9. Les Griffons 16-19. 10. Ajoie 15-17. 11. Neuchâtel Université 16-11. 12. Viège 16-3. Le classement est basé sur les points/jeux.

M14 TOP

Tramelan - Fleurier 1-19
NE Université - La Chaux-de-Fonds 5-2

FUTSAL

COUPE DE SUISSE

Deuxième tour, messieurs

Rorschach (PL) - Le Parc (PL) 12-11
Uni Bulle (PL) - Peseux Comète (SL) 8-3

Deuxième tour, dames

Team Neuchâtel (SL) - Baden (PL) 6-11

HANDBALL

TROISIÈME LIGUE MESSIEURS

Groupe 11

Anet II - Anet/Neuchâtel 14-45
Classement: 1. Uni Berne 9-16. 2. Anet/Neuchâtel 8-15. 3. Münsingen 10-14. 4. Länggasse Berne 10-12. 5. Viège II 10-11. 6. Grosshöchstetten 9-7. 7. Steffisburg III 9-6. 8. Anet II 9-2. 9. Berne IV 10-1. **Samedi 10 janvier. 18h:** Anet/Neuchâtel - Uni Berne.

SKI ALPIN

COUPE DU MONDE

Alta Badia (ITA). Slalom messieurs: 1. Atle Lie McGrath (NOR) 1'44"50. 2. Clément Noël (FRA) à 0"30. 3. Loïc Meillard (SUI) à 0"39. 4. Timon Haugan (NOR) à 0"53. 5. Lucas Pinheiro Braathen (BRA) à 0"64. 6. Paco Rassat (FRA) à 0"85. 7. Tanguy Nef (SUI) à 0"93. 8. Eduard Hallberg (FIN) à 0"95. 9. Oscar Andreas Sandvik (NOR) à 0"96. 10. Alex Vinatzer (ITA) à 1"01. **Puis:** 26. Daniel Yule (SUI) à 1"76. 27. Matthias Iten (SUI) à 1"92. 29 des 30 finalistes classés. Pas qualifiés pour la finale: 39. Marc Rochat (SUI). 46. Ramon Zenhäusern (SUI). 52. Luca Aerni (SUI). 57. Sandro Simonet (SUI). 76 skieurs au départ, 61 classés.

SQUASH

PREMIÈRE LIGUE, GROUPE EST

Marin - Puidoux III 3-1
Classement: 1. Puidoux II 5-11. 2. Marin 5-11. 3. Fribourg 5-9. 4. Yverdon 5-8. 5. Puidoux III 5-4. 6. Yverdon II 5-1. **Mardi 13 janvier. 19h:** Marin - Fribourg.

UNIHOCKEY

PREMIÈRE LIGUE, GROUPE 1

Corcelles-Cormondrèche - Lucerne. 9-2
Classement: 1. Reinach 17-42. 2. Corcelles-Cormondrèche 17-35. 3. Emme 17-34 (+33). 4. Lucerne 17-34 (+24). 5. Konolfingen 17-30. 6. Berne 17-29. 7. Epalinges 17-25. 8. Aarau 17-21. 9. Mittelland 17-20. 10. Aigle 17-17. 11. Moosseedorf 17-16. 12. Hünenberg 17-3. **Samedi 10 janvier. 19h30:** Konolfingen - Corcelles-Cormondrèche. **Dimanche 11 janvier. 17h:** Corcelles-Cormondrèche - Aarau.

VOLLEYBALL

PREMIÈRE LIGUE DAMES

Groupe A

NUC III - Nendaz 3-0
Classement: 1. Rhône 10-25 (26-7). 2. Bienne 11-25 (26-10). 3. Epalinges 10-24. 4. FriSpike 10-22 (26-13). 5. Morat 11-22 (25-14). 6. Genève 11-21. 7. Cheseaux II 11-17. 8. NUC III 10-9. 9. Nendaz 11-6. 10. Servette Star-Onex II 11-3. 11. Cossonay 10-0. **Dimanche 11 janvier. 15h:** NUC III - Cossonay.

SKI DE FOND

Victoire du Jurassien Thibaud Bregnard en M14

Le jeune fondeur du SC Saignelégier a remporté la victoire lors de la première manche du Swiss Nordic Trophy destiné à la relève nationale. Le Jurassien s'est imposé sur une épreuve en style classique ce dimanche 21 décembre à Campra (Tessin) sur 4 km. Les autres représentants du Giron jurassien présent lors de cette compétition ont été moins brillants que d'habitude en raison d'un virus qui a diminué leurs forces. Milla Pittier (SC La Vue-des-Alpes) a tout de même terminé cinquième en M16 filles. **COMM JCE**

Loïc Meillard monte sur le podium

SKI ALPIN Le Neuchâtelo-Valaisan a pris la 3e place du slalom d'Alta Badia. Seuls Atle Lie McGrath et Clément Noël l'ont devancé.

Loïc Meillard a pris la troisième place du slalom Coupe du monde d'Alta Badia. Le Suisse n'a été devancé que par le Norvégien Atle Lie McGrath et le Français Clément Noël. Déjà troisième après le parcours initial, Meillard a montré une belle constance pour maintenir son rang en finale. Il lui a manqué 0''39 par rapport au vainqueur, qui l'a emporté avec 0''30 sur Noël, qui avait réalisé le meilleur temps de la 1re manche.

Meillard a commis une faute au milieu de la 2e manche qui lui a potentiellement coûté la vic-

toire. «D'un côté, je suis déçu d'avoir raté la première place en raison de cette faute. Mais d'un autre, je me réjouis d'avoir malgré cela pu prendre place sur le podium», a expliqué le Neuchâtelois d'Héremence au micro de la télévision SRF. Le champion du monde de slalom se réjouit de quelques rares jours de détente. «Je vais profiter de Noël, boire un verre de vin, mais tout recommencera ensuite très vite.»

Nef dans le top-10

Deuxième après la 1re manche, McGrath a profité de la



petite erreur de Meillard et d'une manche moyenne de Clément Noël pour signer le quatrième succès de sa carrière en Coupe du monde, un

Loïc Meillard a montré une belle constance à Alta Badia. KEYSTONE

peu moins d'un an après celui conquis à Wengen.

Trois autres Helvètes ont inscrit des points dans la station italienne. Le Genevois Tanguy Nef a pris une belle septième place, alors que le Valaisan Daniel Yule (26e) et le Zougois Matthias Iten (27e) ont aussi terminé dans le top-30.

Marc Rochat, Ramon Zenhäusern et Luca Aerni ont pour leur part pu ranger prématurément leurs skis. Avec un retard respectif de 2''11, 2''48 et 2''69, le Vaudois, le géant valaisan et le skieur des Barzettes n'ont pas passé le cut du top-30. **ATS**

«Il n'y a pas de plan B: on jouera à Milan»

HOCKEY SUR GLACE La patinoire principale des JO de Milan-Cortina sera-t-elle prête à temps? Le président de l'IIHF répond à nos questions.

Les patinoires qui accueilleront les Jeux olympiques à Milan en février font débat. Président de la Fédération internationale (IIHF), le Français Luc Tardif répond aux questions.

Luc Tardif, vous revenez de Milan. Quelle est la situation là-bas?

Nous y sommes allés pendant trois jours. La raison était l'événement test pour la plus petite patinoire, où nous avons organisé un Mondial juniors M20. Cela a fait du bien de voir comment cela se passait dans cette enceinte. Tout a été testé, et l'organisation a bien fonctionné. C'est une petite patinoire avec 4100 places, mais elle est très belle et offrira une bonne ambiance, sans aucun doute. Par ailleurs, nous avons aussi visité la patinoire principale pour voir l'état des choses. Trois matches y seront organisés du 9 au 11 janvier, dont deux avec des spectateurs.



«Nous organisons le tournoi, mais nous n'avons aucune influence sur les constructions.»

LUC TARDIF
PRÉSIDENT DE LA FÉDÉRATION INTERNATIONALE DE HOCKEY SUR GLACE

Tout devrait alors être prêt au niveau du hockey. Après, il restera du travail dans les tribunes pour les espaces hospitality, mais je suis globalement confiant. Tout sera prêt à temps.



Milan et son dôme seront sous le feu des projecteurs du 6 au 22 février. KEYSTONE

Comment gérez-vous personnellement cette incertitude?

Je suis effectivement toujours plus détendu lors de nos championnats du monde, parce que tout y est plus simple au niveau de l'organisation. Aux JO, c'est plus compliqué. Outre l'IIHF, le comité d'organisation, les fédérations nationales et le CIO sont aussi impliqués. Nous sommes certes l'organisateur du tournoi, mais nous n'avons aucune influence sur les constructions. Les joueurs de NHL ne sont plus venus aux JO depuis 2014. On a pu les convaincre de revenir, mais il faut que l'on puisse leur offrir les meilleures patinoires possibles.

Mais est-ce qu'ils seront vraiment là? On a pu lire que ce n'était pas certain en raison des problèmes avec les patinoires.

Il y a eu de nombreuses discussions sur les dimensions de la glace. Mais là, nous n'avons jamais eu de problème avec la NHL, car c'est la même gran-

deur que nous avions à Pékin. En Chine, ils avaient renoncé à venir au dernier moment. On parle ici de 90 centimètres de moins en longueur. Nous avons reculé les lignes bleues pour agrandir les zones de but. Cela a été testé à Stockholm sur ces mêmes dimensions. Le problème, c'est la qualité de la glace. C'est pourquoi nous avons mis beaucoup de pression sur les fabricants, qui ont maintenant compris l'importance de cette question. Nous avons mandaté des experts. Tant la NHL que nous sommes contents de la qualité de la glace dans la petite patinoire. La phase décisive sera la mise en place de la glace dans l'enceinte principale. Il sera important qu'il n'y ait pas de poussière, on l'a clairement dit aux personnes concernées. Mais nous n'avons pas de plan B: on jouera à Milan.

A quel point c'est important d'avoir les joueurs de NHL?

Les négociations ont duré deux ans. Le point le plus difficile concerne l'assurance des joueurs, qui coûte très cher. A chaque meeting, il y avait énormément d'avocats à la table. Mais tous voulaient trouver une solution, cela a simplifié les choses. Maintenant, il est important que Milan soit un succès, car ensuite on discutera pour l'édition 2030 en France. Les JO suivants auront lieu à Salt Lake City, et je ne peux pas imaginer que la NHL n'y soit pas. Nous avons donc un accord de principe pour plusieurs JO, mais tous vont regarder comment cela se passe à Milan. On doit conserver le momentum.

Qui paie pour l'assurance des joueurs?

Pour la première fois, les coûts seront partagés entre le CIO, l'IIHF, les comités olympiques nationaux et les fédérations nationales. C'est comme ça qu'un retour a été possible. Mais les sommes sont énormes. **ATS**

La bonne surprise du néopromu

FOOTBALL A

la pause hivernale, Thoune est en tête de Super League. Flop des favoris.

Thoune et Saint-Gall sont les surprises agréables de la première moitié de la saison de Super League. A contrario, Bâle et Young Boys ont déçu.

LA SITUATION AU CLASSEMENT

Après 19 matches, Thoune compte trois longueurs d'avance sur Saint-Gall et déjà sept sur Lugano. Les deux favoris, Bâle et Young Boys, accusent déjà respectivement huit et onze points de retard. Sion, avec un match de retard comme Lausanne-Sport, Servette et Winterthur, occupe le 6e rang et reste du bon côté de la barre. Le FC Zurich (7e) se trouve à trois points des Valaisans. Les écarts sont faibles jusqu'à Servette (10e), qui n'est qu'à quatre unités du FCZ.

LES SURPRISES

Celui qui aurait parié sur le fait que Thoune serait leader de Super League à la pause hivernale aurait sans doute touché le gros lot. Le promu a vraiment surpris en bien, avec treize succès et un jeu très offensif. Aucun club n'a fêté davantage de victoires ni n'a marqué autant de buts. «Si on a l'opportunité de jouer pour le titre, on va tenter le coup», a affirmé l'entraîneur Mauro Lustrinelli, samedi, au micro de la SRF après le succès 4-2 contre le FC Zurich. Saint-Gall, à trois longueurs, se trouve en embuscade avec onze points de plus par rapport à l'an passé au même moment. «Le plan a été plus



Prôné par le coach Mauro Lustrinelli, le jeu offensif de Thoune paie. KEYSTONE

qu'accompli, 37 points c'est magnifique», a résumé le capitaine Lukas Görtler. «Si on travaille bien, on verra où cela nous mènera. Celui qui veut rêver a le droit de le faire», a-t-il ajouté.

LES DÉCEPTIONS

Une équipe bernoise en tête, ce n'est pas si étonnant. Mais qu'elle vienne de l'Oberland plutôt que de la capitale l'est bien davantage. Après une saison ratée, les Young Boys voulaient se reprendre. Mais la mission a pour l'instant échoué: tant Giorgio Contini que son successeur Gerardo Seoane n'ont pas réussi à ramener de la constance dans les performances des Bernois. «On va analyser le premier tour et essayer de corriger les choses. Il est possible que des impulsions externes soient nécessaires», a dit Christoph Spycher, directeur sportif de YB. Le FC Bâle, tenant du titre, est aussi loin de son niveau du printemps. Xherdan Shaqiri est moins décisif que la saison dernière, et cela pèjore les résultats des Rhénans. Pour conserver leur trophée, les Bâlois devront nettement hausser leur niveau à la reprise. **ATS**

EN BREF

OLYMPISME

Il y aura bien de la neige sur le site de Livigno

Les problèmes techniques rencontrés sur le site de Livigno ont été résolus, ont annoncé, hier, les responsables. Le lieu doit accueillir les épreuves de snowboard et de ski acrobatique des JO 2026. Le 16 décembre, le comité d'organisation des Jeux (6-22 février) avait reconnu avoir rencontré «un problème technique» au niveau de la production de neige artificielle sur le site qui suscitait déjà des inquiétudes. **ATS AFP**

FOOTBALL

Milan - Côme pas en Australie

Le match de championnat italien entre le Milan AC et Côme n'aura pas lieu à Perth, en Australie, comme prévu. C'est ce qu'ont décidé hier d'un commun accord la Serie A et les autorités australiennes. Des contraintes financières sont avancées. La partie aura donc lieu le 8 février pendant les Jeux olympiques sur sol italien. **ATS**

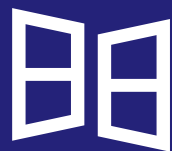
HOCKEY SUR GLACE

Dominic Zwerger à Bienne

L'attaquant international autrichien Dominic Zwerger (29 ans) quittera Ambri-Piotta au terme de la saison. Il a signé un contrat de quatre ans avec le HC Bienne, a indiqué le club seelandaïs. **ATS**

IMMOBILIER

La rubrique



Gindraux
Fenêtres

gindraux.ch



IMMOBILIER

Location

LA CHAUX-DE-FONDS, rue Numa-Droz 132, appartement de 3 grandes pièces lumineuses, cuisine agencée, salle de bains, WC séparés, corridor, balcon. Loyer: CHF 1080.- charges comprises. Libre de suite. Tél. 032 913 71 30 ou tél. 079 606 08 38

LA CHAUX-DE-FONDS, Bois du Petit-Château, dans immeuble de caractère, rarissime appartement de 4½ pièces, 106m², hall d'entrée avec armoires, 3 chambres fractionnables par des parois vitrées, poutres, poêle, parquet en chêne massif, cuisine habitable agencée, salle de bains rénoverée, douche à l'italienne, cabine pour colonne de lavage. Pas d'animaux. Tél. 079 214 36 36

NEUCHÂTEL, rue Martenet 20, appartement de 2 pièces, 48m², plein sud, cuisine agencée ouverte, grande chambre à coucher, salle de bains avec baignoire, balcon sud de 12m², vue imprenable sur le lac et les Alpes sans vis-à-vis, cave, proche des transports et de l'autoroute. Chien non admis. Loyer: CHF 1130.- + CHF 200.- de charges. Libre de suite. Tél. 079 206 45 55

NEUCHÂTEL, rue Martenet 20, appartement lumineux de 4 pièces, orienté sud-ouest, cuisine agencée, salle de bains avec baignoire, WC séparés, balcon sud, cave, vue imprenable sur le lac et les Alpes sans vis-à-vis. Proche transports publics et autoroutes. Chien non admis. Libre de suite ou à convenir. Loyer: CHF 1320.- + CHF 300.- de charges. Tél. 079 206 45 55

NEUCHÂTEL, appartement rénové de 3 pièces, dressing, balcon et vue. Libre de suite. Loyer: CHF 1200.- + charges. Appartement meublé, proche de la gare. Libre de suite. Loyer: CHF 1400.- + charges. Tél. 078 827 16 23

SAINT-BLAISE, haut du village au milieu des vignes, dans petit immeuble, deux appartements de 3½ pièces entièrement rénovés, balcon, véranda, cave, jardin. Situation et vue exceptionnelles, à 5min de la gare CFF. Loyer: CHF 1700.- + CHF 250.- de charges. Possibilité de louer un garage: CHF 150.-. Libres de suite ou à convenir. Tél. 079 744 19 82, entre 17h et 20h

L'EMPLACEMENT IDÉAL
pour votre petite annonce
est ici!

N'hésitez pas, contactez
Impact Medias au tél. 032 723 52 00
e-mail: neuchatel@impactmedias.ch



VOTRE DON
CONTRE
L'OUBLI

IBAN: CH31 0900 0000 8567 8574 7
www.alzheimer-synapsis.ch

Fondation Synapsis
Recherche Alzheimer
Suisse

A LOUER

Envie de rester autonome ?

Venez découvrir nos appartements avec **encadrement**, dans un immeuble neuf de 16 logements à **La Brévine**.

Pièces	Loyer dès	+ charges
1.5	760.-	280.-
2.5	935.-	300.-
3	1'210.-	325.-
4.5	1'460.-	370.-

Renseignements et visites:
info@fondationpleinair.ch
079 569 14 54





ARCInfo

PARTAGER

**NOUVEAU !
DÉCOUVREZ VOTRE
CLUB ABONNÉS.**

Connectez-vous
pour accéder à vos avantages:
clubabonnes.arcinfo.ch

Besoin d'aide? arcinfo.ch/pages/faq

Mettez vos événements en lumière dans l'agenda ARCInfo

Profitez d'une **solution simple, efficace et accessible** pour promouvoir vos événements auprès d'un large public.

en scannant ce QR code ou sur agenda.arcinfo.ch

Parution tous les jeudis au prix unique de CHF 25.-.

Mettez vos événements en lumière dans notre journal!
Envoyez votre petite annonce au prix unique de CHF 25.-.



EXEMPLE - PAGE PARUE LE 15 MARS

Au musée, le dernier chapitre des loups vaudois

GRANDS PRÉDATEURS Depuis que les cantons peuvent réguler le loup de façon proactive, le nombre de canidés tués a considérablement augmenté. Mais que deviennent les carcasses? Reportage à Lausanne.

PAR NOEMI CINELLI

Ici convergent les loups morts, accidentés ou tirés sur sol vaudois. A l'atelier de taxidermie du Naturéum à Lausanne, certains animaux sont destinés à être empaillés, et tous font l'objet d'une récolte de données. Chaque individu vient ainsi enrichir les collections scientifiques de l'institution. «M236» et ses panneaux explicatifs trônent depuis un peu moins de deux ans dans les allées du palais de Rumine non loin du tigre de Sibérie et de l'ours polaire. «Il louche, ce loup», remarque en souriant le taxidermiste du musée, André Keiser, au moment d'évoquer les grands canidés accueillis entre ces murs. «Mais ça gêne peu de monde, la vitrine a du succès.»

Le jeune mâle de 11 mois, issu d'une portée de cinq louvetaux nés au Marchairuz en 2021, a été abattu par un tir de régulation en mars de l'année suivante. Et il fait partie des loups qui ont été naturalisés – ou «empaillés» selon les pratiques d'autrefois – dans la capitale vaudoise durant les trois dernières années.

Dans un coin de l'atelier, qui jouxte l'entrée principale du bâtiment, un loup est couché sur son plateau de bois. Il s'agit de «Gros Pépère», le mâle reproducteur (M95) de la meute du Marchairuz. Ou, autrement dit, du père de M236, qui se trouve dans les salles d'exposition à l'étage. Plus loin, un autre loup: debout, cette fois, dans une position de «silhouette».

Art de la conservation

Les autres bêtes se dérobent. Plusieurs sont encore dans le congélateur. «Nous n'avons pas le temps de tout taxider-



Pour naturaliser un loup d'une quarantaine de kilos, il faut compter entre deux mois et un an. Ici: André Keiser, le taxidermiste du Muséum cantonal des sciences naturelles de Lausanne. KEYSTONE/JEAN-CHRISTOPHE BOTT

miser», explique l'artisan, dont le métier tend à disparaître en Suisse. Car pour naturaliser l'animal d'une quarantaine de kilos, il faut compter entre deux mois et un an, entre le moment où le corps est réceptionné et celui où il est transformé.

Le résultat est l'affaire de quatre mains. André Keiser et son apprentie Céline Mouillé œuvrent sur les spécimens qu'ils reçoivent, entre écorchage, tannage, montage et séchage. La partie la plus délicate? Les yeux, assurément, répond le taxidermiste. Des yeux qui ne sont pas ceux d'origine, mais

bien artificiels, comme le sont la plupart des éléments de la maquette finale. La mâchoire est trop fragile, la langue ne se garde pas et le squelette peut être prélevé pour être étudié. Seule la peau est réellement conservée.

Depuis le travail réalisé sur M236 – «le loup avec l'œil qui part aux fraises» –, les deux naturalistes «sont montés en puissance». Techniques traditionnelles se mêlent aux plus récentes et forgent cet art d'apprêter et de conserver. Un animal taxidermisé aujourd'hui «est fait pour durer», rappelle celui qui travaille

pour l'institution muséale depuis plus de 35 ans.

«Avalanche de loups»

L'accord tacite qui existe avec la Direction générale de l'environnement (du Canton de Vaud) «fait que l'on est prioritaire pour récupérer les carcasses des animaux accidentés ou régulés sur le territoire, détaille Olivier Glaizot, conservateur en chef du département de zoologie du Naturéum. Au moment de l'établir il y a près de trois ans, le Muséum cantonal des sciences naturelles recevait entre un et deux canis lupus par année.

Depuis, «l'effet Albert Rösti» se fait sentir, constate le biologiste. L'entrée en vigueur de la loi fédérale sur la chasse révisée en 2023, qui autorise le tir de meutes entières, a provoqué «une avalanche de loups». Selon un tempo qui est parfois difficile à déterminer, puisque les dépouilles transitent généralement par plusieurs endroits avant de se retrouver au musée. Elles passent par Berne et son Centre de médecine des poissons et des animaux sauvages (Fiwi) afin d'être analysées, autopsiées et identifiées, relate le chercheur. Avant d'être, le loup

souvent, renvoyées au service cantonal compétent.

Une fois à Lausanne, la mission est différente. Chaque vertébré qui passe les portes du musée intègre aussi ses collections scientifiques, fait savoir André Keiser. Prélever du matériel génétique sur l'animal, en l'occurrence un morceau de muscle, est partie intégrante du travail du taxidermiste. Les échantillons récoltés constituent une base de données centralisées, qui est mise à disposition de la recherche.

Il s'agit aussi de garder une trace «de ce qui est mythique dans le canton, à l'image du loup, mais aussi du chat sauvage ou du lynx», complète Olivier Glaizot. A terme, la volonté est de taxidermiser une meute entière, relève le conservateur en chef du département de zoologie. «Mais on veut prendre le temps, surtout qu'on fait de la récupération, et aucunement des commandes de bêtes», continue-t-il.

Un sujet sensible

Parfois mal compris, le travail réalisé par l'institution se fait à la fois en marge et à travers les immenses débats politiques qui entourent le loup. «L'une des questions est de savoir si les musées devraient prendre position sur le sujet, ou simplement exposer les faits», évalue Olivier Glaizot. «Ce sont de très belles bêtes. Une fois qu'on a la dépouille sur la table, on travaille de manière respectueuse», assure de son côté André Keiser. Le taxidermiste ne cache d'ailleurs pas la «forme d'émotion» qui se fait sentir à l'idée que Gros Pépère repose sur sa table, plutôt que de gambader dans le Jura vaudois. **ATS**

Comment les cantons suisses gèrent les dépouilles des loups abattus

Le dernier chapitre des carcasses des loups abattus en Suisse s'écrit différemment d'un canton à l'autre. Si tous les animaux doivent être analysés, certains sont taxidermisés et rejoignent les collections muséales ou servent de supports pédagogiques, alors que d'autres sont incinérés. Tour d'horizon des différentes pratiques cantonales.

BERNE: POUR LA SCIENCE

La capitale héberge le Centre de médecine des poissons et des animaux sauvages (Fiwi), qui a pour mandat d'examiner les loups morts, qu'ils soient décédés naturellement, victimes d'un accident ou abattus. L'inspection de la chasse commande parfois des «préparations» telles que des crânes, des fourrures ou des empreintes de pattes «qui servent de matériel pédagogique dans les écoles», explique-t-elle.

GENÈVE: DANS UN MUSÉE

Si les visites de canis lupus sont possibles à Genève, notamment en saison hivernale, le canton est moins touché par sa présence et sa régulation. Mais le Muséum d'histoire naturelle a tout de même accueilli un spécimen dans ses collections. L'institution a taxidermisé le premier animal abattu en 2022 dans le canton de Vaud, appartenant à la meute du Marchairuz.

GRISONS: INCINÉRÉS

Le canton des Grisons est parmi les plus exposés au grand prédateur. Les loups qui y sont abattus par des chasseurs – et non des gardes-faune – sont éliminés puis incinérés. Les autorités souhaitent ainsi éviter que les bêtes tuées «ne deviennent des trophées», précise le Service de communication du

gouvernement. Le reste des dépouilles est confié au Musée d'histoire naturelle de Coire ou à d'autres institutions.

NEUCHÂTEL: AU MUSÉE

Les dépouilles des carcasses de loups tirés dans le canton de Neuchâtel sont remises au Muséum d'histoire naturelle pour être taxidermisées ou intégrées aux collections, indique Christophe Noël, chef du Service de la faune, des forêts et de la nature. «Si à l'avenir il ne devait plus y avoir d'intérêt, elles seraient proposées à un autre musée, dans le canton ou ailleurs, ou détruites», ajoute-t-il. Directeur du Muséum, Ludovic Maggioni confirme que trois loups «neuchâtelois» ont été remis à l'institution. L'un d'eux, tiré au Mont-Racine en 2023, est même exposé depuis l'an dernier dans les dioramas, en

compagnie d'une louve valaisanne. Un duo de canidés que les visiteurs peuvent observer sans vitrine: «L'idée est que le public puisse appréhender l'animal et, notamment, se rendre compte de ses dimensions», ajoute Ludovic Maggioni. Le travail de conservation est l'œuvre de Martin Zimmerli, taxidermiste au sein de l'institution. Deux autres loups neuchâtelois, tirés en 2024, ont également rejoint le Muséum, mais ils ne seront pas exposés au public: «Ils rejoindront nos collections scientifiques.» Les quatre jeunes loups qui viennent d'être tirés cet automne dans la vallée de La Brévine, eux, n'ont pour l'instant pas été remis au musée.

VALAIS: TROPHÉE OU INCINÉRÉ

Chaque loup prélevé sur le territoire valaisan est autopsié, conformément

à la procédure fédérale. «Ensuite, sous réserve du service cantonal de la chasse, de la pêche et de la faune (SCPF), l'animal abattu peut-être conservé par le tireur», indique le service. Si tel n'est pas le cas, les dépouilles sont incinérées. Des crânes ont aussi été conservés dans la collection du SCPF «dans le cadre de la formation des candidats chasseurs».

TESSIN: POUR LA SCIENCE ET POUR LA FORMATION

Les autorités tessinoises rappellent que tous les loups abattus doivent être mesurés biométriquement et que les dimensions, le genre, les dents et le poids doivent être analysés. Ici aussi, certains spécimens ont été taxidermisés afin d'être utilisés à des fins didactiques et de formation», précise le Canton. **ATS**

Plainte contre Holcim recevable à Zoug

CLIMAT Une plainte contre le cimentier déposée par quatre habitants d’une île indonésienne touchée par de fréquentes inondations est jugée recevable par le Tribunal cantonal de Zoug. Une première en Suisse.

C'est une décision inédite en Suisse: un tribunal juge recevable une plainte liée au changement climatique. Celle-ci avait été déposée à Zoug en janvier 2023 par les pêcheurs indonésiens Ibu Asmania, Pak Arif, Pak Edi et Pak Bobby contre le cimentier suisse Holcim. Le Tribunal cantonal de Zoug a accepté d'entrer en matière sur tous les points de la plainte, rejetant les objections procédurales de Holcim. D'après le communiqué diffusé hier par l'Entraide Protestante Suisse (Eper), l'European Center for Constitutional and Human Rights (ECCHR) et l'ONG indonésienne WALHI, il s'agit d'«une première victoire significative pour les quatre plaignants et la lutte pour la justice climatique». Le 3 septembre 2025, les parties au procès climatique avaient présenté leurs arguments lors d'une première audience devant le Tribunal cantonal de Zoug.

«Accélération de la décarbonation»
Les quatre habitants de l'île indonésienne de Pulau Pari reprochent à la multinationale ses émissions massives de CO2 alors que le changement climatique impacte déjà leurs activités économiques et leurs habitations. Ils exigent une indemnisation, une aide pour financer des mesures de protection contre les inondations ainsi qu'une baisse des émissions de CO2 de l'entreprise.



Ibu Asmania, Arif Asmania et les autres plaignants indonésiens ont poursuivi le groupe cimentier Holcim pour son rôle dans le changement climatique. KEYSTONE/URS FLUEELER

Holcim prend acte de l'arrêt du tribunal et annonce qu'il fera appel. Le géant des matériaux de construction reste convaincu que les tribunaux ne constituent pas le lieu adéquat pour répondre aux défis globaux du changement climatique. Le soin de définir des limites d'émissions de CO2 est selon le cimentier du ressort du législateur. Holcim rappelle être déterminé à atteindre la neutralité carbone à l'horizon 2050. Son approche est alignée avec l'objectif climatique du 1,5 degré. «Notre priorité demeure l'accélération de la décarbonation de la construction grâce à des solutions innovantes et durables», poursuit le groupe dans sa prise de position.

Le communiqué des trois organisations soutenant les plaignants souligne que cette décision s'inscrit dans la tendance globale pour la justice climatique rendant «plus difficile pour les principaux émetteurs de se soustraire à un examen judiciaire de leur responsabilité climatique en invoquant des objections procédurales».

Première en Suisse
L'Eper estime que la plainte civile a de bonnes chances de succès. Il est en outre important que les plaignants aient été entendus par le tribunal, même si aucune décision n'a encore été prise sur le fond, a déclaré son porte-parole. C'est la première fois en Suisse qu'un tribunal déclare recevable

une action en justice contre une multinationale en lien avec les changements climatiques. Cet arrêt n'est pas un cas isolé, relève l'Eper. La pertinence juridique du changement climatique est aujourd'hui reconnue par les plus hautes cours du monde. L'île de Pari, peuplée de 1500 habitants, est menacée par la montée des eaux. Elle a déjà perdu 11% de son territoire et risque d'être engloutie d'ici 2050. Selon une étude citée par les experts climat de l'ONU (Giec), cinq petits Etats insulaires (les Maldives, les Tuvalu, les Iles Marshall, Nauru et Kiribati) risquent de devenir inhabitables d'ici 2100, créant 600000 réfugiés climatiques. **ATS**

EN BREF UNION EUROPÉENNE La Chine taxe certains produits laitiers

L'UE a condamné hier les taxes douanières annoncées par la Chine sur certains produits laitiers européens, dans le cadre d'une enquête antisubventions de Pékin dont Bruxelles rejette les conclusions. Ces droits de douane «provisaires» s'échelonneront de 21,9% à 42,7% et entreront en vigueur aujourd'hui, selon le ministère du Commerce chinois. Ils concernent notamment les fromages frais et transformés, les fromages bleus ainsi que certains laits et crèmes, qui bénéficieraient selon Pékin de subventions faisant subir un préjudice substantiel aux concurrents chinois. Pékin prévoit de conclure son enquête sur le secteur laitier européen le 21 février, date à laquelle cette mesure pourrait devenir définitive. **ATS AFP**

MÉTaux PRÉCIEUX L'or bat un nouveau record

Le cours de l'or a franchi hier matin pour la première fois la barre des 4400 dollars l'once, battant son record d'octobre. Le métal précieux était porté par les anticipations de deux baisses des taux d'intérêt américains l'an prochain, dans un contexte de ralentissement de l'inflation et d'affaiblissement du marché du travail, et l'escalade des tensions géopolitiques. Depuis le début de l'année, le cours de l'or s'est envolé de 68%. **AWP AFP**

Une année en forme de grand huit

AGRICULTURE
2025 a été pleine de contrastes pour les paysans suisses.

L'agriculture suisse a connu une année de contrastes. De bonnes récoltes ont permis de remplir les stocks, mais les prix bas à la production, la pression des importations et l'apparition de nouveaux ravageurs ont réduit le rendement de nombreuses exploitations. Selon la rétrospective annuelle publiée hier par le Service d'information agricole, le bilan de la production végétale est positif: la récolte de légumes a été bonne et la branche céréalière s'est redressée.

Pour les pommes de terre et les fruits, les rendements élevés ont permis de remplir les stocks – ce qui a toutefois entraîné une baisse des prix. En outre, les exploitations ont dû faire face à la pression des importations et à de nouveaux ravageurs comme le charançon de la betterave. Dans la viticulture, la crise s'est aggravée. La quantité de lait a été supérieure à celle de 2024, mais la pression sur les prix a augmenté. La saison d'alpage a été affectée par les maladies animales et les attaques de loups. La production de viande bovine a stagné et les importations ont augmenté, mais les producteurs de porcs ont pu tirer leur épingle du jeu. La récolte de miel a été supérieure à la moyenne. **ATS**

INDICATEURS

INDICES		NASDAQ COMP.	
CAC 40		23451.01	+0.62%
8121.07	-0.37%	NIKKEI 225	
DAX 40		50402.39	+1.81%
24283.97	-0.02%	SLI	
DJ EUROSTOXX 50		2132.65	+0.08%
5743.69	-0.29%	SMI	
DOW JONES		13163.66	-0.06%
48400.53	+0.55%	SMIM	
FTSE 100		2975.69	+0.40%
9865.97	-0.32%	SPI	
		18098.52	+0.06%

CHANGES	DEVICES		BILLETS		
	achat	vente	achat	vente	avec CHF 1 j'achète
Euro (1)	0.9313	0.9314	0.9040	0.9640	1.0738 EUR
Dollar US (1)	0.7924	0.7928	0.7600	0.8350	1.2617 USD
Livre sterling (1)	1.0664	1.0670	0.9900	1.1300	0.9375 GBP
Dollar canadien (1)	0.5753	0.5777	0.5475	0.6150	1.7346 CAD
Yens (100)	0.5051	0.5052	0.4600	0.5500	197.9600 JPY
Cour. suédoises (100)	8.5770	8.5800		9.3500	11.6570 SEK
Cour. norvège. (100)	7.8330	7.8360		8.5500	12.7639 NOK
Dollar australien (1)	0.5270	0.5280	0.4875	0.5675	1.8950 AUD

MÉTaux	OR		ARGENT		PLATINE	
	achat	vente	achat	vente	achat	vente
Kg/CHF	112888	113368	1741	1800	52258.1	53332.35
Once/USD	4439.79	4440.79	68.66	68.71	2067	2077
Vreneli 20 Fr	653	679	-	-	-	-

MARCHÉ SUISSE (COURS EN CHF)								
SMI	22/12	préc.	haut (52 semaines)	bas (52 semaines)	AUTRES VALEURS	22/12	préc.	haut (52 semaines)
ABB Rg	58.84	58.62	61.06	37.25	BC Bernoise N	305.50	304.50	309.00
Alcon N	63.84	63.54	87.00	57.68	BC du Jura P	68.00	69.00	71.00
Amrize N	43.72	43.00	46.00	35.20	BKW N	169.00	169.50	184.40
CieRichemont N	168.05	168.30	187.55	120.60	Cicor Tech N	124.50	123.00	229.00
Ceberit N	619.60	618.80	653.80	486.50	Clariant N	7.06	7.12	11.18
Civaudan N	3127.00	3140.00	4236.00	3013.00	Clariant n	10.90	10.70	14.50
Holcim N	77.16	77.10	77.60	38.43	Komax	64.40	63.50	138.00
Kuehnle Nagel	171.65	173.45	218.80	147.40	Meyer Burger N	0.04	0.04	4.00
Logitech Intl N	82.30	83.00	98.94	54.58	Mikron N	20.60	20.35	21.60
Lonza Grp N	531.60	532.80	616.00	467.80	Nebag	5.85	5.95	6.90
Nestlé N	78.03	78.79	91.72	69.90	Oc Oerlikon N	3.21	3.21	4.30
Novartis N	108.72	108.52	109.16	81.10	Schindler N	281.00	278.00	301.50
Part Grp Hldg N	977.80	966.60	1426.50	898.80	Schweitzer P	251.00	250.00	488.00
Roche Hldg DR N	325.10	325.50	327.30	231.90	SGS n	90.90	90.24	99.06
Sika Rg N	162.35	162.50	245.50	147.65	StarragTornos	30.10	30.20	42.20
Swiss Life Hldg N	913.80	910.80	914.20	660.00	Straumann N	93.82	94.28	134.45
Swiss Re N	131.85	130.85	156.80	121.75	Swatch Group N	34.40	34.20	36.68
Swisscom N	568.00	569.50	604.00	491.00	Valliant N	148.80	147.80	149.20
UBS Group N	36.78	36.81	37.10	20.66	Vetropack Hg.	21.60	21.35	35.85
Zurich Insur Gr N	598.20	597.40	625.20	519.60	Ypsomed	323.00	323.50	441.50

MARCHÉS ÉTRANGERS								
	22/12	préc.	haut (52 semaines)	bas (52 semaines)		22/12	préc.	haut (52 semaines)
Airbus (€)	195.72	195.84	194.88	196.58	LVMH (€)	627.70	631.70	634.70
Autodesk (\$)	302.51	300.08	329.09	232.67	Movado (\$)	20.95	21.06	22.25
Baxter (\$)	19.16	18.96	37.74	17.40	Nexans (\$)	124.40	122.50	126.20
Bristol My Sq (\$)	54.27	54.19	63.33	42.52	Philip Morris (\$)	160.31	156.84	186.69
Johnson & Johnson (\$)	206.37	206.37	215.19	140.68	Stellantis (€)	9.45	9.90	9.37
Kering (€)	305.15	302.55	300.95	307.05	Stryker (€)	355.13	355.20	406.19

Cours sans garantie
BJ = bon de jouissance
P = action au porteur
d = cours demandé
N = action nominative
o = cours offert

FONDS DE PLACEMENT BCN				TAUX DE RÉFÉRENCE (EN %)			
	dernier	% 31.12		dernier	préc.		
BCN (CH) Cert. Horizon Planète	84.68	-0.30		Rdt Oblig. CH 10 ans	0.32		
BCN (CH) Fds Dur. Équilibré AA	128.08	-8.61		Rdt Oblig. US 10 ans	4.15		
BCN (CH) Fds Dur. Équilibré P	131.87	-9.24		Rdt Oblig. All 10 ans	2.99		
BCN (CH) Fds Dur. Revenu AA	115.66	-5.83		Rdt Oblig. GB 10 ans	4.64		
BCN (CH) Fds Dur. Revenu P	118.82	-6.37		Rdt Oblig. JP 10 ans	2.06		
BCN (CH) Fds Dur. Act. CH AA	137.70	-13.84		Saron CHF	-0.04		

FOND/FONDATION DE PLACEMENT SWISSCANTO							
	dernier	% 31.12		dernier	% 31.12		
Money Market FT CHF	144.14	0.20		Ptf Resp. Select AA EUR	128.08	2.72	
Money Market AT AUD	297.09	-0.73		Ptf Resp. Select AT EUR	195.50	4.05	
Money Market AT EUR	110.33	2.12		Ptf Resp. Balance AA CHF	198.13	2.80	
Money Market AT USD	243.07	-4.18		Ptf Resp. Balance AT CHF	252.38	3.75	
BF AA CHF	96.28	-1.23		Ptf Resp. Balance AA EUR	167.86	3.80	
BF Index AAA-BBB FA CHF	91.01	-1.18		Ptf Resp. Balance AT EUR	233.28	5.75	
BF Corporate AA CHF	96.66	-0.32		Ptf Resp. Ambition AA CHF	294.50	4.63	
BF Conv. Intl. AAH CHF	9.46			Ptf Resp. Ambition AT CHF	354.77	5.42	
BF Corporate AAH CHF	81.48	-0.19		Ptf Resp. Ambition AA EUR	194.22	5.61	
BF Vision AT AUD	259.68	2.21		Ptf Resp. Ambition AT EUR	252.50	7.04	
BF Vision AT CAD	222.43	1.51		Ptf Resp. Focus AA CHF	405.00	6.05	
BF Vision AT CHF	131.97	0.05		Ptf Resp. Focus AT CHF	455.39	6.68	
BF Vision AT EUR	96.34	0.70		Ptf Resp. Focus AA EUR	133.80		
BF Vision AT GBP	109.96	-4.01		Ptf Resp. Focus AT EUR	135.97		
BF Vision AT USD	190.48	-6.42		Ptf Switz. 20 AA CHF	117.27	3.03	
BF Vision Intl AT CHF	91.07	-5.37		Ptf Valca AA CHF	534.18	14.58	
BF Global Reg. AA CHF	55.77	-7.93		Ptf Dyn. 0 - 50 AT CHF	102.14	3.60	
BF Absolute Ret AAH CHF	67.53	-0.65		LPP 3 Ptf 10 RT CHF	194.36	-9.18	
BF ST High Yield ATH CHF	124.58	3.34		LPP 3 Ptf 25 RT CHF	202.68	-8.65	
BF CoCo AAH CHF	91.91	0.30		LPP 3 Ptf 45 RT CHF	259.41	-8.90	
EF Switzerland AA CHF	2232.76	11.04		LPP 3 Oeko 45 RT CHF	177.10	-10.82	
EF Value Switz. AA CHF	272.74	15.37		LPP 3 Index 45 RT CHF	152.76	-11.25	
EF Index Switz. FA CHF	197.02	13.51		LPP 3 Dyn. 0-50 RT CHF	119.75	-9.83	
EF SMC Switz. AA CHF	1022.33	14.97					
EF Europe AA EUR	213.71	15.08					
EF Top Div Europe AT EUR	233.85	17.16					
EF North America AA USD	1255.80	16.55					
EF Resp. N-America AT USD	584.17	17.97					
EF Asia AA USD	136.61	22.80					
EF Index Japan FA JPY	27000.55	20.83					
EF SMC Japan AT JPY	87124.00	25.08					
EF Emerg. Markets AA USD	240.74	24.11					
EF Sustainable AA CHF	250.72	4.48					
EF World enhanced FA CHF	189.25	3.30					
EF Selection Intl AT CHF	312.17	6.23					
EF Climate AT EUR	170.23	10.69					
EF Innov. Leaders AT EUR	527.19						
EF Energy AT EUR	1049.98						
EF Water Invest AT EUR	296.13	-5.81					
Real Estate Ifca CHF	212.50	12.43					
Ptf Resp. Comm. CHF	102.20	-0.29					
Real Estate Relax AA CHF	96.92	0.32					
Ptf Resp. Relax AT CHF	143.31	1.58					
Ptf Resp. Select AA CHF	139.80	0.88					
Ptf Resp. Select AT CHF	191.34	2.02					

Une piqûre aux grands effets:

Donnez de votre sang

TRANSFUSION CRS NEUCHÂTEL-JURA
www.donne-ton-sang.ch

Tél. 032 967 20 20
Av. du Premier-Mars 2a
Neuchâtel

Tél. 032 967 20 31
Rue Sophie-Mairet 29
La Chaux-de-Fonds

Le Groenland à nouveau dans le viseur de Trump

DANEMARK Le président américain a nommé un proche républicain envoyé spécial des Etats-Unis au Groenland. L'idée, ainsi relancée, d'annexer ce territoire a provoqué l'indignation en Europe.

Le Danemark, «indigné», a annoncé hier la convocation prochaine de l'ambassadeur des Etats-Unis à Copenhague. Cette décision intervient après que le président étasunien Donald Trump a annoncé la nomination d'un envoyé spécial pour le Groenland, territoire autonome danois qu'il a menacé d'annexer. «Je suis profondément indigné par cette nomination et par cette déclaration, que je trouve totalement inacceptables», a déclaré le ministre danois des Affaires étrangères Lars Lokke Rasmussen à la chaîne TV2 Danemark.

«Tant que nous avons un royaume au Danemark qui se compose du Danemark, des îles Féroé et du Groenland, nous ne pouvons pas accepter que certains sapent notre souveraineté», a-t-il prévenu.

«Nous déterminerons notre avenir nous-mêmes»

Le premier ministre du Groenland, Jens-Frederik Nielsen, et la première ministre danoise, Mette Frederiksen, ont publié une déclaration conjointe rappelant que «les frontières nationales et la souveraineté des Etats sont fondées sur le droit international». «On ne peut pas annexer un autre pays. Pas même en invoquant la sécurité internationale», ont indiqué les deux chefs de gouvernement, ajoutant attendre «le respect de notre intégrité territoriale commune». Dans un message sur Facebook adressé aux Groenlandais, Jens-Frederik Nielsen a indiqué que la nomination d'un envoyé spécial américain «ne change rien pour nous». «Nous déterminerons notre avenir nous-mêmes. Le Groenland est notre pays», a-t-il affirmé, soulignant que «le Groenland appartient aux Groenlandais».

La Commission européenne a exprimé de son côté son ferme soutien au Danemark.

Convoité par Washington

Donald Trump a annoncé dimanche la nomination du gouverneur de Louisiane (sud-est), le républicain Jeff Landry, au poste d'envoyé spécial des Etats-Unis au



En septembre, l'armée danoise avait participé à un exercice de l'Otan au Groenland.
KEYSTONE/AP/EBRAHIM NOROOZI

Groenland, vaste territoire autonome danois que convoite Washington. «Jeff comprend à quel point le Groenland est essentiel à notre sécurité nationale, et il défendra avec force les intérêts de notre pays pour la sûreté, la sécurité et la survie de nos alliés, et, en fait, du monde entier», a écrit Donald Trump sur son réseau Truth Social.

Après son élection, le président américain avait expliqué avoir «besoin» du Groenland, notamment pour la sécurité des Etats-Unis, répétant à plusieurs reprises son souhait de s'en emparer. Le Groenland, 57 000 habitants, soutenu par sa puissance de tutelle, a rétorqué ne pas être à vendre et décider seul de son avenir.

Dans un message publié dimanche sur son compte X, Jeff Landry a remercié Donald Trump. «C'est un honneur de vous servir bénévolement pour faire du Groenland une partie des Etats-Unis», a-t-il assuré.

Jeff Landry avait salué en début d'année l'intention de Donald Trump d'annexer le Groenland. «Le président Donald Trump a tout à fait raison!», avait-il écrit sur X le 10 janvier. «Nous devons faire en sorte que le Groenland rejoigne les Etats-Unis. Ce se-

rait formidable pour eux, formidable pour nous! Faisons-le!»

En janvier dernier, 85% des Groenlandais s'étaient dit opposés à une future appartenance aux Etats-Unis, d'après un sondage publié dans le quotidien groenlandais «Sermitsiaq». Seuls 6% y étaient favorables.

Richesse en minéraux

Pour Donald Trump, l'attrait du Groenland tient à sa richesse en minéraux et à sa position stratégique, à la croisée des océans Atlantique nord et Arctique. Fin mars, le vice-président américain, JD Vance, avait provoqué un tollé en prévoyant une visite dans l'immense île arctique sans y avoir été invité.

Face à l'ire déclenchée au Groenland, au Danemark et à travers l'Europe, il avait limité son déplacement à la base aérienne américaine de Pituffik, la plus septentrionale des Etats-Unis. Il avait profité de son séjour pour critiquer l'inaction supposée du Danemark au Groenland.

Fin août, la télévision danoise avait révélé qu'au moins trois Américains liés à Donald Trump avaient mené des opérations d'influence à travers l'île polaire. **ATS AFP**

Haut gradé tué dans une voiture piégée à Moscou

RUSSIE

Un général de l'état-major de l'armée russe a été tué hier. Plusieurs pistes sont étudiées par les enquêteurs.

Un général de l'état-major de l'armée russe a été tué hier dans l'explosion d'une voiture à Moscou, un nouvel assassinat présumé d'un officier de haut rang qui intervient au lendemain de discussions aux Etats-Unis sur le plan américain ambitionnant de mettre fin à la guerre en Ukraine.

Depuis le début de l'assaut russe contre l'Ukraine en février 2022, plusieurs généraux russes, des responsables locaux et des personnalités publiques soutenant cette offensive ont péri dans des explosions en Russie même ou dans la partie occupée de l'Ukraine. Kiev les a parfois revendiqués.

Hier matin, le général Fanil Sarvarov, qui dirige le département de la formation opérationnelle au sein de l'état-major des forces russes, a été tué dans l'explosion d'un engin déposé sous une voiture dans le sud de Moscou, a déclaré le Comité d'enquête russe. Les enquêteurs ont dit étudier plusieurs pistes, dont une implication des services secrets ukrainiens.

Série d'assassinats

Agé de 56 ans, selon les médias russes, Fanil Sarvarov était un officier de carrière. Né dans l'Oural, il a participé à la guerre en Tchétchénie dans les années 1990 et 2000, à l'intervention russe en Syrie en 2015-2016 et au conflit en Ukraine depuis 2022. Kiev n'a pas commenté dans l'immédiat cet assassinat.

L'armée russe compte plusieurs centaines de généraux. En avril, un autre général, Iaroslav Moskalik, le chef adjoint de la direction générale opérationnelle de l'état-major de l'armée russe, avait été tué d'une manière similaire, dans l'explosion d'une voiture près de la capitale russe.

Et en décembre 2024, le commandant des forces russes de défense radiologique, chimique et biologique, Igor Kirillov, avait perdu la vie dans l'explosion d'une trottinette électrique piégée déposée devant l'entrée d'un immeuble, également à Moscou. Cette opération avait été revendiquée par les services de sécurité ukrainiens.

Depuis 2022, plusieurs responsables locaux installés par la Russie dans les territoires ukrainiens occupés, ainsi que des soutiens idéologiques de l'offensive russe, ont également été tués par des bombes.

En août 2022, Daria Douguina, fille de l'idéologue ultranationaliste Alexandre Douguine, avait ainsi succombé dans l'explosion d'une voiture. En avril 2023, un blogueur militaire russe, Maxime Fomine, avait trouvé la mort dans l'explosion d'une statuette piégée qui lui avait été offerte sur scène dans un café de Saint-Petersbourg.

Odessa frappée

Sur le terrain, l'armée russe a de nouveau frappé hier la région d'Odessa, dans le sud de l'Ukraine, où des infrastructures électriques ont été touchées. Cette région portuaire a été bombardée à plusieurs reprises par les forces russes ces dernières semaines, en réponse à des attaques ukrainiennes sur des pétroliers liés à la Russie en mer Noire et en Méditerranée. **ATS AFP**

EN BREF

CARNET NOIR

Mort de James Ransone, acteur de «The Wire»

L'acteur américain James Ransone (photo Keystone), connu pour son rôle de Ziggy Sobotka, docker devenu gangster, dans la deuxième saison de la série HBO «The Wire» («Sur écoute»), est mort à l'âge de 46 ans. Selon le bureau du médecin légiste du comté de Los Angeles, James Ransone s'est suicidé vendredi. Il était marié et père de deux enfants. **ATS AFP**



ÉTATS-UNIS

Projets éoliens tous stoppés

Le gouvernement étasunien a annoncé hier suspendre tous les permis d'exploitation des grands projets d'éolien en mer en cours de construction pour des raisons de «sécurité nationale». Ces risques seraient liés au «mouvement des pales» des éoliennes et à leurs «mâts hautement réfléchissants» qui «créent des interférences radar». Cinq grands projets de construction d'éoliennes en mer, tous situés dans l'Atlantique au large de la côte est du pays, sont concernés. Cette annonce intervient dans un contexte d'attaques de l'administration Trump contre les énergies renouvelables. **ATS AFP**

Pourparlers maintenus malgré de nouveaux heurts

ASIE Alors que des discussions bilatérales ont été annoncées hier, des frappes survenaient en Thaïlande et au Cambodge.

Le ministre thaïlandais des Affaires étrangères Sihasak Phuanketkeow a annoncé hier la tenue de discussions bilatérales, à l'issue d'une réunion de l'Association des nations de l'Asie du Sud-Est (Asean) sur le sujet à Kuala Lumpur, en Malaisie. Le Cambodge fait aussi partie de l'organisation.

Le ministre thaïlandais a indiqué à la presse que les pourparlers se tiendraient demain à Chanthaburi, dans le sud de la Thaïlande, dans le cadre d'un comité bilatéral frontalier déjà existant.

Mais quelques heures seulement après ces discussions en Malaisie, le ministère cambodgien de la Défense a déclaré que l'armée thaïlandaise avait déployé des avions de chasse pour bombarder des zones des provinces de Siem Reap et de Preah Vihear.

La province de Siem Reap abrite le célèbre complexe de temples d'Angkor. Son attraction touristique phare, Angkor Wat, est située à un peu plus d'une heure de route (environ 60 km) de la commune de Srae Noug, visée hier par les frappes.

L'armée thaïlandaise a déclaré de son côté que le Cambodge avait tiré des dizaines de roquettes sur la Thaïlande hier, et que l'aviation avait riposté par des frappes aériennes sur deux cibles militaires cambodgiennes.

Malgré ces échanges de tirs, le Cambodge, par la voix de son ministère de l'Intérieur, a exprimé son «optimisme» quant à la «sincérité» de la Thaïlande à mettre en œuvre un cessez-le-feu «conformément aux objectifs de l'Asean». **ATS AFP**



KEYSTONE/KEFALAS

CARNET NOIR

Le chanteur Chris Rea est décédé

Le chanteur britannique Chris Rea, connu notamment pour ses titres «The Road to Hell», «Josephine» et «Driving Home For Christmas», est décédé d'une courte maladie à 74 ans, ont annoncé hier ses proches. Chris Rea était marié avec Joan, qu'il avait rencontrée à 16 ans. Le couple avait deux enfants. **ATS AFP**

ARCInfo

AVEC VOUS



**À VOS CÔTÉS,
AU CŒUR DE
VOTRE QUOTIDIEN.**



arcinfo.ch

Rejoignez-nous
et suivez l'actualité
de notre région.

AVIS MORTUAIRES

C'est dans l'effort que l'on trouve
la satisfaction et non dans la réussite.
Un plein effort est une pleine victoire.
Gandhi

Portner Francis et Ischer Danièle
Droz Maxime, Brasey Mélanie et Naïs, Mahé, Ethan
Droz Juliane et Lou, Beuret Séverine
Droz Nicole et famille
Challandes Chloé et famille
Les familles parentes, alliées et amies font part du décès de

Marie-Berthe PORTNER

Betty s'en est allée sereinement avec l'assistance d'EXIT,
le 22 décembre 2025, dans sa 95e année,
entourée de ses proches.
Les étapes de la séparation se feront dans l'intimité de la famille.
Merci à Béatrice, Fatima et Luis, Corinne
pour leur précieuse aide.
Merci à Jean-Jacques Bise et à Michel Jeanneret,
magnifiques intervenants d'EXIT.
Merci au personnel de Nomad et de l'hôpital
de la Chaux-de-Fonds pour leur bienveillance.
Merci aux pompes funèbres Proietti
pour leur ouverture d'esprit.
Adresse de la famille:
Portner Francis, Fleurs 20, 2300 La Chaux-de-Fonds

Si toute vie va inévitablement vers sa fin,
nous devons, durant la nôtre, la colorier
avec nos couleurs d'amour et d'espoir.
Marc Chagall

La famille, les proches et les amis
ont la tristesse de faire part du décès de

Madame
Henriette
GUINCHARD-MATTHEY

qui s'est endormie dans l'amour et sereinement
le 21 décembre 2025, dans sa 95e année.
La cérémonie d'adieu aura lieu dans l'intimité de la famille.
La famille remercie très sincèrement l'ensemble des soignants
de la Fondation La Résidence au Locle, pour sa bienveillance,
son dévouement et l'humanité exemplaire dont il a fait preuve.
Adresse de la famille:
Martine de Denon, Port Roulant 46, 2000 Neuchâtel
Cet avis tient lieu de faire-part.



Je sais en qui j'ai mis ma confiance,
et je suis persuadé qu'il est assez puissant
pour garder ce que je lui ai confié.
2 Timothée 1:12

AVIS MORTUAIRES

Je suis parti en silence,
Je ne voulais pas déranger.
J'ai gardé pour moi la souffrance,
Afin de ne pas vous inquiéter.

Sa maman Nadine Fridez
Ses frères Jean-Louis et Michèle Fridez et famille
Claude et Françoise Fridez et famille

ainsi que les familles parentes, alliées et amies
ont la tristesse de faire part du décès de

Pierre-Alain FRIDEZ
dit «Titi»

qui s'est endormi paisiblement dans sa 73e année,
le 22 décembre 2025.
La cérémonie d'adieu aura lieu dans l'intimité de la famille
et des proches.
Un grand merci au personnel du home Le Temps Présent
et du RHNe La Chaux-de-Fonds pour sa gentillesse
et son accompagnement.

Adresse de la famille:
Jean-Louis Fridez Claude Fridez
Ruelle des Oublis 2 Les Hautes-Bornes 4
2523 Lignières 2523 Lignières

NEUCHÂTEL

Tu es sortie de la brume,
pour retrouver la lumière.
Cap sur l'Espérance !

Au matin du jeudi 18 décembre 2025

Madame
Anne-Marie NOIRAT-KURY

s'en est allée, dans sa 89e année.

Sont dans la peine:
Ses enfants:
Jean-Paul Noirat
Marlène et Jean Marc Vuithier-Noirat
Isabelle et Olivier Blaser-Noirat

Ses petits-enfants et arrière-petits-enfants:
Bénédicte et Alain Pessotto-Vuithier, Jules et Côme
Lorélie et Edouard Lehmann-Vuithier, Léon et Juliette
Alix et Luc Vuithier-Miaz, Eliel
Justine et Mathieu Fassbind-Blaser, Léonie et Elio
Valentine Blaser et Wilfried Josset
Maxime Blaser et Sophie Droz

Sa belle-sœur, ses nièces, neveux, filleules, cousins et cousines
ainsi que les familles parentes, alliées et amies.

La messe d'adieu a eu lieu dans l'intimité.

Gratitude à tout le personnel du home Les Charmettes,
à Neuchâtel, pour l'accompagnement admirable
de notre maman et pour lui avoir laissé l'espace de liberté
dont elle avait tant besoin.

Adresses de la famille:
Jean-Paul Noirat, CP 1022, 1997 Haute-Nendaz
Isabelle Blaser-Noirat, ch. de Maujobia 121, 2000 Neuchâtel



Le recteur, la vice-rectrice et les vice-recteurs
de l'Université de Neuchâtel, la doyenne
des lettres et sciences humaines,
la communauté universitaire
ont le profond regret de faire part du décès de

Monsieur
Zygmunt MARZYS

professeur émérite.
Ils présentent à sa famille leurs sincères condoléances.

AVIS MORTUAIRES

La famille et les amis de
Madame
Fernande GIANI

vous annoncent son décès survenu le 18 décembre 2025,
dans sa 97e année.
La cérémonie d'adieu a eu lieu dans l'intimité de la famille.
Fernande reposera au jardin du souvenir à Peseux.
Un grand merci à l'ensemble du personnel et à la direction
du home de Landeyeux, pour leur dévouement, leur gentillesse
et leur bienveillance.
Adresse de la famille:
Silvio Giani, Malvilliers 9, 2043 Boudevilliers

Le cœur d'une maman est un trésor
que Dieu ne donne qu'une fois.

Ses enfants et sa nièce:
Françoise et Christian Jeanneret-Grisoni,
leurs enfants et petits-enfants
Dominique et Jean-Philippe Arm-Grisoni,
leurs enfants et petits-enfants
Carla Ditsch-Richard et famille

Ses belles-sœurs:
Michèle et Yves Ruedin-Grisoni,
leurs enfants et petits-enfants
Laurence et François Bourquin-Grisoni,
leurs enfants et petits-enfants

ainsi que les familles parentes, alliées et amies
ont la tristesse de faire part du décès de

Blanche GRISONI

enlevée à leur tendre affection dans sa 102e année.
Cressier, le 20 décembre 2025
La cérémonie a eu lieu dans l'intimité.

Un grand merci aux infirmières et infirmiers
du home Saint-Joseph à Cressier pour leur dévouement.
Adresses de famille:
Dominique Arm-Grisoni, Chantemerle 5, 2000 Neuchâtel
Françoise Jeanneret, les Rives du Lac 27, 2013 Colombier

Ne pleurez pas, je suis juste passé de l'autre côté

La famille a la profonde tristesse de faire part du décès de

Monsieur
Alvaro Armindo
DE SOUSA NORA
1939 – 2025

Sont dans la peine son épouse Zulmira Ribeiro de Sousa Nora
et leurs enfants:
Antonia et son mari Manuel de Figueiredo
Fatima et son mari José De Almeida
Avelino et son épouse Carla Nora
† Paula Nora
Sont également dans la peine,
ses petits-enfants et arrière-petits-enfants:
Alvaro de Figueiredo, son épouse Tania et leur fille Charlotte
Cristina Pascale, son mari Maurizio
et leurs enfants Gabriel et Giulia
Daniel de Figueiredo, son épouse Alexia et leur fille Zoé
Sofia Dos Santos et son mari Steven
Filippe Nora et son amie Jennifer
Rafael Nora et son amie Sollène
Se joignent également à leur peine la famille et les amis
au Portugal et en Suisse.
La cérémonie d'adieu aura lieu mercredi 24 décembre
à 11 heures, en la chapelle de Beauregard,
suivie de l'inhumation au Portugal.
Adresse de la famille:
Zulmira Nora Da Silva, rue des Parcs 137, 2000 Neuchâtel

Délai: jusqu'à 19 heures
Remise des textes

Jusqu'à 17 heures du lundi au vendredi
impactmedias: tél. 032 723 52 00 - e-mail: neuchatel@impactmedias.ch


De 17h à 19h, du lundi au vendredi, le dimanche et les jours fériés
(veille de parution)
Arcinfo: tél. 032 723 53 97 - e-mail: carnet@arcinfo.ch


Borioli

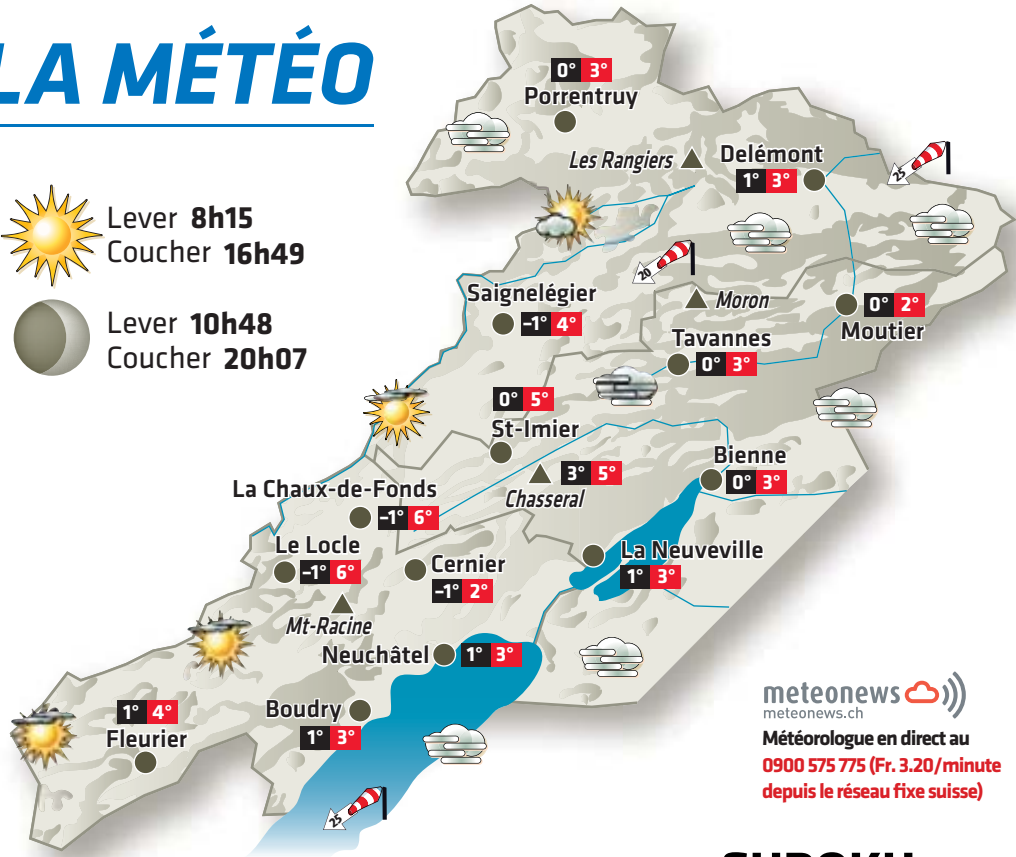
Pompes funèbres vous accompagne dans votre deuil

032 841 42 42 24h/24 www.boriolipf.ch

LA MÉTÉO

 Lever **8h15**
Coucher **16h49**

 Lever **10h48**
Coucher **20h07**

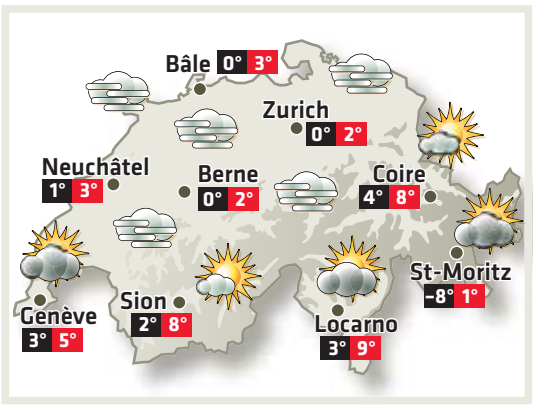


meteoneWS
meteoneWS.ch
Météorologue en direct au
0900 575 775 (Fr. 3.20/minute
depuis le réseau fixe suisse)









La bise se lève et les températures baissent

Le flux d'est continental se met en place à partir de ce mardi avec une bise de plus en plus modérée, voire déjà sensible d'ici la nuit prochaine. Les températures commencent également à baisser, d'autant que des bancs de nuages bas et stratus seront probablement présents toute la journée par endroits, limitant la hausse diurne. Davantage de soleil (voilé) en montagne au-dessus de 800m.

EN SUISSE AUJOURD'HUI



PRÉVISIONS À QUATRE JOURS POUR L'ARC JURASSIEN

MERCREDI 24	JEUDI 25	VENDREDI 26	SAMEDI 27
pied du Jura à 1000 m	pied du Jura à 1000 m	pied du Jura à 1000 m	pied du Jura à 1000 m
 	 	 	 
1° 3° -2° -1°	0° 1° -2° 0°	-1° 1° -5° 2°	-1° 1° -4° 5°
FIABILITÉ: 9/10	FIABILITÉ: 8/10	FIABILITÉ: 7/10	FIABILITÉ: 6/10

SUDOKU DIFFICULTÉ 2/4 – N° 4444

Complétez la grille en utilisant les chiffres de 1 à 9. Ils doivent obligatoirement figurer une seule fois dans chaque ligne, chaque colonne et chaque carré de 3X3. Solution dans la prochaine édition d'«ArcInfo».

			6				2	9
	5		7	4		3		
7				2	9			
					4			
1		3		5		4		8
			1					
			2	8				5
		8		3	6		7	
3	2				7			

Solutions de la grille N° 4443

7	2	8	5	4	3	1	9	6
6	3	4	1	7	9	2	5	8
9	5	1	6	8	2	4	3	7
3	1	6	4	2	8	5	7	9
4	8	5	7	9	1	6	2	3
2	9	7	3	6	5	8	1	4
5	6	2	9	3	4	7	8	1
8	4	9	2	1	7	3	6	5
1	7	3	8	5	6	9	4	2



Hes·so VALAIS WALLIS
Haute Ecole de Gestion

Grille proposée par la filière Informatique de gestion

MOTS CROISÉS

N° 1827

HORIZONTALEMENT: I. Ensemble de sujets privilégiés d'un auteur. II. Sortie du bain. Système de projection. III. Ligne de conduite. Ancêtre de l'Union Européenne. IV. Pour mézigue. Peintre belge. V. Prophète biblique. VI. Chef de corps. Tribu nomade d'Asie centrale. VII. Château d'eau. Symbole du déclin. VIII. Lentilles. De faible quantité. IX. Patronne des causes désespérées. Produit des facteurs. X. Tête d'affiche. Ce qui plaît.

VERTICALEMENT: A. Monticule de galeries. B. Appréciee au plus bas. Génie malfaisant. C. Que de sable ! Étranger sympa. Turbin outre-Rhin. D. Fournisseurs de térébenthine. Il rame dans les arbres. E. Fruit sec. Situé le morceau. F. Possessif. Peintre autrichien. G. Division de la légion romaine. H. Aller chercher. Fut légalisée en 1975. I. Homme de réserve. Passer en revue. J. Réunion des chefs. Blonde de pub. Rivière de la Manche.

	A	B	C	D	E	F	G	H	I	J
I										
II										
III										
IV										
V										
VI										
VII										
VIII										
IX										
X										

SOLUTIONS DU N° 1826

HORIZONTALEMENT: I. ROBUSTESSE. II. UNITÉ. POTT. III. MUR. MOÏSE. IV. MAINS. PB. V. NIAISE. VI. ANNE. GRAVE. VII. TÉS. NA. RUS. VIII. IR. CE. ÎLES. IX. OTTOMANE. X. NEUROTOMIE.
VERTICALEMENT: A. RUMINATION. B. ONU. INERTE. C. BIRMANS. TU. D. UT. AÏE. COR. E. SEMIS. NEMO. F. ONEGA. AT. G. ÉPIS. INO. H. SOS. HARLEM. I. STEP.VUE. J. ET. BLESSÉE.

AIR DU TEMPS

Un air d'Ecosse

DAVID MACCABEZ
RÉDACTEUR EN CHEF ADJOINT



Dimanche 21 décembre. Un dimanche a priori comme les autres. Toujours décidé à participer à la marche du 1er Mars (je renvoie ceux qui n'ont pas suivi à mes billets précédents), je me suis dit qu'il fallait que je garde le rythme. Par chance, ma compagne (et pas seulement de marche) voulait étrenner ses nouvelles chaussures (de marche). Nous avons donc bravé la météo peu engageante et nous sommes lancés dans une petite balade de 5 km. Notre parcours nous a menés dans les rues du centre-ville de Neuchâtel, pour une fois animé un jour de repos obligatoire (vous savez bien, le 7e jour, même Dieu s'est offert du bon temps). Soudain, nos oreilles ont été attirées par le son des... cornemuses. Le bien connu, mais dont je découvrais l'existence, Neuchâtel Celtic Pipe Band défilait dans les rues de la zone piétonne, déclenchant sourires amusés et prises de vidéos. Nul doute que quelques stories ont été mises en ligne dans la foulée. Avec le brouillard, qui avait décidé de passer le week-end sur le Littoral, les pavés de la rue du Château et les vieilles pierres, j'ai eu, l'espace de quelques minutes, l'impression d'avoir été transporté bien plus au nord. En levant les yeux et en voyant les deux tours de la collégiale émerger de la brume, je me suis presque cru à Edimbourg. Ne manquaient qu'une pinte de stout et une barquette de fish and chips (expérience faite, ça ne se sert plus dans du papier journal). Alors que nous montions vers le château, celui de Neuchâtel donc, nous avons croisé un couple et deux enfants qui descendaient d'un pas pressé. Je n'étais visiblement pas le seul à ne pas savoir qu'il existait un groupe de cornemuses à Neuchâtel... Ils ne voulaient pas rater ça!

IMPRESSUM

Éditeur: SNP Société Neuchâteloise de Presse SA, Av. du Vignoble 3, 2000 Neuchâtel.
Directeur général et éditeur: Jacques Matthey.
Contact: contacts.arcinfo.ch / Tél. +41 32 723 53 00
Rédactrice en chef: Françoise Kuenzi
Pour contacter la rédaction, rendez-vous sur redaction.arcinfo.ch

HYDROFLAMME
BAINS NORDIQUES ET SAUNAS

L'EXPÉRIENCE
NORDIQUE
À DOMICILE

Service tout-en-un de la conception à l'entretien : personnalisation, livraison, installation et maintenance. Locations disponibles pour tester, bons cadeaux pour offrir. Un seul interlocuteur pour votre tranquillité d'esprit.

WWW.HYDROFLAMME.CH



PUBLICITÉ