

START-UP NYM PROTÈGE LA VIE PRIVÉE, BERNE VA-T-ELLE LAISSER FAIRE? P5



SKI-ALPINISME UNE PATROUILLE DES GLACIERS TOUJOURS PLUS FÉMININE P12-13

FINANCEMENT DU TERRORISME L'EX-PDG DU CIMENTIER LAFARGE INCARCÉRÉ P7

MARDI 14 AVRIL 2026
WWW.ARCINFO.CH

NO 85/CHF 3.70/€ 3.70 / J.A. - 2000 NEUCHÂTEL

ARCInfo

À 1000 M
^ 7° v 3° 
EN PLAINE
^ 12° v 7° 

ÉDITÉ À NEUCHÂTEL. NÉ EN 2018 DE LA RÉUNION DES QUOTIDIENS L'IMPARTIAL ET L'EXPRESS.

CANTON DE NEUCHÂTEL

CE QUE L'ON CULTIVE DANS NOS CHAMPS



Nous nous sommes tous déjà émerveillés devant le jaune vif d'un champ de colza (comme ici à Savagnier). Mais sait-on vraiment ce qui est cultivé dans le canton de Neuchâtel, et à quoi va servir le produit des moissons? Notre dossier. **P2-4**



ARCHIVES DAVID MARCHON

FOOTBALL

XAMAX ET BRAIZAT, C'EST BIENTÔT FINI

Arrivé le 1er janvier 2025, Anthony Braizat n'entraînera plus Xamax à partir de la saison prochaine. Le successeur du technicien français à la Maladière n'est pas encore connu, mais il devra être en mesure d'assumer de nouvelles ambitions à la tête de l'équipe, qui sera renforcée. Explications. **P11**

LIVRE UNE THÈSE RÉÉDITÉE SUR LE CHEMINEMENT DES GRANDS BRÛLÉS

A travers une vingtaine de témoignages, le Valaisan Alexandre Dubuis a exploré les parcours de vie de plusieurs grands brûlés, pour ouvrir les yeux du public sur leurs épreuves. **P9**



HÉLOÏSE MARET

BÂTI-MOMENT LE MOMENT D'AGIR POUR VOTRE BÂTIMENT

2026 : la bonne année pour rénover

Les aides et subventions actuelles rendent votre projet de rénovation plus avantageux.

DÉCOUVRIR LE BONUS À L'ISOLATION



CLIQUEZ

www.ne.ch/IP14 Le Programme Bâtiments **ne.ch** REPUBLIQUE ET CANTON DE NEUCHÂTEL

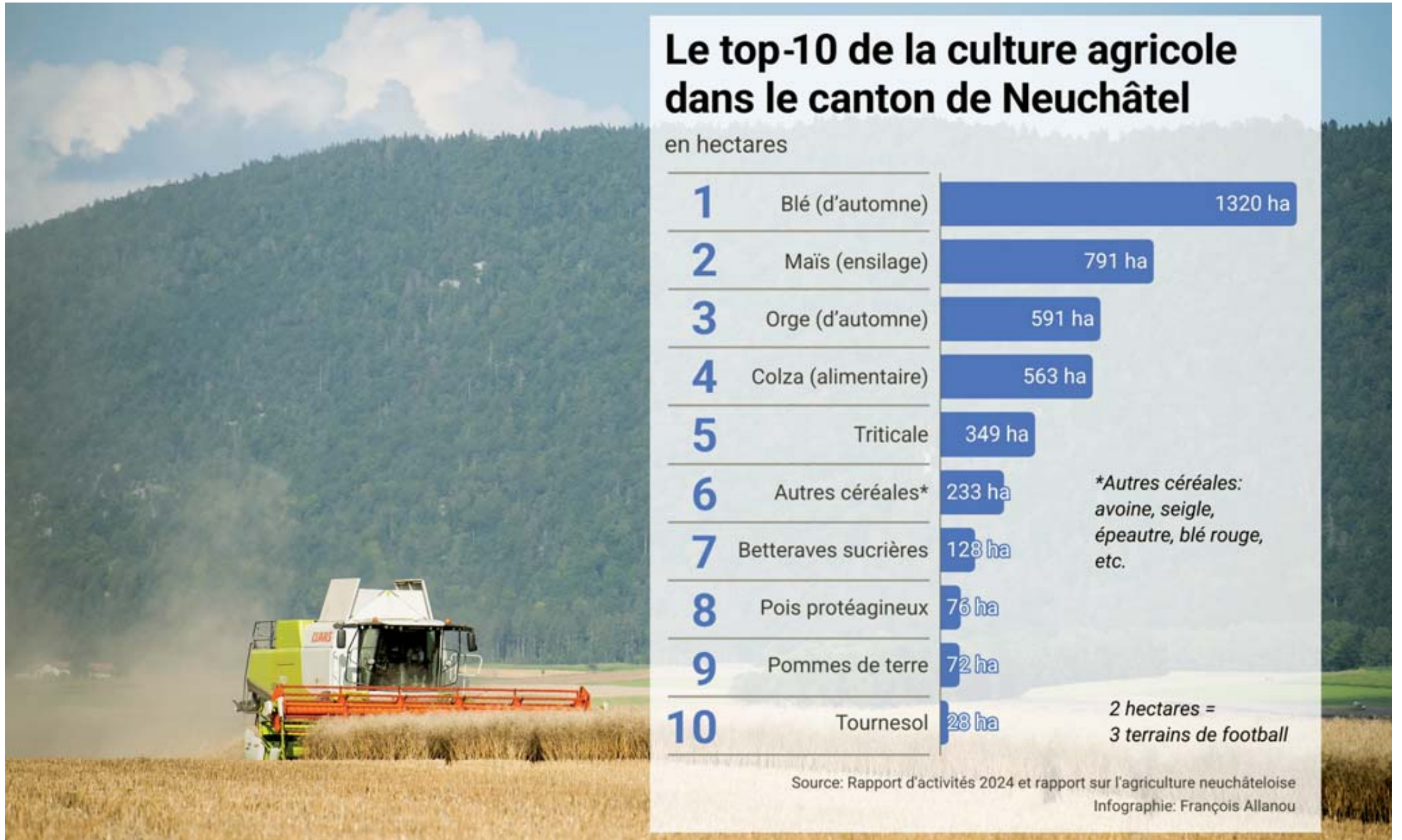
PUBLICITÉ



20016

9 772571 748001

Qu'est-ce qui pousse dans



Une moissonneuse-batteuse au travail au cœur du Val-de-Ruz, le grenier à céréales du canton. ARCHIVES LUCAS VUITEL

1 LE BLÉ (ET L'ÉPEAUTRE) LE MEILLEUR RENDEMENT



Un champ de blé à Nods. ARCHIVES LUCAS VUITEL

«Du point de vue de l'économie, le blé a le meilleur rendement des céréales», explique Yann Huguelit, directeur de la Chambre neuchâteloise d'agriculture et de viticulture (Cnav). Si cette culture comporte un peu plus de risques de maladies, elle peut être vendue environ 15% plus cher qu'une culture fourragère. Le blé est l'une des rares productions céréalières neuchâteloises destinées à l'alimentation humaine. Plus confidentielle, celle de l'épeautre en est l'autre exemple notable. Cette dernière «revient à la mode», note Yann Huguelit, précisant que «cette plante rustique s'adapte bien à la culture bio». Rassemblés et traités dans un centre collecteur, le blé et l'épeautre partent ensuite pour des moulins – industriels ou non – où ils sont transformés en farine. On peut citer les entreprises Swissmill à Zurich, GMSA à Granges-près-Marnand (VD) ou encore IP-Suisse, à divers endroits. Plus localement, au Val-de-Ruz, la famille Tock exploite deux moulins, aux Hauts-Geneveys (directement dans le bâtiment du centre collecteur) et à Valangin.

2 LE MAÏS SURTOUT POUR LES ANIMAUX



Un champ de maïs à la Béroche. ARCHIVES RICHARD LEUENBERGER

Si les champs de maïs sont nombreux en terre neuchâteloise, quasiment aucun des épis récoltés ne finira dans votre assiette. L'écrasante majorité du maïs est destinée à la nourriture animale. «Les variétés alimentaires sont davantage produites au Tessin, par exemple», note Yann Huguelit. Les variétés cultivées ici, plus adaptées au climat local, sont moins sucrées et récoltées plus tôt, lorsque le grain est encore assez dur. Le maïs neuchâtelois est majoritairement destiné à l'ensilage. Stocké dans des silos, souvent directement à la ferme, le maïs est broyé et conservé pour pouvoir nourrir bovins et porcs. Environ 10% du maïs passe par un centre collecteur, le reste ne quitte pas les exploitations agricoles.

3 L'ORGE ET LE TRITICALE (ET LE SEIGLE) AUSSI POUR L'ALIMENTATION ANIMALE



Un champ d'orge au Val-de-Ruz. ARCHIVES RICHARD LEUENBERGER

Respectivement troisième et cinquième cultures neuchâteloises, l'orge et le triticale partagent un même destin. Celui, à nouveau, de nourrir nos animaux. Avec encore le seigle et l'avoine, ces céréales – le triticale est une variété hybride de blé et de seigle bien adaptée à notre région – sont rassemblées dans les centres collecteurs où les grains sont stockés, séchés, nettoyés, puis soit renvoyés aux agriculteurs, soit commercialisés. Auquel cas, les silos de l'entreprise UFA, à Herzogenbuchsee (BE), sont la principale destination des grains. A noter que ceux-ci ne sont pas les seules parties de la plante à être utilisées: séparées par la moissonneuse-batteuse, puis séchées, les tiges deviennent de la paille. Ainsi, le seigle est notamment connu pour produire beaucoup de paille. Toutefois, cette culture est en régression, en raison d'un champignon, l'ergot du seigle. «Il rend les graines impropres à la consommation. Cela nécessite un tri supplémentaire et donc des coûts.»

les champs neuchâtelois?

Blé, colza, maïs, mais aussi triticales et betterave... Savez-vous ce qui pousse dans les champs du canton de Neuchâtel? Et savez-vous à quoi vous servir les produits cultivés? On fait le point avec la Chambre neuchâteloise d'agriculture et des agriculteurs de la société coopérative Landi du Val-de-Ruz.

PAR MATTHIEU HENGUELY

4 LE COLZA (ET LE TOURNESOL) POUR LA PRODUCTION D'HUILE



Un champ de colza au Landeron. ARCHIVES DAVID MARCHON

Les champs de colza, mais aussi ceux de tournesol, servent surtout à la production d'huile. «Les plantes sont conditionnées dans un centre collecteur, puis acheminées principalement à l'entreprise Florin, à Bâle, principale presse industrielle de Suisse», note Yann Huguélit.

«Certains agriculteurs, comme la famille Challandes, au Val-de-Ruz, pressent aussi de l'huile localement et l'écoulent en vente directe.» Environ 10% du colza neuchâtelois est traité ainsi.

«L'huile de colza est aujourd'hui de plus en plus demandée, en raison du Swissness», continue le directeur de la Cnav. «Des entreprises comme Zweifel ou Frigemo utilisent cet argument marketing.» Autre nouvel atout, les industriels ont créé des huiles de colza qui tiennent à la cuisson, renforçant encore son attrait.

Au contraire, le tournesol est plutôt en baisse. Toutefois, il se maintient car il est plus facile à exploiter en bio que le colza.

A noter que les déchets végétaux issus du pressage, appelés le tourteau, sont ensuite utilisés pour l'alimentation bovine.



“L'huile de colza est aujourd'hui de plus en plus demandée, en raison du Swissness.”

YANN HUGUELIT
DIRECTEUR DE LA CHAMBRE
NEUCHÂTELOISE D'AGRICULTURE
ET DE VITICULTURE (CNAV)

5 LA BETTERAVE UNE CULTURE EN PROGRESSION



Un champ de betteraves vaudois lors de la récolte. KEYSTONE

C'est une culture qui prend de l'ampleur: la production de betterave sucrière a quadruplé dans le canton de Neuchâtel lors des 25 dernières années, passant de 33 hectares en 2000 à 128 en 2024.

Élément notable, la production de betterave fourragère, destinée à l'alimentation animale, a pour sa part été divisée par deux dans le même temps (19 hectares contre 46). Aujourd'hui, 90% des betteraves neuchâtelaises sont ainsi destinées à la production de sucre.

Celles-ci sont ainsi acheminées, par des transports de camions organisés à l'échelle du canton, à Aarberg, dans le canton de Berne, dans l'une des deux sucreries du pays (l'autre étant Frauenfeld, en Thurgovie). Elles y sont découpées, pressées puis cuites. Le jus obtenu passe ensuite par des étapes d'évaporation, de cristallisation et de centrifugation. Selon l'industrie sucrière, il faut huit à neuf betteraves pour obtenir un kilo de sucre. A nouveau, rien ne se perd, puisque la pulpe de betterave repart en alimentation pour les animaux, explique Yann Huguélit.

QUELQUES FAITS SUR L'AGRICULTURE NEUCHÂTELOISE

→ **Une terre d'élevage avant tout** Avec environ 4400 hectares, les grandes cultures ne représentent qu'environ 15% des surfaces agricoles utiles (SAU) neuchâtelaises (31 600 hectares en 2024). L'écrasante majorité sont des pâturages, rappelant que Neuchâtel est aussi et surtout une terre d'élevage et de production laitière.

En francs, la production animale est aujourd'hui plus importante que la végétale, avec 134 millions de francs, contre 94. Précisons qu'en 2000, ces deux chiffres étaient presque égaux (108 et 109).

→ **Les céréales devant le reste** Environ 65% des grandes cultures sont occupées par des céréales (environ 2400 hectares sur 4400). A noter l'importance du Val-de-Ruz (1674 hectares de grandes cultures) dans ce total.

→ **Une protection nécessaire** Précision importante, le prix des céréales panifiables (qui sont destinées à produire du pain) est soutenu par un mécanisme de protection douanière. Sans celui-ci, les céréales suisses ne seraient pas concurrentielles et leur production s'effondrerait.

→ **On cultive aussi des patates** Dans le top-10 des productions agricoles neuchâtelaises, la pomme de terre a un destin plutôt régional. Les tubercules sont soit vendus en direct, soit partent chez Frigemo, à Cressier. De là, de grands clients comme Migros ou McDonald's les utiliseront.

→ **Des cultures de niche qui devraient le rester** Au-delà du top-10, Yann Huguélit cite encore d'autres productions neuchâtelaises, comme le quinoa, les lentilles ou le lupin. «Toutes sont essentiellement commercialisées en vente directe. Ce sont des marchés de niche, car il n'y a aucune protection à la frontière. Le quinoa importé sera toujours moins cher que le nôtre.»

Lire aussi en page suivante: notre visite au centre collecteur des Hauts-Geneveys, au cœur de la production céréalière du Val-de-Ruz.

PUBLICITÉ

à Marin Centre
RéouvertUre
MERCREDI 15 AVRIL 2026 À 09H00

Hespéride
DISTRIBUTEUR EXCLUSIF

Salon Domilly
5 places aluminium
Table basse incluse
Coloris café

~~1399.-~~
899.-

**PRIX
IMBATTABLE!**

Action
valable du
01 avril au 02
mai 2026

**DE NOMBREUSES
ACTIONS EN
MAGASIN!**

**ENTREZ
DANS LE CLUB**

**VALABLE UNIQUEMENT DU MERCREDI 15 AU
SAMEDI 18 AVRIL 2026 INCLUS.
HORS ACTIONS EN COURS.**

**et bénéficiez
immédiatement de**

-15%

SUR TOUT LE MAGASIN

*Valable lors de l'inscription gratuite au MAXI CLUB ou sur présentation de la carte.

DÉCORATION
AMEUBLEMENT
CUISINE
UTILITAIRE
LOISIRS
BIEN-ÊTRE

RUE DE LA FLEUR-DE-LYS 26 - CENTRE COMMERCIAL MARIN CENTRE
2074 MARIN LA TÈNE
Siège social : MB 2 - Routes des Îles 1 - 1870 Monthey

Récoltes express et silo sous pression

LES HAUTS-GENEVEYS Lorsque l'on parle de productions céréalières ou de grandes cultures, un acteur méconnu est pourtant au cœur du processus: le centre collecteur. Visite dans le Val-de-Ruz.

PAR MATTHIEU HENGUELY

Au centre collecteur des Hauts-Geneveys, les coups de chaud, on connaît. «En quelques semaines, tout le Val-de-Ruz est moissonné», relève Kevin Hofstetter, le silotier responsable du site. Situé à côté de la gare, le silo appartient à la société coopérative Landi du Val-de-Ruz, qui appartient elle-même aux agriculteurs (157 membres). Une soixantaine d'entre eux viennent y livrer leur production, chiffre Karim Veuve, président de la coopérative et agriculteur à Chézard.

Au bon moment

D'une capacité d'environ 2500 tonnes de grain, le centre collecteur ne peut pas absorber toute la production vaudruzienne, qui est de l'ordre de 4000 à 5000 tonnes. «Ça nous oblige à évacuer rapidement une partie de la production», note Kevin Hofstetter.

Ce qui est fait par camion ou par train.

Ce coup de feu s'explique notamment par la nécessité pour les agriculteurs de moissonner au bon moment, quand le grain est sec, mais n'a pas encore germé. «C'est ce qui fait le stress des moissons. Si on a une culture qui germe sur pied, on perd jusqu'à 30% du prix du blé», note Karim Veuve. Aux Hauts-Geneveys, comme dans les autres centres collecteurs tel que celui de Saint-Aubin, les grains arrivent déjà séparés du reste de la plante, grâce au travail des moissonneuses-batteuses. Ils sont tout de suite analysés (taille, germination), ce qui déterminera leur prix. Des tests sanitaires sont aussi effectués à ce moment-là.

Les grains sont ensuite conditionnés. «Ici, on aura entre 2 et 3% de déchet», chiffre Raphaël Aebi, directeur de la coopérative. Soit des restes de tiges ou



Les responsables du centre collecteur, Raphaël Aebi (directeur), Karim Veuve (président) et Kevin Hofstetter (responsable du site), en compagnie du directeur de la Cnav, Yann Huguelit (de gauche à droite). MURIEL ANTILLE

des petits cailloux, triés notamment par vibration et tamisage. Ils sont ensuite envoyés vers leur prochaine destina-

tion, que ce soit un moulin ou une huilerie (pour le colza), ou qu'ils soient repris par les producteurs eux-mêmes.

Le reste de l'année, le silo n'est pas pour autant qu'un lieu de stockage. «Nous sommes un peu l'hôpital des agriculteurs.

C'est ici que nous stockons les intrants agricoles», note Kevin Hofstetter (réd: un intrant correspond aux engrais, semences, produits phytosanitaires ou aliments pour animaux).

Un site à moderniser

La société coopérative souhaite aujourd'hui moderniser son installation. «Nous aimerions pouvoir stocker davantage ici, notamment car nous allons perdre nos connexions avec le train», explique Karim Veuve. Situé sur la ligne historique Neuchâtel-La Chaux-de-Fonds, le silo ne sera plus desservi par le rail avec la future ligne directe. Il pourrait même perdre sa connexion ferroviaire plus tôt.

Les agriculteurs espèrent dès lors bénéficier de soutiens étatiques pour transformer le site et améliorer la réception des camions, «autant pour les agriculteurs que pour le voisinage», conclut Karim Veuve.

PUBLICITÉ

Forum
go 2050

LES BÂTIMENTS BAS CARBONE

Nouveaux matériaux, nouvelles technologies, nouvelles solutions: la construction endosse son rôle de moteur de la transition énergétique

Quand?
Judi 23 avril 2026

Où?
Patinoires du Littoral
Salon de l'immobilier (SINE) • Neuchâtel

Programme

Accueil à 14 h 30

Conférences dès 15 h

Modération assurée par Luc-Olivier Erard et Servan Peca (journalistes d'ArcInfo)

Nos invités

- Raphaël Domijan, éco-explorateur
- Jean-Daniel Héritier, directeur technique chez Swiss Green
- Steeve Michaud, chef du domaine gestion énergétique des bâtiments, Canton de Neuchâtel

Table ronde

La sobriété énergétique et le confort sont-ils forcément opposés ?

Questions du public

Apéritif offert dès 16 h 30

Entrée gratuite sur inscription



PARTENAIRE MÉDIA

ARCINFO

PARTENAIRE INSTITUTIONNEL

ine.ch
RÉPUBLIQUE ET CANTON DE NEUCHÂTEL

PARTENAIRE CONTRIBUTEUR

SALON DE L'IMMOBILIER
neuchâtelois
DU 22 AU 26 AVRIL 2026

NOUS VOUS ATTENDONS
NOMBREUSES ET NOMBREUX !

La start-up Nym dépasse les 10 000 utilisateurs

NEUCHÂTEL Fondée en 2018, Nym a constitué un réseau ultrasûr utilisé par certains opposants aux régimes de Moscou, Téhéran ou Pékin. Menacée par la révision d'une ordonnance fédérale, elle pourrait être contrainte à l'exil.

PAR LUC-OLIVIER ÉRARD



Alexis Roussel, à gauche, et Harry Halpin ont fondé Nym Technologies à Neuchâtel, en 2018. LUCAS VUITEL

Lancée à Neuchâtel en 2018, la start-up Nym vient de mettre à disposition sa nouvelle application, qui fournit un réseau privé virtuel (VPN) destiné à l'utilisation d'internet dans des situations sensibles.

Faire disparaître les métadonnées

Nym compte désormais plus de 10 000 utilisateurs. Fondée par le spécialiste des cryptomonnaies Alexis Roussel et le mathématicien Harry Halpin, l'ap-

plication s'appuie sur un réseau mondial. «Son utilisation est payante et repose sur environ 700 serveurs mis à disposition par une communauté de personnes qui sont rétribuées automatiquement par des jetons de cryptomonnaie.» Cette infrastructure vise à protéger la vie privée des échanges en ligne, qu'il s'agisse de relations bancaires, de consultations d'informations ou de messages privés – notamment dans des contextes où la liberté d'expression est menacée.



Nym trouve ses premiers usages dans les échanges sensibles où ce n'est pas seulement le contenu, mais les traces mêmes de la communication, qu'il faut faire disparaître.

ALEXIS ROUSSEL
COFONDATEUR DE NYM

Contrairement aux VPN, qui masquent surtout la localisation, l'application de Nym cherche aussi à faire disparaître les «métadonnées», comme l'heure de connexion ou même le fait d'accéder à un service.

Protéger sa vie privée

«Nym trouve ses premiers usages dans les échanges sensibles où ce n'est pas seulement le contenu, mais les traces mêmes de la communication, qu'il faut faire disparaître», explique Alexis Roussel. Il s'agit

Alexis Roussel: «Une réforme fédérale menace tout le secteur»

Comme les messageries Proton (Genève) et Threema (Schwytz), Nym estime qu'elle pourrait être amenée à quitter la Suisse en fonction de la révision de l'ordonnance sur la surveillance des télécommunications.

Une nouvelle version de celle-ci pourrait contraindre les entreprises actives dans la préservation de la vie privée de s'assurer de l'identité de chacun de ses utilisateurs. «Il s'agit d'une véritable épée de Damoclès» assure Alexis Roussel. «Nous estimons que l'Office fédéral de la justice cherche à imposer des obligations contraires au fondement même de notre activité. La récolte de telles données nous expose à du hacking mettant en danger nos utilisateurs.» Après une première consultation très négative à l'égard de cette révision en 2025, la conseillère aux Etats Johanna Gapany (PLR/FR) et le conseiller national Olivier Feller (PLR, VD) ont déposé une intervention dans leur Chambre respective. Dans sa réponse, le Conseil fédéral dit «prendre au sérieux» la consultation.

Analyse d'impact en cours

A Berne, une «analyse d'impact de la réglementation» est en cours. Une seconde consultation est ensuite prévue entre novembre 2026 et février 2027. «Le projet qui nous sera soumis risque d'être à peine différent» regrette Alexis Roussel. «Il prévoirait notamment des seuils, relevés à 100 000 utilisateurs, pour l'obligation de récolter les identités. Nous visons des millions d'utilisateurs, donc ça ne changera pas le problème.»

«d'assurer la sécurité de ceux qui veulent faire usage de leur liberté d'expression».

Y compris les criminels? «Un tel service ne présente pas d'avantage réel pour la criminalité. Les personnes ayant des intérêts légitimes à protéger leur vie privée sont bien plus nombreuses que celles qui veulent se cacher pour d'autres raisons», assure Alexis Roussel. C'est notamment le cas d'utilisateurs en Iran, en Russie ou encore en Chine. En choisissant de se connecter à des ordinateurs localisés par exemple en Suisse, aux Etats-Unis ou ailleurs, ils couvrent leurs traces de manière efficace.

«Personne ne peut savoir qui utilise le service et ce qui passe dans le réseau, pas même Nym», assure Alexis Roussel.

Pas encore rentable

L'entreprise n'a pas encore atteint son seuil de rentabilité, selon ses fondateurs. Il y a cinq

ans, elle a bénéficié d'une levée de fonds de 50 millions de dollars, impliquant notamment la plateforme d'échange de cryptomonnaies Binance et la société de capital-risque Andreessen Horowitz (A16Z). Nym emploie 45 personnes dans le monde, dont sept en Suisse. Elle compte dans ses organes plusieurs spécialistes reconnus de la cryptographie et de la cybersécurité.

Alors conseillère en sécurité informatique chez Nym, Chelsea Manning avait fait un passage remarqué dans un bar de Neuchâtel en 2022. L'ancienne soldate américaine, qui avait révélé des violations des droits humains en livrant des documents militaires et diplomatiques à l'organisation WikiLeaks en 2010, figure toujours parmi les conseillers de l'entreprise, «mais elle n'est plus impliquée dans les activités de Nym au quotidien», précise Alexis Roussel.

Début de la construction aux Portes-Rouges

NEUCHÂTEL Le chantier débouchera sur la réalisation de deux immeubles consacrés à l'habitation, mais pas seulement.

L'avenue des Portes-Rouges, qui fait l'objet de travaux de réaménagement depuis plusieurs mois, vient de voir un autre chantier s'ouvrir: la construction de deux nouveaux immeubles d'habitation dans ce quartier de Neuchâtel en pleine mutation.

Les travaux, lancés le lundi 6 avril, vont en fait débiter par la démolition des bâtiments qui abritaient la carrosserie Facchinetti et l'entreprise Orma (toutes deux se sont ins-

tallées ailleurs), du côté sud de l'avenue.

Une académie pour les sports de combat

Les deux futurs bâtiments proposeront un total de 72 appartements, tous avec encadrement, donc conçus pour répondre aux besoins de personnes fragilisées pour des questions d'âge ou de santé. Coût total: 35 millions de francs. Les deux immeubles, qui disposeront d'un parking

souterrain commun, proposeront par ailleurs trois surfaces commerciales (dont les occupants ne sont pas encore connus).

Comme nous l'avons déjà signalé, l'un des bâtiments accueillera en outre les activités de la Fight Move Academy (FMA). Les locaux de ce centre dédié à la préparation physique et aux sports de combat se trouvent actuellement au nord de la gare. La FMA disposera ainsi de plusieurs salles de



Cette photo (qui date d'avant les travaux de réaménagement routiers en cours) montre où s'élèveront les deux immeubles. CHRISTIAN GALLEY

sport et de locaux destinés à la physiothérapie et à la cryothérapie (traitement par le froid).

Bloqué par une opposition

Si le chantier s'ouvre trois ans après la mise à l'enquête publique, «c'est parce que nous avons procédé à de légères modifications architectu-

rales, et aussi parce que nous avons fait face à des oppositions, dont la dernière a été retirée à la fin de 2025», explique Daniel Knöpfel, qui pilote le projet (après en avoir fait de même avec le «Campus Facchinetti», construit tout près de là en 2021). Un peu plus à l'ouest, un autre projet

immobilier le long de l'avenue des Portes-Rouges est toujours bloqué par des oppositions.

Mis à l'enquête publique en 2021, il concerne des bâtiments propriété de la société Coop et qui abritent notamment le magasin d'ameublement Livique.

Changement de visage

Ce projet consiste à ajouter six édifices proposant une cinquantaine de logements au total et à démolir la partie située du côté est, pour la remplacer par un magasin d'alimentation, des bureaux et des dépôts.

Le quartier des Portes-Rouges va donc changer de visage, après avoir déjà fait de même avec la construction, achevée en 2025, des sept immeubles de «Bella Vista», qui regroupent 290 logements. PHO

Baillod rachète l'un de ses sous-traitants

NEUCHÂTEL La marque annonce l'acquisition de BCP Tourbillons, spécialiste des complications horlogères basé à La Chaux-de-Fonds.

PAR **SERVAN PECA**

Baillod et BCP Tourbillons travaillaient déjà de concert. Ils sont désormais officiellement unis. Dans un communiqué diffusé hier, à la veille de l'ouverture des salons horlogers à Genève, la marque neuchâteloise a annoncé l'acquisition de son sous-traitant basé à La Chaux-de-Fonds et spécialisé dans les complications horlogères.

Emplois garantis

Cette opération «marque une étape clé dans le renforcement des capacités techniques de Baillod et dans la construction de la légitimité horlogère», selon le communiqué, dans lequel est aussi annoncé le lancement d'un nouveau tourbillon, «première expression de cette dynamique».



L'atelier de la marque Baillod, installée à la place des Halles, à Neuchâtel, depuis mars 2025. SP - BAILLOD

Créée en 2019 et installée à Neuchâtel, Baillod – BA1110D, sous son nom officiel – compte aujourd'hui onze employés. BCP Tourbillons, fondée en 2017, emploie quant à elle sept personnes. Ce rachat n'aura pas de conséquences sur les emplois, est-il précisé. La PME chaux-de-fonnière continuera par ailleurs à servir d'autres clients que son nouveau propriétaire. Qui plus est, sa liberté créative est garantie. «BCP Tourbillons demeure sous la direction d'Olivier Mory, sa tête pensante. Il continuera d'en piloter les orientations techniques et le développement, en conservant la pleine direction de la structure et en garantissant son indépendance», indique le communiqué.

Le festin littéraire d'Objectif plume

LES PLANCHETTES

A l'occasion de la remise des prix 2026, l'association 1065 invite la population à partager un repas.

«La nouveauté cette année, c'est ce petit festin littéraire qui nous trotte dans la tête depuis des mois», relève Marianne Guignard, présidente de l'association 1065, le centre culturel des Planchettes. Samedi 25 avril, au pavillon des fêtes, elle dévoilera le nom des huit lauréats du prix Objectif plume, dont c'est la troisième édition. Ils ont été choisis par un jury parmi 17 participants. Des extraits de ces textes seront lus par Aurore Faivre et Blaise Froidevaux. Philippe Fromont et Thomas Steiger assureront les intermèdes musicaux. Un apéritif gratuit précèdera le festin proprement dit. «Aler dans un restaurant,

comme on avait fait pour les deux premières éditions, c'est moins drôle. Il y en a qui viennent, il y en a qui partent. Ça coupe un peu l'esprit convivial», glisse Marianne Guignard.

Un menu avec des références

«Nous avons décidé que nous allions faire nous-mêmes à manger», ajoute-t-elle. Le menu est inspiré par des œuvres littéraires et cinématographiques. Il sera aussi présenté à travers des extraits. Nous n'allons pas vous en dévoiler le contenu complet. Il comprend notamment une terrine Leopold, en référence à «Ulysse» de James Joyce, un pain aimable, titre de «La Femme du boulanger» de Marcel Pagnol, et une crème Wonka, du nom du personnage de «Charlie et la chocolaterie». **DAD**

Samedi 25 avril, 17h, au pavillon des fêtes des Planchettes. Inscription obligatoire jusqu'au 18 avril pour le festin au 032 913 60 81. Prix suggéré: 25 francs.

Une publication de l'État de Neuchâtel

2026: la bonne année pour rénover

Cette année, les incitations financières sont particulièrement attractives dans le canton de Neuchâtel, avec des subventions renforcées pour le remplacement des chauffages électriques, et des bonus pouvant sensiblement augmenter le montant des aides accordées pour les rénovations les plus efficaces.

Coup de pouce au remplacement des chauffages électriques

Dans le canton de Neuchâtel, les chauffages électriques doivent céder la place à des solutions moins gourmandes en énergie d'ici à 2030. Cette année, les subventions sont particulièrement généreuses pour les propriétaires concernés. Au-delà des aides financières, le programme «Chauffez renouvelable» – un conseil incitatif gratuit – reste également à disposition pour les guider vers la bonne solution et son financement.

Les chauffages électriques consomment beaucoup d'électricité, en particulier en hiver, précisément au moment où la demande est la plus élevée. Or, c'est aussi la période où notre production est la plus faible, notamment pour le solaire photovoltaïque, ce qui oblige à importer davantage d'électricité. Cette situation ralentit l'atteinte de nos objectifs en matière de transition énergétique. D'où l'importance non seulement de réduire la consommation, mais surtout de mieux utiliser l'électricité disponible. En passant à un système plus efficace – une pompe à chaleur, par exemple – il est ainsi possible de diviser par trois environ la consommation d'énergie d'un bâtiment.

Plus d'infos sur www.ne.ch/IP19

Bonus pour l'isolation

2026 marque aussi une opportunité unique pour les propriétaires qui améliorent la performance thermique de leur bien pour atteindre les exigences fixées par le Programme Bâtiments. En plus des subventions classiques pour l'isolation, un bonus est accordé si la performance globale du bâtiment s'améliore fortement, ce qui peut quasiment doubler les montants.

Ce bonus est désormais de CHF 60.-/m² de surface de référence énergétique si le bâtiment atteint la classe énergétique B, et CHF 50.-/m² pour la classe C. Il est également possible d'accéder à ce bonus de deux nouvelles façons. La première consiste à isoler au moins 90% des façades et de la toiture, ce qui permet de recevoir CHF 50.-/m² isolé. La seconde consiste à diminuer fortement les besoins en chauffage; si, après rénovation, la consommation du bâtiment ne dépasse pas 1,5 fois la consommation maximale autorisée pour une construction neuve, le bonus atteint alors CHF 50.-/m² de surface de référence énergétique. Comme par le passé, toutes les demandes de subventions promises cette année sont garanties, pour autant que les travaux soient réalisés dans les deux années qui suivent.

Plus d'infos sur www.ne.ch/IP14



Les aides et subventions actuelles rendent votre projet de rénovation plus avantageux.

Vous avez des questions sur les rénovations énergétiques et les subventions ?

Le service de l'énergie et de l'environnement sera présent au Salon de l'immobilier neuchâtelois (SINE) à Neuchâtel. Rendez-vous au stand du Canton de Neuchâtel (n° 80), mercredi 22 et jeudi 23 avril, pour bénéficier des conseils personnalisés, gratuits et neutres des spécialistes en énergie du canton.

Le Programme Bâtiments



ne.ch
RÉPUBLIQUE ET CANTON DE NEUCHÂTEL

Département du développement territorial et de l'environnement
Service de l'énergie et de l'environnement
Rue du Tombet 24, 2034 Peeseux
InfoEnergie@ne.ch
www.ne.ch

L'ex-PDG de Lafarge incarcéré pour financement du terrorisme

FRANCE Le cimentier français a versé près de 5,6 millions d'euros via sa filiale Lafarge Cement Syria (LCS) à trois groupes djihadistes afin de maintenir l'activité d'une cimenterie dans le nord de la Syrie, selon la justice.

Le tribunal correctionnel de Paris a condamné hier à six ans de prison avec incarcération immédiate l'ex-directeur général de Lafarge, filiale du zougois Holcim. Bruno Lafont a été reconnu coupable de financement du terrorisme en Syrie en 2013-2014.

Dans un délibéré cinglant de quatre heures, le tribunal correctionnel présidé par la juge Isabelle Prévost-Desprez a estimé que le cimentier français – avalé depuis par son concurrent suisse Holcim – a versé près de 5,6 millions d'euros via sa filiale Lafarge Cement Syria (LCS) à trois groupes djihadistes afin de maintenir l'activité d'une cimenterie à Jalabiya, dans le nord de la Syrie.

Ces versements aux groupes Etat islamique (EI), Jabhat al-Nosra et Ahrar al-Cham, d'un montant jamais atteint dans un dossier de financement du terrorisme devant la justice française, sont d'une exceptionnelle gravité et ont permis de financer des actes terroristes sur zone et projetés à l'extérieur, notamment en Europe», a souligné le tribunal.

Allant au-delà des réquisitions du parquet national antiterroriste (Pnat), le tribunal correctionnel a prononcé une peine de six ans de prison assortie d'un mandat de dépôt à l'encontre de l'ex-directeur général (2007-2015) du groupe Bruno Lafont, 69 ans, fustigeant «sa mauvaise foi» et sa «lâcheté» au cours de la procédure judiciaire. L'ex-dirigeant du CAC 40, qui soutient ne pas avoir été informé des versements aux groupes djihadistes, a été



Les révélations à partir de 2016 sur les arrangements de Lafarge avec des groupes djihadistes en Syrie étaient venues jeter une ombre sur l'union entre Holcim et Lafarge, alors fraîchement consommée. KEYSTONE/PATRICK B. KRAEMER

arrêté dans la salle d'audience et aussitôt emmené par des policiers.

Le tribunal a réservé le même sort à son ancien bras droit Christian Herrault, alors directeur général adjoint de la multinationale, qui pour les juges «présidait aux négociations avec l'Etat islamique afin de signer avec l'organisation terroriste un accord rentable pour l'usine». Il s'est vu infliger cinq ans de prison avec mandat de dépôt. Dès la sortie de l'audience, les avocates des deux

hauts dirigeants incarcérés ont indiqué faire appel de la décision.

«Partenariat commercial»

L'entreprise Lafarge en tant que personne morale a été condamnée à l'amende maximale de 1,125 million d'euros et à payer solidairement avec quatre de ses ex-cadres une amende douanière de 4,57 millions d'euros pour le non-respect des sanctions financières internationales, autre infraction au cœur du procès, la jus-

tice estimant qu'elle a établi un «véritable partenariat commercial avec l'EI». Aucune confiscation n'a été en revanche prononcée.

«Les paiements à des entités terroristes ont permis à LCS de maintenir l'activité de l'usine en réduisant les coûts de fonctionnement (...) avec la perspective finale à plus long terme de participer à la reconstruction de la Syrie en disposant d'un quasi-monopole», a déclaré Isabelle Prévost-Desprez.

Le tribunal a prononcé des peines allant de 18 mois de prison pour un gestionnaire de sûreté norvégien de Lafarge à sept ans de prison, pour l'intermédiaire syrien en fuite qui gérait les relations et paiements aux groupes djihadistes.

Dans ce dossier à la croisée du monde international des affaires, de la géopolitique et des eaux troubles du renseignement, l'affaire Lafarge raconte la retentissante compromission d'une grande entreprise pour préserver ses intérêts éco-

nomiques dans une Syrie à feu et à sang, que les autres multinationales avaient quittée.

Durant l'âpre procès en novembre-décembre, la défense a cherché à casser le narratif selon lequel la cimenterie de Jalabiya, investissement flambant neuf de 680 millions d'euros, a été maintenue en activité pour des raisons purement financières, au détriment de la sécurité de son millier de salariés.

Décortiquant échanges de mails, comptes rendus de réunions et relevés bancaires, le tribunal s'est plongé de longues semaines durant dans l'engrenage des paiements de Lafarge, via son intermédiaire syrien Firas Tlass, aux groupes djihadistes. Ce système prévoyait le versement d'argent pour, d'une part, financer l'acquisition d'intrants destinés à la production de ciment, tels que les hydrocarbures ou la pouzzolane, et, d'autre part, assurer des «paiements de sécurité» et permettre aux employés de la cimenterie et aux marchandises de passer les barrages dans la région.

Malgré les millions versés, la cimenterie de Jalabiya est finalement évacuée par Lafarge dans l'urgence et l'impréparation la plus totale le 18 septembre 2014 face à l'avancée de l'EI. Le lendemain, elle tombe aux mains des djihadistes. Dans son jugement, le tribunal correctionnel a jugé recevable les constitutions de parties civiles d'associations de victimes du terrorisme, qui voient dans cette affaire l'un des «rouages» des attentats qui ont ensanglanté la France les années suivantes. **ATS AFP**

Emissions de gaz à effet de serre diminuées en Suisse

CLIMAT Les émissions liées au secteur du bâtiment sont celles qui ont le plus été réduites, de 47% par rapport à 1990.

En un peu plus de 30 ans, de 1990 à 2024, la Suisse a réduit ses émissions de gaz à effet de serre de 27,3 %, d'après l'Office fédéral de l'environnement (Ofev). Le secteur du bâtiment enregistre la plus importante diminution, en comparaison aux autres secteurs.

Au total, la Suisse a émis 40,1 millions de tonnes d'équivalents CO2 en 2024, soit environ 0,5 million de moins qu'en 2023, d'après l'inventaire suisse des gaz à effet de serre publié

hier par l'Ofev. L'inventaire sera remis au Secrétariat de l'ONU sur les changements climatiques. Les émissions liées au secteur du bâtiment sont celles qui ont le plus diminué, de 47% par rapport à 1990. En cause, la «forte hausse du nombre de pompes à chaleur installées ces dernières années», selon l'Ofev.

Projet d'émissions négatives avec l'ETH

Les émissions du secteur de l'industrie se sont élevées en

2024 à 8,9 millions de tonnes d'équivalents CO2. Soit environ 33% de moins qu'en 1990. Pour la première fois, l'inventaire prend en compte les émissions négatives produites par l'industrie. Il s'agit de 705 tonnes de CO2.

Dans le cadre d'un projet de recherche de l'ETH Zurich avec la société Neustark, quelques tonnes de CO2 ont été captées pour la première fois dans une installation de biogaz et stockées durablement dans du bé-



Les émissions ont été réduites globalement de 27,3% depuis 1990. KEYSTONE/CHRISTIAN BEUTLER

ton recyclé, a expliqué un porte-parole de l'Ofev à Keystone-ATS. La société a fourni à l'Ofev les données nécessaires à la déclaration dans l'inventaire.

La prise en compte des émissions négatives est prévue dans les rapports sur le climat des

pays au titre de la convention-cadre des Nations unies sur les changements climatiques (CCNUCC) et est ouverte à tous les pays, précise l'Ofev. A ce jour et à notre connaissance, aucun autre pays n'a déclaré d'émissions négatives dans son inventaire des gaz à effet de

serre au titre de l'Accord de Paris», souligne le porte-parole.

Transport et agriculture

Les émissions générées par le secteur des transports ont atteint 13,4 millions de tonnes d'équivalent CO2 en 2024. Elles ont été inférieures de presque 10% à celles de 1990, en partie à cause d'une utilisation accrue des biocarburants.

Enfin, les émissions causées par l'agriculture n'ont pas évolué en 2024. Elles sont à 6,6 millions de tonnes d'équivalent CO2. «Les émissions de gaz à effet de serre synthétiques, comme les fluides frigorigènes et les émissions provenant de la gestion des déchets, sont restées quasiment inchangées par rapport à celles de 2023», relève l'Ofev. Les autres émissions sont à 8,9 millions de tonnes d'équivalent CO2, soit 13% de moins par rapport à 1990. **ATS**

L'homme du sérail tombeur de Viktor Orban

HONGRIE Le nouveau premier ministre, Peter Magyar, a surgi des rangs de Viktor Orban, qu'il vient pourtant de détrôner. Portrait.

PAR ANDRAS ROSTOVANYI

En à peine deux ans, Peter Magyar, novice en politique, a relancé un parti moribond, Tisza, pour mener l'assaut et faire tomber la forteresse Viktor Orban. Ce dernier brigait un cinquième mandat consécutif de premier ministre après avoir mis la Hongrie en coupe réglée. Communicant habile sur les réseaux sociaux comme sur le terrain qu'il a parcouru sans relâche, Peter Magyar, conservateur de 45 ans, a séduit en promettant un changement total, jurant de démanteler «brique par brique» le système mis en place par Viktor Orban, auquel il a pourtant été étroitement lié jusqu'à récemment. En 2022, il applaudissait encore un discours de Viktor Orban, assis au premier rang avec Judit Varga, alors son épouse et ministre de la Justice. Mais ne se privait déjà pas de donner des coups de griffes à la galaxie Orban.

«Ils m'appelaient 'l'éternelle opposition' au sein du Fidesz», le parti au pouvoir, se targuaient-il auprès de l'AFP en 2024, peu après son irruption sur le devant de la scène politique.

Son statut d'«ancien initié» a contribué à son ascension fulgurante, estime Andrzej Sadecki, analyste au Centre d'études de l'Est (OSW) à Varsovie.

«Il paraît plus convaincant aux yeux de certains anciens électeurs du Fidesz quand il affirme que le système est pourri de l'intérieur», ajoute l'expert, estimant que «d'une certaine manière, Magyar, c'est Orban il y a 20 ans, sans tout le bagage, la corruption et les erreurs commises au pouvoir». Né le 16 mars 1981 dans une famille



Peter Magyar s'adressait aux médias, hier, après sa victoire de dimanche. AP PHOTO/DENES ERDOS

de conservateurs influents, Peter Magyar s'intéresse à la politique dès le plus jeune âge. Pendant ses années universitaires, où il étudie le droit, il se lie d'amitié avec Gergely Gulyas, l'actuel chef de cabinet d'Orban, et rencontre sa future épouse, avec laquelle il a eu trois enfants.

Echo émotionnel

Après avoir travaillé comme avocat, il devient père au foyer à Bruxelles lorsque Judit Varga est embauchée en 2009

comme assistante d'un député européen Fidesz.

Au retour au pouvoir de Viktor Orban en 2010, il est nommé diplomate chargé des affaires européennes.

La famille revient en Hongrie en 2018, lorsque Judit Varga est nommée secrétaire d'Etat, puis ministre de la Justice.

Peter Magyar prend de son côté la tête de l'organisme de prêts étudiants Diakhitel Kozpont et siège au conseil d'administration de plusieurs autres entreprises publiques.

Inconnu du grand public avant début 2024, quand il dénonce au grand jour le système Orban, dans le sillage d'un scandale retentissant de grâce accordée dans une affaire de pédocriminalité, il affirmait alors ne pas avoir d'ambition politique.

Quelques semaines plus tard, il organisait son premier rassemblement, attirant des dizaines de milliers de personnes.

Peter Magyar a rapidement été perçu comme «courageux, dans l'action et prêt à prendre

La politique suisse salue des élections démocratiques, l'UDC déçue

Les parlementaires suisses saluent des élections démocratiques au lendemain de la victoire de Peter Magyar contre Viktor Orban en Hongrie. Seule l'UDC se dit déçue de la défaite du dirigeant d'extrême droite après 16 ans de pouvoir.

«Je salue et me félicite de la force de la démocratie hongroise», a déclaré Laurent Wehrli (PLR/VD) à Keystone-ATS hier.

Le conseiller national salue y compris la réaction du premier ministre sortant Viktor Orban. Il a accepté officiellement sa défaite alors que certains craignaient un putsch.

Les élections hongroises étaient décisives vis-à-vis de l'Union européenne (UE), qui souffrait des nombreux blocages du gouvernement Orban. La population a très clairement voté en faveur de l'UE, a commenté Laurent Wehrli.

«Le gouvernement était de plus en plus anti-européen tout en profitant de l'Europe», a commenté Laurence Fehlmann-Rielle (PS/GE), très réjouie de la défaite de Viktor Orban. «Peter Magyar est, certes, conservateur, mais on peut s'attendre à ce qu'il soit loyal vis-à-vis de l'UE et lutte contre la corruption», a-t-elle ajouté. Seule l'UDC est déçue. «J'aurais préféré que Viktor Orban reste au pouvoir. Il aurait été un bon contrepoint au reste de l'Europe», a réagi Martin Haab (UDC/ZH). Le conseiller national pense notamment à la politique migratoire stricte du premier ministre sortant. **ATS**

des risques personnels», estime Veronika Kovesdi, spécialiste des médias à l'université Loránd-Eötvös de Budapest.

Sa communication sur les réseaux sociaux a eu un grand écho «émotionnel», selon elle, et contribué à l'émergence d'une communauté forte de soutiens.

Il prend rapidement les rênes d'un parti jusque-là en sommeil, Tisza, qui réussit à arriver en deuxième position aux élections européennes de 2024, derrière la coalition au pouvoir.

A mesure que sa popularité grandissait, Peter Magyar s'est retrouvé confronté à une série d'accusations, notamment celle de violences domestiques de la part de Judit Varga, dont il a divorcé en 2023, un «tsunami de haine et de mensonges», selon lui. Pour Veronika Kovesdi, cela a peut-être contribué à «le légitimer davantage».

Côté programme, Peter Magyar propose d'améliorer les services publics comme la santé et l'éducation, dans un état lamentable, et de lutter contre la corruption qui «est partout».

Il a également esquissé une politique étrangère pro-occidentale, affirmant qu'il s'efforcerait de faire de la Hongrie un allié fiable de l'Otan et un membre loyal de l'Union européenne (UE).

Comme Viktor Orban, il refuse l'envoi d'armes à l'Ukraine et s'oppose à une intégration rapide du pays dans l'UE, même s'il ne partage pas sa rhétorique hostile envers Kiev.

Il défend des positions très strictes sur l'immigration, tandis que sur les droits LGBT+, attaqués par Viktor Orban, il se montre vague, sans doute pour éviter de braquer l'électorat le plus conservateur, selon Andrea Virag, la directrice stratégique du groupe de réflexion libéral Republikon.

«Certains doutent de sa capacité à opérer une véritable rupture avec le régime d'Orban» et «les électeurs de gauche ne sont peut-être pas entièrement satisfaits de son programme, mais ils le soutiennent quand même, car il représente la meilleure chance de changement», souligne Andrzej Sadecki. **AFP**

Les ports iraniens sous la menace

MOYEN-ORIENT Les Etats-Unis ont annoncé hier bloquer les ports du pays, suite à l'échec des pourparlers à Islamabad de ce week-end.

Les Etats-Unis devaient commencer à bloquer les ports iraniens, hier, au lendemain de l'échec de pourparlers avec l'Iran, qui crie à la «piraterie» et menace de s'en prendre aux ports de la région.

Donald Trump a prévu d'imposer ce blocus aux navires «entrant ou sortant des ports et zones côtières iraniens», une perspective qui refait flamber les cours du pétrole et inquiète particulièrement la Chine.

L'Iran a dénoncé un acte «illégal», qui relève de la «piraterie», et menacé notam-

ment de représailles ses voisins du Golfe, déjà ciblés par des frappes iraniennes lors de la guerre déclenchée fin février par l'offensive israélo-américaine sur l'Iran.

Le cessez-le-feu «tient»

«Si la sécurité des ports de la République islamique (...) est menacée, aucun port dans le Golfe persique et la mer d'Arabie ne sera en sécurité», a averti le commandement militaire iranien.

Après l'accalmie des derniers jours, le baril de pétrole a

entamé la semaine au-dessus de la barre symbolique de 100 dollars.

Le président du Pakistan Shehbaz Sharif a assuré hier que le cessez-le-feu entre les Etats-Unis et l'Iran «tenait» et que des efforts étaient en cours pour régler les points de blocage.

«Le cessez-le-feu tient toujours et au moment où je parle, des efforts sont en cours pour résoudre les derniers litiges», a-t-il affirmé au cours d'une brève allocution retransmise à la télévision.

Le Qatar a appelé hier à ne pas utiliser les voies maritimes comme un moyen de «marchander», après l'annonce par les Etats-Unis d'un blocus des ports iraniens dans le détroit

d'Ormuz, verrouillé par Téhéran.

Blocage illégal

Le chef de l'agence maritime de l'ONU, Arsenio Dominguez, a quant à lui déclaré qu'aucun pays n'avait légalement le droit de bloquer la navigation dans le détroit d'Ormuz, une route commerciale paralysée par la guerre entre les Etats-Unis et l'Iran.

A l'heure de mettre sous presse, l'armée américaine n'avait pas immédiatement confirmé que le blocus décidé par Donald Trump avait effectivement débuté. Le président américain assure que les dirigeants iraniens voudraient «à tout prix» conclure un accord avec les Etats-Unis. **ATS AFP**

L'image



Léon XIV est arrivé hier matin en Algérie pour une visite historique, la première d'un pape dans le pays, au début d'une tournée de onze jours en Afrique, qui le conduira ensuite au Cameroun, en Angola et en Guinée équatoriale (13-23 avril), un marathon de 18 000 km à l'agenda très dense. On le voit ici en photo accueilli par le président algérien, Abdelmadjid Tebboune. **ATS AFP**

Que vivent les grands brûlés?

PUBLICATION Trois mois après le drame de Crans-Montana, la thèse du Valaisan Alexandre Dubuis est rééditée. A travers une vingtaine de témoignages, il raconte le long cheminement des grands brûlés.

TEXTE CHRISTINE SAVIOZ / PHOTO HÉLOÏSE MARET

«Un mot domine le cheminement d'un grand brûlé: le temps», explique Alexandre Dubuis, dont la thèse sur les grands brûlés est rééditée trois mois après le drame de Crans-Montana. Il espère que son livre permettra d'aider les gens à mettre des mots sur ce qu'ils vivent.

Une manière aussi d'ouvrir les yeux du public sur le cheminement des personnes gravement brûlées. Les gens ignorent les épreuves vécues, dont les traitements qui s'étendent sur de nombreuses années, et les luttes pour la reconnaissance», souligne le Valaisan, docteur en sciences sociales de l'Université de Lausanne et responsable communication à Promotion santé Valais, lui-même brûlé notamment au visage à 8 ans à la suite d'un accident ménager. Si les blessés avancent à leur rythme après l'accident – «chacun le fait selon ses compétences et ses forces» –, ils traversent des étapes identiques: le coma, de grandes souffrances physiques avec «l'impression d'être constamment en réparation», des difficultés de faire face au regard d'autrui – devant gérer parfois les réactions

de rejet ou de dégoût de leur interlocuteur – et, surtout, l'épreuve de la reconnaissance de soi. Tous mettent en place des stratégies pour poursuivre leur vie de la meilleure manière possible. «L'image de la brûlure est un peu l'inverse de la maladie grave. On part de quelque chose de grave et on ouvre le champ des possibles», souligne Alexandre Dubuis, qui a interviewé près de 20 personnes concernées.

Le besoin de raconter l'accident

De nombreux témoins ont tenu à raconter leur accident. «Ils ont besoin d'en parler car l'atteinte de leur peau est visible mais pas identifiée. Ils veulent éviter que les gens pensent que c'est dû à une maladie contagieuse.» Une manière aussi de faire le lien entre l'avant et l'après. «Quand on raconte l'accident, on raconte quelque chose dont on voit les conséquences.» Il peut y avoir également un côté cathartique. Les grands brûlés sont fréquemment confrontés aux regards curieux. Certains s'appliquent ainsi à ne pas attirer l'attention, à cacher leurs cicatrices, etc. La visibilité peut cependant avoir un aspect posi-



Docteur en sciences sociales, Alexandre Dubuis a sorti sa thèse en 2014. Il la réédite avec une couverture différente.

tif. «Certains sont contents d'être vus et reconnus, comme ce monsieur qui m'a raconté ne plus avoir besoin de montrer sa carte d'identité en passant la douane.»



L'image de la brûlure est un peu l'inverse de la maladie grave. On part de quelque chose de grave et on ouvre le champ des possibles.»

ALEXANDRE DUBUIS
AUTEUR D'UNE THÈSE
SUR LES GRANDS BRÛLÉS

Si l'accident est souvent détaillé, les conséquences des brûlures ou le cheminement médical sont souvent tus. Dans sa thèse, Alexandre Dubuis dévoile la complexité des traitements comme le souci constant d'infections. «Tant que la personne n'est pas recouverte de peau, il y a des risques pour sa survie.»

Les peaux greffées sont d'abord comme du carton, nécessitant un besoin constant de soins pour être assouplies. «Au début, on a l'impression que c'est comme un habit serré.» Sans oublier les potentiels amputations.

Difficultés dans des lieux de proximité

L'atteinte corporelle modifie le comportement spontané et la fluidité des actions des grands brûlés. Certains confient ainsi avoir beaucoup de peine à se rendre dans des piscines. «Tous les lieux impliquant une plus grande proximité sont redoutés. Une des craintes est de susciter de fortes réactions.» Les personnes trouvent des stratégies pour maintenir l'interaction.

La transformation physique peut encore avoir des incidences dans le monde professionnel. Des témoins ont préparé leur potentiel employeur à leur image corporelle avant l'entretien d'embauche. Difficile aussi de trouver un poste impliquant un contact physique avec la clientèle. «Je crois

que ce que les gens craignent le plus, c'est que vous portiez une mauvaise image de l'entreprise que vous représentez», raconte l'un des témoins.



Je crois que ce que les gens craignent le plus, c'est que vous portiez une mauvaise image de l'entreprise que vous représentez.»

UN DES TÉMOINS
À PROPOS DES EMPLOIS IMPLIQUANT
UN CONTACT AVEC LA CLIENTÈLE

Pour gérer l'inconfort, certains jouent la carte de l'humour, provocateur ou pas. «Pour y arriver cependant, il faut un certain temps», précise Alexandre Dubuis. Les réseaux sociaux sont parfois utilisés par les grands brûlés pour accoutumer les gens à leur image. S'il y a beaucoup de bienveillance sur les propres réseaux de ces personnes, des remarques vio-

lentes peuvent survenir lorsque ces grands brûlés s'expriment dans des médias. «La médiatisation est positive pour les familles qui peuvent voir le cheminement d'un grand brûlé. Ça donne un modèle», souligne Alexandre Dubuis, en ajoutant la nécessité de choisir le bon moment pour diffuser le témoignage. «Après Crans-Montana, des personnes ont peut-être témoigné de leur reconstruction trop tôt pour les parents dont l'enfant était encore entre la vie et la mort.» Si, en 2014, date de la première édition de la thèse d'Alexandre Dubuis, les témoignages de grands brûlés étaient rares dans les médias, c'est l'inverse depuis la tragédie de Crans-Montana. De nombreux récits sont diffusés partout. Trop? «J'entends des gens éprouver une certaine saturation, ce qui, pour les personnes concernées par Crans-Montana, équivaut à une double épreuve.»

«Grands brûlés face aux regards», d'Alexandre Dubuis aux éditions Antipodes. Préface de David Le Breton et postface d'Olivier Voirol.

La justice française refuse la saisie de biens des Moretti

La justice française a refusé d'exécuter une commission rogatoire internationale de la Suisse demandant la saisie de biens des propriétaires du bar Le Constellation, à Crans-Montana, selon une décision consultée par l'AFP. Ces objets immobiliers ne sont pas en lien direct avec l'infraction en cause, a fait valoir un juge.

Le doyen des juges d'instruction du tribunal de Grasse (Alpes-Maritimes) a refusé «l'exécution de la demande d'entraide judiciaire émanant des autorités judiciaires suisses, en date du 14 janvier 2026 et concernant Jacques Moretti et Jessica Maric épouse Moretti», peut-on lire dans l'ordonnance de refus d'exécution d'une commission rogatoire internationale, datée du 27 février et consultée par l'AFP.

Contacté par Keystone-ATS, le ministère public valaisan a confirmé cette information, sans autres détails. Dans sa décision, le juge français précise que «les demandes d'entraide

judiciaire internationale portant sur des biens qui ne sont pas en lien direct ou indirect avec l'infraction ne sont en tout état de cause pas possibles en France à la demande des autorités étrangères hors Union européenne, en l'absence de convention internationale le prévoyant spécifiquement et doivent être rejetées».

Biens à Cannes et en Corse

Les autorités judiciaires suisses demandaient «la saisie de deux biens immobiliers sis à Cannes (Alpes-Maritimes) et à Sari-Solenzara (Corse), la saisie des avoirs figurants aux soldes de comptes bancaires ouverts dans divers établissements bancaires et d'une assurance vie appartenant à Jessica Maric épouse Moretti et Jacques Moretti», précise le document. «Attendu que la saisie envisagée porterait sur des biens sans lien avec les infractions poursuivies» et que «la finalité des saisies envisagées serait de garantir le paiement des frais de

procédure, des peines pécuniaires, des amendes et des indemnités conformément aux dispositions du droit suisse sur des éléments du patrimoine des personnes poursuivies n'ayant été ni le produit, ni l'objet, ni l'instrument des délits d'incendie par négligence, d'homicide par négligence et de lésions corporelles graves par négligence», il «convient de refuser l'exécution de la demande d'entraide judiciaire», conclut l'ordonnance. Le Français Jacques Moretti, copropriétaire avec son épouse Jessica du bar Le Constellation, est le principal mis en cause dans l'enquête sur l'incendie du bar qui a fait 41 morts et 115 blessés, dont de nombreux étrangers, la nuit de la Saint-Sylvestre.

Nicolas Féraud auditionné

Président de la Commune de Crans-Montana, Nicolas Féraud a été auditionné, pour la première fois, hier, dans le cadre de l'incendie du 1er janvier qui a touché la station du



Nicolas Féraud (au centre) lors de son audition, hier. KEYSTONE/CYRIL ZINGARO

Haut-Plateau. A l'heure de mettre sous presse, aucune information n'était disponible sur les détails de cette audition. Il s'agit du huitième des neuf prévenus interrogés dans cette affaire. «Cette audition signifie qu'il a fallu trois mois et 10 jours pour que le

président de la Commune soit entendu en qualité d'accusé, alors qu'il a reconnu, le 6 janvier, des manquements graves», estime l'avocat valaisan Sébastien Fanti, interrogé par Keystone-ATS. «Pour les familles, le mot qui vient à l'esprit est: enfin.» ATS

Une guerre qui affecte l'économie suisse

MOYEN-ORIENT Si les observateurs tablent sur une «normalisation» des prix de l'énergie, un scénario contraire pourrait finir par affecter l'emploi.

La guerre au Moyen-Orient, suspendue à une trêve toujours plus fragile après l'échec des pourparlers à Islamabad, n'a pour l'heure pas durablement érodé le marché du travail en Suisse, grâce notamment au système de chômage partiel. Certains secteurs montrent toutefois déjà des signes d'affaiblissement.

Les observateurs font preuve de prudence face aux conséquences de la guerre sur le marché du travail. Pour l'heure, le choc concerne essentiellement les prix de l'énergie.

«Selon notre scénario de base, nous partons du principe que ces prix se normaliseront», indique Michael Siegenthaler, responsable de la recherche pour la division marché du travail du Centre d'études conjoncturelles KOF.

Même si le cessez-le-feu annoncé mercredi se maintient, et qu'une réouverture partielle du détroit d'Ormuz a lieu, «la normalisation prendra du temps», note Maxime Botteron. L'économiste d'UBS pointe «des pénuries déjà visibles dans certaines régions». En Suisse, peu de branches sont directement touchées, à l'instar du transport et de la logistique, «qui peuvent répercuter ces prix sur le consommateur», note Michael Siegenthaler.

Pour Maxime Botteron, «ce sont essentiellement les secteurs les plus dépendants du gaz naturel qui en ressentent les premiers effets, à l'image de la métallurgie, des matériaux de base comme le papier, le carton ou encore l'industrie chimique». La chimie est



Le trafic naval par le détroit d'Ormuz reste un enjeu central, y compris pour l'économie suisse. KEYSTONE

même doublement affectée, puisqu'elle utilise des dérivés du pétrole.

Perturbation des chaînes d'approvisionnement

Le dernier indice des directeurs d'achat (PMI) publié par UBS fait par ailleurs état d'un allongement des délais de livraison en mars, vraisemblablement dus à des perturbations dans les chaînes d'approvisionnement liées à l'escalade du conflit au Moyen-Orient. Les prix d'achat des matières premières ont eux aussi nettement grimpé.

La production et la consommation sont également susceptibles de ralentir, dans un scénario, brossé comme alternatif par le KOF, selon lequel le prix du pétrole se stabiliserait autour de 90 dollars le baril, soit un prix 30% supérieur à celui de l'hypothèse de base.

Le secteur du tourisme pourrait aussi subir les conséquences du conflit avec la baisse des

arrivées des voyageurs en provenance d'Asie et d'autres régions du monde, avertit Jérôme Cosandey, chef de la direction du travail au Secrétariat d'Etat à l'économie (Seco). Craignant que la situation ne se péjore rapidement, Jérôme Cosandey a rappelé que les entreprises peuvent déposer leurs demandes de réduction de l'horaire de travail en raison du conflit. «Le système du chômage partiel permet d'absorber le choc et au marché du travail de résister» du moins de manière temporaire, souligne Maxime Botteron. A ce stade, le marché du travail résiste et tend à se stabiliser selon le KOF. L'économie helvétique profite notamment des vastes programmes d'investissements dans les infrastructures et la défense en Allemagne.

L'emploi, «le dernier indicateur touché»

Selon le dernier pointage du Seco, le taux de chômage a légè-

rement reculé à 3,1% en mars, en baisse de 0,1 point de pourcentage par rapport à février. Sur un an, le taux de chômage est toutefois en progression de 0,3 point.

Reste que les difficultés s'accroissent. L'industrie est déjà fragilisée par les tensions commerciales et l'introduction de droits de douane aux Etats-Unis, tandis que le franc fort continue de peser sur les entreprises orientées vers l'exportation.

Dans ce contexte, la banque aux trois clés a d'ores et déjà revu ses prévisions de croissance pour la Suisse à la baisse à 0,7% cette année, au lieu de 0,9% jusqu'à présent anticipé. L'inflation devrait, elle, s'inscrire à 0,6%, contre 0,3% précédemment.

En cas de prolongation de la crise, «l'emploi sera le dernier indicateur touché», note Maxime Botteron – le dernier domino à tomber, mais le plus lourd de conséquences. **ATS**

ARGENT COMPTANT

CHAQUE MOIS, MÉLANIE ERB-ZIMET, EXPERTE FISCALE À LA BANQUE BONHÔTE, RÉPOND À UNE QUESTION FINANCIÈRE QUI PEUT SE POSER À TOUT UN CHACUN



Valeur locative et transition énergétique

Le Conseil fédéral a placé la transition énergétique des bâtiments dans les axes prioritaires de sa stratégie climatique 2050. Afin que les propriétaires soient incités à rénover leurs immeubles, leurs investissements sont soutenus par des avantages fiscaux et l'octroi de subventions. L'abolition prochaine de l'imposition de la valeur locative corrélée à la suppression des déductions fiscales pourrait toutefois mener au ralentissement de ces rénovations.

Actuellement, les travaux visant à économiser l'énergie et à ménager l'environnement bénéficient d'un traitement fiscal favorable. Qu'il s'agisse d'isolation, du remplacement d'une chaudière à mazout par une pompe à chaleur ou de l'installation de panneaux solaires, ces dépenses sont toutes déductibles du revenu imposa-

ble, si elles sont assumées par le propriétaire (pour la partie non subventionnée). Elles doivent être distinguées des frais d'entretien courants (comme la réfection d'une cuisine) ou des travaux à plus-value (comme la création d'une véranda). En effet, si leur montant excède le revenu imposable d'une année, le solde peut être reporté sur les deux périodes fiscales suivantes. Sachant qu'il existe fréquemment un décalage temporel entre le moment de la réalisation des travaux et la perception des subventions, il faut veiller à attribuer les montants à la bonne période fiscale, en raison de ce potentiel report de charges.

L'abolition de l'imposition de la valeur locative, dès janvier 2029, entraînera la fin de la déduction fiscale des frais immobiliers pour le propriétaire qui en a l'usage propre.

Les cantons auront la possibilité de maintenir la déduction des frais à but d'économie d'énergie pour l'impôt cantonal et communal jusqu'en 2050. Les autorités cantonales évaluent actuellement s'il est envisageable de conserver la déduction fiscale ou d'octroyer des subventions directes plus importantes.

En l'absence de revenus liés à l'imposition de la valeur locative, il est toutefois possible qu'aucune mesure incitative ne soit acceptée dans certains cantons. En raison de cette incertitude, qui perdurera encore plusieurs mois, il n'est pas judicieux d'attendre avant d'entreprendre des travaux.

AVEC LA COLLABORATION DE LA BANQUE BONHÔTE



Source



INDICATEURS

INDICES

CAC 40	
8235.98	-0.29%
DAX 40	
23742.44	-0.26%
DJ EUROSTOXX 50	
5905.02	-0.36%
DOW JONES	
47676.54	-0.50%
FTSE 100	
10582.96	-0.17%

NASDAQ COMP.

22976.42	+0.32%
NIKKEI 225	
56502.77	-0.74%
SLI	
2108.17	-0.23%
SMI	
13145.91	-0.28%
SMIM	
3004.36	-0.35%
SPI	
18452.54	-0.20%

CHANGES

	DEVICES		BILLETS		avec CHF 1 j'achète
	achat	vente	achat	vente	
Euro (1)	0.9220	0.9220	0.8985	0.9585	1.0846 EUR
Dollar US (1)	0.7871	0.7875	0.7575	0.8300	1.2698 USD
Livre sterling (1)	1.0596	1.0598	0.9875	1.1275	0.9437 GBP
Dollar canadien (1)	0.5701	0.5702	0.5475	0.6125	1.7540 CAD
Yens (100)	0.4929	0.4929	0.4525	0.5400	202.8800 JPY
Cour. suédoises (100)	8.5330	8.5360		9.3000	11.7171 SEK
Cour. norvégie. (100)	8.3060	8.3110		9.0000	12.0374 NOK
Dollar australien (1)	0.5562	0.5563	0.5175	0.5975	1.7979 AUD

MÉTAUX

	OR		ARGENT		PLATINE	
	achat	vente	achat	vente	achat	vente
Kg/CHF	119426	119942	1876	1935	51073.65	52178.15
Once/USD	4726.28	4732.28	74.3	74.6	2041	2051
Vreneli 20 Fr	691	717	-	-	-	-

MARCHÉ SUISSE (COURS EN CHF)

SMI	13/04	préc.	haut (52 semaines)	bas (52 semaines)	AUTRES VALEURS	13/04	préc.	haut (52 semaines)	bas (52 semaines)
ABB Rg	71.58	71.84	72.16	40.74	BC Bernoise N	425.50	420.50	428.00	241.50
Alcon N	61.70	61.60	81.92	56.44	BC du Jura P	101.00	98.50	102.00	54.50
Amrize N	45.58	45.58	51.34	35.20	BKW N	157.80	158.60	184.40	142.50
CieRichemont N	152.90	153.35	180.00	127.20	Cicor Tech N	123.00	122.00	229.00	90.00
Ceberit N	544.00	552.00	659.80	515.40	Clariant N	8.30	8.43	9.83	6.55
Civaudan N	2794.00	2808.00	4236.00	2566.00	Feintool n	9.40	9.20	12.85	7.90
Holcim N	72.04	72.52	82.54	43.49	Komax	53.80	54.10	117.40	43.20
Kuehne & Nagel	179.05	181.10	197.00	147.40	Mikron N	16.80	17.00	21.60	14.50
Logitech Intl N	73.14	72.66	98.94	56.82	Nebag	6.15	6.20	6.65	5.65
Lonza Grp N	517.00	515.00	605.20	454.60	Oc Oerlikon N	3.46	3.55	4.44	2.61
Nestlé N	78.09	79.10	89.43	69.90	Schindler N	261.00	260.50	301.50	244.50
Novartis N	120.62	121.76	131.00	87.20	Schweiter P	271.50	285.00	425.50	234.50
Part. Grp Hldg N	867.20	859.60	1205.00	776.00	SGS N	84.00	84.50	97.48	74.50
Roche Hldg DR N	317.20	315.60	327.40	291.00	StarragTornos	34.10	34.60	38.40	28.00
Sika Rg N	137.25	138.50	226.80	120.35	Straumann N	84.84	84.30	115.00	73.02
Swiss Life Hldg N	93.80	906.20	942.40	749.60	Swatch Group N	37.25	37.45	40.08	26.16
Swiss Re N	133.20	134.00	156.80	121.05	Valiant N	181.80	181.00	182.40	116.20
Swisscom N	661.00	677.50	727.00	516.00	Vetropack Hg.	23.10	23.45	35.85	18.80
UBS Group N	33.05	32.72	38.39	22.51	Ypsomed	284.60	287.00	441.50	260.50
Zurich Insur Gr N	549.80	546.80	606.80	521.00					

MARCHÉS ÉTRANGERS

	13/04	préc.	haut (52 semaines)	bas (52 semaines)		13/04	préc.	haut (52 semaines)	bas (52 semaines)
Airbus (€)	170.46	169.50	165.18	170.50	LVMH (€)	481.75	483.30	472.20	481.75
Autodesk(S)	222.74	218.45	329.09	214.70	Movado (S)	26.49	26.74	26.93	12.96
Baxter(S)	16.99	17.15	32.68	15.13	Nekans (€)	129.60	131.10	127.40	130.50
Bristol My Sq (S)	58.54	58.62	62.89	42.52	Philipp Morris (S)	162.95	160.45	191.30	142.11
Johnson&Johnson (S)	237.15	238.46	251.71	146.12	Stellantis (€)	6.70	6.89	6.65	6.79
Kering (€)	272.05	276.45	265.45	274.20	Stryker (S)	342.24	339.15	404.87	319.32

Cours sans garantie P = action au porteur N = action nominative
Bj = bon de jouissance d = cours demandé o = cours offert

FONDS DE PLACEMENT BCN

	dernier	% 31.12
BCN (CH) Cert. Horizon Planète	84.68	-0.30
BCN (CH) Fds Dur. Equilibré AA	131.07	1.97
BCN (CH) Fds Dur. Equilibré P.	134.75	1.83
BCN (CH) Fds Dur. Revenu AA	118.09	1.44
BCN (CH) Fds Dur. Revenu P.	121.14	1.29
BCN (CH) Fds Dur. Act. CH AA	139.19	0.48

TAUX DE RÉFÉRENCE (EN %)

	dernier	préc.
Rdt Oblig. CH 10 ans	0.44	0.42
Rdt Oblig. US 10 ans	4.35	4.36
Rdt Oblig. All 10 ans	3.10	3.06
Rdt Oblig. JP 10 ans	4.92	4.89
Rdt Oblig. JP 10 ans	2.45	2.40
Saron CHF	-0.05	-0.05

FOND/FONDATION DE PLACEMENT SWISSCANTO

	dernier	% 31.12	dernier	% 31.12	
Money Market FT CHF	144.12	-0.01	Ptf Resp. Select AA EUR	130.07	1.35
Money Market AT AUD	297.09		Ptf Resp. Select AT EUR	198.54	1.35
Money Market AT EUR	110.88	0.44	Ptf Resp. Balance AA CHF	199.60	0.57
Money Market AT USD	245.56	0.91	Ptf Resp. Balance AT CHF	254.26	0.57
BF AA CHF	96.16	-0.25	Ptf Resp. Balance AA EUR	171.49	1.91
BF Index AAA-BBB FA CHF	90.94	-0.20	Ptf Resp. Balance AT EUR	238.32	1.90
BF Corporate AA CHF	96.63	-0.25	Ptf Resp. Ambition AA CHF	297.23	0.70
BF Conv. Intl. AAH CHF	9.46		Ptf Resp. Ambition AT CHF	358.04	0.70
BF Corporate AAH CHF	80.51	-1.19	Ptf Resp. Ambition AA EUR	199.39	2.49
BF Vision AT AUD	259.10	-0.37	Ptf Resp. Ambition AT EUR	259.22	2.50
BF Vision AT CAD	223.53	0.04	Ptf Resp. Focus AA CHF	409.24	0.81
BF Vision AT CHF	131.95	-0.09	Ptf Resp. Focus AT CHF	460.16	0.81
BF Vision AT EUR	96.28	-0.39	Ptf Resp. Focus AA EUR	133.80	
BF Vision AT GBP	108.70	-1.50	Ptf Resp. Focus AT EUR	135.97	
BF Vision AT USD	190.68	-0.09	Ptf Switz. 20 AA CHF	117.81	0.23
BF Vision Intl AT CHF	90.61	-0.46	Ptf Valca AA CHF	554.69	3.27
BF Global Agg. AA CHF	55.57	-0.42	Ptf Dyn. 0 - 50 AT CHF	102.68	0.31
BF Absolute Ret AAH CHF	66.90	-0.93	LPP 3 Ptf 10 RT CHF	194.36	-9.18
BF St High Yield ATH CHF	123.54	-0.93	LPP 3 Ptf 25 RT CHF	202.68	-8.65
BF CoCo AAH CHF	91.50	-0.55	LPP 3 Ptf 45 RT CHF	259.41	-8.90
EF Switzerland AA CHF	2234.52	-0.59	LPP 3 Oeko 45 RT CHF	177.10	-10.82
EF Value Switz. AA CHF	276.95	0.72	LPP 3 Index 45 RT CHF	152.76	-11.25
EF Index Switz. FA CHF	196.25	-1.10	LPP 3 Dyn. 0-50 RT CHF	119.75	-9.83
EF SMC Switz. AA CHF	1052.91	2.10			
EF Europe AA EUR	223.67	3.49			
EF Top Div Europe AT EUR	257.31	8.70			
EF North America AA USD	1236.50	-1.85			
EF Resp. N-America AT USD	578.25	-0.87			
EF Asia AA USD	150.32	-8.11			
EF Index Japan FA JPY	30032.95	10.27			
EF SMC Japan AT JPY	96450.00	9.98			
EF Emerg. Markets AA USD	276.94	12.59			
EF Sustainable AA CHF	259.98	3.67			
EF World enhanced FA CHF	187.32	-0.82			
EF Selection Intl AT CHF	309.45	-0.26			
EF Climate AT EUR	201.65	18.49			
EF Innov. Leaders AT EUR	527.19				
EF Energy AT EUR	1049.98				
EF Water Invest AT EUR	297.87	1.56			
Real Estate Ifca CHF	211.50	0.24			
Real Estate Comm. CHF	101.00	-0.98			
Ptf Resp. Relax AA CHF	97.11	0.12			
Ptf Resp. Relax AT CHF	143.59	0.11			
Ptf Resp. Select AA CHF	140.49	0.24			
Ptf Resp. Select AT CHF	192.29	0.24			

MATIÈRES PREMIÈRES

	dernier	préc.
Prix du brut (NYME \$ par baril)	101.77	94.26
Huile de chauffage ECO (100 litres)	152.60	153.85

Une piqûre aux grands effets: **Donnez de votre sang**

TRANSFUSION CRS NEUCHÂTEL-JURA
www.donne-ton-sang.ch

Tél. 032 967 20 20 Av. du Premier-Mars 2a Neuchâtel
Tél. 032 967 20 31 Rue Sophie-Mairet 29 La Chaux-de-Fonds

«Une nouvelle impulsion» sans Anthony Braizat

FOOTBALL Le coach français de Neuchâtel Xamax ne sera plus l'entraîneur des «rouge et noir» la saison prochaine. Son successeur, qui n'est pas encore connu, devra assumer de nouvelles ambitions.

PAR JULIAN CERVIÑO

En place depuis le 1er janvier 2025, Anthony Braizat (48 ans) ne sera plus l'entraîneur de Xamax la saison prochaine. Le contrat du technicien français avec le club de la Maladière ne sera pas prolongé, selon une décision communiquée hier par le club neuchâtelois.

«Nous ne sommes pas mécontents des résultats obtenus par Anthony Braizat et il n'y a pas de tensions majeures entre nous, mais nous avons senti que notre première équipe a besoin d'une nouvelle impulsion, d'une nouvelle approche», explique Jean-François Collet, président et propriétaire de Xamax. «Cela n'a pas été une décision facile à prendre, car nous nous entendons bien au niveau humain.»

Braizat philosophe

Le dirigeant xamaxien estime que son équipe ne réalise «pas une mauvaise saison, même si nous espérons faire mieux». Actuel cinquième de Challenge League avec 39 points en 30 matches (à 17 points de la troisième place et à 27 de la deuxième place de barragiste), Xamax peut espérer terminer au quatrième rang alors qu'il reste six matches à disputer d'ici le 15 mai, date de la fin de la saison. Même si cette équipe n'a pas joué assez longtemps les premiers rôles cette saison, comme cela était escompté.

«Notre objectif est d'accumuler plus de 50 points, ce qui constituerait le meilleur total depuis le début de l'ère Collet en Challenge League», glisse Anthony Braizat, qui se montre philosophe. «J'ai été licencié à deux reprises dans ma carrière et ce n'est pas le même cas de figure cette fois. Mon contrat n'est pas renouvelé. Bien sûr, cela me déçoit, parce que je suis content du travail réalisé à Neuchâtel et parce que j'ai une bonne relation avec mes joueurs, comme



Anthony Braizat ne sera plus le coach xamaxien la saison prochaine. MURIEL ANTILLE



«Cela n'a pas été une décision facile à prendre, car nous nous entendons bien au niveau humain.»

JEAN-FRANÇOIS COLLET
PRÉSIDENT
ET PROPRIÉTAIRE DE XAMAX

avec les autres personnes dans le club.»

Les jeunes, «le point le plus problématique»

Cette séparation s'explique surtout par le fait que les dirigeants et l'entraîneur n'ont pas tout à fait la même approche concernant la titularisation des jeunes provenant des M19 de la Xamax Academy. Un point dont Jeff Collet a fait une priorité. Il ne cache pas que la huitième place actuelle de Xamax au classement du Youth Trophy (avec 4109 minutes jouées, pour 6000 minutes escomptées d'ici la fin de la saison pour les joueurs âgés de moins de 21 ans alignés) ne le satisfait pas. «Même si ce n'est pas que pour ça que nous ne continuons pas avec Anthony Brai-

zat, ce point est le plus problématique», admet le dirigeant. Pour le technicien, cette «politique» s'avère difficile à appliquer dans la réalité. «Je suis un formateur et j'ai souvent fait jouer des jeunes, mais il faut être conscient qu'il y a un saut énorme entre les juniors M19 et le football des adultes», souligne Anthony Braizat. «Certains jeunes ont beaucoup joué et d'autres moins, aussi en raison de blessures.» Il fait référence ici aux absences de Gonçalo Sacramento et de Shiloh Reinhard, avant tout.

Anthony Braizat relève aussi qu'il doit évoluer dans une situation délicate avec un budget réduit et qu'il a dû faire face à des départs importants cet hiver, ceux de Fabio Saiz et de Noah Streit en premier lieu. «Bien sûr, nous aurions pu faire

mieux et je ne fais pas toujours tout juste, mais je ne suis pas mécontent de notre parcours compte tenu des circonstances», relève l'entraîneur. «Je pense que j'ai fait ce que j'avais à faire. Et peut-être que j'ai fait mon temps. Je respecte tout le monde, même si nous ne sommes pas toujours d'accord.»

«Pour jouer les premiers rôles»

Avec cette annonce, le club de la Maladière amorce un processus d'engagement d'un nouveau coach, dont le profil n'est pas totalement déterminé. «Nous recherchons surtout un entraîneur avec du vécu et qui connaît bien notre championnat», indique Jeff Collet. «Nous voulons qu'il soit capable de se montrer à la hauteur de nos ambitions.» Parce que le président xa-

maxien veut voir son équipe «jouer les premiers rôles la saison prochaine. En restant, en tout cas, plus longtemps en course dans la lutte pour les premières places.»

Pour réaliser cet objectif, Jeff Collet n'entend pas tout chambouler et «conserver une certaine stabilité», en engageant des joueurs capables de «bonifier» son équipe à des postes précis. Tout cela se mettra donc en place sans Anthony Braizat. Le Tricolore est le septième entraîneur engagé par Xamax sous l'ère Collet, qui a commencé en novembre 2019 (lire ci-dessus). A l'occasion du match contre le Stade nyonnais de vendredi (victoire 4-1), Anthony Braizat a coaché sa 52e rencontre à la tête des «rouge et noir» avec une moyenne de 1,23 point par match.

LES ENTRAÎNEURS DE L'ÈRE COLLET

- 1. Joël Magnin
En place avant l'arrivée de Jean-François Collet à la présidence, jusqu'en juillet 2020.
- 2. Stéphane Henchoz
De juillet à décembre 2020.
- 3. Martin Rueda
Intérim en décembre 2020 (trois matches dirigés).
- 4. Andrea Binotto
De janvier 2021 à août 2022.
- 5. Jeff Saibene
D'août 2022 à avril 2023.
- 6. Uli Forte
Du 25 avril 2023 au 24 décembre 2024.
- 7. Anthony Braizat
Du 1er janvier 2025 à mai 2026.

«Un accord difficile» qui ne change pas grand-chose entre Neuchâtel Xamax et les SR Delémont

Neuchâtel Xamax continuera de gérer le football des juniors élites dans le Jura. La convention liant le club de la Maladière et l'Association des SR Delémont (SRD), responsable des juniors de ce club, a été renouvelée pour les deux prochaines années, annonce le club neuchâtelois via un communiqué.

La structure de formation Bejune s'occupe de quatre équipes issues du Jura (FE-12, 13, 14 et M15). Cela concerne environ 80 juniors jurassiens. Les négociations pour prolonger ce partenariat n'ont pas été simples.

Intervention politique

Pour rappel, cette convention avait été dénoncée à la fin de l'année dernière par les dirigeants de

l'Association des SRD. Tout en soulignant la qualité du travail fourni par le club xamaxien, ils désiraient donner une autre direction à leur formation pour tenter de collaborer avec la région bâloise.

Il a fallu l'intervention de l'Association suisse de football (ASF) pour que les deux parties parviennent à une entente après «des négociations difficiles», comme le souligne Xamax. «Ce fut un processus long et compliqué», reconnaît Jean-François Collet, propriétaire et président des «rouge et noir».

L'intervention dans ce dossier de l'Association jurassienne de football (AJF) et du Gouvernement jurassien n'a pas simplifié les choses. Au final, l'accord trouvé correspond à ce qui est établi aujourd'hui, même en termes financiers, assure

Jean-François Collet. «Cela correspond à ce qui se fait dans le cadre d'autres partenariats. Nous aurions pu discuter sereinement entre nous et nous serions arrivés à la même conclusion.»

«Au-delà du football»

Pour le moment, l'ASF n'envisage pas de redessiner les secteurs de formation dans le pays. Elle maintient la région Jura-Neuchâtel-Seeland, d'où le nom de Bejune, au sein de laquelle Neuchâtel Xamax reste le club leader.

«Notre structure Bejune est aussi liée à ce qu'il se fait au niveau politique dans le cadre des partenariats Bejune pour la gestion des hautes écoles», rappelle Jean-François Collet. «Bejune est une région qui fonctionne au-delà du football.»



Les juniors M15, et d'autres, continueront d'évoluer sous l'égide de Xamax dans le team Bejune. ARCHIVES CHRISTIAN GALLEY

Moquées, tolérées et la lente percée des fe

SKI-ALPINISME

A pas de guide, les femmes renforcent leur présence sur la Patrouille des glaciers. Cette année, pour la première fois, elles bénéficient d'un classement à elles. Quarante ans après leur admission, nous avons donné la parole à des pionnières.

PAR SOPHIE DORSAZ

→ «Où sont les femmes?», chantait Patrick Juvet en 1977. Ce classique du disco francophone aurait parfaitement pu servir de bande-son à la Patrouille des glaciers (PDG) de 1984. Relancée 35 ans après la tragique édition de 1949 qui avait coûté la vie à une patrouille militaire, la course s'ouvrait aux civils. De sexe masculin uniquement! Il faudra attendre l'édition suivante, en 1986, pour que les femmes soient autorisées à laisser glisser leurs skis entre Zermatt et Verbier. Au fil des éditions, la progression des femmes est visible, mais reste timide. Quarante ans après leur admission, les patrouilleuses représentent cette année 20% des concurrents, contre 18% en 2022. Sur les 1376 équipes engagées en 2026, 126 sont 100% féminines, 47 d'entre elles partiront de Zermatt, 79 d'Arolla. Et pour la première fois, ces trios féminins, civils ou militaires, auront droit à un classement spécifique. «Auparavant, elles étaient noyées dans les patrouilles mixtes. Leur offrir un classement propre est absolument indispensable au 21^e siècle. Ça rétablit une certaine équité et met en lumière les performances de ces équipes féminines», explique le commandant Yves Charrière.

Père d'une jeune femme militaire, le chef de la PDG espère voir davantage de coureuses sur les lignes de départ d'Arolla et de Zermatt. «Arriver à la parité serait mon souhait.»

Bien qu'encore minoritaires, les patrouilleuses d'aujourd'hui ne détonnent au moins plus dans le paysage alpin. Une situation bien différente de celle des années 1990. Témoignages de pionnières, alors que les départs de l'édition 2026 sont prévus ces jours.



Offrir aux femmes un classement propre rétablit une certaine équité et met en lumière les performances de ces équipes.”

YVES CHARRIÈRE
COMMANDANT
DE LA PATROUILLE DES GLACIERS



Des patrouilleuses sur le couloir de la Rosablanche durant la PDG 2022. KEYSTONE/VALENTIN FLAURAUD

En 1990

Marcia Phillips se souvient comme si c'était hier de son arrivée à Zermatt, ses skis de télémark sur l'épaule. «On nous disait qu'on n'était pas à notre place. Que pour les femmes, c'était plutôt à Arolla que ça se passait», raconte la Vaudoise. Aujourd'hui cheffe de groupe au sein du SLF (institut pour la neige et les avalanches) et spécialiste du pergélisol (permafrost en anglais), elle a participé à la Patrouille des glaciers à trois reprises, toujours avec des coéquipières. En 1990, lorsqu'elle débarque avec ses amies dans la station haut-valaisanne, les remarques sexistes fusent à leur passage. Mais cela n'entame ni leur volonté ni leur détermination. Malgré des chaussures en cuir très peu confortables, elles franchissent la ligne d'arrivée après plus de 17 heures d'effort. «A Verbier, on s'est dit 'plus jamais'. Mais on a remis ça... en gagnant trois heures sur notre temps!»

Participer plutôt que ravitailler

Deux ans plus tôt, Marcia Phillips, alors âgée de 19 ans, se rend à Tête-Blanche avec des amies pour ravitailler des proches engagés dans la course. «On était là, dans le froid, à les attendre dans nos tentes. C'est là que je me suis dit qu'on serait bien mieux en course, plutôt qu'immobiles à regarder.» Le trio se forme et s'entraîne intensément. Trop même. «On ne s'arrêtait jamais, on ne mangeait pas correctement, et on tombait souvent malades», se souvient-elle en riant aujourd'hui. Malgré les railleries au départ liées à leur statut de femmes, elles reçoivent sur le parcours des encouragements chaleureux et dépassent même quelques équipes masculines,

DES PATROUILLEUSES MOQUÉES OU ADULÉES



Marcia Phillips (à droite) en 1992 entre Arolla et Verbier, skis de télémark sur le sac. DR

nes, pour leur plus grand plaisir. Pour Marcia Phillips, courir entre femmes n'est pas forcément mieux qu'en équipe mixte. «C'est juste différent», nuance-t-elle sans réussir à poser des mots précis. «J'ai fait dix fois le Trophée des Muverans, une seule édition en équipe mixte et vraiment ce n'était pas la même ambiance.»

En 1992, elle reprend le départ de la PDG depuis Arolla, puis en 1994 à nouveau depuis Zermatt. «A cette époque, en tant que femmes dans les compétitions de montagne, on était soit moquées, soit adulées», résume-t-elle, se réjouissant que la participation féminine soit aujourd'hui de plus en plus normalisée.



On était à Tête-Blanche, dans le froid, à attendre nos proches dans nos tentes. C'est là que je me suis dit qu'on serait bien mieux en course.”

MARCIA PHILLIPS
PARTICIPANTE À LA PDG
EN 1990, 1992 ET 1994

désormais classées, elles à la PDG

En 1994 LA VICTOIRE INATTENDUE DES BAGNARDES DEPUIS ZERMATT

L'émotion est encore bien présente chez Marie-Pierre Troillet lorsqu'elle se replonge dans sa PDG de 1994 au départ de Zermatt. «Au sommet du couloir de la Rosablanche, mon fils Florent, qui avait 13 ans, me dit: «Vous êtes devant.» Silence, émotion. «Excuse-moi, à chaque fois que j'y pense, ça me remet les larmes...» Replaçons le contexte de cette victoire inattendue de la Valaisanne du Lourtier (val de Bagnes), maman de Marie et Florent, tous deux vainqueurs de la PDG, et de Manu, actuel chef de sécurité de la course. A l'époque, Mélanie Corthay, du haut de ses 22 ans, part activement à la recherche de deux coéquipières pour relier Zermatt à Verbier. «J'ai facilement convaincu Marie-Pierre, mais nous avons eu de la peine à en trouver une troisième. C'était un vrai défi de monter une équipe exclusivement féminine.» Deux femmes de leur entourage se portent volontaires pour l'inscription, dans l'attente d'être remplacées sur la ligne de départ.

La cordée complétée la veille de la course

La troisième coureuse leur tombera dessus tel un fruit providentiel. L'équipe de France met à leur disposition sa quatrième coureuse. L'athlète andorranne Isabelle Rogé complète ainsi le trio à la dernière minute.

«On s'est rencontrées la veille du départ. Dans la voiture, en route pour Zermatt, je lui ai demandé si elle faisait de grands pas lents ou de petits pas rapides», s'en amuse encore Marie-Pierre Troillet. Et Mélanie Corthay, désormais guide de montagne, d'ajouter: «On devait



Mélanie Corthay, Marie-Pierre Troillet et Isabelle Rogé sur la ligne d'arrivée, à la tête de la course Zermatt - Verbier au printemps 1994. DR

“ On s'est rencontrées la veille du départ. Dans la voiture, en route pour Zermatt, je lui ai demandé si elle faisait de grands pas lents ou de petits pas rapides.”

MARIE-PIERRE TROILLET
LOURTIÉRAINE VAINQUEUSE DE LA PDG
EN 1994

la coacher pour l'aspect alpin de la course, mais au niveau technique et sportif, c'était une coéquipière en or. On avançait bien.»

C'est avec leurs souliers à coque et à lacets, leur pull en coton et leur pantalon épais que le trio relie Zermatt à Verbier en 12h05. Une belle prouesse sportive, fruit de nombreuses heures d'entraînement, entre le départ matinal des enfants de Marie-Pierre pour l'école et leur retour pour le dîner. «Je montais vite au Rogneux pour les retrouver à midi. Et l'après-midi, je refaisais un petit entraînement, parce que, quand même, on partait de Zermatt...»

Les deux Valaisannes se souviennent de la fierté et de la motivation particulières procurées par cette cordée féminine. «C'était une telle joie de dépasser les patrouilles masculines. Ça nous motivait énormément, mais ça, je ne sais pas s'il faut le dire», glisse avec espièglerie Marie-Pierre.

En 2026

Cette année, elles se retrouvent, bien malgré elles, sous le feu des projecteurs. Nathalie Vuissoz, Gwendoline Guérin, Charlène Bérard et leur remplaçante Isabelle Périsset sont les premières femmes militaires à s'élancer sur le grand tracé entre Zermatt et Verbier. «On n'en avait pas conscience! On va y aller tranquillement, notre but est déjà de passer les barrières horaire», annonce d'emblée Nathalie Vuissoz, doyenne et cheffe de cordée, impressionnée par l'engouement médiatique autour de leur équipe.

Toutes les trois sont membres de la police cantonale valaisanne, ce qui leur confère le droit de courir dans la catégorie militaire et, par là même, garantit leur participation en cas de tirage au sort. Mais au-delà de la catégorie, qu'est-ce qui explique la volonté de former une cordée 100% féminine? D'abord, l'expérience commune de Nathalie et Charlène sur le petit parcours en 2024. «On a voulu se lancer un défi plus grand et on trouvait intéressant de marquer le coup en gardant l'esprit d'une cordée féminine, même si on s'entraîne volontiers avec nos collègues masculins», détaille Nathalie.

Un défi qui rejoint un travail de matu

Mais, même en 2026, elle ne cache pas la difficulté de trouver une troisième partenaire motivée par ce défi. «Je me demande s'il s'agit d'un manque de confiance lié au genre ou des traces d'un conditionnement social face aux sports d'endurance... C'est difficile à dire», confie celle qui a déjà couru entre femmes en 2012 entre Arolla et Verbier.

Le duo finit par recruter Gwendoline Guérin. La benjamine de l'équipe (27 ans), en poste à Monthey, s'est laissée séduire par le défi sportif. «J'ai commencé la peau de phoque il y a seulement deux ans. La PDG était un de mes objectifs, mais je ne pensais pas que ça se présenterait si tôt!» Intégrer une équipe 100% féminine sonne comme une aubaine pour celle qui avait consacré son travail de maturité à la place des femmes dans le sport. A quelques jours de leur départ, prévu

LES PREMIÈRES MILITAIRES SUR LE GRAND PARCOURS



Nathalie Vuissoz, Gwendoline Guérin et Charlène Bérard, toutes trois membres de la police cantonale valaisanne, lors d'un entraînement du côté de la cabane des Dix. DR

vendredi à 22h, les trois policières se disent déjà enrichies par un hiver passé en altitude et par des compétitions disputées ensemble. «Ça a permis de tisser des liens profonds. Ces échanges ont une autre saveur que ceux vécus en plaine.»

“ On a voulu se lancer un défi plus grand et on trouvait intéressant de marquer le coup en gardant l'esprit d'une cordée féminine.”

NATHALIE VUISOZ
MEMBRE DE LA PATROUILLE MILITAIRE FÉMININE
DE LA PDG 2026

Un exploit rare pour Rory McIlroy au Masters

GOLF Le Nord-Irlandais a réussi à conserver son titre à Augusta.

Après le soulagement de l'an passé, Rory McIlroy a réussi le rare exploit de conserver son titre au prestigieux Masters. Le Nord-Irlandais a triomphé à l'issue d'un dernier tour à suspense, dimanche, à Augusta. S'il avait enfin complété sa collection de titres majeurs l'an passé après une décennie de déceptions, McIlroy, libéré de cette pression, a réussi cette année un doublé rare pour rejoindre les légendes Jack Nicklaus (1965 et 1966), Nick Faldo (1989 et 1990) et Tiger Woods (2001 et 2002). «Je n'en reviens pas d'avoir attendu 17 ans pour avoir une

veste verte, et désormais d'en prendre deux d'affilée. Je pense que ma persévérance sur ce tournoi année après année commence à payer», a-t-il déclaré au micro du diffuseur CBS.

Avec ce sixième majeur, Rory McIlroy (36 ans) égale les totaux de Lee Trevino, Phil Mickelson et Nick Faldo, restant toutefois à distance respectable de Tiger Woods (15) et du recordman Jack Nicklaus (18). Le No 2 mondial, a devancé au bout du suspense le No 1 Scottie Scheffler, revenu de loin pour finir à un coup grâce à un

week-end achevé sans aucun bogey. Les Anglais Tyrrell Hatton et Justin Rose, ainsi que les Américains Russell Henley et Cameron Young, se partagent la troisième place à deux coups du vainqueur.

Frisson au 18

McIlroy avait attaqué le dernier tour, dimanche, en tête à égalité avec l'Américain Cameron Young, mais cette ultime journée n'a rien eu d'une balade entre les pins d'Augusta. Un double bogey au No 4 puis un bogey au No 6 l'ont fait reculer au classement, qui a vu plu-



Rory McIlroy a remporté pour la deuxième année consécutive le Masters d'Augusta. KEYSTONE

sieurs changements en tête, un temps au profit de Cameron Young, puis de Justin Rose, trois fois deuxième du Masters (2015, 2017 et 2025), lequel a compté provisoirement deux coups d'avance.

Fantastique vendredi (carte de 65) pour s'offrir une avance record de six coups à mi-par-

cours, McIlroy avait sombré samedi (carte de 73), notamment sur le terrible «Amen corner», composé des trous No 11, 12 et 13. C'est sur le plus célèbre enchaînement du golf professionnel qu'il a construit son succès, dimanche.

Un magnifique engagement au No 12 lui a permis de réussir un putt pour birdie, avant un nouveau birdie au No 13 avec une balle tombant avec un peu de réussite. Aidé par ses trois autres birdies du jour, il a maîtrisé la fin de parcours avant d'offrir un ultime frisson à ses nombreux supporters en ratant complètement sa mise en jeu au No 18, expédiée dans les arbres.

Scheffler «un peu déçu»

Mais deux coups suivants réussis, pour sortir des arbres puis d'un bunker, lui ont permis d'assurer avec un bogey sur le green grâce aux deux coups d'avance qu'il comptait sur

Scheffler avant d'attaquer cet ultime drapeau. «C'était bien d'avoir ce matelas de deux coups au trou No 18, plutôt qu'un seul comme l'an passé (ré: il avait été forcé au barrage par Justin Rose)», a-t-il soufflé.

Scottie Scheffler, No 1 mondial titré à Augusta en 2022 et 2024, a lui surmonté deux premières journées difficiles pour se hisser à la deuxième place finale avec une carte de 68. «Le vendredi m'a fait mal (carte de 74) et a grandement affecté mes chances de succès», a-t-il regretté.

Impérial dimanche, Scheffler a manqué un birdie pour quelques centimètres au No 17, qui aurait pu mettre davantage de pression sur McIlroy. «Je n'ai pas trop de regrets dans l'ensemble, même si je suis un peu déçu», a résumé l'Américain, qui cherchera à compléter sa collection de majeurs à l'US Open au mois de juin. **ATS AFP**

Patrick Fischer a falsifié un certificat Covid

HOCKEY Quatre ans après les faits, le sélectionneur de l'équipe de Suisse communique sur la fraude pour laquelle il a été condamné.

Le sélectionneur de l'équipe de Suisse Patrick Fischer s'est rendu au tournoi olympique de Pékin en 2022 avec un faux certificat de vaccination Covid. Il a été condamné en 2023 à titre individuel.

La Fédération suisse de hockey sur glace a diffusé un communiqué de presse, hier dans la soirée, soit plus de quatre ans après les faits, afin de préciser que ni l'instance ni Swiss Olympic n'avaient connaissance de cette fraude au moment des faits.

Patrick Fischer a fait acte de contrition dans une vidéo où il a admis être «entré en Chine en utilisant un certificat de vaccination non valide. J'ai tiré

les leçons de cette erreur et j'en tirerai les conséquences pour mon comportement futur», a-t-il déclaré, tout en précisant avoir payé l'amende à laquelle il a été condamné.

Le coach, qui quittera son poste au terme du Mondial de hockey disputé à Zurich et à Fribourg (15-31 mai), ne souhaitait alors pas se vacciner et a ainsi «commis une grave erreur», comme a admis Patrick Fischer.

Le président de la fédération, Urs Kessler, a indiqué «prendre acte de la situation» tout en trouvant «louable» que Patrick Fischer ait reconnu sa faute.

Pour Urs Kessler, l'affaire est désormais «régulée» au niveau de la fédération. **ATS**



Patrick Fischer admet avoir «commis une grave erreur». **KEYSTONE**

EN BREF

HIPPISME

Pas de quatrième titre pour Steve Guerdat

Steve Guerdat et Iashin Sitte ont manqué leur affaire lors de l'ultime manche de la finale de la Coupe du monde, dimanche soir, à Fort Worth (Etats-Unis). Le Jurassien et sa monture ont terminé au sixième rang. Deuxième à seulement quatre points du vainqueur Kent Farrington avant la dernière épreuve, le champion olympique de Londres a tout perdu lors de son dernier passage. Son choix de monter Iashin Sitte plutôt que sa jument fétiche Dynamix lui a coûté ce quatrième titre record qu'il pourchassait. **ATS**

SKI ALPIN

Marc Rochat range ses lattes

Marc Rochat met fin à sa carrière sportive au bout d'un hiver compliqué pour lui, a annoncé son équipe de management. Le Vaudois de 33 ans a connu son plus grand moment en se parant de bronze dans le combiné par équipe des Mondiaux 2025 au côté de Stefan Rogentin. **ATS**

TRAIL

Céline Bernasconi quatrième d'une grande course sur la Côte d'Azur

La traileuse neuchâteloise Céline Bernasconi a pris le départ vendredi à 22h, à Grimaud, de la Western Azuréenne. Une course de 165 km (+5000 m) au cœur du massif des Maures et du Golfe de Saint-Tropez. Après 22 heures et 11 minutes d'effort, la coureuse de La Vue-des-Alpes a terminé à une belle quatrième place sur 10 classées. Partie gentiment (34e toutes catégories après 20 km), elle est remontée tout au long de la course pour s'offrir ce beau résultat. **COMM TGI**

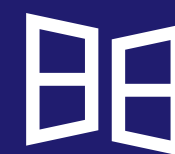
PATINAGE SYNCHRONISÉ

Belle 14e place pour Léane Lorenz et la Suisse

La Neuchâteloise Léane Lorenz, qui patine avec l'équipe de Suisse basée à Berthoud, a pris part aux Mondiaux élites en Autriche. Cette formation a terminé au 14e rang mondial. Un résultat qui satisfait cette patineuse et ses coéquipières. Léane Lorenz avait aussi participé aux Mondiaux juniors avec la formation helvétique. Elle est la seule à avoir doublé ces deux compétitions. **COMM JCE**

IMMOBILIER

La rubrique



Gindraux
Fenêtres

gindraux.ch



IMMOBILIER

Vente

CORCELLES (NE), appartement 6½ pièces d'env. 190m², dernier étage d'une petite PPE. Volumes généreux, luminosité exceptionnelle, vue panoramique sur le lac. Environnement calme et très recherché, proche des transports publics. www.palombo-immobilier.ch, tél. 032 730 24 24

IMMEUBLE DE 3 APPARTEMENTS (env. 110m²), rez avec jardin, 3 places de parc, beau panorama sur les montagnes, entièrement rénové, CAD 2023, électricité conforme, proche des commodités (poste, écoles, commerces). Informations et visites: www.palombo-immobilier.ch, tél. 032 730 24 24

NEUCHÂTEL, IMMEUBLE RUE MAILLEFER 8, vue sur le lac et les Alpes, 4 appartements, 6 garages et places de parc. Vente de gré à gré, de privé à privé, dans le respect des locataires. Prix: CHF 1'890'000.-. Tél. 079 129 83 54

NEUCHÂTEL, MAISON D'ARCHITECTE, 4½ pièces avec terrasse, jardin et vue sur le lac, situation calme et privilégiée. Beaux volumes, belle luminosité. Places de parc extérieures. Informations: www.palombo-immobilier.ch, tél. 032 730 24 24

Demandes d'achat

PETITE MAISON OU TERRAIN À BÂTIR. Famille cherche une petite maison ou un terrain en vue d'un achat. Tél. 079 489 24 46

Location

AUX POMMERATS, APPARTEMENT de 3½ pièces au 1er étage avec balcon dans une ancienne ferme. Cave et place de parc. Terrain à disposition. Idéal pour retraités. Loyer: CHF 800.- / mois, charges comprises. Me contacter au tél. 079 252 34 54

LA CHAUX-DE-FONDS, rue Cernil-Antoine 5, rez inférieur, dès le 11 avril, appartement de 3½ pièces, environ 87m². Loyer: CHF 700.- + CHF 330.- de charges, si souhaité le garage de CHF 130.-. Occupation pour 2 à 3 personnes. Visites: tél. 079 759 39 28 ou tél. 032 753 16 79, ou par e-mail: adriano-crameri@bluewin.ch.

LES GENEVEYS-SUR-COFFRANE, de suite ou à convenir. Quartier calme, près du centre. Magnifique appartement en duplex, refait à neuf, cuisine ouverte avec îlot central sur salle à manger, WC séparés, 2 chambres dont une avec salle d'eau. A l'étage: chambres, salle d'eau, terrasse de 30m². Loyer: CHF 2500.-, charges comprises. Garage et place de parc possible. Tél. 032 754 33 03

NEUCHÂTEL, rue Martenet 20, 4 pièces, 70,5m², orienté sud-ouest, cuisine agencée, salle de bains (baignoire), WC séparés, balcon sud, vue sur le lac et les Alpes sans vis-à-vis, cave, proche des transports publics et de l'autoroute. Chiens non admis. Loyer: CHF 1290.- + CHF 300.- de charges. Libre de suite ou à convenir, préférence à personne seule ou en couple. Tél. 079 206 45 55

POUR VENDRE, ACHETER OU LOUER, placez votre petite annonce ici!

N'hésitez pas, contactez Impact Medias au tél. 032 723 52 00 e-mail: neuchatel@impactmedias.ch

Cherchez le mot caché!

Indécis, un mot de 8 lettres

La solution de la grille se trouve en page 19



A Amarre	Eux	Mirage	P Piste
B Barbue	F Femme	Mombin	Plier
Bingo	Fière	Morue	Ponte
Brie	Flouve	Moyette	R Rétine
Brook	Flûte	Muséum	S Smart
C Club	Force	N Nacrer	Sommeil
D Darne	I Iris	Normand	Star
Dessert	J Jauger	Nuancer	T Tempéré
Diverger	L Loutre	O Ocarina	Tracer
Djembé	M Magma	Oculus	U Union
Dorsale	Marnier	Optique	V Velours
Douer	Marron	Orseille	Vitreux
Drosera	Menthol	Oscule	Y Yacht
E Ecole	Minuter	Osmonde	

S	O	G	N	I	B	U	L	C	E	F	I	E	R	E
R	M	E	M	A	P	X	R	X	L	E	L	R	E	R
U	P	A	R	A	U	E	R	E	U	O	D	R	I	M
O	D	B	R	E	G	U	A	J	C	E	T	A	O	S
L	U	J	R	R	P	M	U	E	S	U	M	M	L	E
E	T	T	E	Y	O	M	A	S	O	Q	B	A	T	S
V	I	V	A	M	A	N	E	L	L	I	E	S	R	O
V	I	C	A	R	B	R	N	T	N	T	I	E	S	M
D	H	E	N	I	T	E	R	O	R	P	K	M	R	M
T	R	E	I	L	P	L	X	A	I	O	O	E	I	E
E	R	G	R	D	N	A	M	R	O	N	C	N	E	I
B	C	A	A	R	E	S	O	R	D	N	U	T	T	L
R	E	R	C	A	N	R	B	E	A	T	L	H	U	E
I	N	I	O	E	M	O	R	U	E	V	U	O	L	F
E	M	M	E	F	R	D	N	R	A	T	S	L	F	E

Le souci du détail avant d'affronter les Turques

FOOTBALL L'équipe de Suisse féminine prépare une double confrontation contre la Turquie, ce soir et samedi. La première place du groupe B2 des qualifications pour le Mondial 2027 est en jeu.

PAR PASCAL VOGEL

L'équipe de Suisse féminine disputera ce soir (19h) à Zurich et samedi (18h) à Sinop contre la Turquie des matches décisifs pour la première place de son groupe dans les qualifications pour la Coupe du monde. A cette occasion, l'accent sera mis sur les détails.

Leila Wandeler rate son intervention et ne parvient pas à s'imposer dans le duel. Son adversaire, Maria Farrugia, en profite pour envoyer le ballon au fond des filets d'un angle fermé, pardessus Livia Peng. Ce but, le seul encaissé par les Suissesses lors des qualifications pour la Coupe du monde lors de leur défaite 4-1 à Malte, n'a en réalité aucune incidence sur le classement – et pourtant, il agace encore le sélectionneur Rafel Navarro, même plus d'un mois après.

«Je n'étais pas satisfait après ce match – ni du résultat, ni de la manière dont nous avons joué –, car je sais que nous pouvons faire mieux», explique l'entraîneur de 40 ans. «Nous étions loin du niveau que nous visons.»

Ce sont les petits détails qui font la différence

Le souci du détail de Navarro est évident. Et il en est question régulièrement depuis son arrivée en novembre. Ici, on travaille sur les détails, là, on améliore les petits détails. Lors du premier rassemblement sous la houlette du nouvel entraîneur, l'accent était mis sur la prise de contact. En février, il a corrigé les erreurs des premiers matches, et désormais, l'accent est mis sur l'affinage. «Cette semaine, j'ai vu beaucoup de bonnes choses à l'entraînement.



Selon le sélectionneur de la Suisse Rafel Navarro, l'attaquante Sydney Schertenleib doit améliorer son comportement défensif. KEYSTONE

Nous avons pu aller dans les détails», explique Rafel Navarro. La capitaine Lia Wälti parle elle aussi de détails: «Au cours de ma carrière, je me suis rarement entraînée de manière aussi intensive, tant sur le plan mental que physique.» Elle cite la qualité des passes et le déplacement dans l'espace comme deux points sur lesquels elles ont travaillé. «Les petits détails exigent beaucoup d'attention. En même temps, ils peuvent changer le cours du match», explique la milieu de terrain de 32 ans. Pour la défenseuse centrale Viola Calligaris, de deux ans sa cadette, la devise est la suivante: «Monter beaucoup plus vite et se positionner de manière plus compacte, ne laisser aucun espace aux attaquantes,

défendre de manière 'préventive' et tout cela à un rythme plus soutenu.» Il s'agit de deux ou trois pas de plus qu'auparavant afin de se placer dans de meilleures situations.

Duo aux souvenirs positifs Sydney Schertenleib connaît parfaitement le style du nouveau sélectionneur de l'équipe de Suisse. La jeune femme de 19 ans a déjà travaillé avec Navarro au FC Barcelone et a intériorisé cette philosophie offensive axée sur la possession du ballon au cours des deux dernières années. Malgré ses atouts dans la construction du jeu, elle doit continuer à travailler son comportement défensif, explique Navarro à propos de Schertenleib. La joueuse

affirme quant à elle qu'elle s'est déjà beaucoup améliorée à cet égard. «A Barcelone, ils m'ont vraiment mise au tapis au début. Bien sûr, on n'aime pas être critiqué, mais ça permet de progresser.»

Calligaris et Schertenleib gardent toutes deux de bons souvenirs de la Turquie. Elles ont toutes deux inscrit leur nom au tableau d'affichage face aux Turques lors des qualifications pour l'Euro il y a deux ans, qui n'avaient aucune incidence pour la Suisse. Calligaris a inscrit un doublé lors de la victoire 3-1 à domicile à Zurich, tandis que Schertenleib, alors âgée de 17 ans, a fêté ses débuts en tant que buteuse lors de la victoire 2-0 à Izmir, pour son deuxième match avec la sélection de l'ASF.

Le 400e match des Suissesses

La Turquie, qui, comme la Suisse, a remporté ses deux premiers matches, part outsider face à la sélection de l'ASF pour son 400e match, mais constitue un bon indicateur. «Les Turques veulent presser haut, elles ont beaucoup d'énergie. Pour nous, c'est un bon test, elles peuvent nous montrer à quel niveau nous en sommes déjà», explique Rafel Navarro. Les deux prochains matches devraient permettre de déterminer qui remportera le groupe de qualification 2 de la Ligue B et affrontera des adversaires a priori plus faciles lors des barrages. Un détail supplémentaire qui pourrait faire pencher la balance en faveur d'une éventuelle participation à la phase finale au Brésil. **ATS**

Lisa Pellaton onzième du dernier sprint

SKI DE FOND

La saison s'est terminée dans les Grisons.

Lisa Pellaton s'est déplacée ce week-end dans les Grisons pour les deux épreuves finales du championnat. Lors du dernier sprint disputé à 2500 m d'altitude, la fondeuse du SC La Brévine s'est hissée jusqu'en demi-finale pour clore sa saison sur une onzième place. Au classement général final M20 du circuit national, elle se classe treizième après quinze épreuves. Elle devance de quelques points Wilma Lauenstein (SC La Vue-

des-Alpes) qui termine 17e. Cette dernière n'a pas pris part aux épreuves du week-end. Chez les hommes, Maxime Béguin (SAS) termine huitième, il est le meilleur représentant de la région avec son podium lors des championnats de Suisse en janvier. Il est suivi par Léo Guenin 17e, Antoine Béguin 21e, et Ilan Pittier (tous trois du SC La Vue-des-Alpes) 24e de cette catégorie élite. En sprint, Ilan Pittier se classe dixième au général. Il devance Antoine Béguin (16e), Léo Guenin (21e) et Maxime Béguin (30e). Chez les dames M20, Lisa Pellaton se classe 15e, alors que Wilma Lauenstein prend le 21e rang. **COMM TGI**

EN BREF

NATATION

Sanctions levées contre les Russes et Bélarusses

Les nageurs russes et bélarusses sont désormais autorisés à concourir sous leurs couleurs lors des compétitions organisées par World Aquatics. Leurs hymnes nationaux sont également réintégrés, a annoncé l'instance, hier. Bannis des compétitions internationales après l'invasion de l'Ukraine par la Russie en février 2022, les nageurs russes et bélarusses pouvaient, depuis septembre 2023, participer à des épreuves internationales sous bannière neutre. **ATS**

TENNIS

Wawrinka s'incline à Barcelone

Stan Wawrinka (ATP 107) s'est incliné 6-4 6-7 (5/7) 6-4 face à Cameron Norrie (ATP 24) pour son entrée en lice au tournoi de Barcelone, hier. Il s'agit du quatrième revers d'affilée du Vaudois. Le gaucher britannique a enlevé la première manche après avoir pris le service de Wawrinka à quatre jeux partout. Après s'être adjugé le 2e set au tie-break, le triple vainqueur de Grand Chelem a eu deux balles de break à 3-3 dans la manche décisive. Mais le quadragénaire a fini par s'incliner au terme de 2h36 de lutte face à l'ex-No 8 mondial, en perdant son service pour la 4e fois de la partie alors qu'il était mené 5-4. C'est la première défaite du Vaudois face à Norrie. **ATS**

RÉSULTATS & CLASSEMENTS

FOOTBALL

LIGUE DES CHAMPIONS

Quarts de finale, matches retour, ce soir
21h Liverpool - Paris-SG (aller: 0-2)
Atlético Madrid - Barcelone (2-0)

Demain

21h Arsenal - Sporting Lisbonne (1-0)
Bayern Munich - Real Madrid (2-1)

COUPE DU MONDE DAMES 2027

Qualifications, groupe B2, ce soir

19h Suisse - Turquie (à Zurich)

20h Irlande du Nord - Malte

Classement: 1. Suisse 2-6 (6-1), 2. Turquie 2-6 (4-0), 3. Irlande du Nord 2-0 (0-3), 4. Malte 2-0 (1-7).

TROISIÈME LIGUE, GROUPE 1

Le Locle - Bôle II 5-1
Val-de-Travers - Communal Le Locle II ... 4-1
Bôle II - Béroche-Gorgier II 1-3
Cortailod - Bevaix 1-4
Corcelles - Superga 2-3
Helvetia NE - Val-de-Ruz 2-1
Floria - Le Locle renvoyé

Classement: 1. Le Locle 13-29, 2. Helvetia 13-28, 3. Val-de-Travers 13-26, 4. Superga 13-25 (29), 5. Béroche-G. II 13-25 (30), 6. Val-de-Ruz 13-18, 7. Corcelles 13-17, 8. Bôle II 14-17, 9. Floria 12-14 (-3pts), 10. Bevaix 13-10, 11. Comm. Le Locle II 12-7, 12. Cortailod II 12-1.

GROUPE 2

Le Parc II - Les Bois 4-2
Hauterive - Etoile-Sporting 7-1
Marin-Sports II - Saint-Blaise II 0-0
Erguël II - Le Landeron 1-4
Le Parc II - La Sagne 2-2
Les Bois - NE Galaxy 2-2
United Milvignes - Audax-Friul II renvoyé

Classement: 1. Hauterive 13-39, 2. Le Landeron 14-31, 3. Les Bois 14-25, 4. Le Parc II 14-23, 5. NE Galaxy 14-18, 6. Erguël II 13-17 (12), 7. Saint-Blaise II 13-17 (20), 8. La Sagne 13-17 (45), 9. U. Milvignes 13-16, 10. Marin II 14-12, 11. Audax-Friul II 12-11, 12. Etoile 13-3.

QUATRIÈME LIGUE, GROUPE 1

Val-de-Ruz II - Bosna Neuchâtel II 3-2
Béroche-Gorgier III - Colombier II 2-2
Lusitanos - Grpm Marais (Vallée) 8-1
Boudry II - Val-de-Travers II 2-7
Le Locle II - Môtiers 14-1

Classement: 1. Lusitanos 12-34, 2. Val-de-Travers II 12-31, 3. Le Locle II 11-27, 4. Val-de-Ruz II 12-19, 5. Boudry II 11-16, 6. Peseux Comète 10-12, 7. Colombier II 12-12, 8. Bosna NE II 11-11, 9. Grpm des Marais (Vallée) 12-8, 10. Môtiers 12-7, 11. Béroche-Gorgier III 11-4.

GROUPE 2

Val-de-Ruz III - Superga II 8-1
Les Bois II - Cornaux 1-0
La Sagne II - Val-de-Ruz III 1-5
Cornaux - US Villeret 3-0
Superga II - Les Bois II 2-1
Hauterive II - Unine 1-1

Classement: 1. Val-de-Ruz III 14-31, 2. Espagnol 12-28, 3. Hauterive II 13-26, 4. Unine 12-15, 5. Superga II 14-13, 6. Lignières II 12-12, 7. Cornaux 14-11, 8. La Sagne II 12-9, 9. US Villeret 13-7, 10. Les Bois II 14-6. Retrait d'équipe: Marin-Sports III

CINQUIÈME LIGUE

Cressier - United Milvignes II 1-2
Val-de-Travers III - Bevaix II 2-0
Etoile-Sporting II - Corcelles II 2-1
Val-de-Ruz IV - Espagnol NE II 7-0
Bevaix II - Etoile-Sporting II ce soir

Classement: 1. Val-de-Travers III 12-26 (10), 2. Cressier 12-26 (34), 3. Corcelles II 12-20, 4. Les Brenets 11-19 (17), 5. U. Milvignes II (21), 6. Espagnol II 12-12, 7. Val-de-Ruz IV 12-11, 8. Etoile II 11-10, 9. Bevaix II 11-5, Retrait d'équipe: Grpm des Marais (Ponts).

M19 ÉLITE

Xamax-Bejune - Bâle 2-3

Classement: 1. Lausanne 23-47, 2. Bâle 22-43, 3. Zurich 23-43 (74, 47-28), 4. Lucerne 23-43 (74, 55-38), 5. CC 23-39 (73), 6. Saint-Gall 23-39 (111), 7. Young Boys 22-35, 8. Winterthur 23-35, 9. Xamax 22-29, 10. Servette 22-27, 11. Thoune 23-17, 12. Aarau 23-16 (73), 13. Sion 23-16 (90), 14. Tessin 23-15. **Ce soir, 20h:** Servette - Xamax-Bejune. **Samedi 18 avril, 14h30:** Xamax-B. - Aarau.

M17 ÉLITE

Bâle - Xamax-Bejune 3-2

Classement: 1. Grasshopper 23-46, 2. Servette 23-42 (60), 3. Sion 23-42 (89), 4. Lucerne 22-41, 5. Zurich 23-40, 6. Bâle 23-38, 7. Thoune 23-37, 8. Young Boys 23-35, 9. Lausanne-Sport 23-34, 10. Saint-Gall 22-32, 11. Winterthur 23-25, 12. Xamax-Bejune 23-20, 13. Aarau 23-16, 14. Team Tessin 23-8.

M16, GROUPE B

Yverdon - Bejune 4-1

Classement: 1. Etoile Carouge 20-42 (47), 2. Rapperswil-Jona 20-42 (71), 3. Fribourg 20-39, 4. Kriens 20-38, 5. Team Vaud 20-32, 6. Soleure 20-31 (25), 7. Liechtenstein 20-31 (29), 8. Yverdon 20-29, 9. Bejune 20-25, 10. Zurich 20-22, 11. Wil 20-20, 12. Concordia Bâle 20-19, 13. Südostschweiz 20-18, 14. Schaffhouse 20-13.

DEUXIÈME LIGUE INTER. DAMES

Xamax Audax - Lausanne Nord 1-2

Classement: 1. Lausanne Nord 14-38, 2. Aire-le-Lignon 14-33, 3. Etov 14-31, 4. CS Interstar 14-29, 5. Xamax Audax 14-28, 6. Villars-sur-Glâne 14-18, 7. Courgevaux 14-16 (1), 8. Champel 14-16 (14), 9. Chablais 14-11, 10. Vuadens 14-10, 11. Vétroz 14-7, 12. Châtel-Saint-Denis 14-2. **Samedi 18 avril, 18h:** Vétroz - Xamax Audax.

TROISIÈME LIGUE DAMES

Corminboeuf - Cortailod 3-1

Morat - La Chaux-de-Fonds 3-1

Xamax Audax II - Wünnewil-Flamatt ... 0-3

Classement: 1. Haute-Sarine 14-39, 2. Morat 15-39, 3. Vuisternens/Mézières II 15-28, 4. Wünnewil-Flamatt 15-24, 5. Courgevaux II 15-22, 6. Ueberstorf 15-21, 7. Corminboeuf 15-20, 8. Montagny 15-16 (4), 9. Xamax Audax II 15-16 (5), 10. La Chaux-de-Fonds 15-16 (14), 11. Sense-Oberland 15-10, 12. Cortailod 14-0.

Mercredi 15 avril, 20h: Haute-Sarine - Cortailod. **Vendredi 17 avril, 20h30:** Vuisternens/Mézières II - Xamax Audax II. **Dimanche 19 avril, 11h:** Cortailod - Sense-Oberland. **16h:** La Chaux-de-Fonds - Haute-Sarine.

QUATRIÈME LIGUE DAMES, GR. 1

Courtepin - Val-de-Travers 3-1

Classement: 1. Val-de-Travers 11-28, 2. Courtepin 12-28, 3. Fribourg 11-23, 4. Ressudens 11-18, 5. Petite-Clâne 11-9, 6. Avenches 11-7, 7. Cudrefin 11-1.

BASKETBALL

PREMIÈRE LIGUE MESSIEURS

Phase intermédiaire (9-17), groupe ouest

Union NE M23 - Morges M23 79-82

Classement final: 9. Collombey-Muraz 8-24, 10. Martigny 8-22, 11. Usy 8-20, 12. Epalinges 8-18, 13. Riviera 8-18, 14. Morges M23 8-12, 15. Union Neuchâtel M23 8-10, 16. Monthey-Chablais M23 8-8, 17. Versoix 8-8.

PREMIÈRE LIGUE DAMES

Playoff, huitièmes de finale, match aller, dimanche 13h Neuchâtelles - Zurich 93 Lions

FUTSAL

SECOND LEAGUE

Playoff, quarts de finale, match aller

Saint-Michel Fribourg - Peseux Comète, 2-4

Dimanche 19 avril, 18h (match retour): Peseux Comète - Saint-Michel Fribourg.

SQUASH

PREMIÈRE LIGUE

Playoff, demi-finales, ce soir

19h30 Marin - Genève II

TENNIS

TOURNOIS À L'ÉTRANGER

Barcelone. ATP 500 (2,95 millions d'euros/terre battue). 1er tour: Cameron

Norrie (GBR/7) bat Stan Wawrinka (SUI) 6-4, 6-7 (5/7), 6-4.

Munich. ATP 500 (2,56 millions d'euros/terre battue). 1er tour: Botić van de Zandschulp (NED) bat Marc-Andrea

Hüsler (SUI/Q) 7-6 (9/7), 6-3. Ben Shelton (USA/2) bat Emilio Nava (USA) 7-6 (7-4),

3-6, 6-3.

ESCRIME

Pauline Brunner et la Suisse deuxièmes

L'équipe de Suisse dames à l'épée a disputé un tournoi en Italie, dimanche. A Vercelli, les Suissesses ont pris part au Trofeo Bertinetti face à l'Italie, la Hongrie et l'Allemagne. Elles ont terminé deuxièmes. Cette formation était composée de la Chaux-de-Fonnière Pauline Brunner, Aurore Favre, Fiona Hotz et Angela Krieger. **JCE**

COURSE À PIED

Julia Fatton première en Italie

La coureuse de Noiraigue a pris le premier rang féminin de la course sur 12 heures lors de l'ultramarathon de Venice (en Italie). Elle a parcouru 106,155 km, en accomplissant plus de 76 tours d'un parcours de 1,383 km. **COMM JCE**



SALLES DE NEUCHÂTEL

Apollo Faubourg du Lac 21
Arcades Faubourg de l'Hôpital 5
Bio Faubourg du Lac 27
Rex Faubourg de l'Hôpital 16
Studio Faubourg du Lac 7

SALLES DE LA CHAUX-DE-FONDS

Plaza Rue de la Serre 68
Scala Rue de la Serre 52

Numéro de tél pour toutes informations 0900 900 920
CHF 0.80/appel + CHF 0.80/min
www.cinepel.ch

SUPER MARIO GALAXY LE FILM

Arcades Neuchâtel
MA 3D VF 15h45, 2D VF 18h00, 3D Ang/ff/a 20h30

Plaza La Chaux-de-Fonds
MA 2D VF 15h30, 3D VF 18h00, 2D VF 20h15

Animation. SUPER MARIO GALAXY est un film d'animation inspiré de l'univers du célèbre jeu Super Mario Bros
De Aaron Horvath, Michael Jelenic.
6/10 ans. 98 minutes. 2e semaine

AU FIL DE L'EAU

Apollo Neuchâtel
MA Sans dialogue 16h30

Animation. Un programme de 5 courts métrages pour découvrir l'eau sous toutes ses formes qui vous plongera dans des univers aquatiques merveilleux.

De Diek Grobler, Gil Alkabetz, Chantal Peten, Elizaveta et Polina Manokhina, Alois di Leo, Marcus Vinic.
0/6 ans. 41 minutes. 2e semaine

COCORICO 2

Apollo Neuchâtel
MA VF 12h30

Studio Neuchâtel
MA VF 20h15

Scala La Chaux-de-Fonds
MA VF 15h30, 20h00

Comédie. Après avoir découvert la vérité sur leurs origines, grâce à des tests ADN aux résultats pour le moins surprenants, les Bouvier-Sauvage et les Martin décident d'enterrer la hache de guerre, pour organiser le mariage de leurs enfants.

De Julien Hervé. Avec Christian Clavier, Didier Bourdon, Sylvie Testud.
8/10 ans. 104 minutes. 1re semaine
Première suisse

COMPOSTELLE

Apollo Neuchâtel
MA VF 17h15

Drame. Inspiré d'une histoire vraie.
De Yann Samuell. Avec Alexandra Lamy, Julien Le Berre, Mélanie Doutey, Eric Métayer, Cyril Guei, Malik Amraoui.
12/12 ans. 113 minutes. 2e semaine

GOUROU

Apollo Neuchâtel
MA VF 17h30

Drame. Matthieu Vasseur - dit Matt - est le coach en développement personnel le plus suivi de France. Sa spécialité : le coaching personnel «à l'américaine», à l'instar de Peter Conrad, son modèle.

De Yann Gozlan. Avec Pierre Niney, Marion Barbeau, Anthony Bajon, Holt McCallany.
12/14 ans. 126 minutes. 11e semaine

JUMPERS

Apollo Neuchâtel
MA VF 14h45

Animation. Mabel, une adolescente passionnée par les animaux, saute (littéralement !) sur l'occasion d'essayer une nouvelle technologie révolutionnaire permettant de communiquer avec eux d'une manière totalement inédite... en se glissant dans la peau d'une adorable femelle castor.

De Daniel Chong.
6/8 ans. 104 minutes. 6e semaine

I SWEAR

Apollo Neuchâtel
MA VF 12h00

Bio Neuchâtel
MA Angl/ff/a 20h00

Scala La Chaux-de-Fonds
MA VF 17h45

Drame. Le biopic sensible et plein d'humour I SWEAR, qui retrace la vie de John Davidson, militant écossais atteint du syndrome de Tourette, a remporté un franc succès au box-office britannique.

De Kirk Jones. Avec Peter Mullan, Shirley Henderson, Robert Aramayo.
12/12 ans. 121 minutes. 1re semaine
Première suisse

JUSTE UNE ILLUSION

Apollo Neuchâtel
MA VF 12h15

Studio Neuchâtel
MA VF 17h45

Scala La Chaux-de-Fonds
MA VF 17h30

Drame. 1985. Vincent, bientôt 13 ans, vit en banlieue parisienne dans une famille de la classe moyenne, entre un grand frère distant et des parents en conflit permanent.

De Olivier Nakache, Eric Toledano. Avec Camille Cottin, Louis Garrel, Pierre Lottin.
10/12 ans. 119 minutes.
Avant-première

L'ENFANT DU DÉSERT

Apollo Neuchâtel
MA VF 15h00

Scala La Chaux-de-Fonds
MA VF 15h15

Aventures. Une jeune fille de 12 ans, Sun, découvre que le récit de «l'enfant autruche perdu dans le désert» que lui raconte son grand-père depuis qu'elle est petite n'est pas un conte, mais bien une histoire vraie.

De Gilles de Maistre. Avec Neige de Maistre, Kev Adams, Nahel Tran, Nahil Bouazzaoui, Zayn Sekkat.
6/8 ans. 91 minutes. 1re semaine
Première suisse

MARSUPILAMI

Apollo Neuchâtel
MA VF 14h30

Comédie. La bande à Fifi est de retour et elle s'est fait un nouveau copain...

De Philippe Lacheau. Avec Philippe Lacheau, Jamel Debbouze, Elodie Fontan, Julien Arruti, Tarek Boudali, Corentin Guillot, Jean Reno, Gérard Jugnot, Didier Bourdon.
10/10 ans. 94 minutes. 10e semaine

PROJET DERNIÈRE CHANCE

Apollo Neuchâtel
MA Angl/ff/a 19h45

Scala La Chaux-de-Fonds
MA VF 15h00

Action. Ryland Grace (Ryan Gosling), professeur de sciences, se réveille seul à bord d'un vaisseau spatial, à des années-lumière de la Terre, sans aucun souvenir de son identité ni des raisons de sa présence à bord.

De Phil Lord, Christopher Miller. Avec Ryan Gosling, Milana Vayntrub, Ken Leung, Sandra Hüller, James Ortiz, Liz Kingsman, Lionel Boyce, James Wright, Orion Lee, Aaron Neil.
12/12 ans. 156 minutes. 4e semaine

WEDDING NIGHTMARE: 2E PARTIE

Apollo Neuchâtel
MA VF 20h00

Scala La Chaux-de-Fonds
MA VF 20h30

Horreur. Peu après avoir échappé à l'attaque sans merci de la famille Le Dornas, Grace (Samara Weaving) découvre qu'elle vient d'atteindre un nouveau niveau dans ce jeu cauchemardesque.

De Matt Bettinelli-Olpin, Tyler Gillett. Avec Samara Weaving, Kathryn Newton, Shawn Hatosy, Elijah Wood, Sarah Michelle Gellar, Kevin Durand, David Cronenberg, Nestor Carbonell, Olivia Cheng, Maia Joe.
16/16 ans. 108 minutes. 1re semaine
Première suisse

SHELTER

Apollo Neuchâtel
MA VF 20h15

Scala La Chaux-de-Fonds
MA VF 20h15

Action. Michael Mason (Jason Statham), un agent d'élite en cavale, vit sur une île isolée en Écosse.

De Ric Roman Waugh. Avec Jason Statham.
16/16 ans. 107 minutes. 1re semaine
Première suisse

VICTOR COMME TOUT LE MONDE

Apollo Neuchâtel
MA VF 17h45

Drame. Habité par Victor Hugo, le comédien Robert Zucchini traîne une douce mélancolie lorsqu'il n'est pas sur scène. Chaque soir, il remplit les salles en transmettant son amour des mots.

De Pascal Bonitzer. Avec Fabrice Luchini, Chiara Mastroianni, Marie Narbonne, Suzanne de Baecque.
8/12 ans. 88 minutes. 5e semaine

DJ AHMET

Rex Neuchâtel
MA VO/fr/all 18h00

Drame. À 15 ans, Ahmet découvre par hasard la danse music lors d'une rave party clandestine perdue en pleine nature.

De Georgi M. Unkovski. Avec Arif Jakup, Agush Agushev, Dora Akan Zlatanova, Aksel Mehmet, Selpin Kerim.
10/12 ans. 99 minutes. 1re semaine
Première suisse

UNIQUEMENT À NEUCHÂTEL

THE DRAMA

Rex Neuchâtel
MA Angl/ff/a 20h15

Scala La Chaux-de-Fonds
MA VF 18h00

Drame. Emma (Zendaya) et Charlie (Robert Pattinson) sont prêts à officialiser leur relation : leur mariage approche à grands pas. Ils peaufinent leurs vœux, la date d'une séance photo test est fixée et la DJ est réservée. Tout se déroule comme prévu.

De Kristoffer Borgli. Avec Robert Pattinson, Zendaya, Alana Haim, Mamoudou Athie, Zoë Winters, Hailey Gates, Michael Abbott Jr., YaYa Gosselin, Sydney Lemmon, Peyton Jackson.
14/16 ans. 106 minutes. 2e semaine

ROMERIA

Bio Neuchâtel
MA Vo/all/fr 17h45

Drame. Afin d'obtenir un document d'état civil pour ses études supérieures, Marina, adoptée depuis l'enfance, doit renouer avec une partie de sa famille biologique.

De Carla Simón. Avec Lluïcia García, Mitch Martin, Tristán Ulloa, Alberto Gracia, Miryam Gallego.

14/14 ans. 114 minutes. 1re semaine

Première suisse
Uniquement à Neuchâtel

ABC

La Chaux-de-Fonds
Rue du Coq 11, tél. 032 967 90 42
www.abc-culture.ch

ROMERÍA

MA 18h15.

Adoptée après le décès de ses parents, la jeune Marina s'apprête aujourd'hui à entamer des études de cinéma. Mais pour obtenir une bourse, elle a besoin d'un document d'état civil attestant de sa filiation. Elle part alors à la rencontre de sa famille paternelle en Galice, projetant aussi de faire la lumière sur son passé. Après ÉTÉ 93 et NOS SOLEILS, respectivement récompensés du Prix du meilleur premier film et de l'Ours d'or à Berlin, ROMERÍA raconte une bouleversante quête des origines, inspirée par la propre histoire de la cinéaste.

De Carla Simón, Espagne / Allemagne, 2025, 1h51, 14/14 ans, VOstfr-de

LA BEAUTÉ DE L'ÂNE

MA 20h30.

Après le sublime RÉVEIL SUR MARS, la cinéaste documentaire Dea Gjinovci récidive avec LA BEAUTÉ DE L'ÂNE. Elle y accompagne son père Asllan, exilé à Genève depuis soixante ans, lors d'un retour dans son village natal, au Kosovo. De ce village détruit pendant la guerre, demeurent comme seuls vestiges du passé les récits des habitant-es qui ont survécu. Épaulée par des amies, la réalisatrice rejoue alors des scènes de l'enfance de son père, où se cachent bien des secrets. Il en résulte un film à la fois drôle et mélancolique, et puissamment réconciliateur.

De Dea Gjinovci, Kosovo / Suisse / USA / France 2025, 1h17, 16/16 ans, VOstfr

CINÉMA MINIMUM

c/o La Case à Chocs
Quai Philippe-Godet 20, 2000 Neuchâtel,
tél. 032 545 37 37, www.cinemimum.ch

ELISA

MA 21h00.

Elisa, 35 ans, est incarcérée depuis dix ans pour avoir tué sa sœur aînée sans motif apparent et brûlé son cadavre. Elle prétend ne se souvenir de rien ou presque, comme si elle avait jeté un voile de silence sur elle-même et son passé. Mais lorsqu'elle décide de participer aux recherches du criminologue Alaoui, ses souvenirs commencent à prendre forme.

Fiction, Leonardo Di Constanzo, Italie, 2025, 105', VOstfr, 16/16 ans

L'actu cinéma
CHAQUE MERCREDI

RDV POP-CORN

INSTAGRAM
@arcinfo.ch

LA GUERRE DES PRIX

MA 19h00.

Audrey, fille d'agriculteurs et cheffe de rayon dans un hypermarché en province, se voit propulsée à la centrale d'achat de son enseigne afin d'y défendre la filière bio et locale

Fiction, Anthony Dechaux, France, 2026, 96', VF, 16/16 ans

CINÉ RÉGION

LE LOCLE

CINÉ CASINO (www.cineleloclle.ch)

Le crime du 3e étage

Ma 18h30. 12 ans. De R. Bezançon

Jumpers

Ma 16h15. 6 ans. De D. Chong

LA NEUVEVILLE

CINÉ 2520 (032 751 27 50)

Rue Málaga - VO

Ma 20h30. 10 ans. De M. Touzani

TAVANNES

CINÉMA ROYAL (032 481 43 29)

Super Mario Galaxy le film

Ma 20h. 6 ans. De A. Horvath et M. Jelenic

Shelter

Ma 17h. 16 ans. De R. Roman

TRAMELAN

CINÉMATOGAPHE (032 487 45 61)

Yellow letters - VO

Ma 20h. 12 ans. De I. Catak

DJ Ahmet

Ma 18h. 10 ans. De M. Unkovski

Super Mario Galaxy le film

Ma 15h. 6 ans. De A. Horvath et M. Jelenic

Un événement à promouvoir?

Avec nos pages **Événements**, bénéficiez de nos **106'700 exemplaires** en tous-ménages!

Contactez

IMPACT_medias
neuchatel@impactmedias.ch

ARCINFO

www.arcinfo.ch

RTS 1



6.00 RTS Kids
9.35 Quel temps fait-il ?
9.45 Magnum
11.20 Top Models
11.45 Plus belle la vie, encore plus belle
12.10 Demain nous appartient
12.45 Le 12h45
13.15 L'enfant d'un autre
 Film TV. Thriller.
14.50 Les enquêtes de Murdoch
16.25 Hawaii 5-0
17.55 Ici tout commence
 Feuilleton.
18.25 C'est ma question !
18.50 Météo régionale
19.00 Couleurs locales
19.30 19h30
20.10 À bon entendeur
 Magazine.



20.50 SÉRIE
CAPITAINE MARLEAU
 Série. Policier. Fra. 2023. Saison 5. Avec Corinne Masiero. Compagnon. Inédit. Marleau enquête sur un meurtre commis dans un centre de formation pour artisans.

22.35 Alert
 Série. Policière. EU. Avec Scott Caan, Dania Ramirez. 2 épisodes. L'unité des personnes disparues recherche un bus qui a été détourné : il transportait une dizaine de passagers.
0.05 New York, unité spéciale
 Série. Carrefour dangereux.

CANAL+



14.50 13 jours, 13 nuits. Film. Thriller.
16.40 Mickey 17. Film. Science-fiction.
19.00 En aparté.
19.35 Clique.
20.30 En aparté.
21.10 Regarde. Film. Comédie dramatique.
22.40 Super Plan.
23.20 Clique.
0.15 L'accident de piano. Film. Comédie.

FRANCE 4



19.25 Je peux entendre l'océan. Film TV. Drame.
20.35 Pays-Bas/France Football. Qualifications Coupe du monde 2027 féminine. 3^e journée, groupe A2. En direct
22.35 Irish Celtic - Le chemin des légendes.

RMC STORY



16.30 Au cœur des douanes.
17.30 Au cœur des douanes : Espagne.
18.00 The Big Bang Theory. 7 épisodes.
21.10 Guerre des voisins : ma vie est un enfer. Série doc.
22.25 Guerre des voisins : ma vie est un enfer.

MTV



16.25 Catfish : fausse identité.
19.55 Ink Master : La revanche.
20.35 Caught In The Act : Infidélité.
22.00 Ink Master : Redemption.
22.45 Ridiculous.
0.10 The Challenge : All Stars.
1.00 Ink Master : les vétérans vs les novices.
2.20 Ridiculous.

RSI LA 1



18.00 Prima Ora.
19.00 Il quotidiano.
19.35 Zerovero.
19.55 Meteo regionale.
20.00 Telegiornale.
20.35 Météo.
20.40 Falò. Présenté par Valerio Sella.
21.50 Home video.
23.00 TG Notte.
23.25 Météo.
23.35 A Man of Reason. Film. Azione.

RTS 2



10.00 RTS info
10.15 Via Alpina
11.00 RTS info
11.15 Basik
11.40 RTS info
12.05 Couleurs locales
12.25 Infrarouge
13.15 Le 12h45
13.40 RTS info
14.10 Signes
14.40 À bon entendeur
15.05 RTS info
15.50 Basik
16.15 RTS info
16.50 La Discute
18.00 Forum
18.50 Suisse/Turquie.
 Football. Qualifications Coupe du monde 2027 féminine. Ligue B : 3^e journée, groupe F. En direct.
21.10 PMU



21.15 FILM
OPÉRATION LIBERTAD
 Film. Drame. Suisse. 2012. Avec Karine Guignard. Un groupuscule s'attaque à une banque zurichoise pour dénoncer les liens qu'elle entretient avec des dictatures.

22.55 Zap RTS sport
23.00 Le mariage de Rosa
 Film. Comédie. Esp. 2020. VM. Réalisation : Iciar Bollain. 1h40. Avec Candela Pena, Sergi Lopez. À la veille de ses 45 ans, une femme qui a toujours vécu pour les autres décide de reprendre le contrôle de sa vie
0.40 Milla
 Film. Drame.

FRANCE 5



16.55 C pas si loin.
17.25 L'invité de «C dans l'air».
17.40 C dans l'air.
18.55 C à vous.
20.05 C à vous, la suite.
21.05 RN 72, à la conquête de l'Ouest.
21.55 C ce soir.
23.15 C dans l'air.
0.20 C à vous.

CSTAR



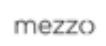
10.15 Top albums.
11.15 Top clip.
14.00 Le Top Europe 2.
16.00 Top France.
17.00 Top Streaming.
17.35 Au cœur de l'enquête.
19.15 Douanes sous haute surveillance.
21.10 Narco Circus.
1.20 Top France.
2.20 Nuit française.

RMC DÉCOUVERTE



7.35 Seuls face à l'Alaska.
12.10 Alaska : la ruée vers l'or.
17.45 Top Mecanic, 5 jours pour restaurer une épave.
21.10 100 jours avec les dépanneurs de l'autoroute.
22.30 100 jours avec les dépanneurs de l'autoroute.

MEZZO



19.35 Quintette avec piano Op.34.
20.30 Emergences : les jeunes chorégraphes de ballet.
21.55 Berliner Philharmoniker : Ravel, Mozart, Bartók, Debussy.
23.40 Manon Lescaut de Puccini.
1.50 Young Euro Classic : Chineke! Junior Orchestra.

RSI LA 2



18.55 Svizzera/Turchia Calcio. Qualificazioni femminili Coppa del Mondo FIFA 2027.
21.00 La signora Harris va a Parigi. Film. Commedia drammatica.
22.50 Play Suisse.
23.35 A tutta Champions.
0.00 Blue Bloods. 2 épisodes.

TF1



6.55 Bonjour !
10.00 Bonjour ! Avec vous
10.55 Les feux de l'amour
 Feuilleton.
11.50 Les 12 coups de midi
13.00 Le 13h
14.00 Plus belle la vie, encore plus belle
 Feuilleton.
14.25 Une nouvelle femme de ménage
 Film TV. Thriller.
16.00 Tu seras ma meilleure amie...
 Film TV. Thriller.
18.30 Ici tout commence
 Feuilleton.
19.10 Demain nous appartient
 Feuilleton.
20.00 Le 20h
20.45 My Million



21.10 JEU
KOH-LANTA : LES RELIQUES DU DESTIN
 Jeu. Prés. : Denis Brogniart. La réunification. Inédit. La réunification, c'est un tournant de l'aventure, et plus encore dans ce Koh-Lanta.

0.45 Une famille en or
 Jeu. Prés. : Camille Combal. Sakouhi vs Artaud. Camille Combal reçoit deux familles qui vont tout tenter pour repartir avec la cagnotte ! À la clé peut-être, 100 000 euros à gagner en tentant de deviner ce que les Français ont répondu aux questions de Camille.
2.00 Euro Millions

BFM TV



6.00 BFM Première.
8.30 Face à face.
9.00 Apolline de 9 à 10.
10.00 Arnaud Direct.
12.00 Midi BFM.
14.00 BFM non-stop.
17.00 Marschall Truchot.
19.00 60 Minutes Fauvel.
20.00 20h BFM.
22.00 BFM Grand Soir.
4.30 BFM Première.

GULLI



12.00 Gulli Midi.
14.10 Alvin!!! et les Chipmunks.
14.40 Bob l'éponge.
15.15 Boy, Girl, etc.
16.20 Gulligood.
17.50 Un dîner presque parfait.
21.05 Les Schtroumpfs 2. Film. Animation. EU. 2013.
23.00 Les secrets de vos jouets préférés.

RMC LIFE



9.00 Zoo : le défi de demain.
13.00 7 à la maison. Série. 5 épisodes.
17.25 Cold Case : affaires classées. Série. 4 épisodes.
21.10 Cold Case : affaires classées. Série. 3 épisodes.
23.45 Faites entrer l'accusé.

ARD



20.00 Tagesschau.
20.15 Die Notärztin. Série. 21.00 In aller Freundschaft. Série. 21.45 Report München.
22.15 Tagesthemen.
22.50 maischberger.
0.15 Die Notärztin.
1.00 In aller Freundschaft.

PLANETE +



14.35 Jane Austen : une créatrice de génie.
17.30 La guerre des trônes, la véritable histoire de l'Europe.
19.20 American Pickers.
20.55 Spacewoman.
22.50 French Connection.
0.15 Bombardiers : la terreur de la Seconde Guerre mondiale.

FRANCE 2



5.00 Tout le monde veut prendre sa place
5.50 Mot de passe : le duel
6.00 Le 6h00 info
6.30 Télématin
 Magazine.
9.55 Bel & Bien ensemble
 Talk-show.
10.50 Chacun son tour
11.55 Tout le monde veut prendre sa place
13.00 13 heures
13.55 Ça commence aujourd'hui
 Magazine.
16.20 Affaire conclue
 Magazine.
18.00 Tout le monde a son mot à dire
18.40 N'oubliez pas les paroles !
20.00 20 heures
21.00 Mot de passe : le duel
 Jeu.



21.10 FILM
PUPILLE
 Film. Drame. Fra. 2018. Avec Élodie Bouchez, Sandrine Kiberlain. Alice vient d'entrer dans la quarantaine. Cela fait dix ans qu'elle se bat pour devenir mère adoptante.

22.55 Envoyé spécial
 Magazine. Pouponnière : placés dès le berceau. Inédit. Une équipe d'«Envoyé spécial» s'est immergée pendant plusieurs mois au cœur d'une pouponnière à Lille.
0.00 Grandir en France : les enfants ont la parole
 Documentaire.
1.40 Ça commence aujourd'hui

W9



19.25 Cyril et la famille, deuxième partie.
19.45 Tout beau, tout n9uf, première partie.
20.10 Tout beau, tout n9uf, deuxième partie.
20.45 Tout beau, tout n9uf.
21.25 L'île de la tentation.
23.30 Et si on se rencontrait ?

AB1



6.05 Hélène et les garçons.
6.40 Sous le soleil. 6 épisodes.
12.30 Beverly Hills, 90210. 5 épisodes.
16.45 Stargate SG-1. 5 épisodes.
20.55 Doc. Série. Complots.
22.00 Doc. Série. 3 épisodes.
1.05 Les mystères de l'amour.

EUROSPORT 1



19.00 Athlétisme. Marathon de Paris.
20.00 Snooker. Championnat du monde. 2^e tour.
22.00 Cyclisme. O Gran Camiño. 1^{re} étape : La Crogne - La Crogne (contre-la-montre, 14,8 km).
23.00 Cyclisme. Paris-Roubaix. Dames.

ZDF



20.15 Die Akte Epstein: Kampf um die Wahrheit.
21.00 frontal.
21.45 heute journal.
22.15 100 Jahre Leben: Was wirklich zählt.
22.45 Markus Lanz.
0.00 heute journal update.
0.15 Das leere Grab.
 Spielfilm. Dokumentation.

RAI 1



13.30 Telegiornale.
14.05 La volta buona.
16.10 Il paradiso delle signore.
16.55 La vita in diretta.
18.40 L'eredità.
20.00 Telegiornale.
20.35 Affari tuoi.
21.30 Il Commissario Montalbano. Série.
23.25 Porta a Porta.
23.55 TG1 Sera.
1.15 L'eredità.

FRANCE 3



6.00 Okoo
7.55 Okoo vacances
10.50 Homard et cordon bleu
11.20 Flavie en France
12.05 Outremer.l'info
12.15 Ici 12/13
12.55 Météo à la carte
14.05 Les enquêtes de Vera
 Série. À une amie blessée. - Un secret de famille.
17.20 La p'tite librairie
 Magazine.
17.25 Duels en familles
18.00 Slam
19.00 Ici 19/20
20.00 Stade 2 La Quotidienne
 Magazine. Présentation : Fabien Lévêque.
20.10 Stade 2 Ligue 1
 Magazine.
20.25 Un si grand soleil
 Feuilleton.



21.10 SÉRIE
A PRIORI
 Série. Comédie policière. Fra. 2025. Saison 2. Avec F. Manaudou. 2 épisodes. Inédits. Iris enquête en pleine nature avec Jim sur la mort a priori accidentelle d'un entrepreneur.

22.50 Tandem
 Série. Policière. Fra. Avec Astrid Veillon. 2 épisodes. Un homme amnésique déambule dans les rues, sa blouse d'hôpital maculée de sang, murmurant inlassablement : «Elle est morte». Mais qui est-il ? Et à qui appartient ce sang ?
0.40 Le pitch cinéma

TMC



13.55 Mentalist. 5 épisodes.
18.25 L'avant Quotidien.
19.15 Quotidien, première partie.
20.10 Quotidien, deuxième partie.
20.45 Quotidien.
21.25 Notre tout petit mariage.
 Film. Comédie.
23.05 Barbie.
 Film. Comédie.

TF1 SÉRIES FILMS



6.20 Amour, gloire et beauté.
6.45 Au nom de la vérité.
 14 épisodes.
14.00 Dr House.
 7 épisodes.
20.05 Plus belle la vie, encore plus belle.
21.10 Camping Paradis.
 Série.
23.00 Camping Paradis.
 Série.

RTL 9



8.15 La vérité a tout prix.
 3 épisodes.
11.35 Castle. 7 épisodes.
17.00 Top Models.
18.30 Magnum. 3 épisodes.
20.55 21 Jump Street. Film. Policier.
23.10 Miami Vice - Deux films à Miami. Film. Policier.

SRF 1



18.10 Mini Chuchi, dini Chuchi.
18.25 Hinter den Hecken.
19.00 Schweiz aktuell.
19.30 Tagesschau.
20.05 Der Alte. Série.
21.10 Kassensturz.
21.50 10 vor 10.
22.25 Club.
23.45 Rien à foutre. Spielfilm. Drama.

TVE I



16.25 Cifras y letras.
16.55 Directo al grano.
18.45 La Promesa.
19.35 Valle Salvaje.
20.30 Aquí la tierra.
20.55 Telediario 2.
21.45 La Revuelta.
23.00 Bocas de cielo.
0.00 Víctimas del misterio.
0.40 Sukha.
1.35 La noche en 24h.

ARTE



7.45 Voyage en cuisine
8.20 Invitation au voyage
9.55 Marilyn Monroe, la célébrité à tout prix
13.00 Arte Regards
13.35 Les moissons du ciel
 Film. Chronique.
15.05 Texas, des cow-boys et des dauphins
15.50 Libellules, salamandres et vipères : Une cohabitation au fil de l'eau
16.35 Cultures animales
17.20 Invitation au voyage
18.55 Voyage en cuisine
19.30 Le dessous des images
19.45 Arte journal
20.05 28 minutes
20.50 Le dessous des cartes - L'essentiel
 Magazine.



21.00 SÉRIE DOCUMENTAIRE
TCHERNOBYL, ANATOMIE D'UNE CATASTROPHE
 Série doc. Société. EU. 2026. Réal. : Tom Cook et Erica Jenken. Inédit. Cette investigation révèle les mécanismes d'un mensonge d'État.

23.40 Géorgie : l'État contre le peuple
 Documentaire. Société. Réal. : Oana Marocig. Inédit. Dans une Géorgie en pleine crise politique après les législatives de 2024, les manifestations se sont multipliées.
0.40 Tracks East
 Magazine.
1.15 Gorbatchev

TFX



9.45 Les frères Scott. 6 épisodes.
16.15 4 mariages pour 1 lune de miel.
20.00 Les Anges à Miami.
21.10 Kung Fu Panda.
 Film. Animation.
23.00 Vacances en camping-car : l'aventure sur la route !

L'ÉQUIPE



15.30 Cyclisme. Gran Camino. 1^{re} étape (contre-la-montre, 14,8 km). En direct
17.15 L'Équipe de choc.
18.20 L'Équipe de Greg.
21.00 La grande soirée Ligue des champions.
21.45 L'Équipe de la mi-temps.
22.55 L'Équipe du soir.

TV5 MONDE



18.00 64' le monde en français.
19.05 Tout le monde veut prendre sa place.
20.00 Le journal de la RTS.
20.30 Le journal de France 2.
21.05 Meurtres à Chartres. Film TV. Drame.
22.45 L'actu news.
23.15 Doute raisonnable. Série. 2 épisodes.

SRF 2



18.45 Fussball - WM-Qualifikation Frauen, Schweiz - Türkei. Live. Aus Zürich.
21.25 Per Anhalter durch Japan.
22.20 Verändert grünes Geld die Welt?
23.00 Alle Spiele, alle Tore Fußball. UEFA Champions League.

RTP1



15.15 Vila Faia.
16.00 A Nossa Tarde.
17.30 Agarra-me Se Puderes.
18.30 Portugal em Rede.
20.05 O preço certo.
21.00 Telegiornal.
22.00 Repovoadores.
22.45 Joker.
23.45 5 Para a Meia-Noite.
1.00 24 horas.
2.00 Notícias do Atlântico.

M6



6.00 Scènes de ménages
8.05 My Boutique Téléshop Magazine.
9.45 Ça peut vous arriver
 Magazine. Présentation : Julien Courbet.
11.30 Ça peut vous arriver
 chez vous
 Magazine. Présentation : Julien Courbet.
12.45 Le 12.45
13.35 Scènes de ménages
13.40 Un jour, un doc
 Magazine.
17.30 La roue de la fortune
 Jeu. Présentation : Éric Antoine.
18.35 La meilleure boulangerie de France
 Jeu.
19.45 Le 19.45
20.40 Scènes de ménages



ADRESSES
UTILES

URGENCES

- Urgences médicales: 144
- Police: 117
- Feu: 118
- Intoxication: 145
- Médecin ou dentiste de garde: 0848 134 134
- ou en cas d'urgence vitale: 144
- Pharmacie de service. En dehors des heures d'ouverture: 0848 134 134
- Urgences et demande de consultations pédiatriques: 0848 134 134
- Centre d'urgences psychiatriques (CUP): 032 755 15 15

NEUCHÂTEL

- RHNE-Neuchâtel
Permanence 24/24. 0848 134 134
- La Providence
Consultations urgentes sans rendez-vous pour adultes dès 16 ans.
Lu-ve 8h-18h, sa et jours fériés 9h-18h, dimanche fermé. 032 720 30 46.
- Pharmacie de service
Pharmacie de la Gare, jusqu'à 20h30.
En dehors de ces heures: 0848 134 134.
- Dépannage eau, gaz, électricité
032 855 24 24.
- Bibliothèque publique et universitaire
Locaux provisoires, Rue Saint-Maurice 4, 2000 Neuchâtel
Lundi-vendredi: 12h00-18h30
Samedi: 10h00-16h00
Téléphone: 032 717 73 20
- Bibliothèque de Corcelles-Cormondrèche
Lu: 10h-12h15 et 13h-16h. Ma: 15h-17h30.
Me: 14h-17h30. Je: 15h-17h30. Ve: 10h-12h15.

LA CHAUX-DE-FONDS

- RHNE-La Chaux-de-Fonds
Permanence 24/24. 0848 134 134
- Clinique Montbrillant
Consultations urgentes sans rendez-vous pour adultes dès 16 ans.
Lu-ve 9h-18h. Sa 9h-13h. 032 910 04 46.
- Permanence Volta
Consultations d'urgences sans rendez-vous. Lu-ve 7h30-18h30.
- Pharmacie de garde
0848 134 134.
- Dépannage eau, gaz, électricité
032 855 24 24.
- Bibliothèque de la ville
Service de prêt, discothèque et salle de lecture.
Lu 13h-19h. Ma-ve 10h-19h. Sa 10h-16h.
- Contrôle des champignons
Passage Léopold-Robert 3. Service de l'urbanisme, des mobilités et de l'environnement (SUME).
Lu-ve 16h-17h. (4e étage)
DI 17h30-19h. (Rez-de-chaussée)

LE LOCLE

- Pharmacie de garde
0848 134 134.
- Dépannage eau, gaz, électricité
032 855 24 24.
- Bibliothèque de la ville
Lu 14h-18h30. Ma-me-je 14h-19h.
Ve 14h-18h30. Sa 10h-12h.
- Bibliothèque des Jeunes
Lu-ve 13h30-18h. Sa 10h-12h.
- Contrôle des champignons
Société mycologique des montagnes neuchâteloises. Rue de la Côte 35.
Ma 20h-21h30. Sa 17h30-19h.

LITTORAL-EST

- Pharmacie de garde
0848 134 134.
- Permanence médicale
Cornaux, Cressier, Le Landeron, Lignières: le 0848 134 134 renseigne et en cas d'urgence: 144.
La Neuveville, Douanne, Gléresse, Plateau de Diesse: 0900 900 024 (1.95/min).
- Bibliothèque de Marin-Epagnier (Laténa)
Route des Tertres Sa (CSUM), 2074 Marin-Epagnier (Laténa). Ma: 10h-12h-15h-19h. Me: 15h-19h. Ve: 10h-12h.

LITTORAL-OUEST

- Centre médical de la Côte
Petit-Berne 14, Corcelles. Lu-ve de 8h à 19h. Urgences Lu-ve de 8h30 à 18h. Samedi et dimanche fermé. 032 727 11 00.
- Pharmacie et médecin de garde
0848 134 134 et en cas d'urgence: 144.
- Bibliothèque communale, Bevaix
Polymatou, rue du Collège 1b, 2022 Bevaix. Ma: 14h-19h. Je: 09h-11h-14h-18h.
- Bibliothèque communale, Boudry
Cour du collège des Esserts, avenue du Collège 24, 2017 Boudry. Ma: 15h-18h. Me: 14h-18h. Je: 15h-19h.
- Bibliothèque communale, Colombier
Rue Haute 25, 2013 Milvignes. Me: 14h-18h. Je: 15h30-19h30.
- Bibliothèque communale, Corcelles-Cormondrèche
Lu 9h-12h15/13h-15h. Ma 15h15-19h. Me 14h-18h. Ve 13h30-16h30.
- Bibliothèque communale, Cortaillod
Collège des Cornailles, rue des Coteaux 3, 2016 Cortaillod. Je: 15h-19h. Ve: 15h-19h.
- Bibliothèque intercommunale, Gorgier-La Béroche
Rue des Prises 3, 2023 Gorgier. Me: 15h-18h. Ve: 14h-17h30.

- Bibliothèque adultes, Pesieux
Rue du Lac 1, 2034 Pesieux. Lu 13h-18h. Ma 10h-12h30 et 13h-17h. Me 13-18h. Je 13-18h. Ve 10h-14h.

VAL-DE-RUZ

- Pharmacie de service
En dehors des heures d'ouverture des pharmacies: 0848 134 134.
- Médecin de garde
0848 134 134 et en cas d'urgence: 144.
- Bibliothèque communale de Fontainemelon
Pavillon scolaire de l'école enfantine, Rue de Bellevue 3, 2052 Fontainemelon.
Section adultes: Me 14h-18h. Je 15h-18h.
Section jeunesse: Lu 15h-18h. Me 14h-18h. Je 15h-18h.
www.val-de-ruz.ch ou www.bibliobus-ne.ch

VAL-DE-TRAVERS

- Médecin de garde et pharmacie de service
0848 134 134 et en cas d'urgence: 144.
- Polyclinique de Couvet 032 864 64 64.
- Bibliothèque communale, Fleurier
Lu: 10h-12h et 13h-18h30. Ma: 10h-12h. Me: 10h-12h et 13h-18h30. Je: 10h-12h et 13h-16h30. Ve: 10h-12h.

JURA BERNOIS

- Pharmacie de garde
Saint-Imier. Pharmacieplus du Vallon, 032 942 86 86.
Tramelan. Pharmacieplus Schneeburger, 032 487 42 48.
- Médecins de garde
De la Ferrière à Péry, 032 941 37 37.
Tramelan, 032 493 55 55.
- Bibliothèque communale, Tramelan
Lu 17h-19h.
- Bibliothèque, Saint-Imier
Bibliothèque régionale, section jeunes et section adultes.
Je-ve 9h-11h. Me-ve 14h-18h.
- Bibliothèque communale, Sonvilier
Lu 17h30-19h30. Me 16-18h.
- Bibliothèque communale, Renan
Lu 17h30-18h30. Ma, je 15h30-17h.
- Bibliothèque communale du Soleil, Villeret
Ma de 9h-10h et de 15h-17h.
Me de 17h-19h.
- Bibliothèque communale, Cormoret
Ma 17h30-18h30. Je 17h-18h.
- Bibliothèque communale, Courtelary
Lu 15h-17h30. Ma 17h-19h. Je 15h-16h30. Ve 9h30-10h30.
- Bibliothèque communale, La Neuveville
Lu-je 16h-18h. Sa 9h-11h.

JURA

- Pharmacies de garde
Saignelégier, Pharmacie des Franches-Montagnes, 032 951 12 03.
Le Noirmont, Pharmacie St-Hubert, 032 953 12 01.
- Bibliothèque, Le Noirmont
Lu 17h-19h. Ma 14h-17h. Ve 8h30-11h30.

RÉGION

- Accueil familial de jour
Rue des Usines 20, 2000 Neuchâtel.
www.mamansdejour.ch
- Addition Neuchâtel - Ambulatoire Montagnes
Rue de la Paix 133, 2300 La Chaux-de-Fonds, 032 886 86 00.
- Alcoolisme SOS Alcool 24h/24.
0848 805 005.
- ANAAP (psychiatrie)
Association neuchâteloise d'accueil et d'action psychiatrique. Permanence psycho-sociale, après-midi: Neuchâtel, Plan 19. La Chaux-de-Fonds, Manège 19. Fleurier, rue du Patinage 1. Groupes d'entraides, groupe des proches, 032 721 10 93.
- AND Association neuchâteloise des diabétiques.
Rue de la Paix 75, La Chaux-de-Fonds, 032 913 13 55.
Information, conseil, prévention.
Lu-ve 14h-17h.
Consultation sur rendez-vous.
www.andd.ch
- ANDPA (Association neuchâteloise des proches-aidants)
Espace d'accueil et d'écoute, ma 9h-12h et je 15h-18h. Hôtel des Associations, Louis-Favre 1, Neuchâtel, 032 535 52 99, www.andpa.ch
- Asloca
Neuchâtel. Information et défense des locataires. Consultations sur rdv, répondeur 032 724 54 24.
- Aspedah
Parents d'enfants hyperactifs et/ou avec déficit d'attention. Lu 9h-12h. Je 14h-16h. 021 703 24 20.
- Association Alzheimer
077 520 65 66, lu et je de 14h à 16h.
Informations, groupes d'entraide pour proches, accompagnement bénévole à domicile, lieux de rencontres pour personnes malades, vacances, café Alzheimer. www.alz.ch/ne.
- Association
L'éducation donne de la force
Réseau neuchâtelois de soutien à la parentalité et aux questions d'éducation.
www.edf-ne.ch.
- Association neuchâteloise de prévention du suicide «Parlons-en»
info@suicide-parlons-en.ch.
www.suicide-parlons-en.ch.

- Assoc. suisse maladie de Parkinson
Groupe neuchâtelois. 3e jeudi tous les 2 mois. Groupe neuchâtelois. 3e jeudi tous les 2 mois, 078 622 39 29. Parkinson, ligne gratuite 0800 80 30 20, ouverte chaque 3e mercredi du mois 17h-19h.

- Autorité de conciliation
En matière de santé. Difficultés entre patients et soignants. Château 12, Neuchâtel, 032 889 51 41. Demandes à adresser par écrit.

- Cancer
Ligue neuchâteloise contre le cancer, Fbg du Lac 17, Neuchâtel, 032 886 85 90.
Conseil et soutien aux personnes touchées par la maladie et à leurs proches, groupes et ateliers. Lu-ve 8h30 à 12h et 14h à 17h.
www.liguecancer-ne.ch.

- Caritas Neuchâtel
Bénévoles formés accompagnent les grands malades et les personnes en fin de vie. 032 886 80 70.
www.caritas-neuchatel.ch

- Cartons du cœur
District de Neuchâtel, Boudry et Val-de-Ruz, 079 152 11 11, lu-ve 9h-10h.
Montagnes neuchâteloises et Val-de-Travers, 079 310 50 20, lu-ve 9h-10h.
www.cartonsducoeur-ne.ch.

- CSP
centre social protestant
Les bureaux du CSP de Neuchâtel et de La Chaux-de-Fonds sont ouverts et reçoivent sur rendez-vous.
Permanence téléphonique et prise de rendez-vous (services de consultations sociales, juridiques et conjugales) 032 886 91 00.
Boutique CSP La Chaux-de-Fonds (Puits 1): lu-ve 14h-18h30.
Boutique CSP Neuchâtel (Sablons 48): lu-ve 14h-18h30.

- Boutique CSP La Jonchère:
me-ve 13h30h-17h30, sa 9h-16h.
Service de massage à domicile: 032 886 91 50.
- Centrevue
Interventions sociales et réadaptation pour personnes handicapées de la rue, rue des Poudrières 135, 2000 Neuchâtel, 032 886 80 40 sur rdv.

- Chambre immobilière neuchâteloise
Association de défense des propriétaires. Sur rendez-vous. Faubourg du Lac 2, Neuchâtel. 032 729 99 90.
- Insieme Neuchâtel
Association de parents de personnes mentalement handicapées.
Promenade Le Corbusier 11, La Chaux-de-Fonds. 032 926 85 60. Lu, me, je 9h30-17h30. Ma 8h30-13h.

- Hôtel des Associations, Louis-Favre 1, Neuchâtel. Ma 8h30-12h. Ve 13h30-17h30.
www.insieme-ne.ch, info@insieme-ne.ch.

- Insieme Neuchâtel
Association de parents de personnes mentalement handicapées.
Promenade Le Corbusier 11, La Chaux-de-Fonds. 032 926 85 60. Lu, me, je 9h30-17h30. Ma 8h30-13h.

- Hôtel des Associations, Louis-Favre 1, Neuchâtel. Ma 8h30-12h. Ve 13h30-17h30.
www.insieme-ne.ch, info@insieme-ne.ch.

- Jeunes handicapés
Service de dépannage.
Ma 10h-13h, je 13-16h, 032 926 85 60.
Me-ve 10h-13h, 032 835 27 08.

- Job Service
Service public gratuit spécialisé dans l'insertion professionnelle des jeunes.
Quai Philippe-Godet 18, Neuchâtel. 032 725 35 55.

- Lecture et compagnie
Les lecteurs/trices bénévoles se rendent à domicile ou en institution. Chemin de Praz 2a, Boudry, 079 543 44 62.
www.lecture-et-compagnie.ch.
contact@lecture-et-compagnie.ch.

- médiane
Renseignements et médiation dans tous types de conflits. 078 422 63 93.
mediane@medialogue.ch www.medialogue.ch.

- Médiation familiale
Association neuchâteloise.
Relation enfants-ados-parents, séparation, divorce. Rue des Poudrières 135, Neuchâtel
Place de l'Hôtel-de-Ville 1, La Chaux-de-Fonds. 032 886 80 15

- NOMAD
Aide et soins à domicile
Accueil-Liaison-Orientation (ALO). Esserts 10, Cernier, 032 886 88 88, alo@nomad-ne.ch

- NOMAD
Magasin matériel de soins
Pont 25, La Chaux-de-Fonds. 032 886 82 52.
- Procap littoral neuchâtelois
Rue Louis-Favre 1, Hôtel des Associations, Neuchâtel, 032 724 12 34. Permanence téléphonique lu-je 8h 30-11h30/14h-17h. Entretiens et conseils en matière d'assurances sociales, uniquement sur rendez-vous.

- Pro Infirmiss
Au service de personnes en situation de handicap. Neuchâtel, Maladière 35, lu-ve 8h-12h/14h-17h, 058 775 36 60, neuchatel@proinfirmiss.ch.
- Pro Senectute Arc Jurassien
Au service des aînés, conseil social, activités, rencontres, bénévolat, formations, sports et loisirs. Infos: 032 886 83 40.
www.aj.prosenectute.ch

- Services de repas. 032 886 83 30.

- Senevita Casa
Soins et assistance à domicile 24h/24 dans tout le canton.
Permanence infirmière 7j/7 de 07h à 22h, disponible sur demande.
Contacts et informations au 032 753 77 20 (du lu au ve 08h-12h et 13h-17h) ou email: neuchatel@senevita.ch

- Services bénévoles
Auvonnier, Colombier, Bôle, 079 415 13 49; lu, me, je, 8h-11h.
Bevaix, 079 610 62 70, lu, me, je 8h30-10h30.
Boudry, 079 239 46 70, lu-ve 8h-12h.
Cornaux, Cressier, 079 822 71 06, lu-ve (heures repas).

- Stop-tabac
Informations, coaching personnalisé. Sur rendez-vous. Vivre sans fumer - CIPRET Neuchâtel, Faubourg du Lac 17. 032 721 08 86. info@vivre-sans-fumer.ch

NEUCHÂTEL

- ADCN (chômage)
Association pour la défense des chômeurs de Neuchâtel. Maison des Associations, Louis-Favre 1, tél. 032 725 99 89.
www.adc-ne.ch

- Addiction Neuchâtel, site du Littoral
Consultation substances illégales et adolescents. Fausses-Brayes 5, Neuchâtel, 032 886 86 10.

- aDR association Dyslexie suisse romande
Section Neuchâtel. 079 687 65 89.

- Alcoolisme
Addiction Neuchâtel, site du Littoral, consultation alcool et ASTJ, Place-d'Armes 7, Neuchâtel, 032 886 96 00.
Alcoolisme anonymes, 0848 848 846.
SOS Alcoolisme, 0848 805 005.

- Al-Anon
Aide aux familles d'alcooliques.
info@alanan.ch. 24h/24h.

- Association le Colibri
Accompagnement aux deuils (séparation-divorce, maladie et décès)
Sur rendez-vous (du lundi au vendredi, aux heures de bureau), rue Louis-d'Orléans 21 2000 Neuchâtel. 079 704 90 07.
info@associationlecolibri.ch
www.associationlecolibri.ch

- Association Fragile Suisse
Accompagnement des personnes victimes de lésions cérébrales (AVC, traumatismes crâniens, tumeurs, hémorragies cérébrales) ainsi que leurs proches. Du mardi au jeudi de 10h à 13h: 0800 256 256.
info@fragile.ch / www.fragile.ch

- Aumônerie de rue
Un bistrot, une chapelle. Un lieu d'accueil et d'écoute. Lu 9h-10h30; me 15h-18h; ve 19h-21h30. Rue Fleury 5, Neuchâtel, 079 744 90 09.

- Avivo
Association de défense et de détente des retraités et pré-retraités. Louis-Favre 1, 032 725 78 60 (répondeur).
Permanence, ma 9h-11h.

- Bénévoles en ville, Neuchâtel
Transports médicaux, visites, etc.
Permanence téléphonique, 032 724 68 00, lu-ve 9h-10h30.
www.benevolat-ne.ch

- Caritas Neuchâtel
Service social et administration. Vieux-Châtel 4, 032 886 80 70.
Epicierie, Gare 39, lu 14h-18h, ma-ve 8h30-12h/14h-18h.

- Centre de santé sexuelle (Planning familial)
St-Maurice 4 Lu, ma, me 13h-18h. Je 17h-19h. Ve 14h-18h.
Ou sur rendez-vous, 032 717 74 35.

- CNP Centre de psychiatrie communautaire du Littoral (CPCL)
Vieux-Châtel 18-20, 2000 Neuchâtel. Enfants et adolescents, 032 755 23 11; adultes et âge avancé, 032 755 24 11.
Lu-ve 8h-12h/13h30-17h30.
En dehors de ces heures: 032 755 15 15.

- CNR Littoral - Centre Neuchâtelois de Réhabilitation Psychosociale
Route des Falaises 21, 2000 Neuchâtel 032 886 89 59.

- Consultations juridiques
Ordre des avocats.
Me 16h-19h sur rendez-vous via www.oan.ch

- La Courte échelle
Lieu d'accueil enfants-parents. Fausses-Brayes 3. Lu 14h30-17h30.
Me, je, ve 8h45-11h45, 032 724 45 15.

- Croix-Rouge neuchâteloise
Avenue du Premier-Mars 2a: 032 886 88 60. Service des transports: 032 886 82 32.
Service d'auxiliaires de vie à domicile: 032 886 88 63.
Alarme Croix-Rouge: 032 886 88 60.
Garde d'enfants à domicile: 032 886 88 65.
Secteur Formation: 032 886 88 61.

- Service psycho-éducatif, Boutique Vêt'shop (Paix 73): 032 886 88 60. Consultations infirmières petite enfance: 032 886 88 66

- La Trotinette
Espace de rencontre parents-enfants (0-4 ans).
Serre 24. Lu 15h-18h. Ma 8h30-11h30. Je 8h30-11h30/14h-17h. Contact: 032 914 52 60

- Dispensaire des rues
Accueil, écoute, soins infirmiers. Coiffure, douche et buanderie. Gratuité et anonymat. Fleury 22. 032 721 10 25.
Lu-me-je 14h-18h (juillet-août 14h-17h), ve 14h-16h.

- Es'Capad
Soins infirmiers en psychiatrie pour enfants, adolescents et adultes.
Av. du 1er Mars 16. 032 724 80 40.
www.escapad.ch

- Espace des Solidarités
Lieu d'accueil et repas à domicile. Louis-Favre 1. 032 721 11 16.

- FRC
Fédération romande des consommateurs. Louis-Favre 1. Ma 14h-17h. 032 724 40 55.

- Info-Entraide Suisse antenne Neuchâtel
Louis-Favre 1, Neuchâtel, 032 724 06 00, info@infoentraideneuchatel.ch
Pour les heures de permanence, consulter le site: www.infoentraideneuchatel.ch

- Mouvement des aînés
Louis-Favre 1. 8h-11h30, 032 7 21 44 44 .

- Pro Senectute
032 886 83 00. Lu/ve 8h-11h30/14h-16h.

- Recif
Lieu de rencontres et d'échanges interculturels pour femmes réfugiées, immigrées et suisses. Cassarda 22, 032 730 33 50.
Cours de français et de couture.

- Savi (Service d'aide aux victimes)
Rue des Poudrières 135, 2000 Neuchâtel, 032 889 66 49. Permanence violence domestique: di à ve 18h-21h.
Sa 9h-12h, 032 886 46 36.
www.savi-ne.ch

- Scîérose en plaques
Groupe régional de Neuchâtel, Marianne Delachaux, 079 658 42 52. Plein Ciel, Carole Rossetti, 032 842 42 09.

- SOS futurs mamans
032 886 82 32. Consultations infirmières petite enfance: 032 886 88 66.

- NOMAD Le Locle
Aide et soins à domicile. Daniel-JeanRichard 31, 032 886 88 88.

LA CHAUX-DE-FONDS

- Addiction Neuchâtel, site des Montagnes
Paix 133, La Chaux-de-Fonds, 032 886 86 00.

- Amicale des malentendants
Cours de lecture labiale, rencontres et activités mensuelles. J. Kramer, Rocailles 1, La Chaux-de-Fonds, 032 913 637 6 - 078 827 25 14.
josina.kramer@hotmail.com

- Association d'aide à l'enfance
District de La Chaux-de-Fonds. Coup de pouce financier à vos enfants, 079 653 82 36.

- Avivo
Association suisse des rentiers AVS-AI, et préretraités, La Chaux-de-Fonds, 079 273 45 14.

- Caritas Neuchâtel
Espace des Montagnes. Collège 21, La Chaux-de-Fonds. Programme d'insertion. Lieu d'accueil, lu 14h-17h, 032 886 80 60.
Epicierie. Collège 13. Lu 13h30-18h. Ma-ve 8h30-12h/13h30-18h. Sa 8h30-12h. 032 964 12 70.

- Cartons du cœur
Montagnes neuchâteloises
079 310 50 20, lu-ve 9h-10h.
www.cartonsducoeur-ne.ch.

- Chômeurs
Association pour la défense des chômeurs, rue du 1er Mars 15. Permanences: ma-me 9h-12h/14h-17h; je 9h-12h/14h-19h. 032 913 96 33. info@adc-ne.ch

- Centre de santé La Comète
Pont 25. Ligue pulmonaire neuchâteloise, 032 886 82 60.
Pro Senectute, 032 886 83 00, repas à domicile 032 886 83 30.
Centre d'ergothérapie, 032 886 82 70.

- Centre de santé sexuelle-planning familial
Rue de la Serre 14, La Chaux-de-Fonds, 032 967 61 87
Lu, ma, me et ve, 13h30-18h.

- CNP Consultation ambulatoire des Montagnes
Rue Jardinière 157a, La Chaux-de-Fonds, 032 755 24 51. Lu-ve 8h-12h/14h-18h. En dehors de ces heures: CUP, 03 2 755 15 15.

- Consultation juridique
Ordre des avocats.
Je 16h-19h sur rendez-vous via www.oan.ch

- NOMAD
La Chaux-de-Fonds (Est-Ouest)
Aide et soins à domicile. Pont 23, La Chaux-de-Fonds. 032 886 88 88.

- Procap
La Chaux-de-Fonds, Vieux-Cimetière 5, tél. 032 968 00 33.
Permanence téléphonique, lu-ma, je 14-17h. Entretiens et con seils en matière d'assurances sociales uniquement sur rendez-vous.

- Savi (Service d'aide aux victimes)
Rue Daniel-Jeanrichard 43, 032 889 66 52.
Permanence violence domestique: di à ve 18h-21h. Sa 9h-12h, 032 886 46 36.
www.savi-ne.ch

- SEP - Société suisse de la sclérose en plaques
Groupe régional de La Chaux-de-Fonds et environs. Pierre Audetat, 078 608 70 92.

- SEL - Système d'échange local
Chaque 3 du mois (s'il tombe sur un dimanche, reportée au 4) sauf en janvier et en août. Pour en savoir plus: www.sel-la-chaux-de-fonds.ch</

AVIS MORTUAIRES



Le mouvement des Ladies
du Golf & Country Club de Neuchâtel

a la profonde tristesse d'annoncer le décès de

Françoise BEYNER

Ancienne vice-capitaine et capitaine sportive des Ladies.

Françoise, nous garderons de toi le souvenir d'une personne dynamique, passionnée par tout ce que tu entreprenais, ta concentration à l'adresse, ton swing particulier de gauchère, ton amour de la nature et de tes proches. Tu as mis à notre service tes références et connaissances golfigues infailibles. Tu avais une oreille attentive et discrète pour chacune, ton écoute, tes conseils et tes encouragements vont terriblement nous manquer. Tu savais tempérer tes valeurs strictes par ton sens des anecdotes, ton sourire et ton rire si communicatif!

Nous adressons à ta famille, ta sœur Dominique, ton neveu Alexandre et ta nièce Marina, nos sincères condoléances et les assurons de notre profonde amitié.

Les comités des Ladies passé et actuel
et toutes tes amies du golf.



Le Golf & Country Club Neuchâtel

est profondément attristé par la disparition de

Madame

Françoise BEYNER

Membre active de notre Club depuis de nombreuses années, elle y était particulièrement appréciée pour son engagement constant et sa passion du jeu.

Sa disparition soudaine nous touche vivement et laisse un vide au sein de notre communauté. Nous garderons le souvenir d'une personne estimée, dont la présence a durablement marqué la vie du Club.

Le Comité ainsi que les équipes du Golf & Country Club Neuchâtel adressent leurs plus sincères condoléances à sa famille et à ses proches.



La Fondation de Landeyeux
Home médicalisé du Val-de-Ruz
et Foyer de jour

annonce avec une grande tristesse le décès de

Madame

Françoise BEYNER

médecin référent de l'institution durant de nombreuses années.

Nous gardons un souvenir lumineux de cette belle et efficiente collaboration et adressons notre message de sympathie à sa famille et tous ses proches.

Landeyeux, le 14 avril 2026

REMERCIEMENTS

Profondément touchée par les nombreux témoignages de sympathie et d'affection reçus en ces jours de pénible séparation et dans l'impossibilité de répondre à chacun, la famille de

Madame

Ginette BUGNON

vous remercie très sincèrement de votre présence, vos messages, vos envois de fleurs ou vos dons et vous prie de trouver ici l'expression de sa vive reconnaissance.

La Chaux-de-Fonds, avril 2026

AVIS MORTUAIRES



*Tu n'es plus là où tu étais,
Mais tu es partout là où je suis.*

Son époux: Alessandro Auteri
Ses fils: Luigi et Carolina et leur fils Luca
Christophe et Agnès
et leurs enfants, Charlène et Alexandre
ainsi que les familles parentes, alliées et amies, en Suisse
et en Italie, ont la tristesse de faire part du décès de

Madame

Rolande AUTERI

née Gerber

qui nous a quittés dans sa 89e année.

La Chaux-de-Fonds, le 9 avril 2026

Une cérémonie a eu lieu dans l'intimité de la famille

Domicile de la famille: Luigi Auteri
Rue du Chaillot 3b - 2013 Colombier

En lieu et place de fleurs, vous pouvez penser
à l'association Théodora IBAN: UBS Lausanne,
CH28 0024 3243 G054 9454 5,
mention: deuil Auteri Rolande.

Un grand merci au personnel soignant de l'hôpital
de La Chaux-de-Fonds

Cet avis tient lieu de faire-part.

*La mort n'est pas triste,
tel un papillon je me suis envolée.*

C'est avec tristesse que nous annonçons le décès de

Madame

Arlette HUMBERT

née Erismann

qui s'en est allée paisiblement le vendredi 10 avril 2026,
dans sa 73e année, à La Chrysalide.

Sont dans la peine:

Yves Humbert, à Colombier

Vincent Humbert et Danièle Delacour, à Cudrefin

Marlène Dassetto-Erismann, à Villeneuve

Christian et Nathalie Humbert, à Praz

Martine et Harris Colin-Dickey, à San Antonio, Texas

ainsi que toutes celles et ceux qui l'ont connue et aimée.

Selon le désir d'Arlette, un recueillement a eu lieu
dans l'intimité.

Un grand merci au Dr Regazzoni ainsi qu'au personnel
du Foyer de La Côte, à Corcelles, pour leur accompagnement
et leur gentillesse.

Emilio Sangiorgio et Florence Bergeron,
Vanna Sangiorgio-Gigon et Jean-Claude Gigon,
Sandra Sangiorgio.
Lea et son fils Arto,
Sylvain et son fils Cèlio,
Jérémy et Noémie et leurs enfants Mila et Eliah,
Gaspard et Emilie,
Boris et Lea et leurs enfants Ella et Arsene.

Les familles Murer à Soleure,

Les familles Sangiorgio au Tessin et en Italie

ainsi que les familles parentes, alliées et amies
ont la tristesse de faire part du décès de

Klara SANGIORGIO

leur très chère maman, belle-maman, grand-maman,
arrière-grand-maman, qui s'en est allée sereinement
le 11 avril 2026, entourée de sa famille, dans sa 96e année.

La cérémonie d'adieu aura lieu le vendredi 17 avril à 14 heures
en l'église catholique de St-Blaise.

Un grand merci à l'ensemble du personnel du home
St-Joseph à Cressier, pour son dévouement,
son professionnalisme et sa gentillesse.

Pour vos donations pensez à l'association ASSIME,
Aide aux enfants de Calcutta Inde que Klara soutenait,
IBAN CH50 8080 8004 6084 1333 2.

Adresses des familles:

Madame Vanna Sangiorgio-Gigon,
Eplatures-Grise 14, 2300 La Chaux-de-Fonds

Monsieur Emilio Sangiorgio,
rue Charles Giron 6, 1203 Genève

AVIS MORTUAIRES



*N'oubliez jamais de vivre
et réaliser chacun de vos rêves*

Ses parents

†Marie-Thérèse Wicki

†Anton Wicki

Ses frères et sœur

Dominique Wicki et Gladys, à Delémont

Joëlle et Paco Fromaigeat-Wicki, à Bassecourt

Paco, Lolita et Nino

Jimmy et Antonella Wicki, à Moutier

Lia et Livia

Jessika et Mikail Yldirim-Wicki, à Courrendlin

Selim et Tessa

Rita Fahrni-Wicki, à Cudrefin

Lenutza et Bastien Fahrni, à Cudrefin

Jean-Joseph Wicki, à La Chaux-de-Fonds

Simon et Clélia, Héloïse et Fabrice, Syrielle et Axel

à Morges, Auvernier et Lausanne

Marc Wicki et Jitnapha, à La Chaux-de-Fonds

Ses cousins et cousines

Lisbeth Kälin à Pfäffikon et Ruthli Odermatt à Willisau

Jean-Bernard et Annie Jemmely

Laurence Matthey-Délessert son amie de toujours,

ainsi que Mauricette, Anne-Louise, Anne-Christine et Lek
ont la grande tristesse de faire part du décès de

Yvette WICKI

enlevée à leur tendre affection dans sa 53e année
après une pénible maladie supportée avec courage.

La Chaux-de-Fonds, le 12 avril 2026.

Notre sœur, tante, cousine et amie repose au centre funéraire
de La Chaux-de-Fonds.

La cérémonie sera célébrée en l'église du Sacré-Cœur
à La Chaux-de-Fonds, le jeudi 16 avril à 14 heures.

Un grand merci particulier aux Dresses J. Déruaz-Drapel /
A. Chouiter-Djebaili / N. Guzman-Dettori.

M. Parisod-Hofer et Sr V. Vallat, ainsi qu'à toutes les infirmières
du service d'oncologie du RHNe et leur accompagnement
toujours précieux, tout comme les transporteurs RHNe
et le personnel de la Chrysalide.

Domicile de la famille: Monsieur Dominique Wicki
Rue des Pinsons 14, 2800 Delémont

La direction et le personnel
de la Banque Cantonale Neuchâteloise

ont le pénible devoir de faire part du décès de

Monsieur

Roger ETTER

retraité de l'établissement,

dont ils garderont un souvenir ému et reconnaissant.

Ils adressent à sa famille leurs plus sincères condoléances.

Délai: jusqu'à 19 heures Remise des textes

Jusqu'à 17 heures du lundi au vendredi

impactmedias: tél. 032 723 52 00 - e-mail: neuchatel@impactmedias.ch

De 17h à 19h, du lundi au vendredi, le dimanche et les jours fériés

(veille de parution)

Arclinfo: tél. 032 723 53 97 - e-mail: carnet@arcinfo.ch

Le mot caché

Solution

Le mot caché à former de la grille avec les lettres inutilisées est:

PERPLEXE

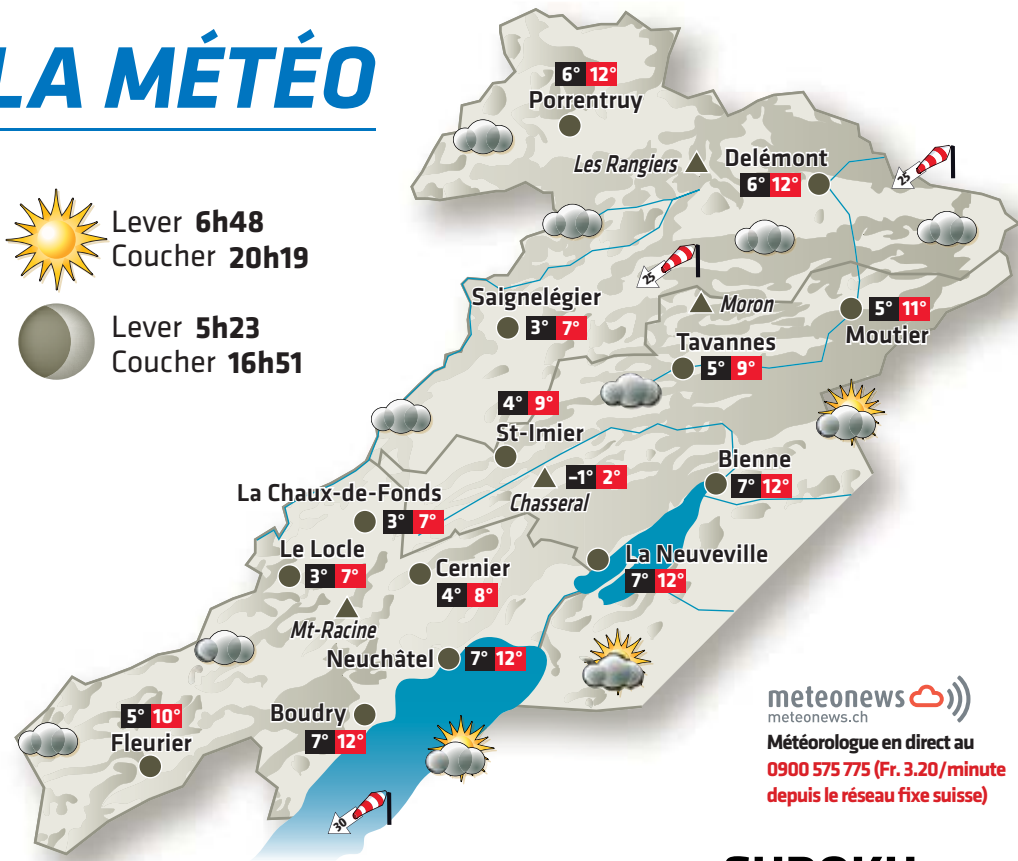
Borioli 
Pompes funèbres vous accompagne dans votre deuil

032 841 42 42 24h/24 www.boriolipf.ch

LA MÉTÉO

Lever 6h48
Coucher 20h19

Lever 5h23
Coucher 16h51

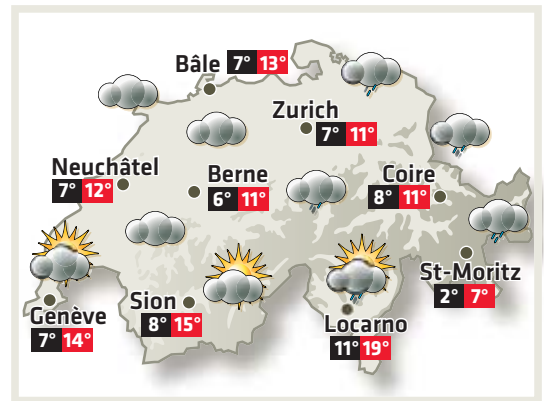


meteonews.ch
Météorologue en direct au
0900 575 775 (Fr. 3.20/minute
depuis le réseau fixe suisse)

Bien meilleur dès demain

Les pluies et la fraîcheur de ces deux derniers jours n'ont peut-être pas été appréciées en cette période de vacances, mais cette humidité est fort bienvenue pour la nature et d'autres pluies ne seraient pas de trop. Côté ciel pour ce mardi, retour au sec mais les nuages demeureront à l'honneur dans une ambiance fraîche. Soleil et nuages pour demain et suite de semaine ensoleillée et douce, variable dimanche.

EN SUISSE AUJOUR'HUI



PRÉVISIONS À QUATRE JOURS POUR L'ARC JURASSIEN

MERCREDI 15	JEUDI 16	VENDREDI 17	SAMEDI 18
pied du Jura à 1000 m	pied du Jura à 1000 m	pied du Jura à 1000 m	pied du Jura à 1000 m
5° 16°	5° 18°	5° 20°	6° 21°
FIABILITÉ: 9/10	FIABILITÉ: 9/10	FIABILITÉ: 8/10	FIABILITÉ: 8/10

SUR NOS LACS

Lac	Température de l'eau	Direction et vitesse du vent	Niveaux des lacs
Neuchâtel	12°	Bise 2 Bf	429.41 m
Bienn	11°	Bise 2 Bf	429.37 m

Niveau du lac des Brenets: 750.85 m

AIR DU TEMPS

Des Dragons et une absence

NICOLAS WILLEMIN
JOURNALISTE



Il a quitté Fribourg au début des années 1980 pour boulinguer professionnellement aux quatre coins de la planète. Il a pourtant toujours gardé un attachement particulier aux hockeyseurs de Gottéron. Dans les années 1970, il avait suivi ses premiers matches depuis la terrasse naturelle qui surplombait l'ancienne patinoire, alors non couverte, des Augustins sur les bords de la Sarine. Quand le club était descendu en première ligue en 1978, il lui était resté fidèle, attendant deux saisons pour remonter en ligue B, puis deux ans de plus pour rejoindre la ligue A que les futurs Dragons ne quitteront plus. C'était l'époque des deux Jean québécois, Lussier et Gagnon. Les dernières années aussi à la jonction du Gottéron et de la Sarine, avant de monter dans une nouvelle enceinte à Saint-Léonard. Depuis, il a toujours suivi avec passion les aventures du HC Fribourg-Gottéron. Les plus belles comme les plus difficiles. Jusqu'à ce terrible 3 janvier. Ce matin-là, mon frère a été brutalement emporté par une crise cardiaque. Dimanche soir, lors du dernier match de la demi-finale contre Genève-Servette et cette superbe victoire, je n'ai pas cessé de penser à lui devant ma télévision. Résidant à l'étranger, il avait toujours de la peine à suivre les rencontres en direct. Mais j'ai senti encore une fois sa présence. Et il sera bien sûr encore là pour les prochains matches contre Davos. Je n'ose imaginer l'émotion qui va m'êtreindre si le miracle d'un titre national si longtemps attendu se concrétisait. Mais que les Dragons gagnent ou perdent la finale, l'émotion sera de toute façon fraternelle et familiale.

SUDOKU DIFFICULTÉ 2/4 - N° 4534

Complétez la grille en utilisant les chiffres de 1 à 9. Ils doivent obligatoirement figurer une seule fois dans chaque ligne, chaque colonne et chaque carré de 3x3. Solution dans la prochaine édition d'«ArcInfo».

7	4							5
		2		4	3			
5		1	7	6				
4				9				2
		8				9		
6				8				7
				1	4	7		6
		3	7		8			
3							1	4

Solutions de la grille N° 4533

2	9	3	8	1	5	7	6	4
5	6	8	4	7	3	1	9	2
1	4	7	6	2	9	3	8	5
9	2	1	7	3	6	5	4	8
7	8	5	9	4	2	6	1	3
6	3	4	5	8	1	9	2	7
3	5	6	2	9	4	8	7	1
8	1	2	3	6	7	4	5	9
4	7	9	1	5	8	2	3	6



Hes-so VALAIS WALLIS
Haute Ecole de Gestion

Grille proposée par la filière Informatique de gestion

MOTS CROISÉS

N° 1917

HORIZONTALLEMENT: I. Maman, les p'tits bateaux... II. Gros échassier. Vieille vache. III. Officier de liaison. Il en fut un Terrible. IV. Langue du Nord. Tribune du maître d'autel. V. Pour attirer l'attention. Rentrée des glaces. VI. Inspiratrices musicales. VII. Fleuve du Venezuela. VIII. Amie de Miller. Variation en couleur. IX. Lettre grecque. Poète persan. X. Parfois pronom. Affaire classée. Pied de poulet.

VERTICALEMENT: A. Identité sonore des mots. B. Exprime le doute. Fleuve de Géorgie. C. Mettent à profit. D. Poisson comestible. Écorce de chêne. Tombeur de dames. E. Action de construire. F. Neuvième art. Occupation illégale. G. Montagne de Thessalie. Brume épaisse. H. Apposent leur griffe. I. Au cou des Vahinés. Bec dans l'eau. J. La Dame de Beauté. Département rural.

	A	B	C	D	E	F	G	H	I	J
I										
II										
III										
IV										
V										
VI										
VII										
VIII										
IX										
X										

SOLUTIONS DU N° 1916

HORIZONTALLEMENT: I. MICROCOSME. II. ÉDEN. OUTIL. III. SAC. TUF. GÉ. IV. OHIO. V. TOTEM. PÔLE. VI. ÉBERLUÉ. VII. OC. ÉLOIGNA. VIII. ROGNES. NON. IX. ARE. ESSAIS. X. XÉRUS. ÂTRE.

VERTICALEMENT: A. MÉSOETHORAX. B. IDAHO. CORE. C. CÉCITÉ. GER. D. RN. OEBEN. E. MÉLÈES. F. COUP. ROSS. G. OUF. PLI. SA. H. ST. BOUGNAT. I. MIG. LENOIR. J. ÉLEVÉ. ANSE.

PUBLICITÉ



«J'aurais dû annoncer l'ouverture de mon pub...»

BOOSTEZ VOTRE NOTORIÉTÉ AVEC NOUS!

IMPACT_medias

www.impactmedias.ch

CRÉATEURS DE PROXIMITÉ

IMPRESSUM

Editeur: SNP Société Neuchâteloise de Presse SA, Av. du Vignoble 3, 2000 Neuchâtel.

Directeur général et éditeur: Jacques Matthey.

Contact: contacts.arcinfo.ch / Tél. +41 32 723 53 00

Rédactrice en chef: Françoise Kuenzi

Pour contacter la rédaction, rendez-vous sur redaction.arcinfo.ch