

CANTON DE NEUCHÂTEL
ILS LUTTENT CONTRE LA
POLLUTION LUMINEUSE P5

VOLLEYBALL LE NUC VA
PERDRE SA LÉGENDE
TIA SCAMBRAY P11

SPECTACLE UN COMTE
DRACULA MITONNÉ
À LA CHAUX-DE-FONNIÈRE P7

JEUDI
16 AVRIL 2026
WWW.ARCINFO.CH

NO 87/CHF 3.70/€ 3.70 /
J.A. - 2000 NEUCHÂTEL

ARCINFO

À 1000M
~ 14° ~ 3° ☀️
EN PLAINE
~ 18° ~ 7° ☀️

ÉDITÉ À NEUCHÂTEL. NÉ EN 2018 DE LA RÉUNION DES QUOTIDIENS L'IMPARTIAL ET L'EXPRESS.

TÉMOIGNAGE

DES SÉANCES DE COACHING ONT DÉTRUIT SA VIE

Armand a voulu témoigner pour alerter. Il y a quelque temps, ce Neuchâtelois a voulu reprendre sa vie en main en s'inscrivant à des séances de coaching en ligne. De fil en aiguille, il se retrouve «seul et paumé», perd sa femme et son job. Comment en est-il arrivé là? Que peuvent faire les autorités face à ces «thérapies»? P2-3

DOPAGE

LES RAVAGES DES «PRODUITS MIRACLES»



Les saisies de produits dopants dits «miracles» augmentent en Suisse. Ce phénomène inquiète les instances chargées de lutter contre le dopage, car les substances contenues dans les colis interceptés sont dangereuses pour la santé. Les sportifs amateurs, avant tout des jeunes, sont les plus concernés. P13

HOCKEY PATRICK FISCHER DÉMIS DE SES FONCTIONS DE COACH NATIONAL

Swiss Ice Hockey a annoncé hier le licenciement du Zougais, dans la tourmente depuis les révélations concernant son certificat Covid falsifié. Il est remplacé par Jan Cadieux. P12



PORTES OUVERTES

VENEZ NOMBREUX !
ON VOUS RESERVE DES SURPRISES...

LIEU DE RDV
ROUTE DES GOUTTES D'OR 98,
2000 NEUCHÂTEL
Parking disponible au port d'Hauterive



SAMEDI
18 AVRIL
10:00 - 16:00

Pergolas - volets aluminium - moustiquaires - stores toile - stores à lamelles - stores intérieurs



Une victime dénonce une

Un Neuchâtelois a suivi des séances de coaching en ligne. Il assure avoir tout perdu à cause d'une mauvaise prise en charge. Problème: le milieu est très peu régulé et surveillé en Suisse.

PAR VICKY HUGUELET

→ «Ce que tu veux, c'est ce que tu es.» Dans le film «Gourou», sorti récemment au cinéma, le personnage de coach en développement personnel joué par Pierre Niney répète sans arrêt ce genre de formule. Il les fait répéter à une large audience, façon show à l'américaine. Dans le film, les autorités craignent les dérives sectaires. Hasard du calendrier, un Neuchâtelois nous a contactés pour nous confier le même genre de craintes à la suite d'un coaching qu'il a suivi. L'occasion de se questionner sur le phénomène.

Quelques données en chiffres

En France, il existe une Mission interministérielle de vigilance et de lutte contre les dérives sectaires (Miviludes).

Dans son rapport d'activité, la Miviludes annonce que 37% des près de 4600 demandes d'informations et des signalements concernaient la santé et le bien-être en 2024. Parmi ces 37%, 80% concernaient des non-professionnels de la santé.

En 2023, la Répression des fraudes du même pays révélait que 80% des «coachs bien-être» contrôlés présentaient des pratiques trompeuses.

Peu de signalements en Suisse

En Suisse, il n'existe pas d'organe semblable à Miviludes. Le Centre intercantonal d'information sur les croyances (CIC) remplit une mission différente et s'appuie sur d'autres méthodes, mais possède néanmoins quelques données chiffrées. Sur le total des demandes qui lui sont adressées par des particuliers ou des autorités, celles concernant la santé holistique correspond à 15%. Dans ce domaine, 5% des demandes totales sont jugées inquiétantes. «Ce n'est pas énorme, mais il faut considérer la nature des signalements, certains peuvent être extrêmement graves et modifier le baromètre», précise Manéli Farahmand.

116 demandes sur le coaching

Depuis la création du centre en 2002 et jusqu'à fin 2025, «nous avons reçu 116 demandes concernant le coaching et le développement personnel. 50% de ces demandes sont des inquiétudes, ce qui ne veut pas nécessairement dire qu'il y a des dérives, mais ce chiffre mérite qu'on y prête attention.» Manéli Farahmand, du CIC, souligne qu'«il y a de tout au niveau du profil et de l'éthique de ces personnes. Mais il y a également des dérives chez les professionnels de la santé mentale!»

LA VICTIME

«EN PRÈS DE DEUX ANS, J'AI PERDU MA FEMME, MON TRAVAIL ET J'AI EU DES PENSÉES SUICIDAIRES»

Armand*, habitant de Neuchâtel, veut dénoncer ce qu'il nomme «une dérive thérapeutique». Il tient à ce que le tout reste anonyme, pour éviter d'éventuelles représailles. Tout a commencé au moment où l'un de ses proches allait mal. «Il cherchait des réponses pour améliorer sa vie. Il est tombé sur un livre prônant une méthode visant à se libérer de ses peurs.»

80 balles de l'heure

Séduit, ce proche s'inscrit à des séances de coaching avec un homme formé à la méthode. Armand suit, pour ne pas rester sur la touche. «Je trouvais qu'il changeait rapidement et je me suis senti obligé de le suivre pour essayer de comprendre ce qui se passait.»



Ils te disent que tu as tout dans les mains pour réussir et que si tu n'y arrives pas, c'est de ta faute.»

ARMAND
LA VICTIME

Armand prend le pack de six séances de deux heures, «à 80 balles de l'heure», en ligne. Le but est de reprendre sa vie en main. «Avant ça, je faisais des crises d'angoisse. Et il est vrai que j'ai eu, un temps, la sensation d'aller mieux.»

Problème: «Cette méthode t'apprend à inhiber tes émotions. En soi, ne pas se laisser contrôler par ses émotions est une bonne chose. Mais là, c'est fait de manière rapide et

brutale. Depuis, je me sens déconnecté de tout et supérieur aux autres...»

D'après Armand, «les outils qui sont donnés pour l'après-thérapie sont vagues. Ils te disent que tu as tout dans les mains pour réussir et que si tu n'y arrives pas, c'est de ta faute. Il n'y a aucun cadre, aucun suivi.»

Plus de repères

Ainsi, «j'allais de plus en plus mal». A force de remises en question, qu'on lui dise qu'il n'est pas lui-même, Armand perd ses repères.

«On me disait que c'était un processus normal. Que tout est expérience, qu'il n'y a pas de danger et qu'il ne faut pas se laisser guider par ses peurs.»

Quand il confie des problèmes de travail ou de couple, on lui explique que cette vie ne lui correspond pas. Résultat: «J'ai perdu ma femme et mon job. Je me suis retrouvé seul



Armand* témoigne pour alerter la population (photo d'illustration).
ARCHIVES DAVID MARCHON

et paumé.» Depuis, il essaie de se reconstruire.

Comportement «étrange»

L'envie de témoigner l'a pris le jour où il a reçu un e-mail de son coach, disant qu'il arrêterait. «Il disait que certains de ses confrères étaient malveillants. Ça m'a alerté.» D'autant plus que «j'ai écrit au créateur de la méthode, qui m'a répondu le lendemain en visioconférence pour me dire que c'était l'autre qui était malveillant. J'ai trouvé étrange que ce gars ait le temps de m'appeler et veuille m'offrir des séances gratuites.»

Avec son témoignage, Armand veut alerter la population. «Il y a de plus en plus de thérapies alternatives, de coachs en développement personnel. Mais

avec quel encadrement?» Ce qui l'a également choqué, c'est qu'une fois la méthode terminée, «on t'invite à être accompagnant. Mais avec quelle formation? Le seul truc que ces gens ont en commun, avant de devenir 'guérisseurs', est qu'ils étaient malades...»

*Prénom fictif.



Et l'intelligence artificielle dans tout ça?

Se confier à ChatGPT ou Claude, c'est une pratique connue. Il est toutefois impossible de connaître les chiffres concernant l'utilisation de l'intelligence artificielle générative comme thérapeute, psy ou confident. Mais il semblerait que ce soit fréquent, les robots ayant la capacité de donner de l'attention 24 heures sur 24. Et surtout de dire aux gens ce qu'ils ont envie d'entendre. Isabelle Maillat Schreyer, respon-

sable communication du Service cantonal de la santé publique, rappelle une base: «Les chatbots sont des outils sans émotion ni expertises propres, notamment en termes de santé.»

Protection des données

Aline Herger, de la Société suisse de psychiatrie et psychothérapie, complète: «Les applications peuvent apporter un soutien, mais elles ne remplacent ni une éva-

luation diagnostique rigoureuse ni un traitement assuré par des professionnels qualifiés.» Ainsi, «les utilisateurs ne doivent pas être amenés à croire qu'ils suivent une forme de thérapie alors qu'ils utilisent en réalité un produit commercial d'auto-assistance». Aline Herger alerte également sur la protection des données: si un médecin est tenu au secret professionnel, l'intelligence artificielle ne l'est pas.

«Ce que tu veux, c'est ce que tu es.» Dans le film «Gourou», le personnage de coach en développement personnel joué par Pierre Niney répète sans arrêt ce genre de formule. DR

«dérive thérapeutique»

LA SURVEILLANCE

«NOUS NE FONCTIONNONS QUE SUR DÉNONCIATION»

Le médecin cantonal neuchâtelois Laurent Kaufmann confirme avoir été alerté par Armand. «Mon travail de surveillance s'applique aussi aux thérapies alternatives, qui ne sont pas soumises à autorisation.»

Il faut néanmoins que ceux qui produisent ces thérapies soient établis sur le sol cantonal. «Je n'ai aucune autorité sur les personnes établies à l'étranger qui proposent des prises en charge en ligne.» Ce qui est le cas de l'ex-coach d'Armand.

Loi sur la santé

Concernant les règles que doivent suivre les pratiquants de thérapies alternatives, Laurent Kaufmann renvoie à la loi sur la santé.

Elles doivent être «sans danger» et «relèvent de la seule responsabilité de ceux qui la dispensent». En outre, «elles ne peuvent faire l'objet d'aucune publicité».

Le service du médecin cantonal ne peut pas aller contrôler toutes les propositions qui existent.

«Nous ne fonctionnons que sur dénonciation. Si quelqu'un s'avérait être dangereux, des sanctions interviendraient. Ça va de l'avertissement à des amendes pouvant atteindre 20 000 francs.»

Le médecin cantonal peut également donner un préavis au Conseil d'Etat pour les interdictions de pratiquer.

Un cas «pas correct»

Mais que veut dire «dangereux»?

«C'est notre appréciation...»

Concernant la personne dénoncée par Armand, celle-ci interpelle et nous considérons que la prise en charge n'est pas correcte. Mais il n'y a pas d'autres témoignages en ce sens et ça s'est peut-être bien passé pour d'autres.»

Donc, «nous n'allons

pas ins-
truire,
mais
transmettre
le dossier à la
faïtière de psy-
chiatry pour
qu'éventuellement
elle se positionne.»

Gage à elle ensuite de voir si elle souhaite alerter la population.

Davantage de prévention nécessaire

Laurent Kaufmann assure recevoir «peu de dénonciations concernant les thérapies liées au bien-être mental». Mais il admet qu'il n'est pas facile pour une victime, parfois honteuse, de dénoncer. «Il faudrait que la Santé publi-



Le médecin cantonal, Laurent Kaufmann. ARCHIVES MURIEL ANTILLE

“ Si quelqu'un s'avérait être dangereux, des sanctions interviendraient.”

LAURENT KAUFMANN
MÉDECIN CANTONAL

que soit davantage proactive dans les messages de prévention.»

La prévention, c'est une des missions du Centre intercantonal d'information sur les croyances (CIC), qui vise à répondre aux inquiétudes de la population romande et tessinoise à l'égard des dérives sectaires.

Parmi les thèmes abordés par le CIC, la santé dite holistique, soit «toutes thérapies non conventionnelles qui se fondent sur ou mobilisent un référentiel religieux ou spirituel», souligne la directrice, Manéli Farahmand.

D'après elle, le recours au coaching et au développement personnel «augmente. Ces champs sont peu régulés et questionnent. Surtout avec les influenceurs en ligne.»

Il faudrait «davantage de régulation, de formation et d'encadrement. Mais il existe peu de financements pour réaliser de vraies enquêtes. La question est: qu'est-ce que les collectivités publiques veulent engager comme ressources pour comprendre ce champ et le réguler?»



“La question est: qu'est-ce que les collectivités publiques veulent engager comme ressources pour comprendre ce champ et le réguler.”

MANÉLI FARAHMAND
DIRECTRICE DU CIC

Comment différencier les coachs de vie des charlatans?

Le Centre intercantonal d'information sur les croyances (CIC) estime qu'il faudrait davantage de régulation, de formation et d'encadrement. Il n'a aucun pouvoir de surveillance, mais travaille sur la prévention.

C'est justement ce dernier point qui peut servir de levier pour éviter à d'autres personnes de vivre la situation de notre témoin. Voici des pistes de réflexion.

LES CONSEILS

S'informer sur la formation du coach/thérapeute: en Suisse, il n'est pas nécessaire d'être titulaire d'un diplôme pour devenir coach. Mais il existe des organisations reconnues au niveau international et national, selon le Centre intercantonal d'information sur les croyances (CIC): l'International Coaching Federation, l'European Mentoring & Coaching Council et la Société romande de coaching. Il existe un diplôme fédéral de thérapeute complémentaire.

S'informer sur le prix: «Vous pouvez prendre comme repère le tarif d'un professionnel de la santé. Ça donne un baromètre», note Manéli Farahmand, du CIC. Les assurances complémentaires se basent sur la Fondation suisse pour les médecines complémentaires et le Registre de médecine empirique pour définir les conditions de remboursements des thérapeutes.

S'informer sur le discours: «Il est notamment intéressant d'analyser le vocabulaire, de voir s'il y a un lien avec des mouvements religieux ou spirituels», note Manéli Farahmand. S'informer sur le déroulement des séances: «La thérapie a-t-elle lieu dans un endroit isolé ou dans un espace dédié, voire un hôpital?», interroge Manéli Farahmand.

Laurent Kaufmann, médecin cantonal, ajoute «une grande réserve concernant les pratiques offertes via les réseaux sociaux».

S'informer sur les techniques: «S'il y a un doute par rapport à un traitement, ça vaut la peine de contacter le médecin cantonal.» Si quoi que ce soit vous met mal à l'aise, il est préférable de s'interroger.

Envisager un suivi avec un psychologue/psychiatre en parallèle d'un coaching. Voire éviter le coaching selon la problématique à traiter. «S'il s'agit de problèmes importants, de questions existentielles, il vaut mieux se questionner sur les compétences des personnes qui les prendront en charge», détaille Manéli Farahmand.

LES MISES EN GARDE

Pas de dialogue? Isabelle Maillat Schreyer, responsable communication du Service cantonal de la santé publique, recommande de se méfier «des préceptes très injonctifs ou qui ne tolèrent pas le questionnement». Tout comme des «discours très polarisés» et des «refus de dialogue».

Tentatives d'isolement? Il faut faire attention si on cherche à «vous isoler ou vous éloigner de vos proches ou de professionnels de la santé reconnus et de confiance», ajoute Isabelle Maillat Schreyer. D'ailleurs, elle conseille de se méfier de coachs qui rejetteraient «dogmatiquement les discours professionnels 'officiels'».

De la poudre aux yeux? Si on vous fait «des promesses 'trop belles pour être vraies'» ou qu'on vous garantit une réussite seulement si vous continuez, cela devrait vous alerter selon Isabelle Maillat Schreyer.

De la manipulation? Si une personne exploite la détresse d'une autre ou «fait pression pour maintenir une relation thérapeutique à long terme» il faut fuir, ajoute Isabelle Maillat Schreyer. Concernant ce point, ce seront peut-être les proches qui pourront alerter la personne concernée.

LES RESSOURCES

En cas de doute, il est préférable de demander un deuxième avis. Il est toujours possible de contacter le CIC, pour des signalements, ressources ou conseils. Sinon, le Collège universitaire de médecines alternatives et complémentaires, en France, met à disposition un «questionnaire d'évaluation des risques liés aux pratiques de soins non conventionnelles» qui donne des clés.

Condamnée pour avoir pourri la vie de son ex

LA CHAUX-DE-FONDS Sylvia* a comparu pour pas moins de dix chefs d'accusation. Tous s'inscrivent dans le cadre de son couple dysfonctionnel.

PAR ÉLÉONORE DELOYE CARAVATI



La prévenue aurait envoyé des centaines de messages à la victime malgré une mesure d'éloignement. ARCHIVES CHRISTIAN GALLEY

Disputes explosives, conflits permanents. Difficile de définir autrement le couple formé par Sylvia* et Francesco* entre mars 2022 et l'été 2024. Les deux habitants de La Chaux-de-Fonds se sont fait face le 10 décembre 2025 devant le Tribunal des Montagnes et du Val-de-Ruz. Menaces, injures, violation de domicile, persécution... Ce ne sont que quelques-unes des dix accusations portées par Francesco contre son ancienne petite amie.

Agressions et menaces

A l'issue de deux ans de relation houleuse, il n'aura fallu que quelques semaines à Francesco après leur séparation pour déposer une première plainte contre Sylvia.

Il affirmait alors que son ex s'était introduite chez lui sans autorisation et avait refusé de sortir malgré ses demandes répétées. Elle l'aurait également frappé à plusieurs reprises et

agressé verbalement en public. «J'étais au terrain de foot où mes enfants jouent», a-t-il raconté au tribunal. «Elle m'y a retrouvé. On s'est disputé et elle m'a insulté devant mes enfants et les parents de leurs copains. Puis, elle m'a empêché de partir en se plaçant devant ma voiture.»

«Mes enfants étaient effrayés. A cause de cette histoire, j'ai perdu quelque temps mon droit de visite.» Lors d'une autre altercation, Sylvia se serait saisie d'un couteau et aurait menacé son conjoint, ce que l'intéressée a démenti. «C'est lui qui me provoquait et qui a sorti le couteau en disant: 'Vasy, plante-moi.' Si j'avais voulu le tuer, il ne serait pas là.»

Irrespect de l'injonction d'éloignement

Cette première plainte s'est soldée par une mesure d'éloignement empêchant Sylvia d'approcher le Chaux-de-Fonnier à moins de 300 mètres. Pourtant, d'après les déclara-

tions de la victime, la femme, âgée de 34 ans à l'époque, se serait rendue plusieurs fois dans son immeuble où vivait une de ses amies. Auditionnée par la police, cette dernière a confié que Sylvia «ne se souciait guère de cette mesure». «Je ne savais pas qu'il avait déménagé à cet endroit», s'est défendue l'accusée. «Je m'y rendais déjà avant. Je n'allais nulle part pour le provoquer, j'ai quand même le droit de vivre.»

Centaines de messages

De nombreux messages ont également été envoyés par Sylvia à Francesco après l'injonction d'éloignement. L'avocat de l'homme, Frédéric Hainard, a parlé de 20 méthodes différentes utilisées pour joindre son client: courriels, messages sur les réseaux sociaux et même par Twint. Au total, il a chiffré le nombre de messages envoyés par Sylvia à 900.

«Elle est capable d'appeler Francesco 35 fois en une nuit, huit fois en sept minutes», a-t-il

rapporté. «N'importe quel homme avec ce genre de comportement aurait été mis en garde à vue.»

De son côté, Sylvia a assuré que son ex répondait à ses messages et «initiait même certaines conversations».

Condamnée avec du sursis

Dans son jugement motivé rendu public le 27 janvier, la juge Aline Schmidt Noël indique que la jurisprudence ne permet pas de qualifier le comportement de Sylvia comme du stalking (harcèlement) même s'il «est inacceptable». Elle considère que les nombreux messages envoyés sont inappropriés tout en notant que Francesco a bel et bien répondu à plusieurs d'entre eux.

En revanche, la juge retient la menace au couteau. «Ce geste n'a rien d'anodin et le plaignant pouvait craindre pour son intégrité physique.»

Concernant les autres accusations, elle poursuit ainsi: «Elle a agi avec un mépris certain à l'égard du plaignant et a laissé perdurer ses agissements malgré les mesures d'éloignement (...), ce qui démontre également un mépris pour l'autorité.» Aline Schmidt Noël pointe du doigt le «comportement obsessionnel» de Sylvia et rappelle que la jeune femme a déjà deux condamnations à son actif: une pour calomnie en 2017 et une pour injures et menaces en 2019. Finalement, la prévenue a écoupé de 70 jours-amende à 30 francs (2100 francs au total) avec trois ans de sursis. Elle devra, entre autres, aussi verser une indemnité à Francesco de près de 4200 francs.

*Prénoms d'emprunt

La conciliation a échoué entre Unia et Singer

BOUDRY

Le syndicat et l'entreprise horlogère se sont retrouvés au Tribunal des prud'hommes au sujet du timbrage des pauses toilettes.

C'est un nouveau rebond dans l'affaire du «timbrage des pauses pipi»: la procédure de conciliation déposée en décembre 2024 par le syndicat Unia envers la manufacture horlogère boudryenne Singer a échoué. Les deux parties se sont retrouvées mardi devant le Tribunal des prud'hommes pour une première audience.

Pour rappel, le syndicat reproche à l'entreprise d'obliger ses employées et employés à timbrer lorsqu'ils se rendent aux toilettes. Une mesure qu'il juge discriminatoire au sens de la loi sur l'égalité, les femmes ayant

des réalités physiologiques différentes de celles des hommes (temps de déshabillage et d'habillage, fait d'uriner assise et non debout, cycle de règles, etc.). Singer estime au contraire que la question est réglée: à la suite d'une première procédure, lancée en 2022 après un contrôle de l'Office cantonal des relations et des conditions de travail, un accord avait été trouvé, l'entreprise accordant dorénavant trente minutes de pause supplémentaire par jour aux femmes qu'elle emploie.

Un jugement attendu

«Le timbrage des pauses est une mesure appréciée par notre personnel, et évite que des conflits émergent parce qu'un ou une telle fait trop long aux toilettes», indique Joris Engisch, patron de Singer. Le jugement du Tribunal des prud'hommes est donc particulièrement attendu par Unia, qui espère qu'il permettra de combler ce vide juridique. Le texte ne sera pas toutefois pas rendu avant plusieurs semaines, voire plusieurs mois. **ESL**

Le joli coup de com' du Bassin bleu

NEUCHÂTEL

Une story sur Instagram laissait penser que la fameuse cabine de camion qui accueille des DJ allait partir à la casse. Il n'en est rien...



La cabine accueille des DJ. DR

La story diffusée sur Instagram ce lundi par le Bassin bleu a fait tout son effet. On y voit la cabine de camion qui orne l'établissement être chargée sur une remorque, puis quitter le port de Neuchâtel. L'apparition, en surimpression, du mot «Dévasté», laisse penser que le personnel de l'établissement est anéanti par ce départ. Comment donc? Ne verra-t-on plus cette cabine, connue loin à la ronde, qui accueillait les DJ du Bassin bleu?

Depuis 2018

Contacté, Jonathan Perret l'avoue: «Cette vidéo, c'était un petit coup de com'. Elle a d'ailleurs produit tout son effet, puisqu'elle a obtenu plus de 1500 vues. Et en plus, il y a 'ArcInfo' qui m'appelle», ajoute le patron en rigolant. Récupérée sur un camion à

Boudry, puis transformée, cette installation est présente dans le port depuis 2018. «Nous l'avons envoyée dans un sanatorium, dont elle va revenir toute pimpante», indique-t-il. Comprenez: elle va subir une rénovation dans une carrosserie, avant de revenir là où elle se trouvait.

«A la base, cette cabine était destinée uniquement aux DJ, mais il y a énormément de personnes qui montent dedans, des gens d'ici comme des touristes. Nous nous devons donc de la remettre en état, y compris pour des questions de sécurité. Durant la mauvaise saison, il y a même des sans-abri qui s'y installent.» Il en coûtera 4000 francs pour redonner un coup de jeune à cette installation «qui a vu de nombreuses personnes de la région faire leurs débuts en tant que DJ». **PHO**

PUBLICITÉ



De la région.
Pour la région.

à partir de 2 articles

20%

20
Années
Neuchâtel présente

MIGROS

Toutes les flûtes
«De la région.»,
p. ex. au beurre, 100 g,
2.24 au lieu de 2.80

Société coopérative Migros Neuchâtel-Fribourg.
Offre valable uniquement du 16.04 au 22.04.2026, jusqu'à épuisement du stock.

MIGROS



CLIQUEZ

Ils se battent pour le droit à la nuit

CHAMBRELIEN L'association Nuitschâtel veut sensibiliser la population à la pollution lumineuse et lutter contre un éventuel retour en arrière sur l'extinction nocturne de l'éclairage public.

PAR NICOLAS HEINIGER

Fin 2022, alors que la guerre en Ukraine conjugée à l'arrivée de l'hiver faisaient craindre une pénurie énergétique, le Conseil d'Etat neuchâtelois encourageait les Communes à éteindre l'éclairage public entre minuit et 5h du matin. Une mesure très largement mise en œuvre, qui a fait du canton de Neuchâtel un pionnier en la matière. Pourtant, l'extinction nocturne pourrait être menacée par «des arguments sécuritaires non étayés ou des risques de récupération politique comme on vient de le voir lors de la dernière campagne électorale en France (réd: avant les élections municipales de mars 2026, lire l'encadré)», craint Laurent Debrot, conseiller général vert à Val-de-Ruz, ancien député et passionné par le sujet depuis plus de dix ans.



Les fondateurs de Nuitschâtel: le biologiste Michel Blant, l'étudiant en biogéosciences Noé Dubois et le conseiller général à Val-de-Ruz Laurent Debrot (de gauche à droite). NICOLAS HEINIGER

Mauvais pour la faune

C'est pourquoi cet agriculteur bio retraité vient de lancer Nuitschâtel, aux côtés du biologiste Michel Blant et de Noé Dubois, étudiant en biogéosciences. L'association, qui s'est présentée à la presse hier à Chambrélie, a un objectif double: réduire la pollution lumineuse dans le canton de Neuchâtel et même au-delà, mais aussi devenir un acteur de référence du domaine, en proposant des bases de données et un réseau de spécialistes. Elle coorganise une conférence sur le sujet le 29 avril à Rochefort. Un point ne fait plus débat:

l'éclairage nocturne constitue une véritable plaie pour les insectes, oiseaux ou mammifères. «Depuis environ 30 ans, nous avons des données solides quant à l'influence de la pollution lumineuse sur la faune», note Michel Blant. A titre d'exemples, il indique que les papillons de nuit sont attirés par les lampadaires jusqu'à 250 m de distance, puis s'épuisent en volant autour. Que les allées éclairées constituent des barrières pratiquement infranchissables pour les chauves-souris. Ou que les hérissons évitent les zones illuminées, car le ris-

que d'y devenir une proie est plus élevé.

Fin d'une exception

Les points de friction tournent autour de la sécurité. Routière tout d'abord: en 2022, le Conseil d'Etat avait temporairement levé l'obligation qu'ont les Communes de maintenir un éclairage nocturne sur les passages piétons. Or, cette mesure temporaire prend fin dans quelques jours, le 1er mai. Pourtant, note Laurent Debrot, «dans la région, le seul accident mortel survenu de nuit sur un passage piéton (réd: aux Emibois en 2016) a eu lieu alors que

le passage était éclairé». Certaines Communes, comme Boudry, vont installer des détecteurs permettant d'augmenter automatiquement l'intensité lumineuse à l'approche des marcheurs. Mais cela est souvent compliqué à mettre en place, et donc coûteux, souligne Michel Blant.

Sentiment d'insécurité

Aucune étude ne permet non plus d'établir un lien entre extinction nocturne et recrudescence des incivilités ou des agressions. En revanche, le sentiment d'insécurité a tendance à augmenter

lorsque l'éclairage est éteint. Dans un récent rapport d'information du Conseil communal de Neuchâtel sur le développement de la vie nocturne, on peut notamment lire: «Maintenir un niveau d'éclairage suffisant dans certains secteurs de vie nocturne contribue à créer un environnement plus sûr et accueillant, en favorisant la visibilité et en réduisant le sentiment d'insécurité.» Certains élus souhaiteraient d'ailleurs «rallumer» les zones proches des lieux festifs. A titre personnel, Laurent Debrot n'y est pas favorable: «Instaurer ce jour permanent, ce

n'est pas tenable à long terme.» Noé Dubois est plus nuancé: «Il serait intéressant d'avoir des femmes dans notre association et de leur demander leur avis.»

Sur le fond toutefois, il partage l'avis de ses collègues: «L'éclairage a toujours été un symbole de progrès, un signe de positivisme. Il est temps de valoriser l'obscurité pour ce qu'elle permet: le repos et la sauvegarde de la biodiversité.»

Conférence sur la pollution lumineuse le 29 avril à 19h30 à la salle des Tablettes, à Rochefort. Infos sur rochefort.ch

En France, une question brûlante

Si, en Suisse en général et dans le canton de Neuchâtel en particulier, l'extinction nocturne est bien accueillie par les habitants, la situation est un peu différente chez nos voisins français. A Besançon, le rétablissement de l'éclairage nocturne de l'emblématique citadelle a été l'une des premières mesures qu'a prises le nouveau maire Les Républicains (droite) de Besançon après son élection fin mars. L'éclairage avait été supprimé en 2020 par la précédente maire, une Verte.

Cet acte a immédiatement déclenché un tollé chez les défenseurs de l'environnement. Une trentaine de scientifiques ont adressé une lettre ouverte au maire. Ce dernier assure qu'il s'agit d'une solution «provisoire» en attendant un nouveau système d'éclairage qui, assure-t-il, apportera «une réponse durable et innovante».

Besançon n'est pas la seule ville française qui connaît un retour en arrière en la matière. A Obernai, en Alsace, tous les candidats et candidates aux élections municipales, qui ont eu lieu en mars, ont promis durant leur campagne de revenir en arrière sur l'extinction nocturne qui avait été instaurée. Cela à la suite de plaintes des citoyens et citoyennes. Le «rallumage» des villes a parfois été un argument électoral. Comme à Bordeaux, où le nouveau maire macroniste (qui a succédé à un écologiste) a mis à exécution cette promesse de campagne.

EAU CALCAIRE DANS LE CANTON DE NEUCHÂTEL : LE PROBLÈME INVISIBLE QUI PEUT COÛTER CHER AUX PROPRIÉTAIRES

En Suisse, 50% des ménages ont une eau calcaire.

Traces blanches sur les robinets, parois de douche difficiles à nettoyer, linge rêche, peau qui tire, appareils qui s'entartrent : dans le canton de Neuchâtel, ces désagréments du quotidien sont souvent liés à une eau calcaire. Mais au-delà de l'inconfort, ce phénomène peut aussi avoir un impact sur les équipements de la maison.

Car le calcaire ne se contente pas de laisser des dépôts visibles. Il s'accumule également là où on ne le voit pas : dans le boiler, les canalisations, le lave-linge, le lave-vaisselle ou encore la cafetière. Conséquence : davantage d'entretien, une usure plus rapide de certains appareils et des frais qui peuvent augmenter avec le temps. À titre d'exemple, 2 mm de calcaire sur un boiler peuvent entraîner jusqu'à 16% de surconsommation électrique.

«Beaucoup de propriétaires remarquent les traces sur les robinets, mais le plus coûteux est souvent invisible», explique Fabrice Brulhart de

Culligan Suisse. «Le tartre agit aussi dans les installations et peut peser sur la durée de vie des équipements.»

Pour limiter durablement ces effets, il existe des solutions qui agissent dès l'arrivée de l'eau dans la maison. C'est le rôle de l'adoucisseur Culligan, qui permet de réduire la dureté de l'eau et de mieux protéger l'habitat au quotidien. Moins de tartre, moins de nettoyage, moins de lessive et de savons avec l'eau adoucie, des appareils mieux préservés, un linge plus souple ainsi qu'une peau moins agressée: les bénéfices sont à la fois pratiques et durables.

Culligan propose également Click&Drink, un sys-



tème de filtration de l'eau de boisson qui s'installe simplement sur le robinet de cuisine, sans perçage. Cette solution permet de filtrer l'eau à la demande et de réduire notamment le goût de chlore, certains pesticides, PFAS et résidus médicamenteux, tout en limitant l'achat de bouteilles en plastique. o

Présent en Suisse depuis plus de 45 ans, Culligan accompagne les particuliers avec des équipes locales chargées du conseil, de l'installation et de l'entretien.

Vous êtes propriétaire dans le canton de Neuchâtel ? Vous souhaitez une analyse personnalisée, gratuite et sans engagement de votre eau à domicile ?
Ecrivez-nous sur :
- culligan.ch, rubrique « nous contacter »
- par e-mail : mktg@culligan.ch

HITS

de la semaine

16.4 - 22.4.2026



27%

7.95
au lieu de 10.95

Asperges vertes
Espagne/Italie,
la botte de 1 kg



33%

8.95
au lieu de 13.50

Saumon fumé de l'Atlantique Migros
d'élevage, Norvège, 300 g,
en libre-service, (100 g = 2.98)



30%

4.80
au lieu de 6.90

Filet de bœuf Black Angus Migros
Uruguay, les 100 g,
en libre-service



à partir de 2 articles

30%

Toutes les mozzarellas Alfredo
p. ex. boule, 150 g, **1.02** au lieu de 1.45,
(100 g = 0.68)



lot de 10

40%

Tous les Ice Tea cultes en brique
10 x 1 litre, p. ex. citron, **4.98** au lieu de 8.30,
(100 ml = 0.05)



lot de 3

33%

7.-
au lieu de 10.50

Röstis Original M-Classic
3 x 750 g, (100 g = 0.31)

Les IMBATTABLES

de fin de semaine!

De ce jeudi à ce dimanche uniquement



à partir de 2 articles

30%

Avocats Migros Bio
Pérou/Espagne, la pièce, **1.37** au lieu de 1.95,
valable du 16.4 au 19.4.2026



lot de 2

33%

15.70
au lieu de 23.45

Émincé de poulet Optigal
Suisse, 2 x 350 g,
(100 g = 2.24), valable du
16.4 au 19.4.2026



31%

5.45
au lieu de 7.90



Entrecôte de bœuf IP-SUISSE, le morceau
les 100 g, en libre-service,
valable du 16.4 au 19.4.2026

Jusqu'à épuisement du stock.
Les articles M-Budget et ceux bénéficiant déjà
d'une réduction sont exclus de toutes les offres.

MIGROS

«On en fait un spectacle pour éviter aux gens de le lire!»

NEUCHÂTEL / LA CHAUX-DE-FONDS «Dracula» les a enfin réunis! Les Petits Chanteurs à la gueule de bois et les Batteurs de pavés ont donné vie au plus célèbre des vampires. A voir au Passage et à la Plage des Six Pompes.

PAR SOPHIE WINTELER

«**O**n travaille dans le canton de Neuchâtel et on n'a pas eu les subventions voulues, mais... cher public, vous allez tout de même assister à une scène extraordinaire. Dracula va marcher sur un mur, comme un lézard!»

Dracula, vêtu d'une cape noire à col rouge, rampe puis avance alors à quatre pattes sur le sol nu du théâtre du Passage. «N'est-ce pas un truc de dingue?», lâche avec emphase Manu Moser, narrateur de cette nouvelle création, actuellement en répétition.



Au début, on ne voulait pas montrer le comte Dracula. Après, disons que je me suis dévoué pour endosser le rôle.»

LAURENT LECOULTRE
ACTEUR DES BATTEURS DE PAVÉS

Le truc de dingue est déjà d'avoir réuni pour la première fois deux acteurs culturels phares de La Chaux-de-Fonds, les Petits Chanteurs à la gueule de bois et les Batteurs de pavés. Des allumés du spectacle, chacun dans leur genre, ce qui permet d'allier, comme ils le soulignent, «l'art fougueux de l'adaptation tout terrain des uns avec le ciselage de chansons impertinentes des autres».

Quant à Dracula (Laurent Lecoultré), on le verra plusieurs



«Dracula» revu et corrigé par les Petits Chanteurs à la gueule de bois et les Batteurs de pavés. De gauche à droite, en haut, Raphaël Pedroli, Laurent Lecoultré (le vampire) et Frédéric Erard. En bas, Manu Moser et Lionel Aebischer. MURIEL ANTILLE

fois faire le lézard, puis danser sur une chanson interprétée par Lionel Aebischer, Frédéric Erard et Raphaël Pedroli. Car cette joyeuse bande de chevelus et barbus répète les entrées et les sorties de ce «Dracula», à voir les 21 et 22 avril à Neuchâtel.

Massacrer des grands classiques

On connaissait l'appétit des Batteurs de pavés pour l'adaptation

de grands classiques de la littérature, tels que «Cyrano de Bergerac», «Germinal», «Hamlet» ou «Les Misérables».

Des textes que Manu Moser et Laurent Lecoultré, piliers de la troupe, triturent dans tous les sens (eux parlent de «massacre»), pour donner du sens, justement, à des spectacles de rue, mais pas que, tonitruants, loufoques et décapants.

«Avec Manu, on boit tous les jours le café, on partage des lo-

caux. Ça fait bien trois ans qu'on se disait qu'il était temps de faire quelque chose ensemble», explique le musicien Frédéric Erard. Et bizarrement le choix de jouer «Dracula» vient des Petits Chanteurs. L'explication vient peut-être du côté de Raphaël Pedroli, le seul du quintet qui avait lu le livre.

Livre «indigeste, long, répétitif», assène Manu Moser. D'où l'idée d'en faire un spectacle «pour éviter aux gens de le lire. On l'a con-

densé au maximum, tout en restant fidèle au texte.» Dites merci à ces messieurs!

«Dracula» est un roman épistolaire de l'écrivain irlandais Bram Stoker, publié en 1897. Au cinéma, le vampire tient le rôle principal dans quelque 200 films.

«Dracula» joué au théâtre et dans la rue

Laurent Lecoultré, l'homme à la cape, en a vu pas mal, dont un bon nombre de navets. «Au

début, on ne voulait pas montrer le comte Dracula. Après, disons que je me suis dévoué pour endosser le rôle.» Les autres diront plutôt qu'il y tenait. Impossible de connaître la vérité!



On ne fait pas de morale ou de politique.»

LIONEL AEBISCHER
L'UN DES PETITS CHANTEURS
À LA GUEULE DE BOIS

Ce qui les a attirés dans cette œuvre? «Le texte est brûlant d'actualité. Il parle d'un étranger qui vient en Angleterre pour acheter une maison, des terrains et il tue des jeunes filles. Les Anglais le chassent et le poursuivent pour le tuer jusqu'à sa demeure, en Transylvanie», évoque Manu Moser. «Ça rappelle tout de même un épisode au Venezuela où on enlève un président pour l'enfermer aux États-Unis.»

«Mais on ne fait pas de morale ou de politique», ajoute Lionel Aebischer.

Chanté, joué, narré, ce «Dracula» version décoiffant sera joué dans des théâtres et dehors. Notamment au festival de la Plage des Six Pompes, à La Chaux-de-Fonds, les 5 et 6 août.

«Dracula», par les Petits Chanteurs à la gueule de bois et les Batteurs de pavés, mardi 21 avril à 20h et mercredi 22 à 18h30 au théâtre du Passage à Neuchâtel. Dès 10 ans. Réservations: theatredupassage.ch

PUBLICITÉ



www.impactmedias.ch

«En face, ils cartonnent, j'aurais dû faire de la pub...»

BOOSTEZ
VOTRE
NOTORIÉTÉ
AVEC NOUS!

IMPACT_medias

CRÉATEURS DE PROXIMITÉ

Ferblanterie - Couverture
F. & J. Vuille



MAÎTRISE FÉDÉRALE

2017 Boudry
Fbg Philippe-Suchard 4
Tél. 032 842 17 88 -
032 842 61 70
Portable 079 299 90 15
info@ferblanterievuille.ch

- Ferblanterie et couverture
- Entretien de toutes toitures
- Pose et entretien de fenêtres de toiture «Velux»

Une entreprise familiale
qui ne transige jamais sur la qualité!

◦ EMPLOI ◦ IMMO
◦ VÉHICULES
◦ DIVERS

PA ANNONCES
PETITES

C'EST TOUT TROUVÉ avec nos PETITES ANNONCES ARCInfo

IMMO

À vendre

COMBIEN VAUT VOTRE MAISON? Estimation gratuite en 3 minutes. Evaluation instantanée basée sur 70 critères fiables. Démarrez votre estimation sur: www.palombo-immobilier.ch, tél. 079 362 62 66 ou tél. 032 730 24 24

À louer

NEUCHÂTEL, rue Martenet 20, 4 pièces, 70,5m², orienté sud-ouest, cuisine agencée, salle de bains (baignoire), WC séparés, balcon sud, vue sur le lac et les Alpes sans vis-à-vis, cave, proche des transports publics et de l'autoroute. Chiens non admis. Loyer: CHF 1290.- + CHF 300.- de charges. Libre de suite ou à convenir, préférence à personne seule ou en couple. Tél. 079 206 45 55

EMPLOI

Demandes d'emploi

JE SUIS UN JEUNE HORLOGER PASSIONNÉ et je souhaite ouvrir ma propre boutique, pour cela, j'achète toutes sortes de montres. Montres de marque ou pas, en bon état, abimées ou même hors-service, peu importe l'état, chaque montre compte. Votre montre oubliée dans un tiroir peut m'aider à avancer dans mon projet. N'hésitez pas à me contacter au tél. 076 597 47 31

VÉHICULES

ACHÈTE AU MEILLEUR PRIX: BUS, VOITURES. 7/7. Toutes marques de véhicules, autos, Jeep, camionnettes, tracteurs, bus, utilitaires, 4x4, pick-up, etc. Etat et kilomètres indifférents. Enlèvement rapide. Paiement cash. Tél. 078 927 77 23, jusqu'à 22h

ACHÈTE VÉHICULES TOUTES MARQUES, CASH 7J/7: voitures, bus, camionnettes, Jeep, 4x4, pick-up, fourgons, utilitaires. Etat et kilomètres indifférents. Déplacement rapide et sérieux. Disponible 7j/7. Paiement cash sur place. Tél. 079 502 53 54

DIVERS

Divers

MONSIEUR DIYA MARABOUT GRAND VOYANT médium et guérisseur traditionnel. Vous aide à résoudre tous vos problèmes: couple, travail, finance, clientèle. Paiement après résultat. Déplacement possible. Me contacter au tél. 078 244 07 98

RECOLLAGE DE CHAISES. Toutes restaurations: tables, fauteuils, canapés, armoires, etc. Vernis ou peinture. Fabrication sur mesure de meubles. Devis gratuit. Ebénisterie La Chignole, rue du Collège 21, 2207 Coffrane. Tél. 032 857 29 08, www.lachignole.ch

MARCHÉ AUX PUCES DU JARDIN ANGLAIS, samedi de 10h à 17h

THÉ DANSANT AVEC PUSSYCAT LIVE MUSIQUE, dimanche 19 avril dès 11h30: repas tunisien, tajine, salade, couscous veau ou poulet, légumes, gâteau aux amandes maison, musique comprise, CHF 27.50. Restaurant du Soleil, rue du Locle 3b, La Chaux-de-Fonds, tél. 032 914 02 00. Menu de la semaine: CHF 19.50. Plus de 150 jeux de 3 à 100 ans.

Cherche à acheter

ACHAT ANTIQUITÉS: WWW.CB-ARTS.CH. Tous les objets peuvent nous intéresser, meubles, tableaux, bijoux, montres, bibelots, objets d'art, tapis, argenterie, monnaies, étains, horlogerie. Egalement service de débarras complet (villas, appartements, caves, greniers, etc.). Déplacement et expertise gratuits, paiement cash. Chris Birchler & Fils, tél. 079 351 89 89 - contact@cb-arts.ch

BONJOUR, j'achète au meilleur prix! Horlogerie, étains, argenterie, pièces de monnaie, bijouterie ainsi que sabres et objets militaires, ancienne maroquinerie de marque! Au plaisir, F. Gerzner, Tél. 076 265 69 03

ÉROTIQUE

WWW.FGIRL.CH – 2100 ANNONCES ÉROTIQUES! Visitez l'annuaire n°1 des rencontres coquines de votre région. Découvrez les escorts girls, mas-seuses et transsexuels de Neuchâtel, Le Locle et La Chaux-de-Fonds. Des centaines de vidéos, photos et avis vous attendent. Contactez aussi les coquines de Genève, Lausanne, Fribourg, Jura et Berne sur www.Fgirl.ch

Les contraintes liées à la production sont multiples. **ANNONCE IMPORTANTE.** Contre la faim. Nous faisons tous partie de la solution. **SWISSAID**

Votre petite annonce dès CHF 30.-!

1 petite annonce = CHF 30.- + TVA pour 1 parution
Annonces à caractère commercial dès CHF 60.- + TVA

Comment insérer?

Délai de parution: 2 jours ouvrables avant midi.
Edition tous-ménages: 3 jours ouvrables avant midi.

DEMANDEZ UN DEVIS!

@ neuchatel@impactmedias.ch
032 723 52 00

ARCInfo PARTENAIRE MÉDIA

9^e fête de la TÊTE DE MOINE
1^{er}-3.5.2026 * Bellelay

«Nos montagnes»

Billets en ligne pour le brunch

Marché des produits du terroir, concours international de plateaux de fromage, fabrication de Tête de Moine, fondue géante, brunch avec produits régionaux...
Infos et réservations: fete.tetedemoine.ch

HÔTE D'HONNEUR Berner Alpsee Berner Habelkose
EHRENGAST

Suisse. Naturellement.

ARCInfo

INVESTI

ENGAGÉS À VOUS FOURNIR UNE INFO DE QUALITÉ.

Rejoignez-nous et suivez l'actualité de notre région.

arcinfo.ch



SALLES DE NEUCHÂTEL
Apollo Faubourg du Lac 21
Arcades Faubourg de l'Hôpital 5
Bio Faubourg du Lac 27
Rex Faubourg de l'Hôpital 16
Studio Faubourg du Lac 7
SALLES DE LA CHAUX-DE-FONDS
Plaza Rue de la Serre 68
Scala Rue de la Serre 52
Numéro de tél pour toutes informations 0900 900 920 CHF 0.80/appel + CHF 0.80/min www.cinepel.ch

SUPER MARIO GALAXY LE FILM
Arcades Neuchâtel
<i>JE</i> 3D VF 16h00, 2D VF 18h15, 3D VF 20h30 <i>VE</i> 16h00, 2D VF 18h15, 3D VF 20h30 <i>SA</i> 2D VF 13h30, 3D VF 16h00, 2D VF 18h15, 3D VF 20h30, <i>DI</i> 2D VF 13h30, 3D VF 16h00, 2D VF 18h15, 3D VF 20h30. <i>MA</i> 3D Ang/f/a 20h30
Apollo Neuchâtel
<i>DI</i> VF 10h15
Scala La Chaux-de-Fonds
<i>DI</i> VF 11h00, 13h30
Plaza La Chaux-de-Fonds
<i>JE</i> 2D VF 15h30, 3D VF 18h00, 2D VF 20h15 <i>VE</i> VF 15h30, VF 18h00, 3D VF 20h15 <i>SA</i> 2D VF 15h30, VF 18h00, 3D VF 20h15 <i>DI</i> 2D VF 15h30, 3D VF 18h00, 2D VF 20h15 <i>LU</i> VF 18h00, 3D VF 20h15 <i>MA</i> 18h00, 2D VF 20h15
Animation. SUPER MARIO GALAXY est un film d'animation inspiré de l'univers du célèbre jeu Super Mario Bros
<i>De Aaron Horvath, Michael Jelenic.</i>
<i>6/10 ans. 98 minutes. 3e semaine</i>
AU FIL DE L'EAU
Apollo Neuchâtel
<i>VE</i> <i>Sans dialogue</i> 16h30. <i>DI</i> 16h30
Animation. Un programme de 5 courts métrages pour découvrir l'eau sous toutes ses formes qui vous plongera dans des univers aquatiques merveilleux.
<i>De Diek Grabler, Gil Alkabetz, Chantal Peten, Elizaveta et Polina Manokhina, Alois di Leo, Marcus Vinic.</i>
<i>0/6 ans. 41 minutes. 3e semaine</i>

CHERS PARENTS
Apollo Neuchâtel
<i>JE</i> VF 18h15. <i>SA</i> 18h15. <i>LU</i> 18h15
Comédie. Quand Alice et Vincent Gauthier convoquent en urgence leurs trois enfants, la fratrie débarque affolée craignant le pire... <i>De Emmanuel Patron. Avec André Dussollier, Miou-Miou, Arnaud Ducret, Pauline Clement.</i>
<i>8/10 ans. 86 minutes. 8e semaine</i>
COCORICO 2
Apollo Neuchâtel
<i>JE</i> VF 12h30, 17h30. <i>VE</i> 12h30, 17h30 <i>SA</i> 12h30, 17h30. <i>DI</i> 12h30, 17h30 <i>LU</i> 12h30, 17h30. <i>MA</i> 12h30, 17h30
Scala La Chaux-de-Fonds
<i>JE</i> VF 17h45. <i>VE</i> 17h45. <i>SA</i> 17h45 <i>DI</i> 13h00, 17h45. <i>LU</i> 15h00, 17h45 <i>MA</i> 17h45
Comédie. Après avoir découvert la vérité sur leurs origines, grâce à des tests ADN aux résultats pour le moins surprenants, les Bouvier-Sauvage et les Martin décident d'enterrer la hache de guerre, pour organiser le mariage de leurs enfants.
<i>De Julien Hervé. Avec Christian Clavier, Didier Bourdon, Sylvie Testud.</i>
<i>8/10 ans. 104 minutes. 2e semaine</i>
COMPOSTELLE
Apollo Neuchâtel
<i>JE</i> VF 17h45. <i>VE</i> 17h45. <i>SA</i> 17h45 <i>DI</i> 10h00, 17h45. <i>LU</i> 15h00, 17h45 <i>MA</i> 17h45
Scala La Chaux-de-Fonds
<i>VE</i> VF 17h45. <i>DI</i> 10h30, 17h45. <i>LU</i> 15h15 <i>MA</i> 17h45
Drame. Inspiré d'une histoire vraie.
<i>De Yann Samuël. Avec Alexandra Lamy, Julien Le Berre, Mélanie Doutey, Eric Métayer, Cyril Gueï, Malik Amraoui.</i>
<i>12/12 ans. 113 minutes. 3e semaine</i>

GOAT - RÊVER PLUS HAUT
Apollo Neuchâtel
<i>JE</i> VF 15h00. <i>SA</i> 15h00
Aventures. Après Spider-Man: Across the Spider-Verse, le studio Sony Pictures Animation revient avec GOAT – REVER PLUS HAUT, une comédie d'action originale au cœur d'un monde entièrement peuplé d'animaux..
<i>De Tyree Dillihay et Adam Rosette.</i>
<i>8/10 ans. 95 minutes. 10e semaine</i>

JUMPERS
Apollo Neuchâtel
<i>VE</i> VF 15h00. <i>DI</i> 15h00
Scala La Chaux-de-Fonds
<i>DI</i> VF 13h00
Animation. Mabel, une adolescente passionnée par les animaux, saute (littéralement!) sur l'occasion d'essayer une nouvelle technologie révolutionnaire permettant de communiquer avec eux d'une manière totalement inédite... en se glissant dans la peau d'une adorable femelle castor.
<i>De Daniel Chong.</i>
<i>6/8 ans. 104 minutes. 7e semaine</i>

I SWEAR
Apollo Neuchâtel
<i>JE</i> Angl/f/a 12h00. <i>VE</i> VF 12h00 <i>DI</i> Angl/f/a 12h00. <i>LU</i> 12h00 <i>MA</i> VF 12h00
Bio Neuchâtel
<i>JE</i> VF 20h00. <i>VE</i> Angl/f/a 20h00 <i>SA</i> VF 20h00. <i>DI</i> Angl/f/a 20h00 <i>LU</i> VF 20h00
Scala La Chaux-de-Fonds
<i>JE</i> VF 17h45. <i>SA</i> 17h45. <i>DI</i> 10h30. <i>LU</i> 17h45
Drame. Le biopic sensible et plein d'humour I SWEAR, qui retrace la vie de John Davidson, militant écossais atteint du syndrome de Tourette, a remporté un franc succès au box-office britannique.
<i>De Kirk Jones. Avec Peter Mullan, Shirley Henderson, Robert Aramayo.</i>
<i>12/12 ans. 121 minutes. 2e semaine</i>

JUSTE UNE ILLUSION
Apollo Neuchâtel
<i>JE</i> VF 12h15. <i>VE</i> 12h15. <i>SA</i> 12h15. <i>DI</i> 12h15 <i>LU</i> 12h15. <i>MA</i> 12h15
Studio Neuchâtel
<i>JE</i> VF 17h45, 20h15. <i>VE</i> 17h45, 20h15 <i>SA</i> 17h45, 20h15. <i>DI</i> 17h45, 20h15 <i>LU</i> 17h45, 20h15. <i>MA</i> 17h45
Bio Neuchâtel
<i>MA</i> VF 20h15
Scala La Chaux-de-Fonds
<i>JE</i> VF 15h15, 20h15. <i>VE</i> 15h15, 20h15 <i>SA</i> 15h15, 20h15. <i>DI</i> 15h15, 20h15 <i>LU</i> 15h15, 20h15. <i>MA</i> 20h15
Drame. 1985. Vincent, bientôt 13 ans, vit en banlieue parisienne dans une famille de la classe moyenne, entre un grand frère distant et des parents en conflit permanent.
<i>De Olivier Nakache, Eric Toledano. Avec Camille Cottin, Louis Garrel, Pierre Lottin.</i>
<i>10/12 ans. 119 minutes. 1re semaine</i>
<i>Première suisse</i>

L'ENFANT DU DÉSERT
Apollo Neuchâtel
<i>JE</i> VF 14h30. <i>VE</i> 14h30. <i>SA</i> 14h30. <i>DI</i> 14h30
Scala La Chaux-de-Fonds
<i>JE</i> VF 15h45. <i>VE</i> 15h45. <i>SA</i> 15h45. <i>DI</i> 15h45
Aventures. Une jeune fille de 12 ans, Sun, découvre que le récit de «l'enfant autruche perdu dans le désert» que lui raconte son grand-père depuis qu'elle est petite n'est pas un conte, mais bien une histoire vraie.
<i>De Gilles de Maistre. Avec Neïge de Maistre, Kev Adams, Nahel Tran, Nahil Bouazzaoui, Zayn Sekkat.</i>
<i>6/8 ans. 91 minutes. 2e semaine</i>
LA MAISON DES FEMMES
Apollo Neuchâtel
<i>DI</i> VF 9h45
Drame.
<i>De Mélisa Godet. Avec Juliette Armanet, Aure Atika, Karin Viard, Pierre Deladonchamps, Laetitia Dosch, Oulaya Amamra, Eye Haidara.</i>
<i>12/14 ans. 94 minutes. 6e semaine</i>

LE CRIME DU 3E ÉTAGE
Apollo Neuchâtel
<i>VE</i> VF 18h15. <i>DI</i> 18h15. <i>MA</i> 18h15
Drame. Colette, passionnée d'Hitckcock, soupçonne Yann, le nouveau voisin, d'avoir tué sa femme.
<i>De Rémi Bezanson. Avec Gilles Lellouche, Laetitia Casta, Guillaume Gallienne.</i>
<i>12/14 ans. 94 minutes. 6e semaine</i>

LE LAC
Apollo Neuchâtel
<i>JE</i> VF 16h30. <i>SA</i> 16h30. <i>LU</i> 16h30
Drame. À corps perdus, un couple se jette dans une course de voile de plusieurs jours et nuits sur un grand lac.
<i>De Fabrice Aragno. Avec Clotilde Courau, Bernard Stamm.</i>
<i>16/16 ans. 75 minutes. 4e semaine</i>

LE RÉVEIL DE LA MOMIE
Apollo Neuchâtel
<i>JE</i> Angl/f/a 20h00. <i>VE</i> VF 20h00 <i>SA</i> 20h00, 22h30. <i>DI</i> 20h00. <i>LU</i> 20h00 <i>MA</i> 20h00
Scala La Chaux-de-Fonds
<i>JE</i> VF 20h00. <i>VE</i> 20h00. <i>SA</i> 20h00, 22h45 <i>DI</i> 20h00. <i>LU</i> 20h00. <i>MA</i> Angl/f/a 20h00
Horreur. Line jeune fille disparue dans le désert égyptien réapparaît mystérieusement huit ans plus tard.

Mais les retrouvailles tournent vite au cauchemar. Alors que son comportement devient de plus en plus inquiétant, sa famille se lance dans une course contre la montre pour comprendre l'origine du mal. Ce qu'ils vont découvrir dépasse tout ce qu'ils imaginaient.
<i>De Lee Cronin. Avec Laïa Costa, Jack Reynor, May Calamawy, Natalie Grace, Verónica Falcón.</i>
<i>16/16 ans. 134 minutes. 1re semaine</i>
<i>Première suisse</i>

MARSUPILAMI
Apollo Neuchâtel
<i>VE</i> VF 15h30. <i>VE</i> 15h30. <i>SA</i> 15h30. <i>DI</i> 15h30
Scala La Chaux-de-Fonds
<i>JE</i> VF 15h30. <i>VE</i> 15h30. <i>SA</i> 15h30. <i>DI</i> 15h30
Comédie. La bande à Fifi est de retour et elle s'est fait un nouveau copain...
<i>De Philippe Lacheau. Avec Philippe Lacheau, Jamel Debbouze, Elodie Fontan, Julien Arruti, Tarek Boudali, Corentin Guillot, Jean Reno, Gérard Jugnot, Didier Bourdon.</i>
<i>10/10 ans. 94 minutes. 11e semaine</i>

PROJET DERNIÈRE CHANCE
Apollo Neuchâtel
<i>JE</i> VF 19h45. <i>VE</i> 19h45. <i>SA</i> 19h45. <i>DI</i> Angl/f/a 19h45. <i>LU</i> VF 19h45. <i>MA</i> Angl/f/a 19h45
Scala La Chaux-de-Fonds
<i>JE</i> VF 19h45. <i>SA</i> 19h45. <i>LU</i> 19h45
Action. Ryland Grace (Ryan Gosling), professeur de sciences, se réveille seul à bord d'un vaisseau spatial, à des années-lumière de la Terre, sans aucun souvenir de son identité ni des raisons de sa présence à bord.
<i>De Phil Lord, Christopher Miller. Avec Ryan Gosling, Milana Vayntrub, Ken Leung, Sandra Hüller, James Ortiz, Liz Kingsman, Lionel Boyce, James Wright, Orion Lee, Aaron Neil.</i>
<i>12/12 ans. 156 minutes. 5e semaine</i>

WEDDING NIGHTMARE: 2E PARTIE
Apollo Neuchâtel
<i>VE</i> VF 20h15. <i>SA</i> 22h45. <i>DI</i> 20h15 <i>MA</i> 20h15
Scala La Chaux-de-Fonds
<i>VE</i> VF 20h30. <i>SA</i> 23h00. <i>DI</i> 20h15
Horreur. Peu après avoir échappé à l'attaque sans merci de la famille Le Dornas, Grace (Samara Weaving) découvre qu'elle vient d'atteindre un nouveau niveau dans ce jeu cauchemardesque.
<i>De Matt Bettinelli-Olpin, Tyler Gillett. Avec Samara Weaving, Kathryn Newton, Shawn Hatosy, Elijah Wood, Sarah Michelle Gellar, Kevin Durand, David Cronenberg, Nestor Carbonell, Olivia Cheng, Maia Joo.</i>
<i>16/16 ans. 108 minutes. 2e semaine</i>

SCREAM 7
Apollo Neuchâtel
<i>SA</i> VF 22h45
Horreur. Lorsqu'un nouveau Ghostface surgit dans la paisible ville où Sidney Prescott a reconstruit sa vie, ses pires cauchemars refont surface.
<i>De Kevin Williamson. Avec Neve Campbell, Courteney Cox, Isabel May, Jasmin Savoy Brown, Mason Gooding.</i>
<i>16/16 ans. 114 minutes. 8e semaine</i>

SHELTER
Apollo Neuchâtel
<i>JE</i> VF 20h15. <i>SA</i> 20h15. <i>LU</i> Angl/f/a 20h15
Scala La Chaux-de-Fonds
<i>JE</i> VF 17h30. <i>SA</i> 22h45. <i>MA</i> 20h15
Action. Michael Mason (Jason Statham), un agent d'élite en cavale, vit sur une île isolée en Écosse.
<i>De Ric Roman Waugh. Avec Jason Statham.</i>
<i>16/16 ans. 107 minutes. 2e semaine</i>

VICTOR COMME TOUT LE MONDE
Apollo Neuchâtel
<i>LU</i> VF 15h30
Drame. Habité par Victor Hugo, le comédien Robert Zucchini traîne une douce mélancolie lorsqu'il n'est pas sur scène. Chaque soir, il remplit les salles en transmettant son amour des mots.
<i>De Pascal Bonitzer. Avec Fabrice Luchini, Chiara Mastroianni, Marie Ronbonne, Suzanne de Baecke.</i>
<i>8/12 ans. 88 minutes. 6e semaine</i>
DJ AHMET
Rex Neuchâtel
<i>VE</i> VO/fr/all 18h00. <i>DI</i> 18h00. <i>MA</i> 18h00
Drame. À 15 ans, Ahmet découvre par hasard la dance mouchi lors d'une rave party clandestine perdue en pleine nature.
<i>De Georgi M. Unkovski. Avec Arif Jakup, Agush Agushev, Dora Akan Zlatanova, Aksel Mehmet, Selpin Kerim.</i>
<i>10/12 ans. 99 minutes. 2e semaine</i>

THE DRAMA
Rex Neuchâtel
<i>JE</i> Angl/f/a 20h15. <i>VE</i> VF 20h15 <i>SA</i> 15h30, 20h15. <i>DI</i> 15h30, 20h15 <i>LU</i> Angl/f/a 20h15. <i>MA</i> VF 20h15
Scala La Chaux-de-Fonds
<i>VE</i> VF 17h30. <i>SA</i> 17h30. <i>DI</i> 17h30 <i>LU</i> Angl/f/a 17h30. <i>MA</i> VF 17h30

Drame. Emma (Zendaya) et Charlie (Robert Pattinson) sont prêts à officialiser leur relation: leur mariage approche à grands pas. Ils peaufinent leurs vœux, la date d'une séance photo test est fixée et la DJ est réservée. Tout se déroule comme prévu.
<i>De Kristoffer Borgli. Avec Robert Pattinson, Zendaya, Alana Haim, Mamoudou Athie, Zoë Winters, Hailey Gates, Michael Abbott Jr., YaYa Gosselin, Sydney Lemmon, Peyton Jackson.</i>
<i>14/16 ans. 106 minutes. 3e semaine</i>

PALESTINE 36
Rex Neuchâtel
<i>JE</i> Arab/Al-fr 17h45. <i>SA</i> 17h45. <i>LU</i> 17h45

Drame. Réalisatrice palestinienne majeure, Annemarie Jacir revient sur un moment charnière de son pays: la grande révolte arabe de 1936 contre la domination coloniale britannique.
<i>De Annemarie Jacir. Avec Saleh Bakri (Khalid), Hiam Abbass (Hanan), Karim Daoud Anaya, Yasmine Al Massri, Billy Howle.</i>
<i>12/12 ans. 106 minutes. 5e semaine</i>

GOUROU
Bio Neuchâtel
<i>VE</i> VF 17h30. <i>DI</i> 17h30. <i>MA</i> 17h30
Drame. Matthieu Vasseur - dit Matt - est le coach en développement personnel le plus suivi de France. Sa spécialité: le coaching personnel «à l'américaine», à l'instar de Peter Conrad, son modèle.
<i>De Yann Gozlan. Avec Pierre Niney, Marion Barbeau, Anthony Bajon, Holt McCallany.</i>
<i>12/14 ans. 126 minutes. 12e semaine</i>

LES RAYONS ET LES OMBRES
Bio Neuchâtel
<i>DI</i> VF 13h45

Drame. Jean et Otto, un homme de presse français et un jeune francophile allemand, se battent pour la paix en Europe.
<i>De Xavier Giannoli. Avec Jean Dujardin, Nastya Galubeva Carax, August Diehl.</i>
<i>14/14 ans. 195 minutes. 5e semaine</i>

ROMERIA
Bio Neuchâtel
<i>JE</i> Vo/all/fr 17h45. <i>SA</i> 17h45. <i>LU</i> 17h45
Drame. Afin d'obtenir un document d'état civil pour ses études supérieures, Marina, adoptée depuis l'enfance, doit renouer avec une partie de sa famille biologique.
<i>De Carla Simón. Avec Lúcia García, Mitch Martin, Tristán Ulloa, Alberto Gracia, Miryam Gallego.</i>
<i>14/14 ans. 114 minutes. 2e semaine</i>

ABC
La Chaux-de-Fonds
Rue du Coq 11, tél. 032 967 90 42
www.abc-culture.ch

PALESTINE 36
<i>JE</i> 18h15.
1936. Sous mandat britannique, la Palestine est secouée par la Grande révolte arabe contre la colonisation et la spoliation des terres. Mariant fresque historique, récit choral et chronique intime, Annemarie Jacir (WAJIB) restitue toute la beauté de son pays natal à travers des personnages puissants et subtils, tirailés et combattifs, interprétés notamment par Hiam Abbass, Saleh Bakri et Jeremy Irons. Un geste de cinéma essentiel, qui éclaire le présent à la lumière du passé, et nous aide à comprendre comment on en est arrivé là.
<i>De Annemarie Jacir, Palestine / Royaume-Uni / Jordanie 2025, 1h59, 12/12 ans, V0stfr-de</i>

ROMERIA
<i>JE</i> 20h30.
Adoptée après le décès de ses parents, la jeune Marina s'apprête aujourd'hui à entamer des études de cinéma. Mais pour obtenir une bourse, elle a besoin d'un document d'état civil attestant de sa filiation. Elle part alors à la rencontre de sa famille paternelle en Galice, projetant aussi de faire la lumière sur son pas-sé. Après ÉTÉ 93 et NOS SOLEILS, respectivement récompensés du Prix du meilleur premier film et de l'Ours d'or à Berlin, ROMERÍA raconte une bouleversante quête des origines, inspirée par la propre histoire de la cinéaste.
<i>De Carla Simón, Espagne / Allemagne, 2025, 1h51, 14/14 ans, V0stfr-de</i>

La semaine cinéma à l'ABC
LE LAC
<i>de Fabrice Aragno (CH, 2025, 1h15, 16/16 ans, VF).</i> <i>DI</i> 18h15 et <i>MA</i> 18h15.
LES LETTRES JAUNES
<i>de Ilker Çatak (TR/DE/CH, 2026, 2h08, 12/16 ans, V0stfr-de).</i> <i>LU</i> 20h15.
PALESTINE 36
<i>de Annemarie Jacir (PSE/UK//OR, 2025, 1h59, 12/12 ans, V0STFR-de).</i> <i>JE</i> 18h15, <i>LU</i> 18h00.

ROMERÌA
<i>de Carla Simón (ES, 2025, 1h51, 14/14 ans, V0stfr-de).</i> <i>JE</i> 20h30, <i>DI</i> 11h15.

ARCO
<i>de Ugo Bienvenu (FR, 2025, 1h29, 8/10 ans, VF)</i> <i>VE</i> 16h15. <i>Jeune public.</i>
DON'T LET THE SUN
<i>de Jacqueline Zünd (CH//IT, 2025, 1h40, 12/12 ans, V0STFR-de).</i> <i>VE</i> 18h15.
À BRAS LE CORPS
<i>de Marie-Elsa Sgualdo (CH/BE/FR, 2025, 1h36, 12/14 ans, VF).</i> <i>VE</i> 20h15.

DJ AHMET
<i>de Georgi M. Unkovski (MK/CZ/SR, 2025, 1h39, 10/12 ans, V0stfr-de).</i> <i>SA</i> 16h15, <i>MA</i> 20h15.
BUONGIORNO, NOTTE
<i>de Marco Bellocchio (IT, 2023, 1h46, 14/16 ans, V0STFR).</i> Cycle ITALIA ROSSA. <i>SA</i> 18h15.
MARX PUÒ ASPETTARE
<i>de Marco Bellocchio (IT, 2021, 1h36, 16/16 ans, V0STFR-de).</i> Cycle ITALIA ROSSA. <i>SA</i> 20h15.

GODARD & ARAGNO
<i>la dernière période Godard racontée par Aragno, avec projection de deux courts-métrages (1h30, en VF).</i>
<i>Conférence-projection.</i> <i>DI</i> 16h15
DO YOU REMEMBER REVOLUTION
<i>de Loredana Bianconi (BE/DE, 1997, 1h56, 16/16 ans, V0STFR).</i> Cycle ITALIA ROSSA. <i>DI</i> 20h15.

CINÉMA MINIMUM

c/o La Case à Chocs
Quai Philippe-Godet 20, 2000 Neuchâtel, tél. 032 545 37 37, www.cineminimum.ch

LE LAC
<i>VE</i> 21h30.
À corps

l'agenda ARCINFO

Scène

FONTAINEMELON Ainsi soit-il Troupe de théâtre la Beline. Comédie contemporaine ou Dieu seul reconnaîtra les siens!

BOUDRY LE CLAN-les dernières Bientôt 50 représentations, en compagnie de Fred, Achille, Max, Francis et Jocelyne.

NEUCHÂTEL La Flûte Enchantée Opéra de Mozart par les solistes, le chœur et l'orchestre de L'avant-scène opéra.

HAUTERIVE Pachelbel rencontre Ionesco La Chanson d'Hauterive se lance dans les variations théâtrales et musicales de tous genres.

Musique

LA CHAUX-DE-FONDS Afterwork - DJ Afternoon au sommet de La Chaux De Fonds ambiance festive, DJ en Live.

BOUDRY BONNY B, roi du blues Bonny B sera accompagné de son frère Ice B. et exceptionnellement de Bob Stronger.

COUVET Bal Musette Concert du Choeur de l'Amitié avec musiciens et danse.

VALANGIN Concert Quatuor 5 Le quatuor à cordes "Quatuor 5" interprétera "Quatuor du dimanche" de Pierre-Henri Ducommun.

DOMBRESSON Concert Walkdown Concert rock Acoustique avec Walkdown. Depuis 2025, le groupe repart à quatre.

AUVERNIER Concerts annuels L'Avenir Auvernier a le plaisir d'annoncer ses concerts annuels.

NEUCHÂTEL Bleu déraillé 8 personnes, 8 destinations. Et voilà le haut-parleur qui déraillé!

LA CHAUX-DE-FONDS Danse avec Chopin Valentine Söderström-Bringolf, sur la base d'un projet initié avec la pianiste Marie-Christine Pasche.

Sorties

CERNIER Bourse aux vélos Venez vendre ou acheter un vélo. Plus d'infos sur www.ate-ne.ch

CORTAILLOD Expo-vente minéraux & fossiles Découvrez les merveilles du monde minéral! Admirez la grande diversité de formes et de couleur.

FLEURIER Bourse aux vélos Venez vendre ou acheter un vélo. Plus d'infos sur www.ate-ne.ch

LA CHAUX-DE-FONDS Marionnettes en vedette AVIVO 2400 + 2300. Visite de l'expo "Marionnettes en vedette".

Société

LE PANTIN Assemblée Générale de l'ANDPA L'Association Neuchâteloise des Proches Aidants (ANDPA) vous invite à son Assemblée Générale 2026!

Expositions

HAUTERIVE L'âme de la peinture Exposition consacrée à des oeuvres d'artistes choisis et exposés par Alain Petitpierre.

Mettez vos événements en lumière dans l'agenda ARCINFO

Profitez d'une solution simple, efficace et accessible pour promouvoir vos événements auprès d'un large public.



en scannant ce QR code ou sur agenda.arcinfo.ch

Parution tous les jeudis au prix unique de CHF 25.-.



EXEMPLE - PAGE PARLE LE 15 MAI

Tia Scambray va relever un dernier défi à l'étranger

VOLLEYBALL L'Américaine ne remplera pas pour une huitième saison au NUC. L'ailière espère fêter un dernier titre devant son public, demain (19h), lors de l'acte III des play-off contre Kanti Schaffhouse.

PAR FLORIAN CHARLET

Une page de l'histoire du NUC s'apprête à se tourner. Figure marquante du club ces dernières saisons et élue à quatre reprises (2020-2021, 2021-2022, 2023-2024 et 2024-2025) meilleure volleyeuse du championnat de Suisse de LNA, Tia Scambray (30 ans) a décidé de s'en aller. L'ailière tentera une dernière expérience à l'étranger avant de mettre un terme à sa carrière. Le nom de sa future destination n'a toutefois pas été révélé.



Si je pars, c'est aussi et surtout pour gagner davantage d'argent."

TIA SCAMBRAY
VOLLEYEUSE AMÉRICAINE



Tia Scambray aura marqué l'histoire du NUC. ARCHIVES MURIEL ANTILLE

Avant de disputer demain (19h) contre Kanti Schaffhouse ce qui pourrait être son dernier match à la Riveraine et, peut-être, de soulever un seizième et ultime trophée avec le maillot orange sur les épaules, la top-scoreuse du NUC nous a accordé une interview empreinte d'émotion.

Tia Scambray, pouvez-vous expliquer cette décision?

Ce n'était pas un choix facile. Je crois simplement qu'il est temps pour moi de voir quelque chose de nouveau. J'arrive gentiment à la fin de ma carrière et je souhaitais découvrir autre chose.

Et si je pars, c'est aussi et surtout pour gagner davantage d'argent. Il s'agit un peu de l'ultime opportunité dans ma carrière.

Le NUC n'était pas en mesure de consentir à certains efforts de ce côté-là?

Le club a tout essayé pour me retenir, mais j'ai dû dire non. Cela n'avait pas de sens.

En 2022, vous aviez déjà annoncé votre retraite avant de revenir. Y a-t-il encore un mince espoir d'un nouveau retour?

Neuchâtel est devenu ma maison. Donc oui, j'ai envie de revenir et j'espère que cela se fera dans une année. Mais cela ne sera sûrement pas comme joueuse, plutôt comme coach si une opportunité se présente. Et si ce n'est pas le cas, j'irai ailleurs en Suisse.

Au niveau du volleyball professionnel, vous n'avez connu le NUC. Comment appréhendez-

vous cette fin de carrière dans un nouvel environnement?

J'y vais avec l'esprit ouvert et avec une soif de derniers succès. Je me réjouis d'évoluer à un niveau plus élevé pour ma dernière saison en tant que joueuse. Et aujourd'hui, je me sens prête à partir parce que je sais que je vais revenir à Neuchâtel dans un futur proche.

Vous n'avez jamais été tentée de partir plus tôt compte tenu de votre niveau?

Bien sûr que j'y ai pensé. Mais j'ai privilégié mon bien-être. J'ai toujours été heureuse ici, dans un environnement sain, et cela m'a permis de donner le meilleur de moi-même.

Que rete nez-vous de ces sept saisons à Neuchâtel?

Nous avons accompli telle-

ment de choses, c'est juste incroyable. Mais en venant ici, j'ai gagné bien plus que des victoires sur les terrains de volleyball. J'ai surtout rencontré des personnes incroyables et découvert un nouveau chez-moi. Quand je vois mes amies volleyeuses aux Etats-Unis, je me dis que j'ai été extrêmement chanceuse d'atterrir dans un environnement aussi positif. Je suis très reconnaissante.

Y a-t-il un moment qui vous a marquée plus que les autres?

Le triplé lors de ma première saison. C'était vraiment le début d'une belle aventure. Nous avons prouvé que nous étions capables de réaliser de grandes choses et, au fil des années, de plus en plus de supporters se sont mis à nous suivre. Et, bien sûr, la finale de la CEV

Cup. Nous jouons toujours pour décrocher l'or, mais nous avons toutes rêvé d'évoluer à un tel niveau et de vivre ce genre d'émotions.

Aujourd'hui, vous quittez le NUC avec un statut de presque légende vivante...

C'est très gentil (elle sourit). J'ai joué avec des coéquipières incroyables. Je ne me considère pas comme la meilleure joueuse de l'histoire du NUC, mais sûrement comme celle qui aime le plus ce club.

Lors de ma première saison, j'étais une joueuse limitée. Durant ces années, j'ai développé ma palette technique, mais aussi mon mental. Je suis très fière de mon parcours.

J'espère qu'on se souviendra de moi à travers ma passion pour ce sport et pour ce club.

Les personnes qui vous ont côtoyées parlent souvent de votre mentalité. Qu'est-ce qui vous rend si spéciale?

Je veux juste gagner, peu importe ce que je fais. Pour moi, tout est une compétition dans la vie. Je veux être la meilleure dans tous les domaines. Cela peut être sur un terrain de volley comme dans la vie de tous les jours. Par exemple, être la première à arriver à la voiture après un entraînement (elle rit).

Cette envie de tutoyer les sommets ne vous a toutefois pas empêchée de vous contenter du championnat de Suisse durant toutes ces années...

Je suis une grande compétitrice, mais je sais reconnaître quand quelque chose est plus important que la victoire.

Durant mes années universitaires aux Etats-Unis, j'ai rencontré beaucoup de succès, mais je n'étais pas heureuse.

Aujourd'hui, je suis convaincue que le seul moyen d'atteindre mon meilleur niveau est avant tout d'être épanouie. Et l'environnement du NUC répondait parfaitement à ce critère. Je n'aurais pas pu tomber mieux.

Demain, il se pourrait bien que vous jouiez votre ultime match avec le NUC. Comment vous sentez-vous face à cette perspective?

J'espère vraiment que nous conclurons cette saison à domicile, pour célébrer ce succès avec nos supporters. Je ne ressens pas d'anxiété particulière, je me réjouis simplement de vivre ce moment.

C'est la fin d'une ère, mais je ne suis pas inquiète pour l'avenir du club. Avec Laura Girolami, cette équipe est entre de bonnes mains et continuera à gagner. J'espère que j'aurai à nouveau, un jour, ma part à jouer dans ces succès.

Silvana Tirinzoni range son balai

CURLING La quadruple championne du monde et médaillée d'argent olympique de Cortina a annoncé sa retraite sportive, hier.

Silvana Tirinzoni met un terme à sa carrière à l'âge de 46 ans. La quadruple championne du monde, médaillée d'argent olympique à Cortina en février, a annoncé son retrait hier sur Instagram. «Tout a commencé à l'âge de

10 ans, quand mon père m'a inscrit à un cours de curling. Maintenant, 37 ans plus tard, je sens que c'est le bon moment de prendre ma retraite», a écrit l'Argovienne.

Silvana Tirinzoni range donc son balai alors que son équipe,

le «Team Tirinzoni», qu'elle formait avec Carole Howald, Alina Pätz et Selina Witschonke, occupe la première place du classement mondial. «Cela peut sembler fou de s'arrêter en étant No 1 mondial, mais je sens que j'ai repoussé mes li-



Silvana Tirinzoni dit stop alors que son team est No 1 mondial. KEYSTONE

mites jusqu'au bout», explique la skip. Elle aura mis un point d'orgue

à sa longue carrière en février à Cortina, où elle et ses coéquipières ont remporté l'argent

olympique après une défaite en finale face à la Suède (6-5).

Un palmarès XXL

Son palmarès est également riche de quatre titres de championne du monde et de deux titres de championne d'Europe. Ses trois coéquipières vont pour leur part poursuivre leur carrière. Carole Howald souhaite se concentrer sur la toute jeune Rock League, la première ligue professionnelle de curling. Quant à Alina Pätz et Selina Witschonke, elles planifient ensemble leur avenir sportif et étudient actuellement leurs options, ont-elles annoncé. **ATS**

Fischer licencié pour son faux certificat Covid

HOCKEY SUR GLACE Swiss Ice Hockey, qui avait d'abord soutenu le sélectionneur de l'équipe de Suisse, a fait volte-face hier.

La pression était devenue trop forte: Patrick Fischer a été démis de ses fonctions de sélectionneur de l'équipe de Suisse, hier, par la Fédération. Le Zougois était dans la tourmente depuis les révélations concernant son certificat Covid falsifié.

Alors que Swiss Ice Hockey avait publiquement soutenu Patrick Fischer lundi soir lorsque l'affaire a éclaté – son président, Urs Kessler, a déclaré qu'elle était «réglée» et qu'il trouvait «louable» que Fischer ait reconnu sa faute – la Fédération a finalement décidé de se séparer de son sélectionneur deux jours plus tard.

«Si l'affaire est close juridiquement, elle a toutefois déclenché un débat public portant sur les valeurs et la confiance, que la Fédération prend très au sérieux. Notre évaluation ini-

tiale était trop réductrice. Il est question ici de valeurs et de respect, des points centraux qui n'ont pas été appliqués par Patrick Fischer en 2022», a déclaré Urs Kessler dans un communiqué publié hier soir.

Un faux certificat Covid

Dans une vidéo diffusée sur ses réseaux sociaux lundi, Patrick Fischer a expliqué être entré en Chine en 2022 pour les Jeux olympiques à l'aide d'un faux certificat Covid. Le soir, la SRF a révélé que l'entraîneur de 50 ans avait été condamné en 2023 par ordonnance pénale pour faux dans les titres à une amende de 38 910 francs.

Cette «grave erreur», comme il l'a qualifiée dans sa vidéo, Patrick Fischer pensait qu'elle appartenait au passé. Mais la façon dont elle a éclaté au grand

jour – le sélectionneur a avoué sa faute alors que la SRF s'appretait à révéler l'affaire – n'a fait qu'attiser la polémique.

L'étau s'est même resserré autour du Zougois, qui avait été désigné entraîneur de l'année 2025 lors des derniers Sports Awards. Mardi, Swiss Olympic s'est dite «surprise et irritée» d'avoir appris la nouvelle. Le même jour, la Fédération internationale (IIHF), organisatrice du tournoi olympique en 2022, a annoncé ouvrir une enquête. Swiss Ice Hockey a donc finalement décidé d'actionner le couperet, mettant ainsi fin au mandat long de onze ans de Patrick Fischer. L'ancien joueur avait pris la tête de l'équipe de Suisse en décembre 2015, la menant à trois reprises en finale du championnat du monde (2018, 2024 et 2025).



Patrick Fischer (en haut à droite, lors des JO de Milan-Cortina) est remplacé à la tête de l'équipe de Suisse par Jan Cadieux. KEYSTONE

«La Fédération tient à remercier Patrick Fischer pour ses indéniables grands succès», peut-on lire dans la déclaration d'Urs Kessler. «Sous sa direction, l'équipe de Suisse a connu un développement continu pendant plus d'une décennie, est passée de la 8e à la 2e place au classement mondial.»

Jan Cadieux lui succède

Avec les stars suisses de la NHL, qu'il est toujours parvenu à faire venir pour disputer le Mondial, Patrick Fischer a atteint les quarts de finale des derniers Jeux olympiques de Milan. Cette défaite 3-2 contre la Finlande, alors que ses hom-

mes menaient 2-0, restera son dernier match à la bande de l'équipe de Suisse.

C'est Jan Cadieux, son successeur annoncé depuis décembre, qui prend la tête de la sélection. L'ancien coach à succès de Genève-Servette, qui entraîna les M20 suisses et assista Fischer depuis un an, devait prendre les commandes à l'issue du Mondial qui se déroulera à Fribourg et à Zurich (15-31 mai). C'est désormais lui qui tâchera d'amener la Suisse à un premier titre mondial. Il sera sous les projecteurs dès aujourd'hui pour le premier match de préparation de la Suisse en Slovaquie (16h30). **ATS**

EN BREF

SKI DE FOND

Ilan Pittier descend en grade

Mauvaise nouvelle pour Ilan Pittier (22 ans). Pour la saison 2026-2027, le fondeur des Hauts-Geneveys a été rétrogradé du cadre B au cadre C de Swiss-Ski. Le Vaudruzien n'est pas parvenu à remplir les critères nécessaires pour conserver sa place. Cette baisse de statut pourrait avoir des conséquences sur le soutien financier, l'encadrement ainsi que l'accès aux compétitions de haut niveau. De son côté, la Neuchâteloise Wilma Lauenstein (18 ans), du SC La Vue-des-Alpes, conserve sa place dans le cadre C. **FCH**

FOOTBALL

Décès de José Emilio Santamaria

L'Hispano-Uruguayen José Emilio Santamaria, vainqueur de quatre Coupes d'Europe avec le Real Madrid dans les années 1950 et 1960, et sélectionneur de l'Espagne au Mondial 1982, est mort à l'âge de 96 ans, a annoncé le club hier. **ATS**

Oliver Achermann a souffert d'une mononucléose

HOCKEY SUR GLACE Après des play-off en deçà des attentes, l'attaquant du HCC se confie sur une maladie qui l'a empêché d'être au meilleur de sa forme en fin de saison.

PAR TRISTAN GIORDANO

«J'ai eu une semaine où j'étais vraiment mal, avec beaucoup de transpiration la nuit et une fatigue intense», explique Oliver Achermann, attaquant du HCC.

Fin janvier, alerté par ces symptômes inhabituels, le staff médical procède à des analyses et diagnostique une mononucléose. «J'étais content de savoir ce que j'avais. Ça expliquait pourquoi je me sentais si faible.» Jusque-là, Oliver Achermann cherchait des réponses à son manque d'énergie persistant. «J'avais peur de ne pas être en forme par manque d'entraînement ou de préparation», confie le joueur des Abeilles. Même si le diagnostic le rassure, il ne lui apporte pas de solution immédiate. «Avec une mononucléose, il n'y a pas vraiment de traitement.»

Une gestion au quotidien

L'objectif était alors surtout d'adapter la charge de travail. «On a essayé de ne pas en faire trop. Si j'étais fatigué, je pouvais réduire un peu le nombre et le rythme des entraînements.»

Cette approche fonctionne relativement bien en saison régulière, où le rythme permet davantage de récupération. Mais en play-off, avec deux à trois matches par semaine, les temps de repos se réduisent nettement. «C'était plus compliqué.



L'international autrichien Oliver Achermann a contracté une mononucléose fin janvier, mais il a tout de même fini la saison avec les Abeilles. ARCHIVES LUCAS VUITEL

Je n'avais plus assez de récupération.»

Oliver Achermann a dû se résoudre à rater le troisième acte de la finale à Sierre (7-2), le 2 avril. «Je sentais que je n'arrivais plus à aider l'équipe, donc j'ai préféré m'arrêter pour revenir plus fort.»

L'état de forme du joueur variait alors régulièrement. «Des fois ça allait bien, parfois c'était plus difficile», remarque l'international autrichien. «J'ai dû adapter mon jeu et essayer de faire des présences plus courtes sur la glace.»

Le principal impact de la mala-

die reste la fatigue. «A la fin de chaque présence, j'étais complètement vidé», décrit-il. Lorsqu'on est atteint de mononucléose, cette sensation revient souvent et limite la capacité à enchaîner les efforts.

Rester positif malgré tout

Malgré cela, il a choisi de continuer à jouer, dès que possible. «Tant que je sentais que je pouvais apporter quelque chose, je voulais être sur la glace.» Une décision prise en concertation avec le staff médical, qui surveillait notamment les éventuels risques liés à une inflam-

mation de la rate. «On a régulièrement contrôlé, mais, dans mon cas, il n'y avait pas de problème particulier.»

«C'était frustrant, parce que je savais que je pouvais faire mieux», reconnaît le natif de Siskon (UR). Auteur de cinq points en treize matches de play-off, il se rend compte qu'il n'a pas pu peser sur les résultats des Abeilles. «J'essayais quand même de rester positif et de donner tout ce que je pouvais.» Pour rappel, Oliver Achermann avait subi une grave blessure au genou lors de l'exercice 2023-2024, l'obligeant à ne revenir

sur la glace qu'à la toute fin de la saison suivante. «Normalement, le but est d'être au meilleur de sa forme en play-off. Cela fait trois ans que c'est compliqué pour moi», reconnaît celui qui avait été meilleur buteur de Swiss League en 2022-2023. «Mentalement, c'est compliqué, mais j'essaie de regarder vers le futur en espérant que la saison prochaine se passera mieux.»

Et maintenant?

Si la saison est terminée, les effets de la mononucléose n'ont pas encore disparu. «La fatigue peut durer longtemps, des fois jusqu'à une année», indique le joueur, qui indique ressentir encore certains symptômes, notamment un manque d'énergie récurrent.

La suite pourrait néanmoins offrir une nouvelle perspective. Oliver Achermann (32 ans) espère participer pour une quatrième fois aux championnats du monde avec l'Autriche. «Nous discutons avec le coach (réd: de l'équipe d'Autriche) pour voir si cela a vraiment du sens d'y aller. Nous devrions prendre la décision la semaine prochaine.»

Une opportunité qui compte pour lui, notamment dans un contexte particulier. «Jouer des Mondiaux, en Suisse, c'est spécial.» A un moment de sa carrière où ces occasions deviennent plus rares, la réflexion est d'autant plus importante.

RÉSULTATS & CLASSEMENTS

FOOTBALL

LIGUE DES CHAMPIONS

Demi-finales, matches retour
Atlético Madrid - FC Barcelone 1-2
(aller: 2-0 / Atlético Madrid qualifié)
Liverpool - Paris Saint-Germain 0-2
(aller: 0-2 / PSG qualifié)

EUROPA LEAGUE

Quarts de finale, matches retour
Ce soir **Aller**
18h45 Celta Vigo - SC Fribourg 0-3
21h Aston Villa - Bologne 3-1
Nottingham - FC Porto 1-1
Beti's Séville - Braga 1-1

CONFERENCE LEAGUE

Quarts de finale, matches retour
Ce soir **Aller**
18h45 Alkmaar - Shakhtar Donetsk 0-3
21h AEK Athènes - R. Vallecana 0-3
Fiorentina - Crystal Palace 0-3
Strasbourg - Mayence 0-2

PREMIÈRE LIGUE, GROUPE 1

Coffrane - Servette M21	1-6
1. Saint-Prex	23 15 1 7	51-29 46
2. Servette M21	23 14 3 6	57-24 45
3. Berne	23 13 4 6	43-30 43
4. CS Chênôis	23 10 9 4	38-33 39
5. Monthey	23 11 5 7	49-39 38
6. Sion M21	23 9 5 9	36-32 32
7. Echallens	23 9 4 10	39-42 31
8. Lancy	23 9 4 10	39-43 31
9. Portalban	23 7 9 7	28-34 30
10. Naters	23 7 8 8	38-36 29
11. Stade-Payerne	23 8 5 10	30-35 29
12. Meyrin	23 8 3 12	31-40 27
13. Coffrane	23 6 7 10	32-45 25
14. Chaux-de-Fonds	23 6 4 13	30-46 22
15. Martigny	23 5 7 11	30-46 22
16. Sarraz-Eclépens	23 5 6 12	36-53 21

HOCKEY SUR GLACE

PRÉPARATION AU MONDIAL

Aujourd'hui à Topolcany
16h30 Slovaquie - Suisse
Demain
16h30 Slovaquie - Suisse

BASKETBALL

SB LEAGUE DAMES
Finale de play-off
(au meilleur de cinq matches), acte I
Elfic Fribourg - Nyon 70-82

Le succès grandissant «des produits miracles» inquiète

DOPAGE Le nombre de saisies et de suspensions découlant de la commande de substances interdites ne cesse d'augmenter. Ce phénomène touche surtout les sportifs amateurs, en général très jeunes.

PAR JULIAN CERVIÑO, BERNE



Chargée de la lutte antidopage en Suisse, Swiss Sport Integrity (SSI) tire la sonnette l'alarme. L'augmentation des cas d'importation illicite de «produits miracles» inquiète les dirigeants de cette instance, qui ont présenté des chiffres alarmants, hier à Berne. En 2025, 1282 saisies de produits dopants par les douanes ont eu lieu en Suisse.

«L'an passé, vingt suspensions pour dopage sur les trente prononcées en Suisse concernaient ce type de cas», souligne Jonas Personeni, responsable de la communication et de la prévention à SSI. «Treize de ces sportifs amateurs suspendus sont nés en 2000 et après. Certains ont même 13 ans lorsque son cas a été ouvert.»

Parmi les dix sportifs majeurs suspendus pour importation illicite de ce type de produit, dont les noms figurent sur la liste des personnes suspendues diffusée par SSI, on trouve six

footballeurs, un handballeur, un volleyeur, un tennisman et un joueur de badminton. Ce dernier est neuchâtelois. Tous ces sportifs sont des amateurs. On vous explique de quoi on parle et pourquoi c'est inquiétant.

LES «PRODUITS MIRACLES»

Il y en a trois types essentiellement. Les SARMS, qui permettent d'induire la fabrication de testostérone et dont l'effet est similaire à celui des stéroïdes anabolisants. Ils sont recherchés pour augmenter artificiellement la masse musculaire. L'ibutamoren, ou MK-677, permet de stimuler l'augmentation de la fabrication de l'hormone de croissance. Donc aussi de favoriser la prise de masse musculaire. Son utilisation médicale est prescrite pour des personnes souffrant d'une carence en hormones de croissance.

Enfin, les peptides, qui sont dérivés comme des précurseurs de protéines favorisant la per-

formance. Leur efficacité n'est pas totalement démontrée et ils sont facilement détectables lors des contrôles antidopage.

DES PRODUITS INTERDITS ET DANGEREUX

Ces produits sont interdits dans la pratique sportive et figurent sur la liste rouge de l'Agence mondiale antidopage (AMA). Certains athlètes professionnels ont été contrôlés positifs à ces produits à la suite de contaminations.

Comme c'est le cas pour beaucoup de substances dopantes, la plupart de ces «produits miracles» n'ont pas été testés chez les humains. Ils font, au mieux, l'objet d'études médicales poussées en vue de leur homologation. D'ailleurs, sur l'emballage de certains des produits incriminés, comme le TB-500, il est clairement stipulé que sa consommation n'est pas indiquée pour les humains.

Les effets secondaires sur la santé induits par la consommation de ces produits, décrits par les

autorités sanitaires, sont nombreux. Cela va de l'infarctus à l'augmentation de risques de cancer à long terme, en passant par la psychose, des dysfonctionnements sexuels, l'augmentation de l'appétit et la prise de poids, la rétention d'eau, etc.

L'INFLUENCE DES RÉSEAUX SOCIAUX

Les consommateurs de ces «produits miracles» sont pour la plupart attirés par des publicités que l'on retrouve sur les réseaux sociaux, surtout TikTok et Instagram, selon les témoignages recueillis par les enquêteurs de SSI. C'est le cas, entre autres, d'un joueur de badminton neuchâtelois actuellement suspendu.

Ces «produits miracles» ne sont pas en vente libre en Suisse. Leurs prix varient entre 100 et 300 francs et leur importation est illégale.

SSI et d'autres instances mènent des campagnes dans les médias et sur les réseaux sociaux pour mettre en garde les

usagers contre les dangers de la consommation de ces produits.

«UN IMMENSE MARCHÉ»

Si le nombre de cas de suspension pour importation illicite de produits dopants augmente, c'est parce que les méthodes d'enquête progressent dans ce domaine. SSI collabore efficacement avec l'Office fédéral de la douane et de la sécurité des frontières (OFDP) dans ce domaine.

Toutefois, les responsables de ces instances sont conscients que le nombre de saisies reflète aussi l'importance du volume de ce type de trafic. «Il s'agit d'un immense marché», relève Jonas Personeni.

La plupart des consommateurs de ce genre de produits échappent aux instances de l'antidopage. Ce sont le plus souvent des amateurs de bodybuilding anonymes qui ne sont pas affiliés à une fédération ou à une association sportive membre de Swiss Olympic.

Plus de 500 dénonciations en matière d'éthique

Le service des signalements pour manquements à l'éthique dans le sport suisse de SSI a enregistré 501 signalements en 2025 lors de sa quatrième année d'existence. Cela représente une augmentation de 20% par rapport à 2024.

Tous ces signalements n'ont pas débouché sur l'ouverture d'enquêtes approfondies, qui sont au nombre de 51. «Certains de ces signalements concernent souvent le même cas», explique Martina Conte, nouvelle directrice de ce service. «Davantage de ces cas se règlent à l'amiable. Tous les signalements reçus ne correspondent pas aux règles établies par SSI pour ouvrir une procédure. Des mesures sont aussi prises pour essayer de résoudre plus rapidement ce genre de dossiers.»

DES SANCTIONS TROP SÉVÈRES?

Plusieurs des athlètes suspendus à la suite de l'importation illégale de ces «produits miracles» estiment ces sanctions trop sévères. Surtout, argumentent-ils, parce que dans la plupart des cas, ces sportifs n'ont pas consommé ces produits avant qu'ils soient saisis.

Dans le cas du badiste neuchâtelois, sa suspension a été réduite de quatre à trois ans parce qu'il a collaboré à l'enquête et reconnu les faits. Sa suspension a été assortie d'une amende de 120 francs pour le coût d'élimination des 60 capsules d'ibutamoren commandées via internet. «Nous ne faisons qu'appliquer les règles du code mondial antidopage», justifie Jonas Personeni. «Nous n'avons aucune marge de manœuvre.» Pour rappel, nul n'est censé ignorer la loi.

Carlos Alcaraz blessé à un mois de «Roland»

TENNIS Touché au poignet, il s'est retiré du tournoi de Barcelone.

L'Espagnol Carlos Alcaraz a annoncé hier qu'il se retirait du tournoi ATP 500 de Barcelone. Le no 2 mondial a expliqué avoir ressenti des douleurs au poignet lors de son entrée en lice, mardi.

«J'ai senti que mon poignet avait lâché et la douleur n'a fait que s'amplifier petit à petit», a-t-il déclaré en conférence de presse. «C'est une blessure plus sérieuse que ce à quoi on s'attendait, et je dois écouter mon corps. C'est avec une grande tristesse que je

dois rentrer à la maison, pour être dans la meilleure condition physique le plus rapidement possible», a-t-il détaillé. L'Espagnol de 22 ans, qui vient de céder sa première place mondiale à l'Italien Jannik Sinner, est incertain pour le Masters 1000 de Madrid la semaine prochaine, à moins d'un mois de Roland-Garros. C'est la cinquième année consécutive qu'Alcaraz ne peut pas disputer la totalité des tournois sur terre battue avant Roland-Garros. **ATS**



Carlos Alcaraz avait la mine sombre, hier, à Barcelone. KEYSTONE

Melody Halbeisen sacrée championne de Suisse

NATATION ARTISTIQUE La Colombinoise, associée à Meret Isler, a décroché l'or en duo libre et l'argent en duo technique.

Melody Halbeisen (18 ans) a brillé lors des championnats de Suisse de natation artistique. Malgré le forfait de sa partenaire habituelle, Aimee Michel, contrainte de renoncer en raison de douleurs au dos, la nageuse de Colombier est repartie de Sursee avec deux médailles autour du cou.

Dans le canton de Lucerne, la Neuchâteloise s'est imposée en duo libre aux côtés de Meret Isler. Avec un total de 253,9854 points, le duo a largement do-



Melody Halbeisen (à droite) et Meret Isler avec l'or national autour du cou. NICOLE METTAUER

miné la concurrence, s'offrant la victoire avec près de 14 unités d'avance.

Toujours associée à Meret Isler, Melody Halbeisen a également décroché la médaille d'argent en duo technique. Le tandem a échoué à moins de quatre points de la première place. Après cette belle performance sur la scène nationale, la sportive de Colombier va maintenant se tourner vers les échéances internationales. Elle participera à la prochaine étape de la Coupe du monde, prévue à Xi'an, en Chine, du 1er au 3 mai. **FCH**

L'Europe hausse le ton, la Suisse reste prudente

RÉSEAUX SOCIAUX De nombreux pays durcissent les règles pour protéger les mineurs sur les réseaux sociaux. La Suisse reste prudente, estimant que les conséquences d'une interdiction ne sont pas encore connues.

PAR DOMINIQUE SPIRGI ET NYIMA SONAM

Au-delà des frontières nationales et des clivages politiques, un consensus semble se dégager: l'usage des réseaux sociaux par les jeunes de moins de 15 ou 16 ans peut avoir des effets néfastes sur leur santé mentale. L'Australie a déjà interdit l'accès aux réseaux aux jeunes de moins de 16 ans et, dans de nombreux pays européens, des interdictions visant parfois les moins de 15 ans sont à l'ordre du jour. En Suisse en revanche, les avis divergent quant à l'opportunité d'une interdiction comme moyen de protection efficace des mineurs, et les responsables politiques restent sur la réserve. La situation est différente dans de nombreux autres pays, notamment ceux qui entourent la Suisse. L'Australie a ouvert la voie en décembre 2025 en introduisant une interdiction pour les moins de 16 ans. En France, les deux Chambres du Parlement ont approuvé, fin mars, une mesure similaire visant les moins de 15 ans. Le pays pourrait ainsi devenir le premier de l'Union européenne (UE) à mettre en œuvre une telle restriction.

D'autres Etats envisagent des mesures comparables. Le gouvernement fédéral autrichien a déjà pris une décision en ce sens, un projet de loi a été déposé au Parlement italien, et des initiatives similaires ont vu le jour en Allemagne, en Espagne, en République tchèque et au Royaume-Uni. Par ailleurs, la Commission européenne a mandaté un groupe d'experts pour examiner différentes propositions destinées à renforcer



De nombreux pays européens avancent vers une interdiction des réseaux sociaux aux jeunes de moins de 16 ans, voire 15 ans (photo d'illustration). KEYSTONE/CHRISTOF SCHUERPF

la protection des mineurs en ligne, dont l'instauration d'un âge minimum. Elle a annoncé hier la prochaine mise à disposition d'une app de vérification d'âge pour les pays de l'UE.

Suisse sceptique

En Suisse, la Chambre haute a transmis, à la mi-mars 2025, un postulat en ce sens au Conseil fédéral, déposé par la conseillère aux Etats Maya Graf (Verts/BL). Lors des débats, la conseillère fédérale Elisabeth

Baume-Schneider s'est toutefois montrée prudente. Elle a souligné que le Conseil fédéral était conscient des enjeux et convaincu de la nécessité d'analyser en profondeur l'utilisation des réseaux sociaux. Elle a néanmoins rappelé qu'aucun consensus scientifique clair n'existait quant à l'impact de ces plateformes sur le bien-être physique et psychique des jeunes.

Par ailleurs, les données scientifiques concernant les effets

d'une interdiction restent très limitées. Olivier Steiner, de l'Institut d'aide à l'enfance et à la jeunesse de la Haute Ecole spécialisée du nord-ouest de la Suisse, a indiqué qu'il était encore trop tôt pour tirer des conclusions, notamment à partir du cas australien. Interrogé, il estime qu'une interdiction en Suisse serait, à ce stade, prématurée.

Les premiers éléments disponibles suggèrent en outre que de nombreux jeunes Australiens

contournent l'interdiction. «Leur utilisation des médias échappe ainsi davantage à l'accompagnement des adultes», souligne-t-il. Une telle situation pourrait, selon lui, accroître les risques pour les enfants et les adolescents.

La Commission extraparlamentaire pour les questions de l'enfance et de la jeunesse (CFEJ), instituée par le Conseil fédéral, s'est également prononcée contre une interdiction dans une prise de position

diffusée le 20 novembre 2025. Elle préconise plutôt «des règles élaborées de manière participative, la promotion des compétences médiatiques et une régulation des grandes plateformes en ligne».

La CFEJ se réfère notamment à la Convention des Nations unies relative aux droits de l'enfant, qui garantit non seulement la protection des mineurs, mais aussi «un accès à l'information et à l'éducation adapté à l'âge, ainsi que le droit à la participation aux offres numériques». Il s'agit dès lors de préserver les opportunités offertes par les réseaux sociaux, tout en limitant leurs risques.

Perception publique contrastée

Des organisations comme Pro Juventute partagent cette approche. Selon la fondation, une interdiction générale ne tiendrait pas compte de la réalité du quotidien des jeunes et risquerait de freiner des processus d'apprentissage essentiels. «Les médias numériques font depuis longtemps partie intégrante de leur vie», rappelle-t-elle. Ils permettent notamment de s'orienter dans le monde, de créer des liens avec leurs pairs et de développer de nouveaux centres d'intérêt. Malgré ces réserves, l'opinion publique suisse semble largement favorable à une régulation plus stricte. D'après un sondage représentatif publié en janvier par l'institut Marketing, 83% des personnes interrogées soutiennent l'introduction d'un âge minimum légal pour l'utilisation des réseaux sociaux. **ATS**

Comment Jeffrey Epstein a utilisé Genève et la Suisse pour couvrir son réseau d'abus

SCANDALE SEXUEL Le criminel sexuel américain a attiré des jeunes femmes en leur proposant des opportunités professionnelles dans la diplomatie, notamment à Genève.

Jeffrey Epstein a exploité pendant plusieurs années ses relations avec une organisation active dans la diplomatie pour alimenter son réseau d'emprise.

Une enquête du journal «Le Temps», publiée hier, montre comment le financier et criminel sexuel américain a utilisé l'International Peace Institute (IPI), un think tank indépendant lié aux Nations unies, pour attirer des jeunes fem-

mes sous prétexte d'opportunités professionnelles.

Le quotidien romand cite principalement le témoignage de Svetlana Pozhidaeva, une ancienne stagiaire aujourd'hui âgée de 42 ans. En 2008, la jeune femme originaire de Russie est mise en contact avec Jeffrey Epstein via le mannequinat. Le financier la fait entrer dans le monde diplomatique en 2012 en passant par l'IPI. En septembre 2015,

elle participe en tant que stagiaire à l'organisation d'une conférence au palais des Nations, à Genève, sur la gestion des pandémies.

Svetlana Pozhidaeva raconte qu'elle était l'une des multiples «assistantes» de Jeffrey Epstein, qui gérait son visa, ses finances et son logement, la maintenant sous son emprise et l'incitant à lui présenter des mannequins. Son avocat affirme qu'elle «a subi de graves

séances de sa part». La ressortissante russe explique que l'IPI lui a obtenu plusieurs visas dans le cadre des déplacements organisés par Epstein, en attestant faussement qu'elle effectuait «un travail essentiel» pour l'organisation. «Le Temps» a retrouvé une autre jeune femme russe qui a vécu un parcours similaire et qui est devenue au fil du temps une recruteuse pour Jeffrey Epstein.

Contribution financière suisse

Pour instaurer ce système, Jeffrey Epstein s'est servi de son

amitié avec le Norvégien Terje Rød-Larsen, président de l'IPI de 2005 à 2020, qui considérait l'Américain comme «un être humain exceptionnel».

Le journal indique que la Suisse est le deuxième pays financeur de l'IPI, derrière la Norvège. La Confédération versait une contribution de base annuelle de 50 000 dollars, réduite à 10 000 dollars en 2025.

A cela pouvaient s'ajouter des financements ponctuels pour des projets spécifiques. Aucune demande de financement n'a été transmise à la Suisse par l'IPI pour 2026. **FPA**

TURQUIE

TUERIE DANS UNE ÉCOLE

Un adolescent a ouvert le feu, hier, dans un établissement scolaire du sud de la Turquie, tuant huit élèves et un enseignant et faisant treize blessés. L'annonce a été faite par les autorités locales. Cette tuerie d'une ampleur inédite en Turquie s'est produite dans la ville de Kahramanmaraş (sud). Le tireur, âgé d'environ 13 ans, est décédé. Sur une vidéo filmée depuis un immeuble voisin, on distingue une quinzaine de coups de feu audibles au milieu de cris. L'établissement accueille des élèves âgés de 10 à 14 ans. **ATS AFP**

Défendre l'immobilier en durcissant la loi

PROPRIÉTÉ Le Conseil fédéral veut durcir la Lex Koller pour faire face à la pénurie de logements. Il a mis en consultation, hier, un projet visant à restreindre l'accès à la propriété aux étrangers. Explications.

PAR CLARA SIDLER

Les propriétaires étrangers voient leur accès aux logements suisses nettement réduits. Le Conseil fédéral a décidé hier de soumettre leurs acquisitions à autorisation. Il compte ainsi lutter contre la pénurie de logements, alors que la population doit voter dans deux mois sur l'initiative de l'UDC «Pas de Suisse à dix millions».

Le Conseil fédéral entend soumettre à l'autorisation l'achat de résidences principales par des ressortissants d'États hors de l'Union européenne et de l'Association européenne de libre-échange (AELE), indique-t-il dans un communiqué. Si ces propriétaires déménagent, ils devront revendre leur bien dans un délai de deux ans. Les propriétaires étrangers ne pourront également plus acquérir des immeubles commerciaux pour ensuite les louer. Le but est d'éviter les achats effectués uniquement à des fins de placement. L'achat de parts de sociétés d'immeubles d'habitation cotées en bourse et de parts de fonds immobiliers ne sera également plus systématiquement autorisé.

Maisons de vacances

Le gouvernement compte aussi serrer la vis sur les maisons de vacances. Les contingents annuels dont disposent les cantons pour autoriser les achats par des propriétaires étrangers seront réduits. Et la vente entre personnes de l'étranger sera à nouveau soumise à autorisation. Toute acquisition de logements de vacances par des acheteurs non suisses réduira le contingent cantonal d'une unité. «Ces propositions visent



Les contingents annuels dont disposent les cantons pour autoriser les achats par des propriétaires étrangers seront réduits. KEYSTONE/J.-C. BOTT

à recentrer la lex Koller sur son objectif premier», écrit le Conseil fédéral. L'avant-projet est en consultation jusqu'au 15 juillet. Une intervention de l'Etat est urgente au vu de la situation actuelle du marché immobilier, montre une étude d'impact commandée par la Confédération. Un durcisse-

ment de la lex Koller n'est toutefois pas forcément utile et pourrait même aggraver la situation, en particulier pour les grands projets, selon le document.

Les mesures ne résoudront pas tous les problèmes, admet le Conseil fédéral. Mais elles sont modérées et n'entraînent pas

d'effets insurmontables pour l'économie nationale et le tourisme.

Cette série de mesures a été décidée en réaction à l'initiative de l'UDC «Pas de Suisse à dix millions» sur laquelle la population doit se prononcer le 14 juin. Le parti agrarien veut endiguer la croissance démographique en plafonnant la population résidente à dix millions (la Suisse compte 9 millions d'habitants à ce jour). Si cette limite est dépassée, des mesures dans l'asile devront être prises. Et l'accord de libre circulation des personnes conclu avec l'UE pourrait être dénoncé. Le Conseil fédéral est clairement opposé à ce texte, qui mettrait en péril les accords avec Bruxelles arrachés fin 2024 après des années de négociations. Le paquet doit encore passer par les Parlements suisse et européen. La population suisse devra ensuite se prononcer.

L'UDC retourne sa veste

Le durcissement de la lex Koller ne traite que «les symptômes» du problème, a réagi l'UDC. Une motion, issue de ses rangs, vise pourtant le même objectif que le Conseil fédéral. L'immigration est la réelle cause principale de la pénurie de logements, estime le parti. L'initiative résout ce problème, assure-t-il.

Le PS a, lui, salué la décision du gouvernement. «Il était grand temps de revenir sur les assouplissements de la lex Koller qui ont fait grimper les prix, et donc les loyers, au cours des dernières décennies», a indiqué le conseiller national Christian Dandrès (PS/GE). **ATS**

Dépendance aux médecins étrangers

SANTÉ En 2025, 75% des médecins qui sont entrés dans le système de santé suisse étaient titulaires d'un diplôme obtenu à l'étranger.

La Suisse est tributaire des médecins formés à l'étranger. Plus de quatre médecins sur dix en exercice en 2025 ont obtenu leurs diplômes hors des frontières, selon la dernière statistique médicale de la Fédération suisse des médecins (FMH), publiée hier.

Le système de santé est structurellement tributaire des médecins diplômés à l'étranger.

Au total, 44 612 médecins exerçaient en Suisse en 2025, soit une hausse de 5% en un an, indique la FMH dans un communiqué. Cette augmentation ne suffit toutefois pas face au vieillissement de la population et du corps médical: un quart des praticiens ont 60 ans ou plus, avertit la FMH.

Système tributaire

Le système de santé reste «structurellement tributaire des médecins diplômés à l'étranger». Leur part est en croissance et atteignait 43% en 2025. En 2025, plus de la moitié (52%) des 1132 nouveaux titres de spécialiste fédéraux ont été délivrés à des titulaires d'un diplôme de médecin étranger. A quoi s'ajoutent les 1533 titres de spécialistes étrangers reconus la même année.

En tout, quelque 75% des médecins qui sont entrés dans le système de santé l'année dernière sont titulaires d'un diplôme obtenu à l'étranger. «une statistique qui n'a cessé d'augmenter ces dernières années», nous a précisé la FMH. La plupart ont fait leurs études en Allemagne, Italie, France ou Autriche.

Meilleures conditions de travail nécessaires

Toutes disciplines confondues, la densité médicale s'établit à 4,2 équivalents plein temps pour 1000 habitants, un chiffre comparable aux pays voisins. La situation est en revanche beaucoup plus tendue dans la médecine de premier recours (0,9 EPT pour 1000 habitants). Un tiers des cabinets de médecine de famille n'acceptent plus de nouveaux patients.

Pour faire face à ces défis, la faïtière demande plusieurs mesures, notamment une augmentation des places d'études en médecine humaine et des postes de formation postgraduée en cabinet. La FMH plaide également pour de meilleures conditions de travail, qui passent par un allègement de la charge administrative et des modèles de temps de travail plus équilibrés.

En moyenne, les médecins travaillent environ 43 heures par semaine. Cela est considéré dans la profession comme du «temps partiel» alors que les jeunes générations demandent des conditions de travail calquées sur les normes nationales, explique le vice-président de la FMH Christoph Bosshard, dans le dernier numéro du «Bulletin des médecins». Et de rappeler que le temps de travail hebdomadaire moyen en Suisse était de 31 heures en 2024, selon l'Office fédéral de la statistique. **ATS**

Boxe et lectures pour Simone Weil

GENÈVE L'artiste Thomas Hirschhorn a bâti un monument dédié à la philosophe.

L'artiste bernois Thomas Hirschhorn investit pendant 78 jours jusqu'à mi-juin le Pavillon Sicli à Genève avec une œuvre collective et évolutive. Ce projet rend hommage à la philosophe française Simone Weil (1909-1943), dans un espace ouvert à tous et gratuit où le public est invité à penser et à créer.

transformé en un lieu en perpétuel mouvement. L'hommage à Simone Weil s'incarne dans une multiplicité d'activités, parfois inattendues. «Il y a un philosophe qui fait une lecture et, à côté, un club de boxe qui s'entraîne», raconte l'artiste. «Simone Weil est une combattante. Cela nous rappelle que la force doit être maîtrisée si l'on veut éviter la violence.»

Lectures, théâtre, radio, ateliers ou entraînements de boxe sont donc au programme. L'artiste avait déjà édifié un monument dédié à l'écrivain Robert Walser, devant la gare de Bienne. **ATS**

EN BREF

AGRESSION SEXUELLE

Bruel dans le viseur belge

Une enquête judiciaire a été ouverte en Belgique contre le chanteur et acteur français Patrick Bruel, a indiqué hier le parquet. Une plainte enregistrée fin mars dénonce une présumée agression sexuelle commise à Bruxelles. Selon une source proche du dossier, il s'agit de la plainte d'une attachée de presse belge ayant dénoncé une agression sexuelle qui se serait produite en 2010 dans les locaux de la radiotélévision publique belge francophone (RTBF). Une première plainte déposée à l'époque des faits avait été rapidement retirée, et la victime présumée a de nouveau porté plainte il y a une quinzaine de jours dans le secteur où elle vit, en Wallonie. Cette plainte est désormais entre les mains du parquet de Bruxelles, lieu de l'infraction reprochée, a précisé cette même source. En France, Patrick Bruel, qui aura 67 ans le mois prochain, est la cible d'investigations sur deux plaintes. **ATS AFP**

AUSTRALIE

KATY PERRY SOUS ENQUÊTE

Une enquête pour agression sexuelle a été ouverte en Australie, après que l'actrice australienne Ruby Rose a porté plainte contre la chanteuse américaine. Dans une série de publications depuis supprimées sur les réseaux sociaux, Ruby Rose a affirmé que Katy Perry l'avait agressée dans une boîte de nuit à Melbourne il y a près de vingt ans. **ATS AFP**



LAUSANNE

Dispute pour un chien

Un Vaudois de 82 ans est décédé une semaine après une altercation survenue sur le parking d'un commerce. La victime et un compatriote de 57 ans se sont disputés au sujet d'un chien enfermé dans un véhicule. Le propriétaire de l'animal a chuté en arrière et heurté le sol au niveau de la tête, a indiqué hier la police. Soigné sur place, il a été transporté au Chuv, où il est décédé une semaine plus tard. L'autre protagoniste a été entendu par le procureur et libéré. Une enquête est ouverte. **ATS**

RDC

Victoire d'étape à Montreux

Les autorités congolaises et le M23 ont signé près de Montreux un accord d'étape pour l'application de la surveillance de la trêve en RDC. Les rebelles figureront à parts égales avec le gouvernement dans le mécanisme piloté par la Conférence des Grands Lacs. Des sources convergentes relayées par de nombreux médias congolais et rwandais ont fait état de ce nouvel arrangement. La Suisse accueille depuis lundi ces pourparlers dans un lieu tenu secret. **ATS**

Facture de chauffage épargnée par la hausse

MOYEN-ORIENT Dans l'immédiat, l'envolée des prix du pétrole et du gaz ne devrait pas se répercuter sur la facture de chauffage en Suisse.

PAR CHRISTINE WERLE

Les Suisses restent en grande partie dépendants des énergies fossiles pour se chauffer. Selon les chiffres de l'Office fédéral de la statistique, 34,9% des habitants avaient recours au mazout en 2024, et 17,3% au gaz.

La Suisse s'approvisionne en gaz sur les marchés européens, qui eux-mêmes se fournissent principalement en Norvège et en Algérie pour ce qui est du gaz à l'état gazeux et aux États-Unis sous forme de gaz naturel liquéfié (GNL). Or, depuis le début de la guerre en Iran et la fermeture presque totale du détroit d'Ormuz, le prix du gaz TTF néerlandais, qui fait référence en Europe, a quasiment doublé, avec un pic à près de 62 euros le mégawattheure le 19 mars.

Quant aux prix du mazout, ils sont principalement déterminés par l'évolution des tarifs du pétrole brut, qui ont culminé autour des 120 dollars au plus fort de la crise. S'il est repassé depuis quelques jours en dessous des 100 dollars, une hausse générale est néanmoins constatée: «Les prix du mazout ont augmenté en moyenne de 60% depuis le début de la guerre en Iran», constate un porte-parole d'Avenergy Suisse, l'organisation faîtière des acteurs du marché du pétrole en Suisse.

Approvisionnement assuré

Cette flambée des prix des énergies fossiles n'aura pas forcément de répercussions immédiates sur la facture de chauffage. «Cela dépendra du distributeur, certains étant plus couverts que d'autres pour 2026», estime Gilles Verdand, directeur général de Gaznat, la société vaudoise qui assure l'approvisionnement de gaz naturel en Suisse occidentale. Certains fournisseurs avaient déjà acheté leur gaz pour l'année en cours avant le début de la guerre en Iran.



En Suisse, 34,9% des habitants avaient recours au mazout pour se chauffer en 2024, et 17,3% au gaz.

KEYSTONE/JEAN-CHRISTOPHE BOTT

C'est le cas des Services industriels de Genève, qui ont récemment annoncé une baisse des tarifs du gaz. «Cette mesure peut surprendre aujourd'hui. Mais elle a été décidée par notre conseil d'administration avant le début du conflit au Moyen-Orient et reflète la baisse des prix intervenue lors du second semestre de l'année dernière», explique un porte-parole.

Migrol en revanche répercutera le bond des prix du mazout sur la facture de ses clients. «Le mazout est un produit coté en Bourse, ce qui signifie que les prix sont extrêmement volatils. (...) Nos coûts d'approvisionnement sur le marché mondial ont donc considérablement augmenté, ce qui nous a obligés à répercuter ces hausses afin de pouvoir continuer à acheter du mazout et à servir nos clients», indique Diana Eisenberg, directrice du marketing.

Pour Jean-Christian Heintz, ancien courtier en GNL devenu aujourd'hui consultant, ce n'est qu'au bout de trois à six

mois de conflit que l'envolée des prix du gaz et du mazout se fera complètement sentir sur la facture du chauffage. «La mise à jour des prix du pétrole et du gaz ne se fait pas au même rythme que la facturation. Tout dépendra ensuite des accords passés avec les fournisseurs et du mix énergétique qu'ils proposent», souligne-t-il.

Situation potentiellement tendue cet été

La saison représente également un facteur important pour le gaz. Si le blocage du détroit d'Ormuz devait persister et si les infrastructures énergétiques au Moyen-Orient subissaient des dommages permanents, cela pourrait avoir un impact notable cet été, au moment où les capacités de stockage européennes sont remplies. «Actuellement, les installations européennes affichent des niveaux de remplissage très bas dans certains cas», explique un porte-parole de l'Association suisse de l'industrie gazière, qui rappelle

que le gaz est plus cher en été qu'en hiver. «Ceci est dû au fait qu'il n'existe aucune incitation économique à remplir les capacités de stockage», relève-t-il.

L'Europe demeure par conséquent très vulnérable aux chocs d'approvisionnement, d'autant plus que la concurrence avec les acheteurs asiatiques pour les cargaisons de GNL s'intensifie. «Le produit se raréfie et les Asiatiques sont prêts à payer plus, ce qui ajoute encore une pression sur les prix», souligne Jean-Christian Heintz.

Pas de ruée sur les systèmes alternatifs

Aucune ruée sur les systèmes de chauffage alternatifs, tels que les pompes à chaleur ou les pellets, n'a pour autant été constatée. «De tels événements n'entraînent généralement pas de réaction immédiate. Les propriétaires planifient le remplacement de leur système de chauffage longtemps à l'avance», assure le porte-parole d'Avenergy Suisse. **AWP**

La stratégie énergétique de la Chine paie

Depuis six semaines, le conflit déclenché par Israël et les États-Unis contre l'Iran a quasiment interrompu les expéditions de pétrole depuis le Golfe. La trêve actuelle, fragile, ne devrait pas permettre une reprise rapide des flux. La Chine – qui a vu l'an dernier plus de la moitié de ses importations de brut arrivant par voie maritime provenir du Moyen-Orient – apparaît toutefois bien préparée, fruit d'une priorité accordée de longue date à la sécurité énergétique, nous ont indiqué des analystes. Les inquiétudes croissantes des dirigeants chinois ces dernières années face à la situation géopolitique les ont poussés à développer les capacités de stockage et renforcer les réserves stratégiques, explique Muyu Xu, analyste au sein du cabinet d'analyse Kpler.

Cette planification place aujourd'hui la Chine dans une position bien plus confortable que plusieurs de ses voisins asiatiques, comme le Japon ou les Philippines, souligne-t-elle. Le pays n'a ainsi pas eu à «se précipiter» pour puiser dans ses importantes réserves stratégiques, ajoute-t-elle.

Transition engagée

Cela s'explique par la transition énergétique engagée depuis plusieurs décennies pour réduire sa dépendance au charbon et aux énergies fossiles. Le développement massif des renouvelables place la Chine dans une situation «relativement favorable» face à la crise, estime Lauri Myllyvirta, cofondateur du Centre de recherche sur l'énergie et l'air pur, institut basé en Finlande. Des capacités

éoliennes, solaires et nucléaires ont été installées dans les régions côtières densément peuplées et l'amélioration des réseaux permet de mieux acheminer l'électricité depuis l'intérieur du pays. Sans ces évolutions, «les besoins d'importations de pétrole et de gaz pour alimenter ces provinces seraient bien plus importants», souligne-t-il. Pour la Chine, le principal risque n'est pas un choc énergétique immédiat, mais un éventuel ralentissement économique mondial induit par le conflit, estime Li Shuo, spécialiste de la politique climatique chinoise à l'Asia Society Policy Institute, un centre de réflexion américain, selon qui la crise actuelle «valide» la stratégie chinoise de diversification énergétique. **PETER CATTERALL, ATS AFP**

Source



INDICATEURS

INDICES		NASDAQ COMP.	
CAC 40	8274.57 -0.64%	23921.62	+1.20%
DAX 40	24066.70 +0.09%	NIKKEI 225	58134.24 +0.44%
DJ EUROSTOXX 50	5940.34 -0.74%	SLI	2131.37 +0.00%
DOW JONES	48296.81 -0.49%	SMI	13219.58 -0.38%
FTSE 100	10559.58 -0.47%	SMIM	3027.91 -0.06%
		SPI	18589.84 -0.32%

CHANGES	DEVICES		BILLETS		
	achat	vente	achat	vente	avec CHF 1 j'achète
Euro (1)	0.9221	0.9222	0.8935	0.9535	1.0844 EUR
Dollar US (1)	0.7814	0.7816	0.7475	0.8175	1.2794 USD
Livre sterling (1)	1.0603	1.0608	0.9850	1.1250	0.9429 GBP
Dollar canadien (1)	0.5686	0.5688	0.5425	0.6075	1.7583 CAD
Yens (100)	0.4915	0.4917	0.4475	0.5375	203.4250 JPY
Cour. suédoises (100)	8.5290	8.5320		9.3000	11.7223 SEK
Cour. norvégie. (100)	8.3170	8.3210		8.9500	12.0189 NOK
Dollar australien (1)	0.5599	0.5601	0.5175	0.5975	1.7858 AUD

MÉTAUX	OR		ARGENT		PLATINE	
	achat	vente	achat	vente	achat	vente
Kg/CHF	120530	121055	1992	2052	52896.95	53950.6
Once/USD	4804.48	4810.48	79.48	79.78	2120.5	2130.5
Vreneli 20 Fr	697	723	-	-	-	-

MARCHÉ SUISSE (COURS EN CHF)

SMI	15/04	préc.	haut (52 semaines)	bas (52 semaines)	AUTRES VALEURS	15/04	préc.	haut (52 semaines)	bas (52 semaines)
ABB Rg	72.40	72.20	72.64	40.74	BC Bernoise N	418.50	425.50	430.00	241.50
Alcon N	63.30	63.04	81.92	56.44	BC du Jura P	108.00	100.00	108.00	54.50
Amrize N	46.05	46.80	51.34	35.20	BKW N	158.30	158.50	184.40	142.50
CieRichemont N	153.35	156.35	180.00	172.00	Cicor Tech N	137.20	136.60	229.00	90.00
Ceberit N	545.40	546.80	659.80	515.40	Clariant N	8.16	8.33	9.83	6.55
Civaudan N	2884.00	2869.00	4236.00	2566.00	Feintool n	9.46	9.22	12.85	7.90
Holcim N	71.94	72.54	82.54	43.82	Komax	54.20	54.50	117.40	43.20
Kuehne & Nagel	183.25	182.20	197.00	147.40	Mikron N	17.10	17.20	21.60	14.62
Logitech Intl N	76.16	74.60	98.94	56.82	Nebag	6.05	6.10	6.65	5.65
Lonza Crp N	533.80	529.00	605.20	454.60	Oc Oerlikon N	3.35	3.49	4.44	2.61
Nestle N	78.47	79.43	89.43	69.90	Schindler N	261.00	262.50	301.50	244.50
Novartis N	118.34	120.28	131.00	87.89	Schweiter P	277.00	277.50	425.50	234.50
Part. Crp Hldg N	914.00	881.60	1205.00	776.00	SGS N	85.64	85.46	97.48	75.42
Roche Hldg DR N	317.00	318.10	327.40	291.00	StarragTornos	34.70	34.50	38.40	28.00
Sika Rg N	148.65	148.15	226.80	120.35	Straumann N	89.20	86.98	115.00	73.02
Swiss Life Hldg N	926.40	924.60	942.40	769.00	Swatch Group N	36.10	37.55	40.08	26.16
Swiss Re N	130.25	129.10	156.80	121.05	Valiant N	181.60	182.60	183.20	116.40
Swisscom N	659.00	666.50	727.00	524.50	Vetropack Hg.	22.85	23.35	35.85	18.80
UBS Group N	33.85	33.48	38.39	22.51	Ypsomed	294.80	290.80	441.50	260.50
Zurich Insur Cr N	558.60	552.60	606.80	521.00					

MARCHÉS ÉTRANGERS

	15/04	préc.	haut (52 semaines)	bas (52 semaines)		15/04	préc.	haut (52 semaines)	bas (52 semaines)
Airbus (€)	171.68	172.76	170.08	172.56	LVMH (€)	481.90	481.45	468.25	483.45
Autodesk(S)	236.69	228.59	329.09	214.10	Movado (S)	27.05	27.22	27.38	12.96
Baxter(S)	176.8	175.9	32.68	15.73	Nexans (€)	134.50	133.30	132.50	136.10
Bristol My Sq (S)	57.92	58.08	62.89	42.52	Philipp Morris (S)	158.07	159.47	191.30	142.11
Johnson&Johnson (S)	243.87	240.10	251.71	146.12	Stellantis (€)	7.06	6.93	7.00	7.24
Kering (€)	254.00	280.00	250.10	266.60	Stryker (S)	345.20	345.88	404.87	319.32

Cours sans garantie P = action au porteur N = action nominative
Bj = bon de jouissance d = cours demandé o = cours offert

FONDS DE PLACEMENT BCN

	dernier	% 31.12
BCN (CH) Cert. Horizon Planète	84.68	-0.10
BCN (CH) Fds Dur. Equilibré AA	130.83	1.78
BCN (CH) Fds Dur. Equilibré P	135.56	2.44
BCN (CH) Fds Dur. Revenu AA	117.88	1.26
BCN (CH) Fds Dur. Revenu P	121.76	1.81
BCN (CH) Fds Dur. Act. CH AA	138.75	0.16

TAUX DE RÉFÉRENCE (EN %)

	dernier	préc.
Rdt Oblig. CH 10 ans	0.43	0.45
Rdt Oblig. US 10 ans	4.33	4.37
Rdt Oblig. All 10 ans	3.08	3.14
Rdt Oblig. GB 10 ans	4.89	4.97
Rdt Oblig. JP 10 ans	2.43	2.47
Saron CHF	-0.04	-0.05

FOND/FONDATION DE PLACEMENT SWISSCANTO

	dernier	% 31.12		dernier	% 31.12
Money Market FT CHF	144.11	-0.02	Ptf Resp. Select AA EUR	130.74	1.87
Money Market AT AUD	297.09	0.00	Ptf Resp. Select AT EUR	199.57	1.87
Money Market AT EUR	110.90	0.45	Ptf Resp. Balance AA CHF	200.31	0.93
Money Market AT USD	245.69	0.97	Ptf Resp. Balance AT CHF	255.15	0.93
BF AA CHF	95.82	-0.61	Ptf Resp. Balance AA EUR	172.65	2.60
BF Index AAA-BBB FA CHF	91.03	-0.11	Ptf Resp. Balance AT EUR	239.94	2.60
BF Corporate AA CHF	96.75	-0.13	Ptf Resp. Ambition AA CHF	299.27	1.39
BF Conv. Intl. AAH CHF	9.46	0.00	Ptf Resp. Ambition AT CHF	360.51	1.39
BF Corporate AAH CHF	80.81	-0.81	Ptf Resp. Ambition AA EUR	201.11	3.38
BF Vision AT AUD	259.34	-0.28	Ptf Resp. Ambition AT EUR	261.46	3.38
BF Vision AT CAD	224.60	0.52	Ptf Resp. Focus AA CHF	412.53	1.62
BF Vision AT CHF	132.05	-0.02	Ptf Resp. Focus AT CHF	463.86	1.62
BF Vision AT EUR	96.38	-0.29	Ptf Resp. Focus AA EUR	133.80	0.00
BF Vision AT GBP	108.92	-1.31	Ptf Resp. Focus AT EUR	135.97	0.00
BF Vision AT USD	191.63	0.40	Ptf Switz. 20 AA CHF	118.31	0.65
BF Vision Intl AT CHF	90.08	-1.04	Ptf Valca AA CHF	558.25	3.93
BF Global Agg. AA CHF	55.25	-0.98	Ptf Dyn. 0 - 50 AT CHF	103.15	0.77
BF Absolute Ret AAH CHF	67.06	-0.70	LPP 3 Ptf 10 RT CHF	194.36	-9.18
BF ST High Yield ATH CHF	123.50	-0.96	LPP 3 Ptf 25 RT CHF	202.68	-8.65
BF CoCo AAH CHF	91.76	-0.27	LPP 3 Ptf 45 RT CHF	259.41	-8.90
EF Switzerland AA CHF	225.83	0.54	LPP 3 Oeko 45 RT CHF	177.10	-10.82
EF Value Switz. AA CHF	278.95	1.45	LPP 3 Index 45 RT CHF	152.76	-11.25
EF Index Switz. FA CHF	197.95	-0.25	LPP 3 Dyn. 0-50 RT CHF	119.75	-9.83
EF SMC Switz. AA CHF	1066.19	3.39			
EF Europe AA EUR	225.15	4.17			
EF Top Div Europe AT EUR	258.74	9.30			
EF North America AA USD	1270.09	0.82			
EF Resp. N-America AT USD	591.24	1.35			
EF Asia AA USD	151.17	8.72			
EF Index Japan FA JPY	3021.32	10.92			
EF SMC Japan AT JPY	97023.00	10.63			
EF Emerg. Markets AA USD	279.52	13.64			
EF Sustainable AA CHF	262.14	4.53			
EF World enhanced FA CHF	188.35	-0.28			
EF Selection Intl AT CHF	310.37	0.04			
EF Climate AT EUR	204.17	19.97			
EF Innov. Leaders AT EUR	527.19	0.00			
EF Energy AT EUR	1049.98	0.00			
EF Water Invest AT EUR	300.41	2.42			
Real Estate Ifca CHF	214.50	1.66			
Real Estate Comm. CHF	102.40	0.39			
Ptf Resp. Relax AA CHF	97.42	0.44			
Ptf Resp. Relax AT CHF	144.06	0.44			
Ptf Resp. Select AA CHF	141.19	0.74			
Ptf Resp. Select AT CHF	193.25	0.74			

MATIÈRES PREMIÈRES

	dernier	préc.
Prix du brut (NYME \$ par baril)	95.69	95.34
Huile de chauffage ECO (100 litres)	141.75	147.25

Une piqûre aux grands effets: **Donnez de votre sang**

TRANSFUSION CRS NEUCHÂTEL-JURA
www.donne-ton-sang.ch

Tél. 032 967 20 20 Tél. 032 967 20 31
Av. du Premier-Mars 2a Rue Sophie-Mairet 2

«Be Boris», touchant éloge de la paresse

CINÉMA Deux ans durant, le Vaudois Benoît Goncerut a filmé l'errance de son ami d'enfance cinéphile et chômeur Boris Siemaszko. Documentaire tragicomique sélectionné à Soleure, «Be Boris» sort en salles cette semaine.

PAR MAXIME MAILLARD

Dans la vie comme à l'écran, se dit-on en approchant du café Vaudois, à Nyon, devant lequel patientent Benoît Goncerut et Boris Siemaszko. Le cinéaste et l'acteur sont tout sourire, bien disposés à plaisanter. A peine attablés, ils assurent avoir convenu de ne pas dire que la vérité durant notre entretien, histoire de prolonger l'ambiguïté qui tire leur film, «Be Boris».



Benoît m'a dit vouloir faire un biopic sur moi, mais j'ai tout fait pour que rien ne fonctionne."

BORIS SIEMASZKO
BORIS, DANS «BE BORIS»

Ce documentaire tragicomique et foutraque, qui sort cette semaine dans les cinémas romands, suit les tribulations d'un chômeur en fin de droits, cinéphile et partisan, comme l'écrivain Dany Laferrière, de «l'art presque perdu de ne rien faire». En effet, quand il ne pédale pas sur son vélo d'intérieur, Boris prend des bains, regarde par la fenêtre, fait la sieste, cogite, lit. Une inactivité consentie qui fait penser au film culte «The Big Lebowski», des frères Coen. «Boris joue l'acteur de sa propre existence, c'est un parti pris de semer le doute entre vie et personnage», défend Benoît Goncerut.



Boris Siemaszko, poète du vide ici affublé de lunettes à l'effigie du film «Be Boris», et Benoît Goncerut, cinéaste et ami, immortalisés sur la place des Marronniers, à Nyon (VS), où ils avaient coutume de venir boire des bières à l'époque du gymnase. CÉDRIC SANDOZ

Le réalisateur n'a pas hésité à s'impliquer lui aussi, travaillant le contraste à l'écran entre le père de famille proactif qu'il est et le maître oisif qu'incarne Boris. «Il m'a dit vouloir faire un biopic sur moi, mais j'ai tout fait pour que rien ne fonctionne», s'amuse-t-il avec la même désinvolture qui fait le charme de son double au cinéma. Regards complices, éclats de rire.

Une enfance à la campagne

Leur connivence remonte à l'époque où Benoît gardait les vaches, l'été, au-dessus de Saint-Cergue (VD). Boris habitait à l'année en contrebas: «On devait avoir sept ou huit ans, on mangeait des escargots après les avoir dégorgés, on faisait du vélo, des cabanes en forêt.»



Au gymnase, Boris ne venait jamais en cours et signait lui-même ses lettres d'excuse avec ces mots: «Désolé, j'étais au cinéma.»

BENOÎT GONCERUT
RÉALISATEUR DE «BE BORIS».

Il y aura ensuite la saine rivalité sur les terrains de foot, Benoît au FC Gingins, Boris au FC Genolier-Begnins. Au gymnase de Nyon, le premier se souvient que «Boris ne venait jamais en cours et signait lui-même ses lettres d'excuse avec ces mots: «Désolé, j'étais au cinéma.» Preuve que la badauderie se cultive dès l'entrée dans l'âge adulte...

Ils se perdent ensuite de vue pendant une dizaine d'années. Durant que Benoît voyage pour le cinéma et la radio, fait ses premiers pas dans l'entrepreneuriat, Boris lit des livres, regarde des films et enchaîne les petits boulots. Il sera tour à tour lecteur de scénarios, assistant à la production, figurant, régisseur, contrôleur de bus et même donneur de sperme, ainsi que le raconte le film dans une scène désopilante.

La caméra, un liant

En 2019, l'introduction de la caméra va tout changer, transformant les deux potes d'enfance en amis proches. «C'était un lendemain de ma-

riage. Je vois dans la piscine ce type que j'ai toujours considéré comme un acteur né. Comme on n'avait rien à faire, on a tourné un petit film avec le téléphone», se remémore Benoît. Deux ans plus tard, en pleine pandémie de Covid-19, ils participent à un concours du Vevey International Funny Film Festival. Enfermés dans un théâtre 24 heures durant, «avec des pizzas et une vraie caméra», ils bidouillent une sorte de «manifeste filmé du nihilisme». Projeté durant la manifestation, le moyen-métrage séduit et leur donne de l'élan. En 2022, la situation de Boris offre (enfin) le cadre idéal pour un long-métrage: «Je devais partir en résidence à Saint-Pétersbourg pour un projet de traduction. Mais mon départ était sans cesse reporté à cause de la guerre. J'avais pas de job, pas de thune ni de logement, c'est pour ça que j'ai l'air d'un clodo dans le film.»

Cette errance de circonstance sera jalonnée de douze déménagements, dont cinq immortalisés par la caméra.

«Une immense surprise»

Produit par Fisnik Maxville (Visceral Films), tourné avec les moyens du bord en 21 jours sur une période de deux ans, le film a trouvé ses financements en cours de route, tapant dans l'œil de la RTS et du distributeur lausannoise Outside the Box. Il a ensuite été sélectionné aux Journées de Soleure en janvier, où il a été nommé pour le Prix du public. A partir d'aujourd'hui, «Be Boris» sera projeté dans les salles de cinéma suisses.

«Une immense surprise» qui ravit au plus haut point les deux copains. «On veut faire vivre le film au-delà du film», assure Benoît. «Ouais», approuve son farceur de compère. «On aimerait bien développer une franchise à la Walt Disney, produire, pourquoi pas, d'autres films avec ce personnage, peaufiner le merchandising.» Des tasses, des slips, des tapis de yoga et des claquettes estampillées «Be Boris» sont, paraît-il, déjà disponibles...

«Be Boris» sort cette semaine.

Des avant-premières, en présence de Benoît Goncerut et Boris Siemaszko, sont prévues ce soir à 19h au cinéma Minimum (Neuchâtel), le lundi 20 avril à 18h au cinéma Bel-Air (Yverdon-les-Bains) et le 21 avril à 20h10 à Espace noir (Saint-Imier). Le film sera ensuite diffusé dans ces différentes salles.

Une fresque pour interroger notre rapport compulsif à la vie active

Soyons francs: on s'est bidonné en visionnant «Be Boris». Le détachement nonchalant de son personnage, monument d'espèglerie bedonnant et laxiste, y est pour beaucoup. Sur ce point, on découvre avec bonheur un acteur qui, tout en jouant son propre rôle, n'a pas besoin d'en rajouter pour nous faire rire. Dans le genre «less is more», il est chez lui.

Autre ressort comique: l'incongruité des situations que cet expert chômeur hautement cultivé traverse, de même que sa verve désarmante, décalée, parfois sans filtre. C'est que travailler à ne rien faire n'est pas de tout repos quand les factures s'amoncellent, que le délai de location sur Airbnb prend fin, que les huissiers frappent à la porte. Tel est le prix à payer

d'un art de vivre qui, poussé à l'extrême, confine au parasitisme social, à l'inutilité faite homme. Pourtant, qui n'a pas désiré jouir à plein temps de ce droit à la paresse, de ce luxe d'heures rien que pour soi? «Peut-être qu'on a tous un peu de Boris en nous», suggère en voix off Benoît Goncerut en guise d'épilogue.

Loisif et l'hyperactif

Une tension entre suractivité et inactivité voulue que le film explore avec justesse et sincérité en mettant en scène la relation en apparence déséquilibrée entre le cinéaste et son sujet, l'hyperactif Benoît et l'oisif Boris. Au lieu de verser dans le portrait à sens unique, le film chronique une relation d'amitié et un espace de retrouvailles, en l'occurrence le cinéma.

Car si, comme le clame Boris, «les grandes vacances de l'humanité» sont à venir du fait du chômage massif qu'engendrera l'intelligence artificielle, la question de notre survie ne sera pas que matérielle (qui nous paiera pour ne rien faire?). Elle dépendra aussi de notre capacité à articuler une pensée critique face au monde et à nous relier les uns aux autres. En faisant des films, par exemple. En fin de compte, peu importe que ce Boris à l'image soit la fidèle copie, ou non, du Boris à la ville, puisque le propos qu'il véhicule dépasse sa seule existence, le film jouant habilement de cette ambiguïté en investissant aussi bien les codes du cinéma documentaire (voix off, caméra à l'épaule) que les conventions de la fiction (plans fixes, mise en scène).

RTS 1

9.05 Quel temps fait-il ? **9.20** Notre-Dame de Paris **11.20** Top Models **11.45** Plus belle la vie, encore plus belle **12.05** Demain nous appartient **12.45** Le 12h45 **13.10** 120 secondes **13.20** La femme qui en savait trop **15.15** Modern Family **15.40** Les enquêtes de Murdoch **16.25** Hawaii 5-0 **17.55** Ici tout commence **18.30** C'est ma question ! **19.00** Couleurs locales **19.30** 19h30 **20.10** Temps présent



21.05 SÉRIE
MEURTRES AU PARADIS Série. Policier. GB. 2025. Saison 15. Avec Don Gilet, Shantol Jackson. 2 épisodes. Inédits. Un retraité reclus est abattu à la maison, laissant l'équipe déboussolée.

23.10 Ramdam **23.30** Cinq nouvelles du cerveau Documentaire. Science et technique. Réal : Jean-Stéphane Bron. Y a-t-il un code informatique qui régle nos pensées ? **1.10** Couleurs locales **1.30** 19h30 **2.00** Temps présent Magazine.

CANAL+

17.25 Le mélange des genres. Film. Comédie. **19.10** En aparté. **19.45** Un petit clique en +. **20.30** Soir d'Europe. **21.00** Football. Ligue Europa. Quart de finale, match retour. En direct **22.55** Soir d'Europe, le débrief. **23.40** Gangs of London. 2 épisodes.

FRANCE 4

19.35 Les Maternelles XXL. **21.00** Comme un lundi. Film. Comédie. **22.20** Marc-Antoine Le Bret à La Cigale. **23.40** Tony Saint Laurent : «Inclassable». **0.40** Culture prime. **0.55** Andrea Bocelli en concert à Central Park.

RMC STORY

18.00 The Big Bang Theory. 7 épisodes. **21.10** Port-Aventura : la techno des attractions. **22.25** Walibi : la techno des attractions. **23.45** Europa-Park Rulantica : plongeon dans le parc aquatique XXL.

MTV

19.10 Catfish : fausse identité. **19.55** Ink Master : La revanche. **20.35** Caught In The Act : Infidélité. **22.00** Ink Master : Redemption. **22.45** Ridiculous. **1.00** Ink Master : les vétérans vs les novices. **1.40** Ink Master : la revanche. **2.20** Ridiculous.

RSI LA 1

18.00 Prima Ora. **19.00** Il quotidiano. **19.35** Zerovero. **20.00** Telegiornale. **20.40** Challengers. Film. Drame romantica. Stati Uniti. 2023. **22.55** TG Notte. **23.20** Météo. **23.30** Poker Face. Série. 2 épisodes. Avec N. Lyonne

RTS 2

7.00 La matinale **8.00** RTS info **9.00** Forum **10.00** RTS info **10.30** Cuntrasts **10.55** Infrarouge **11.45** RTS info **12.05** Couleurs locales **12.20** Passe-moi les jumelles **13.15** Le 12h45 **13.40** RTS info **14.40** Infrarouge **15.25** RTS info **15.50** Einstein **16.20** Slovaquie/Suisse. Hockey sur glace. Match amical. En direct de Topoany (Slovaquie). **19.00** RTS info **19.30** 19h30 - Signé **20.05** PMU **20.10** Les Simpson



20.50 FOOTBALL
NOTTINGHAM FOREST/FC PORTO Ligue Europa. Quart de finale, match retour. En direct. Au stade City Ground, Nottingham (Angleterre).

22.55 Zap RTS sport **23.00** Chicago Med Série. Drame. EU. Avec Nick Gehlfuss. 2 épisodes. Le sort de l'hôpital repose sur le vote d'un membre du conseil d'administration, dans l'incapacité de se prononcer. Archer reçoit une mère atteinte d'une maladie rare. **0.25** Couleurs locales

FRANCE 5

17.25 L'invité de «C dans l'air». **17.40** C dans l'air. **18.55** C à vous. **20.05** C à vous, la suite. **21.05** Le monde extraordinaire des champignons. **22.40** C ce soir. **23.50** C dans l'air. **1.00** C à vous.

CSTAR

8.00 Top CStar. **9.05** Top albums. **10.10** Top CStar. **11.15** Top clip. **16.00** Top Streaming. **16.40** Top France. **17.35** Au cœur de l'enquête. **19.15** Douanes sous haute surveillance. **21.10** Au cœur de l'enquête. **2.00** Top France. **3.00** Nuit rap français.

RMC DÉCOUVERTE

21.10 Mammouths, dinosaures : Peut-on vraiment les faire revenir ? **22.10** Chicxulub, l'apocalypse des dinosaures. **23.15** Armageddon : Pourrions-nous échapper à notre apocalypse ? **0.20** Néandertal : Qui a tué notre cousin ?

MEZZO

20.30 Richard Bona - Jazzopen Stuttgart. **21.45** Pianomania au Bouffes du Nord. **23.10** Vivaldi : Quatre saisons dansées. **0.20** Juan Diego Flórez, Sinfonia por el Perú. **0.55** Aires d'opéra et zarzuela. **1.45** Christian Zacharias : Tchaïkovski.

RSI LA 2

18.50 Tesori del mondo. **19.05** Monk. **19.55** White Collar. **20.40** Telesguard. **20.55** Nottingham Forest/Porto Calcio. Europa League. **23.00** É complicado. Film. Comedia. **0.55** Amore a Harmony Ranch. Film. Romanzo.

TF1

6.55 Bonjour ! Magazine. **10.00** Bonjour ! Avec vous Magazine. **10.55** Les feux de l'amour Feuilleton. **11.50** Les 12 coups de midi **13.00** Le 13h **14.00** Plus belle la vie, encore plus belle Feuilleton. **14.25** La femme au rouge à lèvres carmin Film TV. Thriller. **16.00** Jeune & manipulateur Film TV. Drame. **18.30** Ici tout commence Feuilleton. **19.10** Demain nous appartient Feuilleton. **20.00** Le 20h



21.10 SÉRIE
FLASHBACK Série. Comédie policière. Fra. 2026. Saison 2. Avec Michaël Youn. 2 épisodes. Inédits. Le meurtre d'une employée de vidéoclub plonge Elsa et Joselin dans une enquête.

23.20 Esprits criminels Série. Policière. EU. Avec Joe Mantegna, Thomas Gibson. 3 épisodes. Assise au volant de sa voiture à un feu rouge, la sœur de Derek reconnaît Cindi, leur cousine disparue il y a huit ans. Elle tente de la suivre mais elle est percutée par deux véhicules.

BFM TV

6.00 BFM Première. **8.30** Face à face. **9.00** Apolline de 9 à 10. **10.00** Arnaud Direct. **12.00** Midi BFM. **14.00** BFM non-stop. **17.00** Marschall Truchot. **19.00** 60 Minutes Fauvelle. **20.00** 20h BFM. **22.00** BFM Grand Soir. **4.30** BFM Première.

GULLI

15.15 Boy, Girl, etc. **16.20** Gulligood. **17.50** Un dîner presque parfait. **21.05** Les 100 vidéos qui ont fait rire le monde entier. **23.05** Les 100 vidéos qui ont fait rire le monde entier. **0.45** La grande vidéo party.

RMC LIFE

9.00 Zoo : le défi de demain. **13.00** 7 à la maison. Série. 5 épisodes. **17.25** Cold Case : affaires classées. Série. 4 épisodes. **21.10** 100 jours avec les secours. **22.30** 100 jours avec les secours. **0.05** Faites entrer l'accusé.

ARD

19.45 Wissen vor acht - Mensch **19.55** Wirtschaft vor acht **20.00** Tagesschau **20.15** Der Irland-Krimi. Série. **21.45** Panorama. **22.15** Tagesthemen **22.50** extra 3 **23.35** Die Carolin Kebekus Show **0.15** Der Irland-Krimi

PLANETE +

17.45 Mayas : la guerre des rois divins. **19.25** American Pickers - La brocante Made in USA. **20.55** Les nazis et l'argent. **22.35** Les bases secrètes des nazis. **0.15** La guerre des As. **2.00** France, la nurserie oubliée du III^e Reich.

FRANCE 2

5.00 Tout le monde veut prendre sa place **5.50** Mot de passe : le duel **6.00** Le 6h00 info **6.30** Télématin **9.55** Bel & Bien ensemble Talk-show. **10.50** Chacun son tour **11.55** Tout le monde veut prendre sa place **13.00** 13 heures **13.45** La p'tite librairie Magazine. **13.55** Ça commence aujourd'hui Magazine. **16.20** Affaire conclue Magazine. **18.00** Tout le monde a son mot à dire **18.40** N'oubliez pas les paroles ! **20.00** 20 heures **21.00** Mot de passe : le duel



21.10 MAGAZINE
ENVOYÉ SPÉCIAL Magazine. Présentation : Élise Lucet. Inédit. Au sommaire : «Ils plaquent tout pour devenir inventeurs» ; «Soldats ukrainiens : la grande évasion».

23.00 Complément d'enquête Magazine. Inédit. Tristan Waleckx et la rédaction de France 2 approfondissent chaque semaine un grand sujet d'actualité. **0.15** Nous, les Européens Magazine. Présentation : Éléonore Gay. **0.45** 13h15, le dimanche **2.50** Ça commence aujourd'hui

W9

19.25 Cyril et la famille, deuxième partie. **19.45** Tout beau, tout n9uf, première partie. **20.10** Tout beau, tout n9uf, deuxième partie. **20.45** Tout beau, tout n9uf. **21.25** Y'a que la vérité qui compte. **22.30** Y'a que la vérité qui compte.

ABI

13.20 R.I.S. Police scientifique. **14.10** Beverly Hills, 90210. 3 épisodes. **16.45** Stargate SG-1. 5 épisodes. **20.55** Stargate SG-1. Série. 3 épisodes. **0.15** Les mystères de l'amour. 2 épisodes.

EUROSPORT 1

20.00 Snooker. Championnat du monde. Demi-finales. **22.00** Cyclisme. O Gran Camiño. 3^e étape : Carballo - Padrón (173 km). **23.30** Race Bikes. **0.00** Snooker. Championnat du monde. Demi-finales. **1.30** Cyclisme. O Gran Camiño.

ZDF

19.25 Notruf Hafenkante **20.15** Lena Lorenz Série. **21.45** heute journal **22.15** maybrit illner **23.15** Markus Lanz **0.30** heute journal update **0.45** Keine Talkshow - Eingsperrt mit Jan Fleischhauer.

RAI 1

13.30 Telegiornale. **14.05** La volta buona. **16.10** Il paradiso delle signore. Série. **16.55** La vita in diretta. **18.40** L'eredità. **20.00** Telegiornale. **20.35** Affari tuoi. **21.30** Uno sbirro in appennino. Série. Avec C. Bisio **23.55** TG1 Sera. **1.35** L'eredità.

FRANCE 3

6.00 Okoo **7.55** Okoo vacances **10.50** Homard et cordon bleu **11.20** Flavie en France **12.05** Outremer.l'info **12.15** Ici 12/13 **12.55** Météo à la carte **14.05** Les enquêtes de Vera Série. Le feu de la rancune. - De vieilles blessures. **17.20** La p'tite librairie Magazine. Présentation : François Busnel. **17.25** Duels en familles **18.00** Slam **19.00** Ici 19/20 **20.00** Stade 2 La Quotidienne Magazine. **20.10** Stade 2 Ligue 1 Magazine. **20.25** Un si grand soleil Feuilleton.



21.10 SÉRIE
LA DOC ET LE VÊTO Série. Comédie dramatique. Fra. 2023. Saison 2. Avec Michel Cymes, Dounia Coesens. Le village de Valeranderelles-Chantelle est victime d'un corbeau.

22.50 La France en vrai Magazine. Une collection documentaire portée par le réseau régional de France 3, diffusée dans chacune des 13 régions de France. **0.40** Jean-Louis Aubert : «50 ans avec vous» Concert. **3.10** La p'tite librairie **3.15** Prête-moi ton docteur

TMC

9.50 Madame est servie. **13.55** Mentalist. **18.25** L'avant Quotidien. **19.15** Quotidien, première partie. **20.10** Quotidien, deuxième partie. **20.45** Quotidien. **21.25** 21h médias. **23.00** 90' enquêtes.

TF1 SÉRIES FILMS

6.45 Au nom de la vérité. 14 épisodes. **14.00** Dr House. 7 épisodes. **20.05** Plus belle la vie, encore plus belle. **21.10** New York, section criminelle. Série. 2 épisodes. **22.50** New York, section criminelle. Série. 2 épisodes.

RTL 9

7.20 La vérité à tout prix. **9.10** Femmes de loi. 3 épisodes. **11.35** Castle. 7 épisodes. **17.00** Top Models. **18.30** Magnum. 3 épisodes. **20.55** Mary. Film. Drame. **22.50** Abigail. Film. Horreur. **0.45** Femmes de loi.

SRF 1

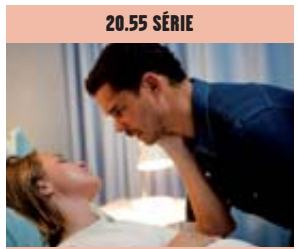
19.30 Tagesschau. **20.10** Mein Leben nach dem Notenschritt - Wie weiter nach der Schule? **21.05** Einstein **21.50** 10 vor 10. **22.25** Gredig direkt **23.05** NZZ Format **23.50** Sternstunde Philosophie.

TVE I

15.40 Saber y ganar. **16.25** Cifras y letras. **16.55** Directo al grano. **18.45** La Promesa. **19.35** Valle Salvaje. **20.30** Aquí la tierra. **20.55** Telediario 2. **21.45** La Revuelta. **23.00** Programme non communiqué. **0.30** Sukha. **1.10** La noche en 24h.

ARTE

5.05 L'anguille, une vie semée d'embûches **6.00** Gardiens de la forêt **6.55** Grèce, les petites sœurs de la terre **7.50** Voyage en cuisine **8.20** Invitation au voyage **9.55** Dynastie de léopards **10.35** Dynastie de lionnes **11.20** Une oasis sauvage au Kenya **13.00** Arte Regards **13.35** Toute la vérité - Justice sera rendue Film TV. Policier. **15.25** La Chine au fil du Yangtsé **15.50** L'archipel de Hawaii **17.20** Invitation au voyage **18.55** Voyage en cuisine **19.30** Le dessous des images **19.45** Arte journal **20.05** 28 minutes



20.55 SÉRIE
MYSTERY ROAD : LES ORIGINES Série. Drame. Aus. 2026. Saison 2. Avec Tuuli Narkle. 3 épisodes. Inédits. Jay recueille de terribles aveux du solitaire et inquiétant Joey.

23.40 Tracks : Vivre sans travail Documentaire. Société. Inédit. Le travail, ce bras armé d'une productivité devenue hors de contrôle, siphonne nos ressources humaines, organise notre vie. **0.30** Les histoires de l'enfant-poubelle **0.40** Doris & Bettan - Marbella Mayhem

TFX

9.45 Les frères Scott. 10.45 Les frères Scott. 6 épisodes. **16.15** 4 mariages pour 1 lune de miel. **20.00** Les Anges à Miami. **21.10** Tattoo Cover : sauveurs de tatouages. **22.10** Tattoo Cover : sauveurs de tatouages.

L'ÉQUIPE

15.30 Cyclisme. Gran Camino. 3^e étape : Carballo - Padrón (173 km). En direct **17.20** L'Équipe de choc. **18.20** L'Équipe de Greg. **21.05** Série. 2 épisodes. **22.50** New York, section criminelle. Série. 2 épisodes.

TV5 MONDE

18.00 64' le monde en français. **19.05** Tout le monde veut prendre sa place. **20.00** Le journal de la RTS. **20.30** Le journal de France 2. **21.05** A vrai dire. **22.45** L'actu news. **23.20** Mines antipersonnel - La guerre des lâches.

SRF 2

20.10 Fussball - UEFA Europa League Männer Viertelfinal-Rückspiel, Nottingham Forest FC (ENG) - FC Porto (POR). Live. Aus Nottingham/ENG. **23.00** Die besten Spiele, Szenen und Tore Fußball. UEFA Europa League - Highlights Männer.

RTPI

18.30 Portugal em Rede. **20.05** O preço certo. **21.00** Telejornal. **22.00** Linha da Frente. **23.30** O Bairro do Humor. **0.00** Fora de série. **0.45** Esta Língua Que Nos Une - Compacto. **1.00** 24 horas. **2.00** Notícias do Atlântico.

M6

6.00 Scènes de ménages **8.05** My Boutique Téléshop Magazine. **9.45** Ça peut vous arriver Magazine. Présentation : Julien Courbet. **11.30** Ça peut vous arriver Magazine. Présentation : Julien Courbet. **12.45** Le 12.45 **13.35** Scènes de ménages **13.40** Un jour, un doc Magazine. **17.30** La roue de la fortune Jeu. Présentation : Éric Antoine. **18.35** La meilleure boulangerie de France Jeu. **19.45** Le 19.45 **20.40** Scènes de ménages



21.10 FILM
COCORICO Film. Comédie. Fra. 2024. Avec Didier Bourdon. Inédit. En vue de leur mariage, Alice et François offrent à leurs parents des tests ADN pour découvrir leurs origines.

22.50 Un Inconnu nommé Bourdon Documentaire. Biographie. Inédit. Réal : Lisa Brunet. De son enfance marquée par de multiples déménagements aux succès au cinéma, Didier Bourdon déroule le film de sa vie avec humour et émotion. **23.55** On n'est pas d'accord ! Magazine.

T18

10.40 Les carnets de Julie avec Thierry Marx. **11.50** Indices. **17.25** Person of Interest. Série. 4 épisodes. **20.55** Momo. Film. Comédie. **22.40** Pour tout dire. **23.10** Pour tout dire, la suite. **0.15** Indices. **3.45** Pour tout dire. **4.15** Pour tout dire, la suite.

NOVO 19

12.00 Les visages du crime en région. **13.50** Nos héros du quotidien. **19.10** On a de l'info. **19.25** On a du nouveau ! **20.50** On a de l'info. **21.10** Vis ma vie. **22.40** Vis ma vie. **1.40** Les visages du crime.

canal alpha

10.00 Ça bouge à la maison **10.30** Le journal **10.55** Météo **19.01** Le canal sportif **19.14** Ma foi c'est comme ça **19.33** L'interview de La Boucle **19.42-6.49** Rediffusion en boucle de la tranche 18h30-19h42

RADIOS

La Première
5.05 Les dicodeurs **6.00** La matinale **8.10** Tout un monde **8.32** On en parle **10.04** CQFD **11.04** Tribu **11.30** Les dicodeurs **12.30** Le 12h30 **13.04** Vacarme **13.30** Histoire vivante **14.04** Dis, pourquoi ? **15.04** Drôle d'époque **17.04** Vertigo **18.00** Forum **19.04** Le grand soir **20.03** Juste mesure **22.03** La ligne de cœur **0.03** Vacarme **0.30** Tribu **1.03** Drôle d'époque

Espace 2

6.03 En douceur **7.06** Musique matin **9.06** La petite compagnie **12.06** Les références **13.00** Le 12h30 **13.30** La vie à peu près **14.00** Tournée romande **16.03** L'oreille d'abord **17.30** La dolce vita **19.30** Concert du soir **23.03** Zone bleue **0.03** Les nuits d'Espace 2

ARCINFO

www.arcinfo.ch

ADRESSES UTILES

URGENCES

- Urgences médicales: 144
- Police: 117
- Feu: 118
- Intoxication: 145
- Médecin ou dentiste de garde: 0848 134 134 ou en cas d'urgence vitale: 144
- Pharmacie de service. En dehors des heures d'ouverture: 0848 134 134
- Urgences et demande de consultations pédiatriques: 0848 134 134
- Centre d'urgences psychiatriques (CUP): 032 755 15 15

NEUCHÂTEL

- RHNE-Neuchâtel
Permanence 24/24. 0848 134 134
- La Providence
Consultations urgentes sans rendez-vous pour adultes dès 16 ans.
Lu-ve 8h-18h, sa et jours fériés 9h-18h, dimanche fermé. 032 720 30 46.
- Pharmacie de service
Pharmacie de la Gare, jusqu'à 20h30.
En dehors de ces heures: 0848 134 134.
- Dépannage eau, gaz, électricité
032 855 24 24.
- Bibliothèque publique et universitaire
Locaux provisoires, Rue Saint-Maurice 4, 2000 Neuchâtel
Lundi-vendredi: 12h00-18h30
Samedi: 10h00-16h00
Téléphone: 032 717 73 20
- Bibliothèque de Corcelles-Cormondèche
Lu: 10h-12h15 et 13h-16h. Ma: 15h-17h30. Me: 14h-17h30. Je: 15h-17h30. Ve: 10h-12h15.

LA CHAUX-DE-FONDS

- RHNE-La Chaux-de-Fonds
Permanence 24/24. 0848 134 134
- Clinique Montbrillant
Consultations urgentes sans rendez-vous pour adultes dès 16 ans.
Lu-ve 9h-18h. Sa 9h-13h. 032 910 04 46.
- Permanence Volta
Consultations d'urgences sans rendez-vous. Lu-ve 7h30-18h30.
- Pharmacie de garde
0848 134 134.
- Dépannage eau, gaz, électricité
032 855 24 24.
- Bibliothèque de la ville
Service de prêt, discothèque et salle de lecture.
Lu 13h-19h. Ma-ve 10h-19h. Sa 10h-16h.
- Contrôle des champignons
Passage Léopold-Robert 3. Service de l'urbanisme, des mobilités et de l'environnement (SUME).
Lu-ve 16h-17h. (4e étage)
DI 17h30-19h. (Rez-de-chaussée)

LE LOCLE

- Pharmacie de garde
0848 134 134.
- Dépannage eau, gaz, électricité
032 855 24 24.
- Bibliothèque de la ville
Lu 14h-18h30. Ma-me-je 14h-19h. Ve 14h-18h30. Sa 10h-12h.
- Bibliothèque des Jeunes
Lu-ve 13h30-18h. Sa 10h-12h.
- Contrôle des champignons
Société mycologique des montagnes neuchâteloises. Rue de la Côte 35.
Ma 20h-21h30. Sa 17h30-19h.

LITTORAL-EST

- Pharmacie de garde
0848 134 134.
- Permanence médicale
Cornaux, Cressier, Le Landeron, Lignières: le 0848 134 134 renseigne et en cas d'urgence: 144.
La Neuveville, Douanne, Gléresse, Plateau de Dienne: 0900 900 024 (1.95/min).
- Bibliothèque des Deux Thielles, Le Landeron
Lu: 13h30-17h. Ma: 9h30-11h30 et de 13h30-16h. Me: 15h-17h. Je: 15h-19h. Ve: 10h-12h
- Bibliothèque Marin-Epagnier (Laténa)
Route des Tertres Sa (CSUM), 2074 Marin-Epagnier (Laténa). Ma: 10h-12h-15h-19h. Me: 15h-19h. Je: 15h-19h. Ve: 10h-12h.

LITTORAL-OUEST

- Centre médical de la Côte
Petit-Berne 14, Corcelles. Lu-ve de 8h à 19h. Urgences Lu-ve de 8h30 à 18h. Samedi et dimanche fermé. 032 727 11 00.
- Pharmacie et médecin de garde
0848 134 134 et en cas d'urgence: 144.
- Bibliothèque communale, Bevaix
Polymatou, rue du Collège 1b, 2022 Bevaix. Ma: 14h-19h. Je: 09h-11h-14h-18h.
- Bibliothèque communale, Boudry
Cour du collège des Esserts, avenue du Collège 24, 2017 Boudry. Ma: 15h-18h. Me: 14h-18h. Je: 15h-19h.
- Bibliothèque communale, Colombier
Rue Haute 25, 2013 Milvignes. Me: 14h-18h. Je: 15h30-19h30.
- Bibliothèque communale, Corcelles-Cormondèche
Lu 9h-12h15/13h-15h. Ma 15h15-19h. Me 14h-18h. Ve 13h30-16h30.
- Bibliothèque communale, Cortaillod
Collège des Cornelles, rue des Coteaux 3, 2016 Cortaillod. Je: 15h-19h. Ve: 15h-19h.
- Bibliothèque intercommunale, Gorgier-La Béroche
Rue des Prises 3, 2023 Gorgier. Me: 15h-18h. Ve: 14h-17h30.

- Bibliothèque adultes, Pesieux
Rue du Lac 1, 2034 Pesieux. Lu 13h-18h. Ma 10h-12h30 et 13h-17h. Me 13-18h. Je 13-18h. Ve 10h-14h.

VAL-DE-RUZ

- Pharmacie de service
En dehors des heures d'ouverture des pharmacies: 0848 134 134.
- Médecin de garde
0848 134 134 et en cas d'urgence: 144.
- Bibliothèque communale de Fontainemelon
Pavillon scolaire de l'école infantine, Rue de Bellevue 3, 2052 Fontainemelon.
Section adultes: Me 14h-18h. Je 15h-18h.
Section jeunesse: Lu 15h-18h. Me 14h-18h. Je 15h-18h.
www.val-de-ruz.ch ou www.bibliobus-ne.ch

VAL-DE-TRAVERS

- Médecin de garde et pharmacie de service
0848 134 134 et en cas d'urgence: 144.
- Polyclinique de Couvet 032 864 64 64.
- Bibliothèque communale, Fleurier
Lu: 10h-12h et 13h-18h30. Ma: 10h-12h. Me: 10h-12h et 13h-18h30. Je: 10h-12h et 13h-16h30. Ve: 10h-12h.

JURA BERNOIS

- Pharmacie de garde
Saint-Imier. Pharmacieplus du Vallon, 032 942 86 86.
Tramelan. Pharmacieplus Schneeberger, 032 487 42 48.
- Médecins de garde
De la Ferrière à Péry, 032 941 37 37.
Tramelan, 032 493 55 55.
- Bibliothèque communale, Tramelan
Lu 17h-19h.
- Bibliothèque, Saint-Imier
Bibliothèque régionale, section jeunes et section adultes. Je-ve 9h-11h. Me-ve 14h-18h.
- Bibliothèque communale, Sonvilier
Lu 17h30-19h30. Me 16-18h.
- Bibliothèque communale, Renan
Lu 17h30-18h30. Ma 17h-19h. Je 15h30-17h.
- Bibliothèque communale du Soleil, Villeret
Ma de 9h-10h et de 15h-17h. Me de 17h-19h.
- Bibliothèque communale, Cormoret
Ma 17h30-18h30. Je 17h-18h.
- Bibliothèque communale, Courtelary
Lu 15h-17h30. Ma 17h-19h. Je 15h-16h30. Ve 9h30-10h30.
- Bibliothèque communale, La Neuveville
Lu-je 16h-18h. Sa 9h-11h.

JURA

- Pharmacies de garde
Saïgnelégier, Pharmacie des Franches-Montagnes, 032 951 02 03.
Le Noirmont, Pharmacie St-Hubert, 032 953 12 01.
- Bibliothèque, Le Noirmont
Lu 17h-19h. Ma 14h-17h. Ve 8h30-11h30.

RÉGION

- Accueil familial de jour
Rue des Usines 20. 2000 Neuchâtel. www.mamansdejour.ch
- Addition Neuchâtel - Ambulatoire Montagnes
Rue de la Paix 133, 2300 La Chaux-de-Fonds, 032 886 86 00.
- Alcoolisme SOS Alcool 24h/24.
0848 805 005.
- ANAAP (psychiatrie)
Association neuchâteloise d'accueil et d'action psychiatrique. Permanence psycho-sociale, après-midi: Neuchâtel, Plan 19. La Chaux-de-Fonds, Manège 19. Fleurier, rue du Patinage 1. Groupes d'entraides, groupe des proches, 032 721 10 93.
- AND Association neuchâteloise des diabétiques.
Rue de la Paix 75, La Chaux-de-Fonds, 032 913 13 55.
Information, conseil, prévention. Lu-ve 14h-17h.
Consultation sur rendez-vous. www.andd.ch
- ANDPA (Association neuchâteloise des proches-aidants)
Espace d'accueil et d'écoute, ma 9h-12h et je 15h-18h. Hôtel des Associations, Louis-Favre 1, Neuchâtel, 032 535 52 99, www.andpa.ch
- Asloca
Neuchâtel. Information et défense des locataires. Consultations sur rdv, répondeur 032 724 54 24.
- Aspedah
Parents d'enfants hyperactifs et/ou avec déficit d'attention. Lu 9h-12h. Je 14h-16h. 021 703 24 20.
- Association Alzheimer
077 520 65 66, lu et je de 14h à 16h.
Informations, groupes d'entraide pour proches, accompagnement bénévole à domicile, lieux de rencontres pour personnes malades, vacances, café Alzheimer. www.alz.ch/ne.
- Association
L'éducation donne de la force
Réseau neuchâtelois de soutien à la parentalité et aux questions d'éducation. www.edf-ne.ch.
- Association neuchâteloise de prévention du suicide «Parlons-en»
info@suicide-parlons-en.ch.
www.suicide-parlons-en.ch.

- Assoc. suisse maladie de Parkinson
Groupe neuchâtelois. 3e jeudi tous les 2 mois. Groupe neuchâtelois. 3e jeudi tous les 2 mois, 078 622 39 29. Parkinson, ligne gratuite 0800 80 30 20, ouverte chaque 3e mercredi du mois 17h-19h.
- Autorité de conciliation
En matière de santé. Difficultés entre patients et soignants. Château 12, Neuchâtel, 032 889 51 41. Demandes à adresser par écrit.
- Cancer
Ligue neuchâteloise contre le cancer, Fbg du Lac 17, Neuchâtel, 032 886 85 90.
Conseil et soutien aux personnes touchées par la maladie et à leurs proches, groupes et ateliers. Lu-ve 8h30 à 12h et 14h à 17h. www.liguecancer-ne.ch.
- Caritas Neuchâtel
Bénévoles formés accompagnent les grands malades et les personnes en fin de vie, 032 886 80 70. www.caritas-neuchatel.ch
- Cartons du cœur
District de Neuchâtel, Boudry et Val-de-Ruz, 079 152 11 11, lu-ve 9h-10h.
Montagnes neuchâteloises et Val-de-Travers, 079 310 50 20, lu-ve 9h-10h. www.cartonsducoeur-ne.ch.
- CSP centre social protestant
Les bureaux du CSP de Neuchâtel et de La Chaux-de-Fonds sont ouverts et reçoivent sur rendez-vous.
Permanence téléphonique
De la Ferrière à Péry, 032 941 37 37.
Tramelan, 032 493 55 55.

- CSP centre social protestant
Les bureaux du CSP de Neuchâtel et de La Chaux-de-Fonds sont ouverts et reçoivent sur rendez-vous.
Permanence téléphonique
De la Ferrière à Péry, 032 941 37 37.
Tramelan, 032 493 55 55.
- Médecins de garde
De la Ferrière à Péry, 032 941 37 37.
Tramelan, 032 493 55 55.
- Bibliothèque communale, Tramelan
Lu 17h-19h.
- Bibliothèque, Saint-Imier
Bibliothèque régionale, section jeunes et section adultes. Je-ve 9h-11h. Me-ve 14h-18h.
- Bibliothèque communale, Sonvilier
Lu 17h30-19h30. Me 16-18h.
- Bibliothèque communale, Renan
Lu 17h30-18h30. Ma 17h-19h. Je 15h30-17h.
- Bibliothèque communale du Soleil, Villeret
Ma de 9h-10h et de 15h-17h. Me de 17h-19h.
- Bibliothèque communale, Cormoret
Ma 17h30-18h30. Je 17h-18h.
- Bibliothèque communale, Courtelary
Lu 15h-17h30. Ma 17h-19h. Je 15h-16h30. Ve 9h30-10h30.
- Bibliothèque communale, La Neuveville
Lu-je 16h-18h. Sa 9h-11h.

- Centrevue
Interventions sociales et réadaptation pour personnes handicapées de la vue, rue des Poudrières 135, 2000 Neuchâtel, 032 886 80 40 sur rdv.
- Chambre immobilière neuchâteloise
Association de défense des propriétaires. Sur rend ez-vous. Faubourg du Lac 2, Neuchâtel. 032 729 99 90.
- Insieme Neuchâtel
Association de parents de personnes mentalement handicapées.
Promenade Le Corbusier 11, La Chaux-de-Fonds. 032 926 85 60. Lu, me, je 9h30-17h30. Ma 8h30-13h.
Hôtel des Associations, Louis-Favre 1, Neuchâtel. Ma 8h30-12h. Ve 13h30-17h30. www.insieme-ne.ch, info@insieme-ne.ch.
- Jeunes handicapés
Service de dépannage. Ma 10h-13h, je 13-16h, 032 926 85 60. Me-ve 10h-13h, 032 835 27 08.
- Job Service
Service public gratuit spécialisé dans l'insertion professionnelle des jeunes. Quai Philippe-Godet 18, Neuchâtel. 032 725 35 55.
- Lecture et compagnie
Les lecteurs/trices bénévoles se rendent à domicile ou en institution. Chemin de Praz 2a, Boudry, 079 543 44 62. www.lecture-et-compagnie.ch. contact@lecture-et-compagnie.ch.
- médiaNE
Renseignements et médiation dans tous types de conflits. 078 422 63 93. mediane@medialogue.ch www.medialogue.ch.
- Médiation familiale
Association neuchâteloise. Relation enfants-ados-parents, séparation, divorce. Rue des Poudrières 135, Neuchâtel
Place de l'Hôtel-de-Ville 1, La Chaux-de-Fonds. 032 886 80 15
- NOMAD Aide et soins à domicile
Accueil-Liaison-Orientation (ALO). Esserts 10, Cernier, 032 886 88 88, alo@nomad-ne.ch
- NOMAD Magasin matériel de soins
Pont 25, La Chaux-de-Fonds. 032 886 82 52.
- Procap littoral neuchâtelois
Rue Louis-Favre 1, Hôtel des Associations, Neuchâtel, 032 724 12 34. Permanence téléphonique lu-je 8h 30-11h30/14h-17h. Entretiens et conseils en matière d'assurances sociales, uniquement sur rendez-vous.
- Pro Infirmis
Au service de personnes en situation de handicap. Neuchâtel, Maladière 35, lu-ve 8h-12h/14h-17h, 058 775 36 60, neuchatel@proinfirmis.ch. La Chaux-de-Fonds, rue de Chandigarh 4, lu-je 8h-12h/14h-16h30, 058 775 36 20.
- Pro Senectute Arc Jurassien
Au service des aînés, conseil social, activités, rencontres, bénévolat, formations, sports et loisirs. Infos: 032 886 83 40. www.aj.prosenectute.ch
Service des repas. 032 886 83 30.
- Senevita Casa
Soins et assistance à domicile 24h/24 dans tout le canton. Permanence infirmière 7j/7 de 07h à 22h, disponible sur demande. Contacts et informations au 032 753 77 20 (du lu au ve 08h-12h et 13h-17h) ou email: neuchatel@senevita.ch

- Services bénévoles
Aubernier, Colombier, Bôle, 079 415 13 49; lu, me, je, 8h-11h.
Bevaix, 079 610 62 70, lu, me, ve 8h30-10h30.
Boudry, 079 239 46 70, lu-ve 8h-12h.
Cornaux, Cressier, 079 822 71 06, lu-ve (heures repas).
Cortaillod, 079 547 17 93, lu, ma, je, ve 8h-11h.
La Béroche, 079 390 91 41, lu, me, ve 9h-11h.
La Tène, 032 886 65 00. Lu-ve 8h30-10h.
Le Landeron, Lignières, 079 379 52 39, lu-me 8h-12h.
Pesieux, Corcelles, Cormondèche, 079 735 32 08, lu, me, ve 10h-12h.
Saint-Blaise, Hauterive, 079 374 77 66, ma-je 13h-15h.
- Stop-tabac
Informations, coaching personnalisé. Sur rendez-vous. Vivre sans fumer - CIPRET Neuchâtel, Faubourg du Lac 17. 032 721 08 86. Info@vivre-sans-fumer.ch

NEUCHÂTEL

- ADCN (chômage)
Association pour la défense des chômeurs de Neuchâtel. Maison des Associations, Louis-Favre 1, tél. 032 725 99 89. www.adc-ne.ch
- Addiction Neuchâtel, site du Littoral
Consultation substances illégales et adolescents. Fausses-Brayes 5, Neuchâtel, 032 886 86 10.
- aDsr association Dyslexie suisse romande
Section Neuchâtel. 079 687 65 89.
- Alcoolisme
Addiction Neuchâtel, site du Littoral, consultation alcool et ASTJ, Place-d'Armes 7, Neuchâtel, 032 886 96 00.
Alcooliques anonymes, 0848 848 846.
SOS Alcoolisme, 0848 805 005.
- Al-Anon
Aide aux familles d'alcooliques. info@alanan.ch. 24h/24h.
- Association le Colibri
Accompagnement aux deuils (séparation-divorce, maladie et décès)
Sur rendez-vous (du lundi au vendredi, aux heures de bureau), rue Louis-d'Orléans 21 2000 Neuchâtel. 079 704 90 07. info@associationlecolibri.ch www.associationlecolibri.ch
- Association Fragile Suisse
Accompagnement des personnes victimes de lésions cérébrales (AVC, traumatismes crâniens, tumeurs, hémorragies cérébrales) ainsi que leurs proches. Du mardi au jeudi de 10h à 13h: 0800 256 256. info@fragile.ch / www.fragile.ch
- Aumônerie de rue
Un bistrot, une chapelle. Un lieu d'accueil et d'écoute. Lu 9h-10h30; me 15h-18h; ve 19h-21h30. Rue Fleury 5, Neuchâtel, 079 744 90 09.
- Avivo
Association de défense et de détente des retraités et pré-retraités. Louis-Favre 1, 032 725 78 60 (répondeur).
Permanence, ma 9h-11h.
- Bénévoles en ville, Neuchâtel
Transports médicaux, visites, etc. Permanence téléphonique, 032 724 68 00, lu-ve 9h-10h30. www.benevolat-ne.ch
- Caritas Neuchâtel
Service social et administration. Vieux-Châtel 4, 032 886 80 70.
Epicerie, Gare 39, lu 14h-18h, ma-ve 8h30-12h/14h-18h.
- Centre de santé sexuelle (Planning familial)
St-Maurice 4 Lu, ma, me 13h-18h. Je 17h-19h. Ve 14h-18h.
Ou sur rendez-vous, 032 717 74 35.
- CNP Centre de psychiatrie communautaire du Littoral (CPCL)
Vieux-Châtel 18-20, 2000 Neuchâtel. Enfants et adolescents, 032 755 23 11; adultes et âge avancé, 032 755 24 11. Lu-ve 8h-12h/13h30-17h30.
En dehors de ces heures: 032 755 15 15.
- CNR Littoral - Centre Neuchâtelois de Réhabilitation Psychosociale
Route des Falaises 21, 2000 Neuchâtel 032 886 89 59.
- Consultations juridiques
Ordre des avocats. Me 16h-19h sur rendez-vous via www.oan.ch
- La Courte échelle
Lieu d'accueil enfants-parents. Fausses-Brayes 3. Lu 14h30-17h30. Me, je, ve 8h45-11h45, 032 724 45 15.
- Croix-Rouge neuchâteloise
Avenue du Premier-Mars 2a: 032 886 88 60. Service des transports: 032 886 82 32. Service d'auxiliaires de vie à domicile: 032 886 88 63.
Alarme Croix-Rouge: 032 886 88 60. Garde d'enfants à domicile: 032 886 88 65. Secteur Formation: 032 886 88 61. Service psycho-éducatif, Boutique Vêt'shop: 032 886 88 60. Consultations infirmières petite enfance: 032 886 88 66.
- Dispensaire des rues
Accueil, écoute, soins infirmiers. Coiffure, douche et buanderie. Gratuité et anonymat. Fleury 22. 032 721 10 25. Lu-me-je 14h-18h (juillet-août 14h-17h), ve 14h-16h.
- Es'Capad
Soins infirmiers en psychiatrie pour enfants, adolescents et adultes. Av. du 1er Mars 16. 032 724 80 40. www.escapad.ch
- Espace des Solidarités
Lieu d'accueil et repas à domicile. Louis-Favre 1. 032 721 11 16.
- FRC
Fédération romande des consommateurs. Louis-Favre 1. Ma 14h-17h. 032 724 40 55.

- Info-Entraide Suisse antenne Neuchâtel
Louis-Favre 1, Neuchâtel, 032 724 06 00, info@infoentraide-neuchatel.ch
Pour les heures de permanence, consulter le site : www.infoentraide-neuchatel.ch
- Mouvement des aînés
Louis-Favre 1. 8h-11h30, 032 7 21 44 44 .
- Pro Senectute
032 886 83 00. Lu/ve 8h-11h30/14h-16h. Rue du Verger-Rond 2
- Recif
Lieu de rencontres et d'échanges interculturels pour femmes réfugiées, immigrées et suisses. Cassarde 22, 032 730 33 50.
Cours de français et de couture.
- Savi (Service d'aide aux victimes)
032 886 83 00. Lu/ve 8h-11h30/14h-16h. Rue des Poudrières 135, 2000 Neuchâtel, 032 889 66 49. Permanence violence domestique: di à ve 18h-21h. Sa 9h-12h, 032 886 46 36. www.savi-ne.ch
- Sclérose en plaques
Groupe régional de Neuchâtel, Marianne Delachaux, 079 658 42 52. Plein Ciel, Carole Rossetti, 032 842 42 09.
- SOS futures mamans 032 842 62 52 .
- VIH/IST
GSN - Générations Sexualités Neuchâtel. Tests anonymes. Grand-Rue 18, Pesieux. 032 737 73 37.

LA CHAUX-DE-FONDS

- Addiction Neuchâtel, site des Montagnes
Paix 133, La Chaux-de-Fonds, 032 886 86 00.
- Amicale des malentendants
Cours de lecture labiale, rencontres et activités mensuelles. J. Kramer, Rocailles 1, La Chaux-de-Fonds, 032 913 637 6 - 078 827 25 14. josina.kramer@hotmail.com
- Association d'aide à l'enfance
District de La Chaux-de-Fonds. Coup de pouce financier à vos enfants, 079 653 82 36.

AVIS MORTUAIRES

Elle s'est avancée
Rien n'avait été organisé
Autour de moi elle a mis ses bras croisés
Et ces yeux se sont fermés, fermés

Ses filles: Ariane Linder et son épouse Stella Marie Linder
Delphine Linder et son compagnon Fabrice Renaud

Sa sœur: Jacqueline Bonny, ses enfants:
Jean-Christophe, Marie-Estelle et leurs familles

Sa famille en France, particulièrement sa belle-sœur
Roberte Vuillemot et sa nièce Agnès

Sa belle-sœur: Paula Méry, ses enfants:
Jacques, Geneviève et leurs familles

ainsi que les familles parentes, alliées et amies,
ont la tristesse de faire part du décès de

**Madame
Claudie LINDER**
née Vuillemot

enlevée à leur tendre affection, le 14 avril 2026,
à l'âge de 88 ans.

La cérémonie aura lieu à la chapelle du centre funéraire
de Beauregard, à Neuchâtel, vendredi 17 avril à 16 heures.

Adresse de la famille:
Delphine Linder, Poudrières 43, 2000 Neuchâtel

En lieu et place de fleurs, vous pouvez penser aux Cartons
du Cœur, 2016 Cortaillod,
IBAN: CH95 0900 0000 2000 0807 1,
mention: deuil Claudie Linder.

Cet avis tient lieu de lettre de faire-part.

En souvenir de
Nathalie
1976 – 16 avril – 2026

Voilà un peu plus de 22 ans que le destin
a croisé ta route mais tu es toujours
présente dans nos cœurs et dans nos pensées.

Aujourd'hui c'est ton anniversaire
et nous pensons très fort à toi.

Maman, ta sœur, ton frère et ton amie Tania

Délai: jusqu'à 19 heures
Remise des textes

Jusqu'à 17 heures du lundi au vendredi
impactmedias: tél. 032 723 52 00 - e-mail: neuchatel@impactmedias.ch

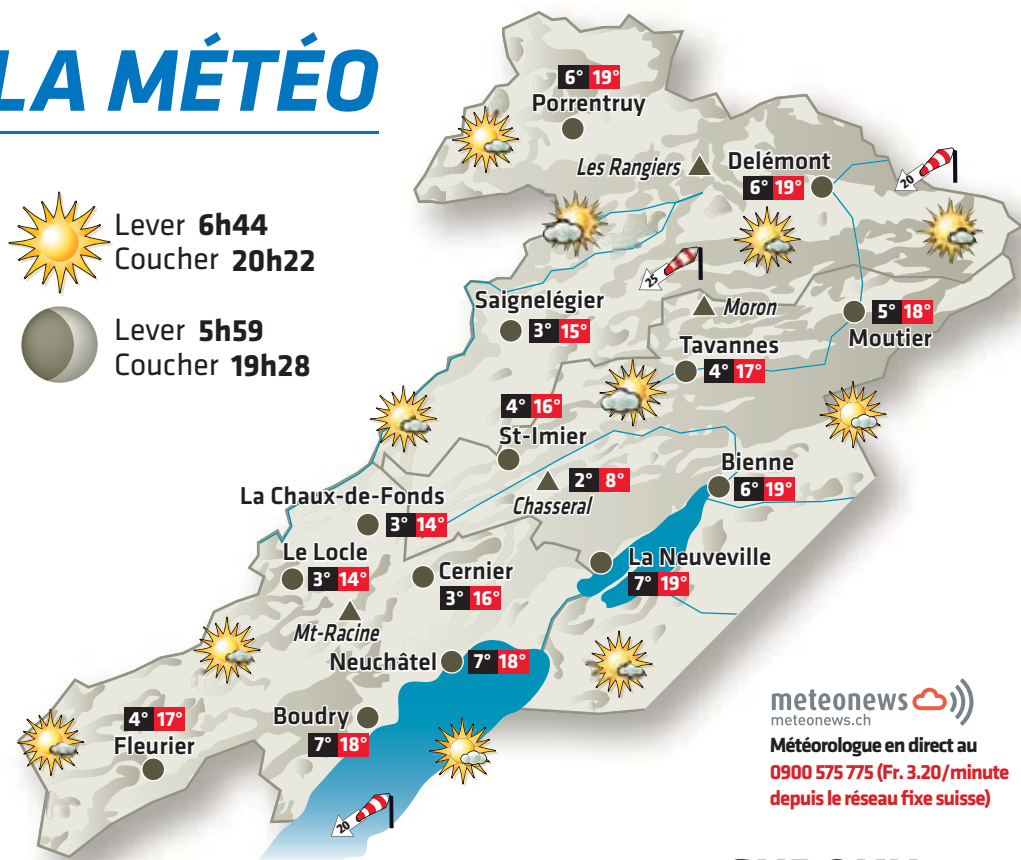
De 17h à 19h, du lundi au vendredi, le dimanche et les jours fériés
(veille de parution)

ArclInfo: tél. 032 723 53 97 - e-mail: carnet@arcinfo.ch

LA MÉTÉO

Lever **6h44**
Coucher **20h22**

Lever **5h59**
Coucher **19h28**

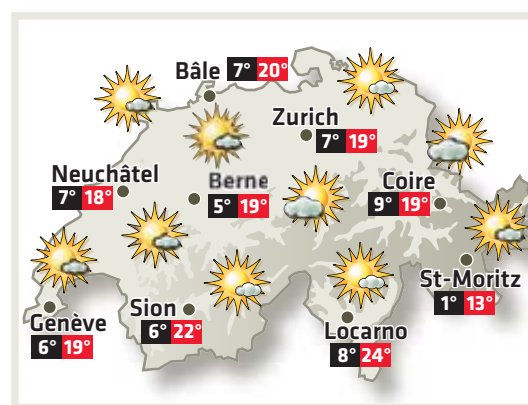


meteonews.ch
Météorologue en direct au
0900 575 775 (Fr. 3.20/minute
depuis le réseau fixe suisse)

Ambiance à nouveau plus printanière

Une crête anticyclonique s'étirant du Portugal à l'Europe centrale nous apportera une météo printanière jusqu'à samedi. Même si le ciel ne sera pas exempt de formations nuageuses à proximité des reliefs ce jeudi, puis de nuages d'altitude demain, les conditions se montreront globalement ensoleillées et surtout nettement plus douces. Une perturbation est attendue dimanche et sera suivie d'air plus frais lundi.

EN SUISSE AUJOURD'HUI



PRÉVISIONS À QUATRE JOURS POUR L'ARC JURASSIEN

Jour	Température	Conditions	Fiabilité
VENDREDI 17	6° 21°	Soleil	9/10
SAMEDI 18	7° 22° / 6° 18°	Soleil	8/10
DIMANCHE 19	9° 16° / 7° 11°	Nuageux	7/10
LUNDI 20	6° 15° / 3° 10°	Nuageux	6/10

SUR NOS LACS

Lac	Température de l'eau	Direction et vitesse du vent	Niveaux des lacs
Neuchâtel	12°	bise 1 Bf	429.42 m
Bienne	11°	bise 1 Bf	429.38 m

Niveau du lac des Brenets: 751.07 m

AIR DU TEMPS

Mission: ImPETssible

LOÏC MARCHAND
JOURNALISTE



Mon sang n'a fait qu'un tour. Ce qui a suivi était instinctif: coupure du contact, frein à main, feux de panne, ceinture et portière: en deux secondes, j'étais hors de ma voiture.

Ce pourrait être l'accroche narrative d'un film d'action. Je ne dois pas sauver la planète comme Tom Cruise, non. Seulement ramasser cette bouteille en PET, qui vient de heurter violemment le bitume.

Les vidéos amateurs montrant des actes citoyens pullulent sur internet. Il y a de tout, de l'interpellation d'un voleur à l'aide apportée à un aîné pour traverser à un passage piéton, en passant par le sauvetage d'une personne harcelée en pleine rue.

Que ce soit de par leur geste juste ou leur réplique ravageuse, la réaction instinctive de ces «héros» de courts-métrages de la vie quotidienne m'impressionne. Et à chaque fois, la même question: comment aurais-je agi à leur place?

En l'occurrence, lorsque, arrêté à un feu rouge, j'ai vu cette bouteille en PET être expulsée telle une vulgaire chaussette de l'habitacle du véhicule me précédant dans la file, la colère m'a frappé comme une déflagration. Pas de bombardements autour de moi. Pourtant, le monde a soudainement semblé avancer au ralenti. Chaque battement de mon cœur s'est mis à résonner comme un compte à rebours.

Je me souviens de chaque pas me séparant de la porte passager de mon «ennemi». Des deux coups frappés sur sa fenêtre. De ma question, adressée droit dans ses yeux, avec une voix plus assurée qu'elle ne l'était réellement: «Pourrais-je au moins vous demander de mettre ceci dans une poubelle?»

N'a pas la répartie d'Ethan Hunt qui veut.

SUDOKU DIFFICULTÉ 1/4 - N° 4536

Complétez la grille en utilisant les chiffres de 1 à 9. Ils doivent obligatoirement figurer une seule fois dans chaque ligne, chaque colonne et chaque carré de 3x3. Solution dans la prochaine édition d'«ArcInfo».

		1	5	9			2	
7	2				1		5	
8		5		6		3		4
5		9	3		8	4		2
	8						9	
1		6	7		9	5		3
2		4		3		8		6
	5		6				3	1
	3			7	2	9		

Solutions de la grille N° 4536

5	4	3	7	9	2	8	1	6
8	9	1	4	6	3	5	7	2
7	2	6	8	5	1	9	3	4
4	6	8	3	2	9	1	5	7
1	7	2	6	8	5	4	9	3
9	3	5	1	7	4	6	2	8
3	5	7	9	4	8	2	6	1
6	8	9	2	1	7	3	4	5
2	1	4	5	3	6	7	8	9



Hes-so VALAIS WALLIS
Haute Ecole de Gestion

Grille proposée par la filière Informatique de gestion

MOTS CROISÉS

N° 1919

HORIZONTALEMENT: I. Île du Sud-est de l'Afrique. II. Gras, maigre, gras, maigre... III. Métal alcalin. Aiguillon. IV. Demeura. Panicule. V. Atterrissage raté. Cent litres. VI. Indien si Damas. Tuteur. VII. Charpentier, navigateur, vigneron. Et pourtant, la Suisse en possède une. VIII. Donc tabou. Nouveau Théocrite. IX. Table sanglante. Option d'aquariophile. X. Loin de l'angoisse.

VERTICALEMENT: A. Parpaillotes vues par le papiste. B. Crique. Serpe pour couper les roseaux. C. Avec la polio. Refrain qui lasse. Ante Christum. D. Outil géorgique. Colle. E. Charcuterie neuchâteloise. F. Pseudo. Mousseux d'importation. G. Oncle patriote. Sarrasines au château. H. Tire du néant. Sonaille. I. Anno Domini. Kératinisation intense. J. Annuleras un acte.

	A	B	C	D	E	F	G	H	I	J
I										
II										
III										
IV										
V										
VI										
VII										
VIII										
IX										
X										

SOLUTIONS DU N° 1918

HORIZONTALEMENT: I. GLORIEUSES. II. ÉOLE. CRÊTE. III. RUE. BOULET. IV. MIAOU. TÉ. V. ASSUËTUDE. VI. NETTES. VII. RASSETTES. VIII. CHER. THËTA. IX. UI. DOSERA. X. SÈVÈRE. AÏE.
VERTICALEMENT: A. GERMANICUS. B. LOUISE. HIE. C. OLÉASTRE. D. RÉ. OUTARDE. E. BUÉES. OR. F. ÉCO. TSE-TSE. G. URUBU. THÉ. H. SEL. DOTERA. I. ÉTÊTE. ÉTAI. J. SÊTE. ISAÏE.

PUBLICITÉ

DEPUIS 2015

حلال

UNE NOUVELLE BOUCHERIE PRÈS DE CHEZ VOUS

- ✓ CONFIANCE & PROXIMITÉ
- ✓ BOUCHER DE QUARTIER
- ✓ CONSEIL PERSONNALISÉ
- ✓ PROXIMITÉ & CONFIANCE
- ✓ PASSION DU MÉTIER

2034 Peseux

Rue de Neuchâtel 16, 2034 Peseux

032 554 25 22

IMPRESSUM

Éditeur: SNP Société Neuchâteloise de Presse SA, Av. du Vignoble 3, 2000 Neuchâtel.
Directeur général et éditeur: Jacques Matthey.
Contact: contacts.arcinfo.ch / Tél. +41 32 723 53 00
Rédactrice en chef: Françoise Kuenzi
Pour contacter la rédaction, rendez-vous sur redaction.arcinfo.ch