

NEUCHÂTEL UN MUR ANTIBRUIT AU TERRAIN DES CHARMETTES? P4

LOISIRS SPECTACLES, SOUPE, JEUX VIDÉO... VOICI DIX IDÉES DE SORTIE P2



HOCKEY LE CAS PATRICK FISCHER DÉPASSE LE CADRE SPORTIF P13



VENDREDI 17 AVRIL 2026
WWW.ARCINFO.CH

NO 88/CHF 3.70/€ 3.70 / J.A. - 2000 NEUCHÂTEL

ARCINFO

À 1000M
^ 16° v 3° 
EN PLAINE
^ 19° v 7° 

ÉDITÉ À NEUCHÂTEL. NÉ EN 2018 DE LA RÉUNION DES QUOTIDIENS L'IMPARTIAL ET L'EXPRESS.

LA CHAUX-DE-FONDS

VRAIMENT MORTE, LA PROMENADE DES SIX-POMPES?

A La Chaux-de-Fonds, la promenade des Six-Pompes est piétonne depuis près de 40 ans. Entre dynamisme commerçant, fréquentation dépendante du festival éponyme, travaux et loyers élevés, les commerçantes et commerçants du lieu dressent un bilan nuancé de l'attractivité de la place. **P7**



MURIEL ANTILLE

NEUCHÂTEL DIX CHANTIERS PLUS IMPACTANTS QUE LES AUTRES

Des réfections de chaussée dans la zone piétonne (ici à la rue du Seyon) font partie des dix plus grands chantiers de la Ville de Neuchâtel, sur le domaine public, en 2026. **P3**



MURIEL ANTILLE

VOLLEYBALL TIA SCAMBRAY RACONTÉE PAR CELLES QUI L'ONT CÔTOYÉE AU NUC

L'attaquante américaine quitte l'équipe neuchâteloise après huit saisons. Ses coéquipières, son ancienne coach et sa présidente nous expliquent pourquoi elle a marqué les esprits. **P11**



ARCHIVES LUCAS VUTTEL

VOTATIONS POPULAIRES VEUT-ON D'UNE SUISSE À DIX MILLIONS?

Le 14 juin, le peuple suisse devra s'exprimer pour freiner, ou non, l'expansion démographique du pays en limitant l'immigration. Décryptage de l'initiative UDC en cinq points. **P14**



KEYSTONE

A
B
C
D
E
F
G

BÂTI-MOMENT

LE MOMENT D'AGIR POUR VOTRE BÂTIMENT

2026 : la bonne année pour rénover

Les aides et subventions actuelles rendent votre projet de rénovation plus avantageux.

www.ne.ch/IP14

DÉCOUVRIR LE BONUS À L'ISOLATION




CLIQUEZ

Le Programme Bâtiments

ne.ch

REPUBLIQUE ET CANTON DE NEUCHÂTEL

50016

9 772571 748001



Nos 10 idées d'activités pour ce week-end!

Vous êtes en panne d'inspiration pour vous occuper, vous et votre famille, cette fin de semaine? Pas de panique. «ArcInfo» vous propose une liste non exhaustive d'activités à faire jusqu'à ce dimanche.

La nouvelle expo temporaire de l'Ecomusée de la pêche et des poissons, à Bevaix, est consacrée à l'apron et sera vernie ce samedi.

PAR ESTELLE LIECHTI, SYLVIE BALMER, MATTHIEU HENGUELY, ANABELLE BOURQUIN ET FRANÇOISE KUENZI

1 ON TROQUE ET ON CHINE DANS LE CANTON

Envie de faire de bonnes affaires à petits prix? Au centre sportif d'Hauterive, les Marchés de Polux organisent, demain et dimanche de 9h à 16h, un vide-grenier et troc pour enfants. Jouets, livres ou encore vêtements, les organisateurs promettent de belles trouvailles. A Neuchâtel, le marché aux puces aura aussi lieu au Jardin anglais demain de 10h à 17h. **ESL**

PLUS D'INFORMATIONS
Sur les sites www.marchesdepolux.ch et www.j31.ch.

2 ON NE RESTE PAS À QUAI AU LOCLE

L'ensemble vocal Bleu comme la lune sera sur la scène de la Grange Delux, au Locle, ce week-end, pour son nouveau spectacle «Bleu déraillé!». On y découvre huit personnes et autant de destinations et de parcours de vie dans un programme qui fait la part belle aux chants a cappella, de la Renaissance à la pop de nos jours, ainsi qu'aux airs traditionnels, extraits de comédies musicales ou gospels. **SYB**

PLUS D'INFORMATIONS
Grange Delux, Le Locle, le 18 avril à 20h et le 19 à 17h. Théâtre de la Poudrière, Neuchâtel, les 24 et 25 avril à 20h et le 26 à 17h. www.bleucommelalune.ch.

3 ON ÉCOUTE ET ON GOÛTE À PESEUX

Ce rendez-vous s'intitule «Dans les plumes». Qu'on soit petit ou grand, les histoires nous emportent. Car, pour ce dimanche, la conteuse Amandine Berger, également de Peseux, laisse toute la place aux oiseaux: trilles, chants et roucoulements, les contes se déclineront en volant! Contes à plumes pour toute la famille, poussins comme parents poules. **SWI**

PLUS D'INFORMATIONS
L'Acte 2, à Peseux, dimanche 19 avril à 15h30. Enfant: 10 francs; famille: 30 francs avec goûter. Infos: lacte2.ch.



Amandine Berger habite Peseux, où elle va conter à l'Acte 2. **SP**

4 ON FÊTE LA FIN DE DEUX CHANTIERS

Est-ce un hasard du calendrier? Ce week-end marque la fin de deux gros chantiers, à des endroits stratégiques du canton: ceux du tunnel de la Clusette, entre Brot-Dessous et le Val-de-Travers, et de l'hôtel-restaurant de La Vue-des-Alpes. Bonne nouvelle pour les plus curieux, les horaires des deux journées portes ouvertes ne coïncident pas: il sera possible de tout faire! **MAH**

PLUS D'INFORMATIONS
Rendez-vous entre samedi 18 avril, de 10h à 16h, à La Vue-des-Alpes, et dimanche 19 avril, de 11h à 15h, à la Clusette (officialités à 12h30, au portail ouest).

5 ON S'ACCROCHE AU GUIDON À BÔLE



Les championnats romands et cantonaux de la discipline auront également lieu lors de la Zeta Bike Kids. **ARCHIVES CHRISTIAN GALLEY**

La Zeta Bike Kids revient pour une quatrième édition aux alentours du terrain de football de Bôle, dimanche. Pour la première fois, cette course de VTT dédiée aux jeunes accueillera également les championnats romands et cantonaux de la discipline. Accueil dès 10h, courses entre 12h et 14h31. **ESL**

PLUS D'INFORMATIONS
Rendez-vous à l'adresse www.zetacyclingclub.ch/zeta-kids.

6 ON AGITE SES MANETTES À LA CHAUX-DE-FONDS

Manettes en main, pixels en ébullition: La Chaux-de-Fonds se transforme en terrain de jeu géant où geeks, familles mais aussi novices plongent dans un week-end 100% jeux vidéo. La 4e édition de 2300 PIXELS célèbre la culture vidéoludique entre rétrogaming, réalité virtuelle, tournois et ateliers créatifs. Au chapitre nouveautés, citons les zones P55, PC ou encore une zone arcade. **ABO**

PLUS D'INFORMATIONS
Rendez-vous samedi 18 avril de 15h à 21h et dimanche 19 de 10h-17h au Service de la jeunesse, rue de la Serre 12, gratuit et sans inscription.

7 ON DÉGUSTE UNE SOUPE À LA CABANE

C'est le premier événement public des 150 ans de la section Neuchâtel du Club alpin suisse. Ce week-end, la cabane de la Menée, près de Tête-de-Ran, est en fête. Le grand public est invité à venir découvrir le lieu et à y partager une soupe, tant ce samedi que ce dimanche. Accessible qu'à pied, la cabane peut être rejointe en une demi-heure depuis le parking de Tête-de-Ran, en une heure depuis la gare des Hauts-Geneveys ou en un peu moins de trois heures depuis la Tourne. **MAH**

PLUS D'INFORMATIONS
Fondue le soir et nuitée sur inscription à menee@cas-neuchatel.ch.



La cabane de la Menée. **SP - CAS NEUCHÂTEL**

8 ON RIT AUX CLICHÉS DU LOCLE



Jeune humoriste loclois révélé dans la série de la RTS «Espèces menacées», Nathan Thomas consacre à la Mère-Commune son tout premier spectacle, qu'il présente au Casino théâtre du Locle ce week-end. L'occasion de déclarer sa flamme à sa ville natale, que les Neuchâtelois aiment tant décrier. Un spectacle dans une ambiance cabaret, à la fois tendre et satirique. **SYB**

PLUS D'INFORMATIONS
Casino du Locle, les 17 et 18 avril à 20h, et le 19 à 17h; théâtre des Abeilles, La Chaux-de-Fonds, le 8 mai à 20h; théâtre du Passage à Neuchâtel, le 29 mai à 20 heures. Billetterie: <https://cie-nth.ch/#billetterie>.

9 ON TRINQUE AU CAVEAU DE CORTAILLOD ET BEVAIX

Il fête ses 30 ans cette année: c'est en juin 1996 que le Caveau de Cortaillod et de Bevaix a été inauguré, en présence de personnalités du village et du canton. Ce lieu, qui réunit plusieurs encavages des deux villages, permet de promouvoir les produits de leurs coteaux ensoleillés. Aujourd'hui, demain et dimanche, il rouvre ses portes pour la belle saison. **FRK**

PLUS D'INFORMATIONS
Petit-Cortaillod 19, vendredi 17 avril et samedi 18, de 17h à 20h30, dimanche 19 de 11h à 13h et de 17h à 19h.



L'ouverture de la saison, c'est ce week-end! **SP**

10 ON SE FAIT TOUT DOUBS À BEVAIX

C'est le roi du Doubs, mais c'est au bord du lac, à l'Ecomusée de la pêche et des poissons de Bevaix, que l'apron, poisson sentinelle en voie de disparition, est à l'honneur cette saison. Le petit musée, niché dans les cabanes d'un ancien site de pêche, lui consacre en effet sa nouvelle expo temporaire, qui sera vernie ce samedi. Un petit film de 25 minutes sera projeté, et le conservateur à l'Aquarium de Besançon, Mickael Bejean, apportera son expertise avant un apéro surprise. **FRK**

PLUS D'INFORMATIONS
Samedi 18 avril à 15h. L'Ecomusée se trouve à 5 minutes à pied au sud-ouest du port de Bevaix sur le Sentier du lac.

On dresse la liste des dix plus grands chantiers de l'année

NEUCHÂTEL Eau, gaz, électricité, évacuation des eaux: le renouvellement des réseaux, de même que la mise en place du chauffage à distance, demande que des travaux soient menés en différents endroits de la ville.

PAR PASCAL HOFER

Il y a déjà des chantiers en cours. Avec la belle saison qui débute, il y en aura davantage encore. Comme toutes les communes, Neuchâtel doit sans cesse rénover et moderniser ses réseaux souterrains (eau, gaz, électricité, évacuation des eaux, etc.), sans parler de son vaste programme de déploiement du chauffage à distance.

Avec ce que cela signifie aussi pour ce qui se trouve au-dessus, puisque «nous profitons des ouvertures de chaussée pour réaliser des aménagements de surface de qualité», indique Guillaume Thorens, ingénieur communal.

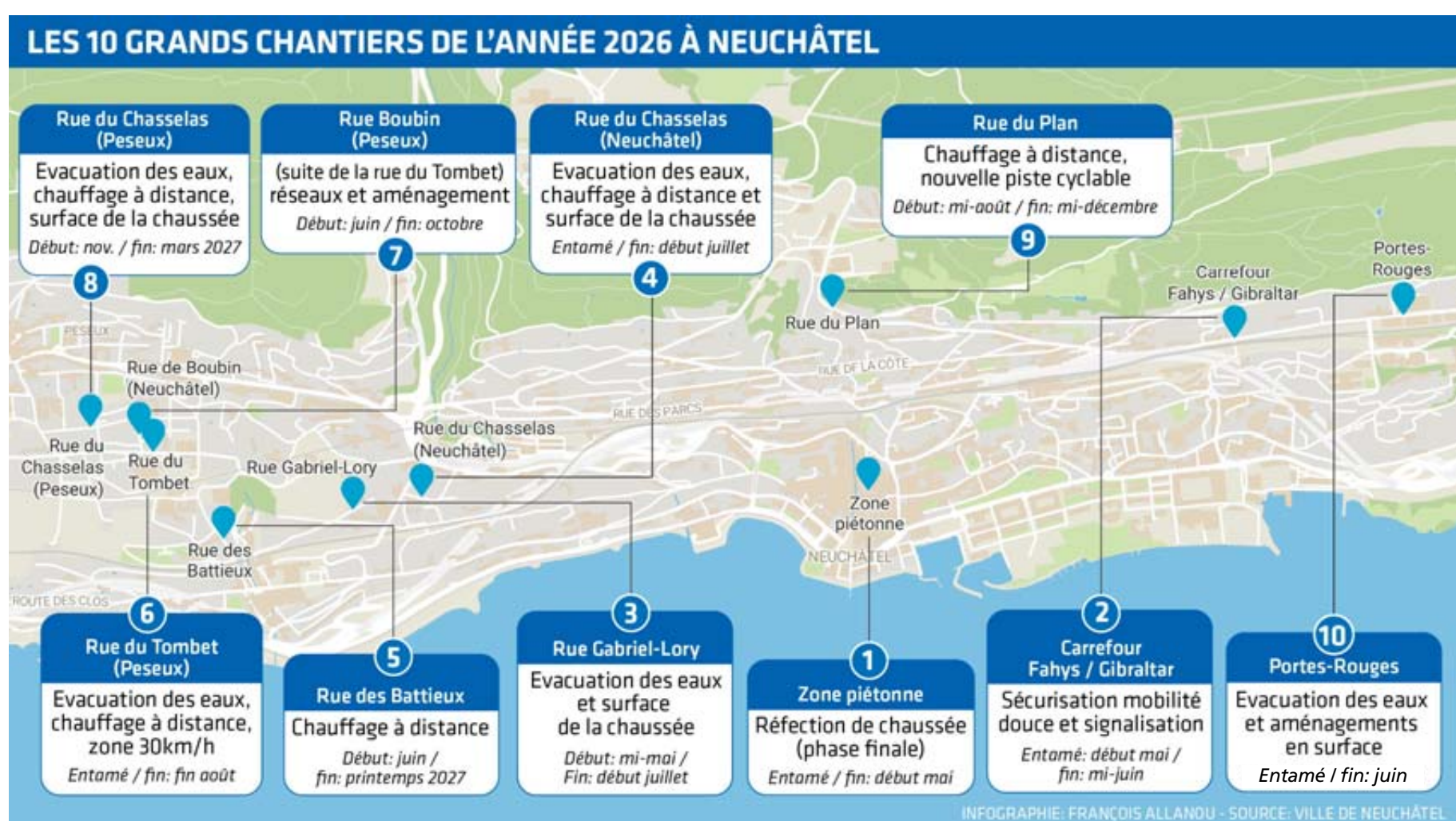
Circulation impactée

A chaque fois que des canalisation souterraines sont posées, l'objectif de la Ville, autant que possible, est en effet «d'améliorer concrètement le quotidien des habitantes et des habitants, qu'il s'agisse de la sécurité, de la mobilité douce ou de la qualité de l'espace public».

Nous avons demandé aux services communaux concernés de nous dire quels sont, à leurs yeux, les dix plus grands chantiers de l'année 2026, à commencer par ceux qui impacteront le plus la circulation. Ces dix interventions figurent sur la carte ci-contre.

Déformations de la chaussée

A propos de l'impact des chantiers sur la vie quotidienne, l'ingénieur communal salue la collaboration avec le fournisseur d'énergies Viteos, collaboration qu'il qualifie de «modèle d'intervention unique. Notre coordination permet en effet de ne



pénaliser les riverains, ainsi que les usagères et usagers du domaine public, qu'une seule fois pour plusieurs interventions.»

En 2026, un chantier sera-t-il plus complexe que les autres? Guillaume Thorens mentionne «le secteur de la rue du Tombet, à Peseux. C'est le défi technique par excellence en raison de l'ampleur du chantier, de sa longueur et de la complexité de la gestion du trafic sur un axe majeur, ce qui demande une coordination sans faille.»

Il donne aussi l'exemple de la zone piétonne, «avec dans ce cas un défi humain et commercial. L'objectif est de minimiser autant que possible l'impact sur la vie locale et de maintenir l'activité des commerces et la tenue du marché. Cela demande également une coordination rigoureuse entre les acteurs concernés, parmi lesquels les transports publics.»

En automne aussi

Les travaux concernent en ef-

fet la rue du Seyon, où, en raison du passage régulier des bus, la chaussée présente des déformations au niveau des lignes de pavés de couleur claire. L'objectif est donc ici d'améliorer le confort et la sécurité des piétons et piétonnes. Durant l'automne, «l'activité restera intense, notamment avec le chantier de la rue du Plan et la bascule Boubin-Chasselas à Peseux», annonce Guillaume Thorens. Ce sont des secteurs stratégiques que

nous souhaitons avancer autant que possible avant le cœur de l'hiver.»

On signale par ailleurs, au sujet de l'avenue des Portes-Rouges, où un gros chantier est en cours depuis de nombreux mois (la fin est prévue pour le mois de juin), que la pose du tapis définitif se déroulera en 2027.

Travaux aux Jeunes-Rives

En 2026, la Ville investira un total de neuf millions de francs

dans les travaux menés sur le domaine public. Un montant que l'on peut mettre en comparaison avec les 285 kilomètres de routes et trottoirs sur le territoire communal.

Cette somme ne comprend pas d'autres travaux menés sur le domaine public, mais n'impactant pas les axes de circulation. Le principal d'entre eux se déroule sur la partie nord des Jeunes-Rives, dont le nouvel aménagement sera réalisé avant l'édition 2027 de Festi'neuch.

Une maison de santé coopérative

Neuf professionnels de la santé et du social créent une coopérative visant à implanter une structure sur le Littoral neuchâtelois.

Neuf professionnels de la santé et du social sont à bout touchant de créer une coopérative visant à implanter une maison communautaire de santé sur le Littoral neuchâtelois. Le statut coopératif pour une maison de santé est une première en Suisse. L'ouverture est envisagée d'ici à 2028.

«Loïn du simple regroupement de cabinets, ce projet se définit par une interprofessionnalité réelle, l'intégration du social, une approche communautaire participative et un engagement pour la santé planétaire», a indiqué la Maison de santé commu-

nautaire de Neuchâtel (MDS-NE) dans un communiqué.

Le but de cette nouvelle institution est de «déplacer le curseur du curatif vers la prévention et la promotion de la santé, le tout soutenu par une gouvernance horizontale propre au modèle coopératif. Cette vision globale implique une collaboration quotidienne» entre soignants, qu'ils soient médecin, travailleur social ou par exemple ostéopathe, a-t-elle précisé.

Si le concept de maison de santé existe, le statut coopératif appliqué à ce domaine reste



La maison de santé communautaire ambitieuse d'avoir une collaboration quotidienne entre différents soignants. KEYSTONE

une exception en Suisse. Il «garantit que la structure reste entre les mains de celles et ceux qui y travaillent et de la communauté. C'est un engagement fort pour une santé vrai-

ment publique et solidaire, protégée de toute logique de rendement financier», a déclaré Myriam Lozon, infirmière partie prenante au projet, citée dans le communiqué.

La coopérative est à la recherche de locaux adaptés et souhaite élargir son équipe pluridisciplinaire. L'ouverture est envisagée d'ici à 2028, sous réserve de la validation des partenariats locaux et des soutiens institutionnels.

Les porteurs du projet appellent les collectivités, les institutions de santé et les citoyens intéressés à les rejoindre pour soutenir cette dynamique de santé solidaire. Une association de soutien a été créée à cet effet. **ATS**

Plus d'infos sur mds-ne.ch

L'enquête dans la construction rebondit

Deux entreprises vaudoises sont soupçonnées d'entente sur les prix.

La Commission de la concurrence (Comco) a ouvert deux enquêtes à l'encontre de deux entreprises de construction vaudoises soupçonnées d'entente sur les prix. L'autorité dispose d'indices recueillis lors d'une autre procédure en cours dans le canton de Neuchâtel, a précisé la Comco, l'yverdonnoise Ernest Gabella et la glandoise Perrin Frères,

auraient coordonné leurs offres et leurs prix dans le cadre de deux projets de construction privés datant de 2023, indique la Comco, qui devra également déterminer s'il existe d'autres restrictions illicites à la concurrence.

Les entreprises bénéficient de la présomption d'innocence, rappelle la Comco. Le communiqué fait également mention du groupe neuchâtelois Zuttion Construction. Fin 2023, le gendarme de la concurrence avait lancé une enquête portant sur des ententes présumées sur les prix dans le domaine du génie civil dans le canton de Neuchâtel. **ATS**

Ils demandent un mur antibruit aux Charmettes

NEUCHÂTEL Une riveraine du terrain de football et deux de ses voisins ont proposé à l'Assemblée citoyenne une idée concrète pour lutter contre les nuisances sonores.

PAR NICOLAS HEINIGER



Renate Rabus, son mari Alex et leur voisine Liliane Scalet (de gauche à droite) posent sur le terrain des Charmettes. NICOLAS HEINIGER

Voilà plusieurs années que le terrain de football des Charmettes, à Neuchâtel, créé des remous dans le quartier. La pose d'un revêtement synthétique récupéré du stade de la Maladière en 2022, puis la décision, l'année suivante, de ne plus verrouiller ce terrain, a fait le bonheur de nombreux jeunes, qui viennent volontiers y jouer.

Mais les riverains se plaignent depuis de nuisances, en particulier sonores, qui accompagnent cette ouverture. Et ce malgré une charte rédigée par la Ville et placardée à l'entrée du terrain, ainsi qu'une large

banderole demandant de respecter le voisinage accrochée sur l'une des grilles.



“J'ai pensé qu'il fallait proposer quelque chose, et pas seulement râler.”

LILIANE SCALET
VOISINE DU TERRAIN DE FOOT

A partir de là, les voisins ont opté pour différentes tactiques. Certains, regroupés en association de quartier, ont

choisi de lancer différentes procédures juridiques pour tenter de faire valoir ce qu'ils estiment être leurs droits. D'autres préfèrent une approche plus douce. C'est le cas de Liliane Scalet et de ses voisins, Renate et Alex Rabus. Fin mars, ils ont déposé auprès de l'Assemblée citoyenne de Neuchâtel ouest un mandat demandant la construction, autour du terrain, d'un mur antibruit en bois. Le mandat a été accepté par l'Assemblée et transmis au Conseil communal.

«J'ai pensé qu'il fallait proposer quelque chose, et pas seulement râler», explique Liliane

Scalet, à l'origine du projet. Elle cite l'exemple d'un mur en bois installé autour d'un jardin dans le Jura et qui aurait permis de diminuer les nuisances sonores de manière significative.

Participation des élèves

«Esthétiquement, c'est beau!», s'enthousiasme Liliane Scalet. Elle imagine que ces parois pourraient ensuite être végétalisées par le Service des parcs et promenades de la Ville, avec l'aide des écoliers des collèges voisins. «Ça pourrait être sympa pour les enfants de planter du lierre, et ils se sentiraient davantage concernés.»

Place de jeux provisoire

Bloqué depuis plusieurs mois par des oppositions émanant de trois membres de l'association de quartier, le réaménagement de la place de jeux à côté du terrain de football a repris, a pu constater sur place «ArcInfo».

«Le Service des parcs et promenades va poser ces prochains jours des jeux provisoires», confirme Emmanuel Gehrig, porte-parole de la Ville. Il s'agit d'une Kukuk box, soit une installation ludique déployée à partir d'un conteneur, similaire à celle installée à la Coudre, au départ du funiculaire pour Chaumont.

«Les oppositions portaient sur deux choses distinctes: le réaménagement global de la place, et la pose de jeux provisoires», explique Emmanuel Gehrig. La Ville avait levé la première, mais le collectif a fait recours. Cette procédure est toujours en cours. En revanche, l'opposition à la place de jeux provisoire a été définitivement levée, d'où les travaux récemment entamés.

Pour ce qui est du bruit, Renate Rabus se dit dérangée principalement par la musique que les usagers diffusent parfois à haut volume, ainsi que par les cris d'un entraîneur de foot particulièrement démonstratif. «Mais sinon, ça reste un quartier assez tranquille. Et les gens ont bien le droit de vivre!»

Le destin de Vallonniers durant la guerre

COUVET

Le cinéma Colisée organise la première du film documentaire «Des vies à la frontière».

Une seule famille, mais des destins variés. Dans le film documentaire «Des vies à la frontière», présenté dimanche (16h) au cinéma Colisée, à Couvet, le réalisateur Pierre-André Thiébaud dresse le portrait de quatre membres de sa famille au cœur de la Seconde Guerre mondiale. Originaire du Val-de-Travers, cette famille s'est dispersée durant l'avant-guerre, à la mort du grand-père du réalisateur. Ses parents sont ainsi partis pour le Valais et travaillent pour l'usine d'aluminium de Chippis, dont les produits partent pour l'Allemagne. Tandis que l'une de ses tantes est d'ailleurs dans ce pays, à Friedrichshafen, et que l'autre est en France, où elle entre dans l'armée après le débarquement de Provence. Le film retrace leur vie, de façon romancée, à travers les souvenirs, lettres, photographies et articles de journaux laissés par les aïeux du réalisateur.

Auteur et surtout producteur de nombreux films et documentaires – ce pour quoi il a reçu le prix culturel de l'Etat du Valais en 2017 – Pierre-André Thiébaud explique avoir toujours voulu insérer la vie de sa famille dans la grande histoire.

Le réalisateur sera présent ce dimanche à Couvet. La projection est gratuite, avec un chapeau à la sortie. Elle se conclura par une série de questions-réponses et un apéritif (ouverture des portes à 15h30, projection dès 16h). **MAH**

PUBLICITÉ

ARCInfo

PARTENAIRE MÉDIA

**UNION
NEUCHÂTEL**

20^e 26^e
PLAYOFFS

1/4 DE FINALE

CONTRE

PULLY-LAUSANNE FOXES

GAME 1

**SAMEDI
18 AVRIL**
18:00 - LA RIVERAINE

GAME 2

**MARDI
21 AVRIL**
19:30 - LA RIVERAINE

ÉVENTUELLEMENT

GAME 5

**JEUDI
30 AVRIL**
19:30 - LA RIVERAINE

Contact: info@unionbasket.ch / +41 77 458 83 28

Prix des billets gratuit jusqu'à 12 ans / de 12 à 16 ans 5.- / adulte 20.- / étudiant / aus / apprenti 15.-

Actuellement en action!

Du vendredi 17.4 au mercredi 22.4.2026



PRIX FOUS

30%

8.95
au lieu de 12.95

Asperges vertes (sauf bio), Espagne, la botte de 1 kg



PRIX FOUS

40%

1.55
au lieu de 2.60

Pommes Braeburn, IP-Suisse, Suisse, la barquette de 750 g (100 g = -21)



PRIX FOUS

25%

11.70
au lieu de 15.60

Viande de bœuf hachée Coop, Autriche, en libre-service, 2x400 g, duo (100 g = 1.46)



34%

7.50
au lieu de 11.40

Pistaches Coop, grillées et salées, 750 g (100 g = 1.-)



32%

17.95
au lieu de 26.50

Papier hygiénique Sensation Coop Super Soft, FSC® Mix, triple épaisseur, blanc, 32 rouleaux



50%
à partir de 2

3.30
au lieu de 6.60

Evian, 6 x 1,5 litre (1 litre = -37)



40%

8.95
au lieu de 14.95

Lavaux AOC Epesses Rives d'Or Les Terrasses de Lavaux 2023, 70 cl (10 cl = 1.28)

Hits du week-end

Du vendredi 17.4 au dimanche 19.4.2026



40%

10.95
au lieu de 18.50

Huile d'olive extra vierge Iliada, AOP, Kalamata, 1 litre



30%

sur tous les vins italiens

(sauf vins déjà en action, mousseux, Mondovino Highlights, vins rares, Online Specials et vins du Trophée)
p. ex. Toscana IGT Rosso Villa Antinori 2023, 75 cl
12.95 au lieu de 18.50 (10 cl = 1.73)

Offres valables dans la limite des stocks disponibles.

Sous réserve de changement de millésime. Coop ne vend pas d'alcool aux jeunes de moins de 18 ans.

Les actions, c'est aussi en ligne: coop.ch

coop

Pour moi et pour toi.

Après des recherches abusives de propriétaires, l'Etat intervient

La consultation en ligne du registre foncier neuchâtelois a été interrompue autour des fêtes de Pâques. L'outil qui doit limiter les recherches robotisées a été changé. D'autres cantons sont plus restrictifs.

PAR FRÉDÉRIC MÉRAT

«Le service de consultation des propriétaires par le géoportail est désactivé.» Ce message est apparu durant près d'une semaine sur le site internet du Système d'information du territoire neuchâtelois (SITN). La prestation a été coupée le jeudi 2 avril, juste avant le week-end pascal, et rétablie le mercredi 8 avril. «Notre système de contrôle interne avait détecté un usage inhabituel avec, par exemple, des requêtes systématiques en pleine nuit», explique Michael Kalbermatten, chef du Service de la géomatique et du registre foncier de l'Etat de Neuchâtel.

Accès garanti, mais protégé

Cette coupure s'imposait en vertu de l'ordonnance fédérale

sur le registre foncier. Cette dernière garantit à toute personne l'accès à l'identité du propriétaire d'un immeuble ou d'un terrain, sans justification. Le portail doit toutefois être protégé contre les requêtes en série.

Les demandes abusives étaient-elles faites automatiquement? «On ne peut pas le prouver. A priori, le code Captcha (ré: système utilisé pour prouver que la requête est faite par un humain) était résolu correctement à chaque requête, mais les Captcha ne sont pas une barrière totalement infaillible pour un non-humain.»

Le «roi de Suisse» à l'œuvre?

Aucun secteur géographique n'était particulièrement visé. Michael Kalbermatten ignore par ailleurs si les recherches



Une vue de la capitale cantonale tirée du géoportail neuchâtelois, où l'on peut connaître le propriétaire d'une parcelle en quelques clics. CAPTURE D'ÉCRAN SITN

étaient le fait du fameux faux roi bernois Jonas Lauwiner, en quête de biens fonciers sans propriétaire. Ce dernier a jeté son

dévolu sur plusieurs parcelles dans le canton. Comme l'Etat a mis son veto, l'affaire est entre les mains du Tribunal cantonal.

Le service de consultation a pu être rétabli le mercredi 8 avril. Le système Captcha a entre-temps été remplacé par une alternative plus récente, appelée Altcha.

La nouvelle solution est un «équilibre entre sécurité et accessibilité». Elle fonctionne, assure Michael Kalbermatten. Son instabilité n'est qu'apparente: «Le test Altcha a une complexité aléatoire. D'une fois à l'autre, le temps de traitement est différent. Cela peut même échouer si les ressources de l'ordinateur sont limitées.»

Vaudois et Valaisans doivent s'inscrire

D'autres cantons romands ont opté pour un accès restreint. En Valais, depuis janvier 2025, il faut créer un compte personnel authentifié pour obtenir,

en ligne, le nom d'un propriétaire. De plus, chaque utilisateur ne peut effectuer que dix recherches par jour.

En 2021, le géoportail vaudois avait connu une situation similaire à celle rencontrée récemment dans le canton de Neuchâtel. Après des appels en série, notamment de la part de courtiers immobiliers, l'accès aux données avait également été bloqué temporairement. Depuis, les usagers doivent remplir un formulaire et obtiennent une réponse par courriel dans les 24 heures. Les demandes sont ici limitées à cinq parcelles par jour.

Cette limitation restera avec un nouveau système, attendu d'ici la fin du premier semestre 2026 dans le canton de Vaud. Après s'être identifié avec un numéro de portable, un code sera envoyé par SMS.

PUBLICITÉ

Forum

go 2050



LES BÂTIMENTS BAS CARBONE

Nouveaux matériaux, nouvelles technologies, nouvelles solutions: la construction endosse son rôle de moteur de la transition énergétique

Quand?
Jeudi 23 avril 2026

Où?
Patinoires du Littoral
Salon de l'immobilier (SINE) • Neuchâtel

Programme

Accueil à 14 h 30

Conférences dès 15 h

Modération assurée par Luc-Olivier Erard et Servan Peca (journalistes d'ArcInfo)

Nos invités

- Raphaël Domijan, éco-explorateur
- Jean-Daniel Héritier, directeur technique chez Swiss Green
- Steeve Michaud, chef du domaine gestion énergétique des bâtiments, Canton de Neuchâtel

Table ronde

La sobriété énergétique et le confort sont-ils forcément opposés ?

Questions du public

Apéritif offert dès 16 h 30

Entrée gratuite sur inscription

➔


PARTENAIRE MÉDIA



PARTENAIRE INSTITUTIONNEL



PARTENAIRE CONTRIBUTEUR



NOUS VOUS ATTENDONS
NOMBREUSES ET NOMBREUX!

Promenade des Six-Pompes, une place morte?

LA CHAUX-DE-FONDS Entre départs de commerces et arrivées, la voisine de la place du Marché suscite parfois le doute quant à son attractivité. Qu'en pensent ses commerçants?

PAR ÉLÉONORE DELOYE CARAVATI



Les commerçants de la promenade sont unanimes au sujet de leur synergie. MURIEL ANTILLE

Parmi les débats qui animent les habitants et commerçants de La Chaux-de-Fonds, celui de l'attractivité des places piétonnes est incontournable. Celle de la place du Marché a fait couler beaucoup d'encre, au point d'en éclipser une autre, pourtant piétonne depuis 1986: la promenade des Six-Pompes. Certains s'inquiètent d'un important tournus parmi les commerçants du lieu. Qu'en est-il vraiment?

Synergie commerçante

Hélène Kramer et Marjorie Schmidt gèrent depuis 2020 La Kaban, concept-store écoresponsable pour toute la famille. Selon elles, la promenade des Six-Pompes est plus vivante que jamais. «Quand on est arrivées, il n'y avait pas grand monde. Puis, de plus en plus de petits commerces se sont installés et, ensemble, on a réussi à instaurer une ambiance familiale.» Marjorie Schmidt ajoute qu'une des forces de cette place est la synergie entre les commerçants. «On partage la même volonté de dynamiser cette partie de la ville. On essaie d'organiser régulièrement des événements.» Le dernier en date remonte au 1er avril.

Des aléas qui font mal

Même son de cloche du côté de

Mariella Jeanneret-Gris et Rebecca Maturo, cogérantes de l'épicerie Le Silo, créée en 2016, et présente sur la promenade depuis 2020.

«On a déménagé précisément pour cette place», explique la seconde. «On a une terrasse ombragée qui attire les clients en été et on profite du festival de la Plage des Six Pompes.» Toutes deux admettent néanmoins que la fréquentation de la place a diminué ces dernières années. «Il y a eu le Covid et la tempête du 24 juillet 2023 qui ont causé l'annulation de la Plage en 2020, 2021 et 2023», rappelle Mariella Jeanneret-Gris.

Le lieu est sûrement plus alternatif que la place du Marché, par exemple.»

PIERRICK PASQUALI
COGÉRANT DE KRABOWSKI

«Les travaux menés l'année passée sur la rue de la Balance (réd: à l'entrée ouest de la promenade) ont vraiment dissuadé les gens de venir boire un café chez nous. C'est dommage, car on est convaincues que les rues piétonnes attirent la clientèle.» Et d'ajouter: «Pour nous aider,

nous aimerions que la promenade soit davantage incluse lors des événements organisés en ville.»

Quid du trafic et du stationnement?

Les gérantes du Silo regrettent également le manque de signalisation à proximité de la promenade des Six-Pompes, surtout en période de travaux.

«Il y a le parking des Marronniers juste à côté et de nombreuses places de parc tout autour, mais les clients qui se déplacent en voiture peinent à comprendre comment y accéder. Au bout d'une ou deux tentatives, ils abandonnent», lâche Rebecca Maturo.

Nadine Follet n'est pas entièrement de cet avis. Cette fleuriste tient Déco'Nad depuis bientôt huit ans. D'ici à quelques mois, elle fermera boutique pour s'établir aux Ponts-de-Martel.

Malgré «un vrai entrain des commerçants pour faire vivre la place, le manque de places de parc et, plus globalement, la façon dont est réaménagée la ville, est un problème», affirme-t-elle sans cacher son mécontentement face aux travaux de 2025.

«Le parking des Marronniers n'est pas connu de tous. Les clients qui font seulement un retrait de commande ou un

achat rapide se plaignent car ils doivent se parquer relativement loin pour, en plus, faire leurs achats au beau milieu d'une zone de travaux.»

Des charges fixes trop lourdes

En un an, trois commerces ont quitté la promenade. Parmi eux, Nicanor Madueño, ancien propriétaire d'El Verano, une épicerie mexicaine. Pour lui, le véritable problème qui entoure cette place concerne les loyers, qu'il juge excessifs.

«J'avais une clientèle nombreuse et régulière», assure-t-il. «Mais à La Chaux-de-Fonds, particulièrement dans ce quartier, la population n'est pas riche et le panier moyen était trop bas par rapport aux frais fixes. Pour 40 m², je payais 850 francs de loyer, sans compter les ajustements de charges.»

«J'ai demandé au propriétaire de réduire ce montant, mais cela a été refusé.» Nicanor Madueño regrette l'issue de son projet. «Je pense sincèrement que la promenade des Six-Pompes peut devenir le cœur battant de la ville. Mais il faudrait peut-être une approche plus sociale de la part des bailleurs et des autorités.»

Place aux nouveaux!

Des commerçants partent, certes. Mais d'autres les rempla-

cent. Mentionnons La Tchaux-tex, boutique de textile installée dans l'ancien El Verano depuis l'année passée, ou encore le bar Krabowski, né sur les cendres de la 7e Pompe en février dernier.

Comme son prédécesseur, ce commerce se base sur un modèle associatif, mais avec une équipe renouvelée et réduite. «Nous proposons régulièrement des événements culturels, ce qui attire une clientèle assez différente des autres bars», relève Pierrick Pasquali, cogérant.

Lui et son collègue Viktor Konwicki ont saisi l'opportunité qui se présentait. «Après réflexion, la promenade se prête super bien à ce qu'on veut proposer. Le lieu est sûrement plus alternatif que la place du Marché, par exemple, et ça a du sens par rapport au quartier dans lequel il se trouve, et par rapport à la demande de la population.»

Pierrick Pasquali mentionne également les Jeudredis bleus, événement qui a lieu au centre-ville tous les premiers jeudis du mois entre avril et octobre. «Cela montre à la population que les commerçants se bougent sur la promenade des Six-Pompes.»

Et Viktor Konwicki de commenter: «Et on compte bien la faire bouger encore plus!»

Nouveaux horodateurs rue de la Serre

LA CHAUX-DE-FONDS

Le nouveau régime de stationnement entrera en vigueur le 20 avril.

Annoncé en juin 2025, un nouveau régime de stationnement aurait dû être instauré à la fin de l'année dernière sur une partie de la rue de la Serre, à La Chaux-de-Fonds. Il sera finalement effectif dès ce lundi.

Ainsi que l'ont indiqué les autorités dans un communiqué hier, «en raison des contraintes météorologiques, les modifications nécessaires du marquage n'ont pu être mises en œuvre qu'à l'issue de la période hivernale, ces derniers jours».

Pour rappel, ces modifications concernent le tronçon de la rue de la Serre entre les rues du Stand et du Docteur-Coullery, où des horodateurs seront mis en place. La première demi-heure sera gratuite, ainsi que la période entre 12h et 13h. Le reste du temps, le stationnement sera limité à 1h30 pour un montant de 1 franc, dans le but de fluidifier la rotation des véhicules.

La Ville précise que ce régime sera prochainement introduit également pour la partie de la rue du Collège-Industriel, située entre les rues de la Serre et du Parc.

Toujours le 20 avril, l'ensemble de la rue du Parc sur ce tronçon passera en zone bleue. De même, le stationnement sera limité à 30 minutes partout, avec une extension possible de 12h à 13h sur la rue Charles-Edouard-Guillaume. **EDE**

EN BREF

BIENNE

Un entrepôt part en fumée

Un entrepôt où étaient stockés des vélos a été détruit par les flammes mardi soir, au chemin de la Course, à Bienne. Le sinistre a provoqué un fort dégagement de fumée et causé d'importants dégâts. Personne n'a été blessé.

Les causes de l'incendie ne sont pas encore connues. Les sapeurs-pompiers professionnels de Bienne sont rapidement parvenus à maîtriser, puis à éteindre les flammes, ont indiqué hier la police cantonale bernoise et le ministère public régional Jura bernois-Seeland. Le tronçon de route longeant le bâtiment a été fermé durant toute la durée de l'intervention. **ATS**

Pour son antenne Arc NE-BE, la fondation As'trame recherche:

un chargé-e de projet et de recherche de fonds à 50-70%

Profil: Formation universitaire ou HES, complétée par une solide expérience dans le domaine.

Bilingue français/allemand

Détails sur www.astrame.ch/emploi



LA NEUVEVILLE

La perle au bord du lac de Biene

La Municipalité de La Neuveville recherche pour son service de la voirie, un ou une:

EMPLOYE-E DE VOIRIE à 100 %

Type de contrat: Contrat à durée indéterminée

Entrée en fonction: 1er juin 2026 ou date à convenir

Votre mission:

Au sein du service de la voirie, vous contribuez activement à la qualité de vie des habitants en assurant l'entretien, la propreté et la sécurité des espaces publics, l'entretien des espaces verts (tonte, taille, plantations, entretien des massifs de plantes vivaces, etc.), ainsi que diverses tâches liées à l'exploitation et à la maintenance du domaine public, dans le cadre d'une fonction variée.

Délai de postulation: 30 avril 2026

Le détail de l'annonce est disponible sous:

<https://www.laneuveville.ch/offresemploi>



La Neuveville, avril 2026

Le Conseil municipal

JOBEO

TALENTS, JOBS & MATCH

LE site d'emploi intelligent
+ de 8000 offres disponibles chaque mois.

jobeo.ch

Le bon candidat Le bon job



RÉPUBLIQUE ET CANTON DE NEUCHÂTEL

À la recherche d'un nouveau défi professionnel ?

MÉDECIN CANTONAL-E DE 80% À 100%

JURISTE

au service de la santé publique

PROCUREUR-E ASSISTANT-E ENTRE 70% ET 100%

(PLUSIEURS POSTES)

GREFFIER-ÈRE RÉDACTEUR-TRICE À 75% ET À 90%

RESPONSABLE RH À 70%

RESPONSABLE DE GREFFE (GREFFIER-ÈRE DE SITE)

SECRÉTAIRE À 90%

aux Autorités judiciaires

DIRECTEUR-TRICE ADJOINT-E D'ÉTABLISSEMENT

PÉNITENTIAIRE

au service pénitentiaire

JURISTE, CHEF-FE DE PROJETS À 80%

au service cantonal de la population

COLLABORATEUR-TRICE SCIENTIFIQUE - SITES POLLUÉS À 70%

au service de l'énergie et de l'environnement

BUSINESS ANALYSTE DE 80% À 100%

à la Police neuchâteloise

CHEF-FE DE PROJET ASILE À 80%

au service des migrations

SPÉCIALISTE MOBILITÉS DE 80% À 100%

au service des ponts et chaussées

FORESTIER-ÈRE-BÛCHERON-NE, CHEF-FE D'ÉQUIPE

au service de la faune, des forêts et de la nature

Restez connecté-e à nos offres d'emploi !

L'administration cantonale neuchâteloise se réjouit de recevoir votre candidature en ligne !
Retrouvez les annonces complètes et postulez sur notre site internet www.ne.ch/OffresEmploi



PA ANNONCES

C'EST TOUT TROUVÉ avec nos PETITES ANNONCES ARCInfo

IMMO

Demandes d'achat

VOUS POSSÉDEZ UN IMMEUBLE DE RENDEMENT bien situé dans le canton de Neuchâtel ou dans un canton voisin? (pas d'appartement seul, ni de villa) Acheteur privé sérieux, financement déjà accordé par la banque, cherche une vente simple et confidentielle entre particuliers uniquement. Agences et intermédiaires s'abstenir! Tél. 079 943 81 92

À louer

AUX POMMERATS, appartement de 3½ pièces au 1^{er} étage avec balcon dans une ancienne ferme. Cave et place de parc. Terrain à disposition. Idéal pour retraités. Loyer: CHF 800.-, charges comprises. Me contacter au tél. 079 252 34 54

CHÉZARD-SAINT-MARTIN, 4½ PIÈCES, situation très tranquille, qualité PPE, appartement en semi-duplex, 2 salles d'eau, cheminée, cuisine agencée, grand balcon sud avec vue imprenable, pas de vis-à-vis, sur terrain de 3600m² avec place de jeux. Loyer: CHF 1307.- + charges CHF 280.-, place dans le garage souterrain comprise. Chiens non admis. De suite ou à convenir. Tél. 079 253 74 85

LES PONTS-DE-MARTEL, 5 chambres, grande cuisine, salle de bains, vestibule, grande terrasse, balcon, 1 place de parc. Loyer: CHF 1100.- + charges. Tél. 079 737 09 87, tél. 079 277 83 09

VENDRE, LOUER, ACHETER, placez votre petite annonce dans notre page.

EMPLOI

Offres d'emploi

ARTISAN PEINTRE cherche travaux de peintures intérieur et extérieur, berceau de toiture, façade, boiserie, crépis et remise de 20% sur les volets. Pour tout renseignements, Bernard au tél. 079 579 42 89

Demandes d'emploi

DEUX COLLÈGUES VOUS PROPOSENT: entretien de jardin, désherbage, débarras, déchetterie. Prix à discuter. Tél. 079 624 78 27

CHERCHE TRAVAIL, en tant que jardinier, poseur de dalles, petits travaux de maçonnerie et peinture. Tél. 076 205 23 67

JE SUIS UN JEUNE HORLOGER PASSIONNÉ et je souhaite ouvrir ma propre boutique, pour cela, j'achète toutes sortes de montres. Montres de marque ou pas, en bon état, abîmées ou même hors-service, peu importe l'état, chaque montre compte. Votre montre oubliée dans un tiroir peut m'aider à avancer dans mon projet. N'hésitez pas à me contacter au tél. 076 597 47 31

VÉHICULES

ACHÈTE AU MEILLEUR PRIX: BUS, VOITURES, 7/7. Toutes marques de véhicules, autos, Jeep, camionnettes, tracteurs, bus, utilitaires, 4x4, pick-up, etc. Etat et kilomètres indifférents. Enlèvement rapide. Paiement cash. Tél. 078 927 77 23, jusqu'à 22h

À BON PRIX, ACHÈTE AUTOS, BUS, paiement cash, état indifférent. Service rapide. HM Auto, achat et vente, route des Gravières 11, Auvierier. Tél. 079 214 09 37 - hmauto@bluewin.ch

ACHÈTE VÉHICULES TOUTES MARQUES, CASH 7J/7: voitures, bus, camionnettes, Jeep, 4x4, pick-up, fourgons, utilitaires. Etat et kilomètres indifférents. Déplacement rapide et sérieux. Disponible 7j/7. Paiement cash sur place. Tél. 079 502 53 54

DIVERS

Divers

MONSIEUR DIYA MARABOUT GRAND VOYANT médium et guérisseur traditionnel. Vous aide à résoudre tous vos problèmes: couple, travail, finance, clientèle. Paiement après résultat. Déplacement possible. Me contacter au tél. 078 244 07 98

LA NEUVEVILLE, PROTHÈSES DENTAIRES, réparation express, tarif AVS. Lundi à jeudi, réception à domicile possible max. 15km. Tél. 032 751 37 06

MARCHÉ AUX PUCES DU JARDIN ANGLAIS, samedi de 10h à 17h

THÉ DANSANT AVEC PUSSYCAT LIVE MUSIQUE, dimanche 19 avril dès 11h30: repas tunisien, tajine, salade, couscous veau ou poulet, légumes, gâteau aux amandes maison, musique comprise, CHF 27.50. Restaurant du Soleil, rue du Locle 3b, La Chaux-de-Fonds, tél. 032 914 02 00. Menu de la semaine: CHF 19.50. Plus de 150 jeux de 3 à 100 ans.

VOUS ÊTES ARTISAN, INDÉPENDANT OU PME, nous pouvons vous décharger de vos tâches administratives et financières. Brevetés en Finances et Comptabilité, nous vous assurons la confidentialité et la qualité de nos services. Contactez-nous dès aujourd'hui pour un diagnostic de vos besoins. GAFEL Sàrl. www.gafel.ch, accueil@gafel.ch, tél. 079 560 30 31

VOYANT MEDIUM VOUS AIDE à résoudre vos problèmes même les plus désespérés. Tél. 079 878 50 33

Cherche à acheter

ACHAT ANTIQUITÉS: WWW.CB-ARTS.CH. Tous les objets peuvent nous intéresser, meubles, tableaux, bijoux, montres, bibelots, objets d'art, tapis, argenterie, monnaies, étains, horlogerie. Egalement service de débarras complet (villas, appartements, caves, greniers, etc.). Déplacement et expertise gratuits, paiement cash. Chris Birchler & Fils, tél. 079 351 89 89 - contact@cb-arts.ch

ACHAT/VENTE DE MONTRES DE LUXE, D'OR et argent. Rolex, Patek Philippe, Audemars Piguet, Cartier ou vintage, bagues en diamant. Réparations de montres des marques agréées, Omega, Longines, etc. et de pendules neuchâteloises, grandes sonneries, morbiers, etc. Rue Neuve 8, La Chaux-de-Fonds, tél. 079 894 88 19, rue du Trésor 2, Neuchâtel, tél. 032 725 98 30

CHERCHE COLLECTIONS de monnaies et billets suisses ou étrangers. Timbres-poste suisses et étrangers. Bijoux et pièces de monnaie en or, argenterie. Je me rends aussi à domicile, discrétion. unicoin@net2000.ch, tél. 076 787 40 64

BONJOUR, j'achète au meilleur prix! Horlogerie, étains, argenterie, pièces de monnaie, bijouterie ainsi que sabres et objets militaires, ancienne maroquinerie de marque! Au plaisir, F. Gerzner, Tél. 076 265 69 03

COLLECTIONNEUR ACHÈTE CHER, vieux vins de Bourgogne, de Bordeaux, liqueurs, champagnes, en tout état et toutes quantités. Paiement immédiat. Maison Norman, tél. 078 203 54 05

À vendre

POULES À BOUILLIR, CHF 8.-/pièce. Tél. 078 873 92 76

COLLECTION EN PORCELAINE d'animaux: chiens, chats, chouettes, etc. De 4 à 20 cm de haut, environs 4000 pièces, au plus offrant. Pour plus d'informations me contacter au tél. 077 483 05 68

LIQUIDATION TOTALE DE LA BOUTIQUE Au New Griffon, rue de l'Épervier 9 à Cernier après plus de 100 ans d'activité. Rabais jusqu'à 70%, confection, joggings, sweatshirts, t-shirts, polos, mercerie, etc. L'agencement de la boutique est aussi à vendre. Renseignements: zbindentex@bluewin.ch

ÉROTIQUE

NEW LA CHAUX-DE-FONDS, LEILA, sensuelle petite femme, longs cheveux, seins XL naturels, petites fesses fermes, femme fontaine, 69, godes, embrasse, tous massages, rapports, sodomies, fellations et plus attentionnée avec seniors, service spécial à domicile pour personne à mobilité réduite, je parle français. Tél. 076 255 66 33, studio privé + place parc, disponible de lundi à dimanche

WWW.FGIRL.CH - 2100 ANNONCES ÉROTIQUES! Visitez l'annuaire n°1 des rencontres coquines de votre région. Découvrez les escorts girls, mas-seuses et transsexuels de Neuchâtel, Le Locle et La Chaux-de-Fonds. Des centaines de vidéos, photos et avis vous attendent. Contactez aussi les coquines de Genève, Lausanne, Fribourg, Jura et Berne sur www.Fgirl.ch

ARCINFO

www.arcinfo.ch



SALLES DE NEUCHÂTEL

Apollo Faubourg du Lac 21

Arcades Faubourg de l'Hôpital 5

Bio Faubourg du Lac 27

Rex Faubourg de l'Hôpital 16

Studio Faubourg du Lac 7

SALLES DE LA CHAUX-DE-FONDS

Plaza Rue de la Serre 68

Scala Rue de la Serre 52

Numéro de tél pour toutes informations 0900 900 920
CHF 0.80/appel + CHF 0.80/min
www.cinepel.ch

Super Mario Galaxy le film

Arcades Neuchâtel

VE 3D *VF* 16h00, 2D *VF* 18h15, 3D *VF* 20h30

SA 2D *VF* 13h30, 3D *VF* 16h00, 2D *VF* 18h15, 3D *VF* 20h30, ***DI*** 2D *VF* 13h30, 3D *VF* 16h00, 2D *VF* 18h15, 3D *VF* 20h30, ***LU*** 20h30

MA 3D *Ang/f/a* 20h30

Apollo Neuchâtel

DI VF 10h15

Scala La Chaux-de-Fonds
DI VF 11h00, 13h30

Plaza La Chaux-de-Fonds

VE 2D *VF* 15h30, 18h00, 3D *VF* 20h15

SA 2D *VF* 15h30, *VF* 18h00, 3D *VF* 20h15

DI 2D *VF* 15h30, 3D *VF* 18h00, 2D *VF* 20h15

LU *VF* 18h00, 3D *VF* 20h15

MA 18h00, 2D *VF* 20h15

Animation. SUPER MARIO GALAXY est un film d'animation inspiré de l'univers du célèbre jeu Super Mario Bros
De Aaron Harvath, Michael Jelenic.
6/10 ans. 98 minutes. 3e semaine

AU FIL DE L'EAU

Apollo Neuchâtel

VE *Sans dialogue* 16h30. *DI* 16h30

Animation. Un programme de 5 courts métrages pour découvrir l'eau sous toutes ses formes qui vous plongera dans des univers aquatiques merveilleux.

De Diek Grobler, Gil Alkabetz, Chantal Peten, Elizaveta et Polina Manokhina, Alois di Leo, Marcus Vinic.
0/6 ans. 41 minutes. 3e semaine

CHERS PARENTS

Apollo Neuchâtel

SA *VF* 18h15. *LU* 18h15

Comédie. Quand Alice et Vincent Gauthier convoquent en urgence leurs trois enfants, la fratrie débarque affolée craignant le pire...
De Emmanuel Patron. Avec André Dussollier, Miou-Miou, Arnaud Ducret, Pauline Clement.
8/10 ans. 86 minutes. 8e semaine

COCORICO 2

Apollo Neuchâtel

VE *VF* 12h30, 17h30. *SA* 12h30, 17h30
DI 12h30, 17h30, *LU* 12h30, 17h30
MA 12h30, 17h30

Scala La Chaux-de-Fonds
VE *VF* 17h45. *SA* 17h45, *DI* 13h00, 17h45
LU 15h00, 17h45. *MA* 17h45

Comédie. Après avoir découvert la vérité sur leurs origines, grâce à des tests ADN aux résultats pour le moins surprenants, les Bouvier-Sauvage et les Martin décident d'enterrer la hache de guerre, pour organiser le mariage de leurs enfants.

De Julien Hervé. Avec Christian Clavier, Didier Bourdon, Sylvie Testud.
8/10 ans. 104 minutes. 2e semaine

COMPOSTELLE

Apollo Neuchâtel

VE *VF* 17h45. *SA* 17h45, *DI* 10h00, 17h45.
LU 15h00, 17h45. *MA* 17h45

Scala La Chaux-de-Fonds
VE *VF* 17h45. *DI* 10h30, 17h45. *LU* 15h15.
MA 17h45

Drame. Inspiré d'une histoire vraie.
De Yann Samuel. Avec Alexandra Lamy, Julien Le Berre, Mélanie Doutey, Eric Métayer, Cyril Guéi, Malik Amraoui.
12/12 ans. 113 minutes. 3e semaine

GOAT - RÉVER PLUS HAUT

Apollo Neuchâtel

SA *VF* 15h00

Aventures. Après Spider-Man: Across the Spider-Verse, le studio Sony Pictures Animation revient avec GOAT – REVER PLUS HAUT, une comédie d'action originale au cœur d'un monde entièrement peuplé d'animaux...
De Tyree Dillihay et Adam Rosette.
8/10 ans. 95 minutes. 10e semaine

JUMPERS

Apollo Neuchâtel

VE *VF* 15h00. *DI* 15h00

Scala La Chaux-de-Fonds
DI *VF* 13h00

Animation. Mabel, une adolescente passionnée par les animaux, saute (littéralement!) sur l'occasion d'essayer une

nouvelle technologie révolutionnaire permettant de communiquer avec eux d'une manière totalement inédite... en se glissant dans la peau d'une adorable femelle castor.

De Daniel Chong.

6/8 ans. 104 minutes. 7e semaine

I SWEAR

Apollo Neuchâtel

VE *VF* 12h00. *DI* *Angl/f/a* 12h00. *LU* 12h00
MA *VF* 12h00

Bio Neuchâtel

VE *Angl/f/a* 20h00. *SA* *VF* 20h00

DI *Angl/f/a* 20h00. *LU* *VF* 20h00

Scala La Chaux-de-Fonds
SA *VF* 17h45, *DI* 10h30. *LU* 17h45

Drame. Le biopic sensible et plein d'humour l SWEAR, qui retrace la vie de John Davidson, militant écossais atteint du syndrome de Tourette, a remporté un franc succès au box-office britannique.

De Kirk Jones. Avec Peter Mullan, Shirley Henderson, Robert Aramayo.
12/12 ans. 121 minutes. 2e semaine

JUSTE UNE ILLUSION

Apollo Neuchâtel

VE *VF* 12h15. *SA* 12h15. *DI* 12h15. *LU* 12h15
MA 12h15

Studio Neuchâtel

VE *VF* 17h45, 20h15. *SA* 17h45, 20h15
DI 17h45, 20h15. *LU* 17h45, 20h15
MA 17h45

Bio Neuchâtel

MA *VF* 20h15

Scala La Chaux-de-Fonds
VE *VF* 15h15, 20h15. *SA* 15h15, 20h15
DI 15h15, 20h15. *LU* 15h15, 20h15. *MA* 20h15

Drame. 1985. Vincent, bientôt 13 ans, vit en banlieue parisienne dans une famille de la classe moyenne, entre un grand frère distant et des parents en conflit permanent.
De Olivier Nakache, Eric Toledano. Avec Camille Cottin, Louis Garrel, Pierre Lottin.
10/12 ans. 119 minutes. 1re semaine
Première suisse

L'ENFANT DU DÉSERT

Apollo Neuchâtel

VE *VF* 14h30. *SA* 14h30. *DI* 14h30

Scala La Chaux-de-Fonds

VE *VF* 15h45. *SA* 15h45. *DI* 15h45

Aventures. Une jeune fille de 12 ans, Sun, découvre que le récit de «l'enfant autruche perdu dans le désert» que lui raconte son grand-père depuis qu'elle est petite n'est pas un conte, mais bien une histoire vraie.

De Gilles de Maistre. Avec Neige de Maistre, Kev Adams, Nahel Tran, Nahil Bouazzaoui, Zayn Sekkat.
6/8 ans. 91 minutes. 2e semaine

LA MAISON DES FEMMES

Apollo Neuchâtel

DI *VF* 9h45

Drame.

De Mélisa Godet. Avec Juliette Armanet, Aure Atika, Karin Viard, Pierre Deladonchamps, Laetitia Dosch, Oulaya Amamra, Eye Haidara.
12/14 ans. 110 minutes. 6e semaine

LE CRIME DU 3E ÉTAGE

Apollo Neuchâtel

VE *VF* 18h15. *DI* 18h15. *MA* 18h15

Drame. Colette, passionnée d'Hitchock, soupçonne Yann, le nouveau voisin, d'avoir tué sa femme.

De Rémi Bezançon. Avec Gilles Lellouche, Laetitia Casta, Guillaume Gallienne.
12/14 ans. 94 minutes. 6e semaine

LE LAC

Apollo Neuchâtel

SA *VF* 16h30. *LU* 16h30

Drame. À corps perdus, un couple se jette dans une course de voile de plusieurs jours et nuits sur un grand lac.

De Fabrice Aragno. Avec Clotilde Courau, Bernard Stamm.
16/16 ans. 75 minutes. 4e semaine

LE RÉVEIL DE LA MOMIE

Apollo Neuchâtel

VE *VF* 20h00. *SA* 20h00, 22h30. *DI* 20h00
LU 20h00. *MA* 20h00

Scala La Chaux-de-Fonds
VE *VF* 20h00. *SA* 20h00, 22h45, *DI* 20h00
LU 20h00. *MA* *Angl/f/a* 20h00

Horreur. Une jeune fille disparaît dans le desert égyptien réapparaît mystérieusement huit ans plus tard. Mais les retrouvailles tournent vite au cauchemar. Alors que son comportement devient de plus en plus inquietant, sa famille se lance dans une course contre la montre pour comprendre l'origine du mal. Ce qu'ils vont découvrir dépasse tout ce qu'ils imaginaient.

De Lee Cronin. Avec Laïa Costa, Jack Reynor, May Calamawy, Natalie Grace, Verónica Falcón.
16/16 ans. 134 minutes. 1re semaine
Première suisse

MARSUPLAMI

Apollo Neuchâtel

VE *VF* 15h30. *SA* 15h30. *DI* 15h30

Scala La Chaux-de-Fonds

VE *VF* 15h30. *SA* 15h30. *DI* 15h30

Comédie. La bande à Fifi est de retour et elle s'est fait un nouveau copain...

De Philippe Lacheau. Avec Philippe Lacheau, Jamel Debbouze, Elodie Fontan, Julien Arruti, Tarek Boudali, Corentin Guillot, Jean Reno, Gérard Jugnot, Didier Bourdon.
10/10 ans. 94 minutes. 11e semaine

PROJET DERNIÈRE CHANCE

Apollo Neuchâtel

VE *VF* 19h45. *SA* 19h45. *DI* *Angl/f/a* 19h45
LU *VF* 19h45. *MA* *Angl/f/a* 19h45

Scala La Chaux-de-Fonds
SA *VF* 19h45. *LU* 19h45

Action. Ryland Grace (Ryan Gosling), professeur de sciences, se réveille seul à bord d'un vaisseau spatial, à des années-lumière de la Terre, sans aucun souvenir de son identité ni des raisons de sa présence à bord.
De Phil Lord, Christopher Miller. Avec Ryan Gosling, Milana Vayntrub, Ken Leung, Sandra Hüller, James Ortiz, Liz Kingsman, Lionel Boyce, James Wright, Orion Lee, Aaron Neil.
12/12 ans. 156 minutes. 5e semaine

WEDDING NIGHTMARE: 2E PARTIE

Apollo Neuchâtel

VE *VF* 20h15. *SA* 22h45. *DI* 20h15
MA 20h15

Scala La Chaux-de-Fonds
VE *VF* 20h30. *SA* 23h00. *DI* 20h15

Horreur. Peu après avoir échappé à l'attaque sans merci de la famille Le Domas, Grace (Samara Weaving) découvre qu'elle vient d'atteindre un nouveau niveau dans ce jeu cauchemardesque.

De Matt Bettinelli-Olpin, Tyler Gillett. Avec Samara Weaving, Kathryn Newton, Shawn Hatosy, Elijah Wood, Sarah Michelle Gellar, Kevin Durand, David Cronenberg, Nestor Carbonell, Olivia Cheng, Maia Jao.
16/16 ans. 108 minutes. 2e semaine

SCREAM 7

Apollo Neuchâtel

SA *VF* 22h45

Horreur. Lorsqu'un nouveau Ghostface surgit dans la paisible ville où Sidney Prescott a reconstruit sa vie, ses pires cauchemars refont surface.
De Kevin Williamson. Avec Neve Campbell, Courtney Cox, Isabel May, Jasmin Savoy Brown, Mason Gooding.
16/16 ans. 114 minutes. 8e semaine

SHELTER

Apollo Neuchâtel

SA *VF* 20h15. *LU* *Angl/f/a* 20h15

Scala La Chaux-de-Fonds
SA *VF* 22h45. *MA* 20h15

Action. Michael Mason (Jason Statham), un agent d'élite en cavale, vit sur une île isolée en Écosse.

De Ric Roman Waugh. Avec Jason Statham.
16/16 ans. 107 minutes. 2e semaine

VICTOR COMME TOUT LE MONDE

Apollo Neuchâtel

LU *VF* 15h30

Drame. Habité par Victor Hugo, le comédien Robert Zucchini traîne une douce mélancolie lorsqu'il n'est pas sur scène. Chaque soir, il remplit les salles en transmettant son amour des mots.

De Pascal Bonitzer. Avec Fabrice Luchini, Chiara Mastroianni, Marie Narbonne, Suzanne de Baëcque.
8/12 ans. 88 minutes. 6e semaine

DJ AHMET

Rex Neuchâtel

VE *VO/fr/all* 18h00. *DI* 18h00. *MA* 18h00

Drame. A 15 ans, Ahmet découvre par hasard la dance music lors d'une rave party clandestine perdue en pleine nature.

De Georgi M. Unkovski. Avec Arif Jakup, Agush Agushev, Dora Akan Zlatanova, Aksel Mehmet, Selpin Kerim.
10/12 ans. 99 minutes. 2e semaine

THE DRAMA

Rex Neuchâtel

VE *VF* 20h15. *SA* 15h30, 20h15
DI 15h30, 20h15. *LU* *Angl/f/a* 20h15
MA *VF* 20h15

Scala La Chaux-de-Fonds
VE *VF* 17h30. *SA* 17h30. *DI* 17h30
LU *Angl/f/a* 17h30. *MA* *VF* 17h30

Drame. Emma (Zendaya) et Charlie (Robert Pattinson) sont prêts à officialiser leur relation: leur mariage approche à grands pas.

Ils peaufinent leurs vœux, la date d'une séance photo test est fixée et la DJ est réservée. Tout se déroule comme prévu.
De Kristoffer Borgli. Avec Robert Pattinson, Zendaya, Alana Haim, Mamoudou Athie, Zoë Winters, Hailey Gates, Michael Abbott Jr., YaYa Gosselin, Sydney Lemmon, Peyton Jackson.
14/16 ans. 106 minutes. 3e semaine

PALESTINE 36

Rex Neuchâtel

SA *Arab/Al-fr* 17h45. *LU* 17h45

Drame. Réalisatrice palestinienne majeure, Annemarie Jacir revient sur un moment charnière de son pays: la grande révolte arabe de 1936 contre la domination coloniale britannique.

De Annemarie Jacir. Avec Saleh Bakri (Khalid), Hiam Abbass (Hanan), Karim Daoud Anaya, Yasmine Al Massri, Billy Howle.
12/12 ans. 118 minutes. 5e semaine

GOUROU

Bio Neuchâtel

VE *VF* 17h30. *DI* 17h30. *MA* 17h30

Drame. Matthieu Vasseur - dit Matt - est le coach en développement personnel le plus suivi de France. Sa spécialité: le coaching personnel «à l'américaine», à l'instar de Peter Conrad, son modèle.

De Yann Gozlan. Avec Pierre Niney, Marion Barbeau, Anthony Bajon, Holt McCallany.
12/14 ans. 126 minutes. 12e semaine

LES RAYONS ET LES OMBRES

Bio Neuchâtel

DI *VF* 13h45

Drame. Jean et Otto, un homme de presse français et un jeune francophile allemand, se battent pour la paix en Europe.

De Xavier Giannoli. Avec Jean Dujardin, Nastya Golubeva Carax, August Diehl.
14/14 ans. 195 minutes. 5e semaine

ROMERIA

Bio Neuchâtel

SA *Vo/all/fr* 17h45. *LU* 17h45

Drame. Afin d'obtenir un document d'état civil pour ses études supérieures, Marina, adoptée depuis l'enfance, doit renouer avec une partie de sa famille biologique.
De Carla Simón. Avec Lúcia García, Mitch Martin, Tristán Ulloa, Alberto Gracia, Miryam Gallego.
14/14 ans. 114 minutes. 2e semaine

ABC

La Chaux-de-Fonds
Rue du Coq 11, tél. 032 967 90 42
www.abc-culture.ch

RTS 1

6.00 RTS Kids
9.40 Quel temps fait-il ?
9.55 Grey's Anatomy
11.20 Top Models
11.45 Plus belle la vie, encore plus belle
12.10 Demain nous appartient
12.45 Le 12h45
13.15 La vengeance d'une orpheline
Film TV. Thriller.
14.50 Les enquêtes de Murdoch
16.20 Hawaii 5-0
17.50 Ici tout commence
18.25 C'est ma question !
19.00 Couleurs locales
19.30 19h30
20.10 Passe-moi les jumelles
Magazine. Présentation : Matthieu Fournier.

21.05 SÉRIE



HAUTE SAISON
Série. Policier. Fra. 2025. Saison 1. Avec Vinnie Dargaud, Joséphine Draï. 2 épisodes. Inédits. Un duo de faux policiers sévit sur la Côte en cette fin d'été.

23.00 The Handmaid's Tale : La servante écarlate
Série. Drame. EU. Avec Mckenna Grace, Elisabeth Moss. Après s'être débarrassée du commandant Waterford, June poursuit son combat afin de retrouver sa fille, alors que l'influence de Gilead s'étend au Canada. Le commandant tente de réformer Gilead.

CANAL+

15.20 Dangerous Animals. Film. Horreur.
16.55 Cleaner. Film. Action.
18.30 Saturday Night Live.
19.45 En aparté.
20.25 Super Plan.
21.10 Jurassic World : Renaissance. Film. Action.
23.20 Dracula. Film. Fantastique. Fra. 2025.

FRANCE 4

17.35 Okoo-koo.
18.40 Fort Boyard, les origines !
21.00 Les clefs de l'orchestre de Jean-François Zygel.
22.20 Les clefs de l'orchestre de Jean-François Zygel.
23.55 Les trésors du Paris des Années folles.

RMC STORY

16.00 Au cœur des douanes : Espagne.
16.30 Au cœur des douanes.
17.30 Au cœur des douanes : Espagne.
18.00 The Big Bang Theory. 7 épisodes.
21.10 Le Bigdil.
23.55 Inside Ikea : Dans les coulisses du géant suédois.

MTV

14.15 Ink Master : Redemption.
14.35 Ridiculous.
16.25 Catfish : fausse identité.
19.55 MTV Unplugged.
20.35 Caught In The Act : Infidélité.
22.00 Caught In The Act : Infidélité.
23.20 Ridiculous.
1.00 Ink Master : la revanche.
2.20 Ridiculous.

RSI LA 1

19.00 Il quotidiano.
19.35 Zerovero.
19.55 Meteo regionale.
20.00 Telegiornale.
20.35 Météo.
20.40 Patti chiari.
21.50 Cliché.
22.45 TG Notte.
23.20 Dream Scenario - Hai mai sognato quest'uomo? Film. Commedia fantastico.
0.55 Siamo fuori.

RTS 2

7.00 La matinale
8.00 RTS info
9.00 Forum
10.00 Ramdam
10.15 RTS info
11.15 Géopolitis
11.40 RTS info
12.05 Couleurs locales
12.25 Mise au point
13.15 Le 12h45
13.40 RTS info
14.35 Temps présent
15.20 RTS info
15.50 Objectif Monde l'hebdo
16.20 Slovaquie/Suisse. Hockey sur glace. Match amical. En direct.
18.55 NUC/Kanti Schaffhausen.
Volley-ball. Championnat de Suisse. Finale. En direct.
20.35 En quête de sens

20.40 FILM



OSS 117, ALERTE ROUGE EN AFRIQUE NOIRE
Film. Comédie. Fra. 2019. Avec Jean Dujardin, P. Niney. En 1981, OSS 117 est contraint de faire équipe avec un jeune collègue, OSS 1001.

22.31 PMU
22.35 Zap RTS sport
22.40 The Bay
Série. Policière. GB. Avec Marsha Thomason, D. Ryan. 2 épisodes.
Dès sa prise de fonction, Jenn Townsend est mise à l'épreuve, un corps ayant été repêché. Il va lui falloir pénétrer les arcanes d'une famille endeuillée.

FRANCE 5

16.55 C pas si loin.
17.25 L'invité de «C dans l'air».
17.40 C dans l'air.
18.55 C à vous.
20.05 C à vous, la suite.
21.05 Le Gorille vous salue bien.
22.50 Matisse & Lydia.
23.55 C dans l'air.
1.00 C à vous.

CSTAR

19.30 Top Streaming.
20.05 Top albums.
20.40 Douanes sous haute surveillance.
21.10 Redouane Bougheraba : «On m'appelle Marseille».
22.40 Laura Laune : «Le diable est une gentille petite fille».
0.10 Top CStar.
1.10 Nuit électro.

RMC DÉCOUVERTE

7.35 Seuls face à l'Alaska.
12.10 Alaska : la ruée vers l'or.
17.45 Top Mecanic, 5 jours pour restaurer une épave.
21.10 Gladiateurs : des origines à la chute du Colisée.
23.00 Gladiateurs : des origines à la chute du Colisée.

MEZZO

20.30 Jeux - Ensemble Intercontemporain, Orchestre National de Jazz.
21.50 Martha Argerich : Prokofiev Beethoven Fauré Ravel.
23.25 La Flûte enchantée de Mozart.
1.49 Rivalités musicales - Furtwängler contre Toscanini.

RSI LA 2

19.50 Friends.
20.15 Telesguard.
20.35 Armageddon Time - Il tempo dell'apocalisse. Film. Drame.
22.30 Feud: Capote Vs. The Swans. Série. 2 épisodes.
0.15 Telesguard.
0.30 Slovacchia/Svizzera Hockey su ghiaccio. Amichevoli.

TF1

6.55 Bonjour !
10.00 Bonjour ! Avec vous Magazine.
10.55 Les feux de l'amour Feuilleton.
11.50 Les 12 coups de midi
13.00 Le 13h
14.00 Plus belle la vie, encore plus belle Feuilleton.
14.25 Défis mortels
Film TV. Thriller.
16.00 Une lycéenne diabolique
Film TV. Drame.
18.30 Ici tout commence Feuilleton.
19.10 Demain nous appartient Feuilleton.
20.00 Le 20h
20.45 My Million

21.10 DIVERTISSEMENT



DANSE AVEC LES STARS
Divertissement. Présentation : Camille Combal. La finale Inédit. Place à la grande finale de «Danse avec les stars» !

23.40 Danse avec les stars, la suite
Divertissement. Inédit. Présentation : Camille Combal. Après le show, retrouvez en deuxième partie de soirée «DALS, la suite» avec un Camille Combal en grande forme, entouré des personnalités, juges et danseurs !
0.35 Euro Millions

BFM TV

6.00 BFM Première.
8.30 Face à face.
9.00 Apolline de 9 à 10.
10.00 Arnaud Direct.
12.00 Midi BFM.
14.00 BFM non-stop.
17.00 Le Club BFM.
19.00 60 Minutes Fauvelle.
20.00 20h BFM.
22.00 BFM Grand Soir.
4.30 BFM Première.

GULLI

14.10 Alvin!!! et les Chipmunks.
14.40 Bob l'éponge.
15.15 Boy, Girl, etc.
16.20 Gulligood.
19.10 Les Schtroumpfs. Film.
21.05 S.O.S. fantômes. Film.
23.05 La vérité si je mens ! Les débuts. Film.

RMC LIFE

6.00 Good Morning Business.
9.00 Zoo : le défi de demain.
13.00 7 à la maison. Série. 5 épisodes.
17.25 Cold Case : affaires classées. Série. 4 épisodes.
21.10 Castle. Série. 2 épisodes.
22.50 Castle. Série.
23.45 Faites entrer l'accusé.

ARD

18.00 Wer weiß denn sowas?
18.50 Quizduell-Olymp.
20.00 Tagesschau.
20.15 Praxis mit Meerblick. Série.
21.45 Tagesthemen.
22.20 Morden im Norden.
23.10 Sportschau.
23.55 Night Sleeper. 2 épisodes.

PLANETE +

17.45 Mayas : la guerre des rois divins.
19.25 American Pickers - La brocante Made in USA.
20.55 Les opérations secrètes nazies.
22.40 Aviation : les ailes de 14-18.
23.35 D-Day, les ailes de la victoire.
0.55 Les Jeux d'Hitler : Berlin 1936.

FRANCE 2

5.00 Tout le monde veut prendre sa place
5.50 Mot de passe : le duel
6.00 Le 6h00 info
6.30 Télématin
9.55 Bel & Bien ensemble
10.50 Chacun son tour
11.55 Tout le monde veut prendre sa place
13.00 13 heures
13.45 La p'tite librairie
13.55 Ça commence aujourd'hui Magazine.
16.20 Affaire conclue Magazine.
18.00 Tout le monde a son mot à dire
18.40 N'oubliez pas les paroles !
20.00 20 heures Magazine.
20.35 20h30, le vendredi Magazine.
21.00 Mot de passe : le duel

21.10 SÉRIE



TROPIQUES CRIMINELS
Série. Policier. Fra. 2026. Saison 7. Avec Sonia Rolland, Béatrice de La Boulaye. Inédit. Le corps sans vie d'un patron de pompes funèbres est retrouvé dans un cimetière.

22.00 Tropiques criminels
Série. Policière. Fra. Avec Sonia Rolland, Béatrice de La Boulaye. 5 épisodes.
Une street artiste renommée, qui a toujours œuvré dans la clandestinité, est retrouvée morte dans la galerie où elle s'appropriait à révéler son identité.
2.20 Ça commence aujourd'hui

W9

19.25 Cyril et la famille, deuxième partie.
19.45 Tout beau, tout n9uf, première partie.
20.10 Tout beau, tout n9uf, deuxième partie.
20.45 Tout beau, tout n9uf.
21.25 Enquête d'action.
23.10 Enquête d'action.

ABI

6.05 Hélène et les garçons.
6.40 Sous le soleil. 6 épisodes.
12.30 Beverly Hills, 90210. 5 épisodes.
16.45 Stargate SG-1. 5 épisodes.
20.55 Lucifer. Série. 2 épisodes.
22.45 Young Rock. Série. 6 épisodes.
1.10 Les mystères de l'amour.

EUROSPORT 1

19.00 Cyclisme. Flèche brabançonne.
20.00 Zhao Xintong/Mark Williams Snooker. Championnat du monde 2025. Finale.
22.00 Cyclisme. O Gran Camiño. 4^e étape (155,5 km).
23.00 Cyclisme. Flèche brabançonne.

ZDF

20.15 Der Alte. Série.
21.15 SOKO Leipzig. Série.
22.00 heute journal.
22.30 heute-show.
23.00 ZDF Magazin Royale.
23.30 Aspekte.
0.15 heute journal update.
0.30 Die Strafverteidiger - Anwälte des Bösen.

RAI 1

16.10 Il paradiso delle signore. Série.
16.55 La vita in diretta.
18.35 Previsioni sulla viabilità.
18.40 L'eredità.
20.00 Telegiornale.
20.30 Cinque Minuti.
20.35 Affari tuoi.
21.30 Dalla strada al palco special.
0.00 TV7.
1.15 L'eredità.

FRANCE 3

6.00 Okoo
7.55 Okoo vacances
10.50 Homard et cordon bleu
11.20 Flavie en France
12.05 Outremer.l'info
12.15 Ici 12/13
12.55 Météo à la carte
14.05 Les enquêtes de Vera Série. Eaux troubles. - Les liens du sang.
17.20 La p'tite librairie Magazine. Présentation : François Busnel.
17.25 Duels en familles
18.00 Slam
19.00 Ici 19/20
20.00 Stade 2 La Quotidienne Magazine.
20.10 Stade 2 Ligue 1 Magazine.
20.25 Un si grand soleil Feuilleton.

21.10 DIVERTISSEMENT



LA FÊTE DE LA CHANSON FRANÇAISE, 20 ANS D'ÉMOTIONS
Divertissement. Présentation : Laury Thilleman et André Maoukian. Inédit. Une soirée-événement.

23.15 La bande son des années 90
Documentaire. Musical. Réal : Sylvain Bergère. «La bande son des années 90», une bande son pétillante et addictive ! Un voyage dans le temps vif et mouvant !
1.15 La Bohème 2050
2.25 La p'tite librairie
2.35 La génération des Enfants du rock

TMC

13.55 Mentalist. 5 épisodes.
18.25 L'avant Quotidien.
19.15 Quotidien, première partie.
20.10 Quotidien, deuxième partie.
20.45 Quotidien.
21.25 Edge of Tomorrow. Film. Science-fiction.
23.25 90' enquêtes.

TF1 SÉRIES FILMS

6.20 Amour, gloire et beauté.
6.45 Au nom de la vérité. 14 épisodes.
14.00 Dr House. Série.
20.05 Plus belle la vie, encore plus belle.
21.10 New York, unité spéciale. Série. 2 épisodes.
22.50 New York, unité spéciale. Série. 2 épisodes.

RTL 9

9.10 Femmes de loi. 3 épisodes.
11.35 Castle. 7 épisodes.
17.00 Top Models.
18.30 Magnum. 3 épisodes.
20.55 Green Lantern. Film. Action.
22.50 Star Trek : sans limites. Film. Science-fiction.
0.55 The Black Demon. Film. Action.

SRF 1

19.00 Schweiz aktuell.
19.25 SRF Börse.
19.30 Tagesschau.
20.10 SRF bi de Lüt - Fitze übernimmt.
21.00 Shaolin Challenge.
21.50 10 vor 10.
22.25 Arena.
23.50 Vier für ein Ave Maria. Spielfilm. Western.

TVE I

14.55 Telediario 1^o Edición.
15.40 Saber y ganar.
16.25 Cifras y letras.
16.55 Directo al grano.
18.45 La Promesa.
19.35 Valle Salvaje.
20.30 Aquí la tierra.
20.55 Telediario 2.
21.45 Al cielo con ella. Série.
22.55 Cachitos de hierro y Cromo.
0.50 Sukha.

ARTE

5.05 Gardiens de la forêt
6.55 Zimbabwe, l'art des tresses africaines
7.50 Voyage en cuisine
8.20 Invitation au voyage
9.55 Las Vegas et le rêve américain
11.25 Un billet de train pour...
13.00 Arte Regards
13.35 Un flic
Film. Policier.
15.25 Marchés du monde
15.50 L'archipel de Hawaii
17.20 Invitation au voyage Magazine.
18.00 Slam
18.50 Voyage gourmand Magazine.
19.30 Le dessous des cartes Magazine.
19.45 Arte journal
20.05 28 minutes Magazine.

20.55 FILM TV



TOUTE LA VÉRITÉ - VIRAGE DANGEREUX
Film TV. Policier. All. 2026. Avec Christina Hecke, Robin Sondermann. Inédit. Nouvelle enquête sous tension pour la commissaire Judith Mohn.

22.25 Agatha Christie, 100 ans de suspense
Documentaire. Historique. Réal : Sean Davison. Avec plus de 2 milliards d'exemplaires vendus, Agatha Christie est la reine de la littérature policière britannique.
23.35 La reine Elizabeth et moi Documentaire.
0.20 Laufey, Sounds Like Art

TFX

6.55 TFou.
9.45 Les frères Scott. Série.
10.45 Les frères Scott. Série. 6 épisodes.
16.15 4 mariages pour 1 lune de miel.
20.00 Les Anges à Miami.
21.10 Budapest.
23.05 Chroniques criminelles.

L'ÉQUIPE

15.15 Cyclisme. Flèche brabançonne. En direct
17.30 L'Équipe de choc. Magazine.
18.20 L'Équipe de Greg. 20.05 À toute allure !
20.40 Zalgiris Kaunas/Paris Basket-ball. Euroleague. 38^e journée.
22.55 L'Équipe du soir.

TV5 MONDE

18.30 Allons-y franco !
19.05 Tout le monde veut prendre sa place.
20.00 Le journal de la RTS.
20.30 Le journal de France 2.
21.00 Taratata 100 % Live.
23.10 La grande galerie francophone.
0.10 L'actu news.
0.45 File d'attente.

SRF 2

19.00 Volleyball - Playoff-Final Spiel 3 Frauen, NUC Volleyball - Kanti Schaffhausen. Live. Aus Neuenburg.
21.15 Fisherman's Friends 2 - Eine Brise Leben. Spielfilm. Tragikomödie.
23.15 Sportflash.

RTPI

11.00 Praça da Alegria.
14.00 Jornal da Tarde.
15.15 Vila Faia. Série.
16.30 A Nossa Tarde.
18.30 Portugal em Rede.
20.00 O preço certo.
21.00 Telejornal.
22.00 A Prova dos Factos.
22.30 Joker.
23.30 Programa Cautelar.
0.30 No Ar.
1.00 24 horas.

M6

6.00 Scènes de ménages
8.05 My Boutique Téléshop Magazine.
9.45 Ça peut vous arriver Magazine. Présentation : Julien Courbet.
11.30 Ça peut vous arriver chez vous Magazine. Présentation : Julien Courbet.
12.45 Le 12.45
13.35 Scènes de ménages
13.40 Un jour, un doc Magazine.
17.30 La roue de la fortune Jeu. Présentation : Éric Antoine.
18.35 La meilleure boulangerie de France Jeu.
19.45 Le 19.45
20.40 Scènes de ménages

21.10 JEU



PÉKIN EXPRESS : AU ROYAUME DES DRAGONS
Jeu. Présentation : Stéphane Rotenberg. Inédit. Pour la septième étape, les candidats découvrent le royaume de Dali.

23.25 Pékin Express, l'épopée des maharadjas
Jeu. Cette troisième étape débutera au pied du fort d'Amber aux dimensions extraordinaires, stratégiquement perché sur une colline. Les candidats devront se rendre dans un lieu unique, appelé «La Suisse du Rajasthan».

T18

17.25 Person of Interest. Série. 4 épisodes.
20.55 Eva Braun, dans l'intimité d'Hitler.
22.10 Hitler : l'échec aux Beaux-Arts.
23.10 Pour tout dire.
23.40 Pour tout dire.
0.45 Dans la tête des SS.
2.50 Indices.
3.45 Pour tout dire.

NOVO 19

20.50 On a de l'info.
21.10 Porte-avions Charles-de-Gaulle : le grand check-up.
22.10 Les sous-marins, fleurons de la marine française.
23.15 Élysée, les secrets d'un palais.
0.20 Le Sacré-Cœur : Mégastructure historique.

canal alpha

10.00 Ça bouge à la maison
18.30 Le journal
18.55 Météo
19.01 Le fruit de l'apprentissage
19.08 L'interview de La Boucle
19.17-3.28 Rediffusion en boucle de la tranche 18h30-19h17

RADIOS

La Première
5.05 Les dicodeurs
6.00 La matinale
8.10 Tout un monde
8.32 On en parle
10.04 CQFD
11.04 Tribu
11.30 Les dicodeurs
12.30 Le 12h30
13.04 Vacarme
13.30 Histoire vivante
14.04 Dis, pourquoi?
15.04 Drôle d'époque
17.04 Vertigo
18.00 Forum
19.04 Playlist
20.05 Première, live!
21.03 Question genre
22.03 La ligne de cœur
0.03 Vacarme
0.30



Tia Scambray racontée par celles qui l'ont côtoyée

VOLLEYBALL La légende du NUC a annoncé mercredi son départ du club de la Riveraine. On dresse son portrait avec d'anciennes et actuelles coéquipières et membres du staff.

PAR FLORIAN CHARLET



CAROLINE DELLEY, JOUEUSE DU NUC

«ENFANT, TIA SCAMBRAY ÉTAIT MON IDOLE»

«Quand j'étais une enfant au club, Tia Scambray était mon idole. Aujourd'hui, même si elle reste la plus forte, elle est devenue un peu la maman de l'équipe. Elle prend soin de tout le monde. Elle ne laisse personne de côté et tire toujours le groupe vers le haut. C'est la coéquipière idéale. Elle possède des qualités que je ne retrouve chez aucune autre volleyeuse. Ce qui la rend si spéciale, c'est le mélange entre son niveau de jeu et son caractère. Elle déteste perdre, mais toute sa colère est canalisée dans le ballon de volleyball et dans ses frappes. Elle arrive toujours à faire la part des choses. C'est compliqué de la voir partir. J'ai effectué mes débuts en ligue nationale A avec elle et elle m'a énormément apporté. Si vendredi est son dernier match, ce sera forcément très dur émotionnellement.»



LAUREN BERTOLACCI, ANCIENNE COACH DU NUC
«JE MONTRE DES VIDÉOS DE TIA À MES JOUEUSES»

«Tia Scambray est une athlète phénoménale et une personne formidable. Je lui dois une grande partie de ma carrière. Elle a clairement été la meilleure volleyeuse du championnat de Suisse durant de nombreuses saisons. Ce n'est pas très courant, dans le sport professionnel, qu'une athlète reste autant d'années au même endroit. Le NUC peut s'estimer très chanceux d'avoir compté sur une joueuse de cette classe. Dans ma carrière, je n'ai jamais travaillé avec une compétitrice aussi redoutable. Peu importe qu'elle perde un point: rien ne la perturbe. Elle aborde toujours le suivant avec une mentalité de gagnante. Elle représente le meilleur exemple pour toutes les volleyeuses. Encore aujourd'hui, aux Etats-Unis, je montre des vidéos de Tia à mes joueuses pour les inspirer et leur montrer comment gérer certaines situations.»



SARAH TRÖSCH, ANCIENNE COÉQUIPIÈRE

«TIA PORTE LE NUC DANS SON CŒUR ET DANS SON ÂME»

«Tia est une volleyeuse sans peur, puissante et inspirante. Elle est individuellement au-dessus du lot, mais c'est surtout une joueuse tournée vers le collectif. Elle n'est pas du tout égoïste et est la première à remonter le moral de tout le monde dans les moments difficiles. Elle apporte énormément de confiance à l'équipe. Et même si c'est l'une des meilleures volleyeuses de l'histoire du championnat de Suisse, elle est toujours restée très humble. C'est l'une des personnes les plus gentilles que je connaisse. Aujourd'hui, Tia Scambray et le NUC ne font qu'un. Elle porte ce club dans son cœur et dans son âme. Elle symbolise parfaitement tous les succès obtenus par cette équipe. Je me réjouis malgré tout de la voir vivre une nouvelle aventure. Avec son niveau, elle peut jouer n'importe où.»

→ Joueuse historique de la formation du Littoral, Tia Scambray pourrait disputer son dernier match avec son équipe ce soir (19h), à l'occasion de la réception de Schaffhouse lors de l'acte III de la finale des play-off. Avant son départ pour un nouveau défi à l'étranger, celles qui ont partagé son parcours au NUC dressent son portrait.



JO GUTKNECHT, PRÉSIDENTE DU NUC
«C'EST UNE JOUEUSE IRREMPLAÇABLE»

«Tia Scambray restera pour toujours une joueuse historique du NUC. Le club a changé de dimension avec son arrivée, ainsi que celle de la coach Lauren Bertolacci. Elle a fait rayonner notre ville tout au long de ces dernières années.

C'est une personnalité extraordinaire, avec un esprit combatif à l'américaine. Mais c'est aussi une coéquipière exemplaire, sur et en dehors du terrain.

Tia est une joueuse irremplaçable. Habituellement, on recherche une ailière qui est soit forte en réception, soit puissante en attaque. De son côté, elle coche toutes les cases.

C'est extrêmement rare de trouver un tel profil. En tant que présidente, on n'ose même pas rêver de recruter une volleyeuse comme elle, parce que c'est introuvable.

Son départ est un vrai choc. Nous espérons la convaincre de jouer une saison supplémentaire. Mais chapeau et merci à elle pour toutes ces belles années.»

ALIX DE MICHELI, CAPITAINE DU NUC
«QUAND TU AS UNE TIA SCAMBRAY DANS TON ÉQUIPE, TU SAIS QUE TOUT VA BIEN SE PASSER»



«C'est l'une des meilleures joueuses avec qui j'ai évolué. Elle possède une stabilité impressionnante. On a l'impression qu'elle est imperturbable: c'est un véritable roc mental.

Quand tu as une Tia Scambray dans ton équipe, tu sais que tout va bien se passer. Elle a de grandes qualités de leadership. Elle prend les choses en main et sait trouver les bons mots.

Au-delà de sa puissance d'attaque, c'est aussi une force tranquille. Je pense que c'est une joueuse indispensable dans une équipe.

Les personnes qui ne la connaissent pas peuvent penser, en la voyant jouer, qu'elle est intimidante ou froide. Mais c'est quelqu'un d'adorable, qui apporte beaucoup de joie autour d'elle. Elle adore faire des blagues.»

Le NUC à un succès d'un quatrième triplé consécutif

En quête d'un septième titre consécutif de champion de Suisse et d'un quatrième triplé championnat-coupe-super Coupe de rang, le NUC n'a plus qu'un pas à franchir. Après deux succès autoritaires en finale des play-off contre Kanti Schaffhouse, les Neuchâteloises peuvent boucler cette série au meilleur de cinq matches ce soir (19h) à la Riveraine et s'offrir ainsi un nouveau sacre devant leur public.

«Le plus dur reste à faire»

Si les Neuchâteloises se sont imposées lors des deux premiers actes en trois manches, leur coach Laura Girolami reste prudente avant la réception des Schaffhousoises.

«Le plus dur reste à faire. Je m'attends à une partie compliquée. Tant que nous n'aurons pas gagné ce dernier match, rien n'est acquis», souligne la technicienne. «Nous avons bien maîtrisé les deux premières rencontres, mais certaines manches auraient pu basculer de leur côté. On ne sait pas ce qui se serait passé si nous avions perdu le premier set à Schaffhouse, par exemple. Il faut que nous restions vigilantes.»

La gestion des émotions

Alors que plusieurs joueuses importantes pourraient disputer leur dernier match sous les couleurs du NUC, comme Tia Scambray, Alix de Micheli ou Maia Dvoracek, la gestion des émotions sera également un facteur clé.

Laura Girolami se veut toutefois rassurante. «Nous savons rester concentrées sur l'essentiel. Tout le monde est focalisé sur ce match. Nous pourrions laisser parler les émotions et célébrer une fois la victoire acquise», affirme-t-elle. «Mais bien sûr, nous aimerions bien terminer cette finale à la maison.» Pour l'acte III de cette série, le NUC évoluera au complet. Absente lors des dernières rencontres en raison d'un problème à un doigt, l'ailière Amélie Lengweiler est désormais rétablie.

HOCKEY

Macquat confirmé au HCFM

Comme le laissait entendre «ArcInfo», Steven Macquat (30 ans) retrouvera les contrées jurassiennes. Après avoir déjà passé plusieurs années au HC Ajoie, le joueur, apprécié pour son engagement, évoluera l'année prochaine avec le HC Franches-Montagnes (HCFM, MyHockey League). Joueur du HC La Chaux-de-Fonds lors des trois dernières saisons (44 points en 105 matches), l'attaquant amènera avec lui une solide expérience des meilleures ligues du pays.

Plusieurs prolongations

En parallèle, le club a choisi de prolonger plusieurs anciens joueurs du HCC évoluant actuellement dans ses rangs. Ludovic Voirol, Hugo Cervino, Loris Masini, Maxime Wälti, Elliott Meyrat, ainsi que le Ponlier Lee Roberts continueront l'aventure avec le HCFM. Sous contrat avec Olten et prêt cette saison, Gary Sheehan pourrait à nouveau être sur le banc jurassien lors du prochain exercice. L'entraîneur assistant Gilles Voirol quitte en revanche le club pour un nouveau défi en tant que coach principal. TGI

RÉSULTATS & CLASSEMENTS

FOOTBALL

LIGUE DES CHAMPIONS

Quarts de finale, matches retour, mercredi

Arsenal - Sporting Portugal 0-0
(aller: 1-0 / Arsenal qualifié)

Bayern Munich - Real Madrid 4-3
(aller: 2-1 / Bayern Munich qualifié)

Demi-finales

(28-29 avril / 5-6 mai)

Paris-Saint-Germain - Bayern Munich
Atlético Madrid - Arsenal

EUROPA LEAGUE

Quarts de finale, matches retour

Celta Vigo - SC Fribourg 1-3
(aller: 0-3 / SC Fribourg qualifié)

CONFERENCE LEAGUE

Quarts de finale, matches retour

Alkmaar - Shakhtar Donetsk 2-2
(aller: 0-3 / Shakhtar Donetsk qualifié)

CHALLENGE LEAGUE

Ce soir

20h15 Etoile-Carouge - Wil

Demain

18h Bellinzona - Stade nyonnais

Dimanche

14h Vaduz - Rapperswil

1. Vaduz	30	21	5	4	62-33	68
2. Aarau	30	21	3	6	60-40	66
3. Yverdon	30	17	5	8	61-38	56
4. SLO	30	11	7	12	47-41	40
5. Neuchâtel Xamax	30	11	6	13	43-46	39
6. Rapperswil	30	11	2	17	40-50	35
7. Etoile Carouge	30	8	9	13	35-42	33
8. Wil	30	8	9	13	31-45	33
9. Stade nyonnais	30	5	13	12	29-42	28
10. Bellinzona	30	4	7	19	29-60	19

Mercredi 22 avril, 19h30: Yverdon - Neuchâtel Xamax. Aarau - Stade Lausanne-Ouchy.

HOCKEY SUR GLACE

PRÉPARATION AU MONDIAL

A Topolcany

Slovaquie - Suisse 3-1

Aujourd'hui

16h30 Slovaquie - Suisse

HANDBALL

EURO DAMES 2026

Du 3 au 20 décembre. Tirage au sort.

Groupe B (en Roumanie): Suisse, Norvège, Roumanie et Macédoine du Nord.

Grave blessure pour Lestrade

ATHLÉTISME Le sprinteur chaux-de-fonnier (24 ans) souffre d'une rupture du tendon d'Achille gauche.

PAR FLORIAN CHARLET

Coup d'arrêt dans la carrière de Bradley Lestrade. Auteur d'un très bon début de saison, marqué notamment par un titre de champion de Suisse en salle sur 200 m à Saint-Gall, le Chaux-de-Fonnier de 24 ans a été opéré, mercredi, d'une rupture du tendon d'Achille de la jambe gauche.

Le spécialiste du sprint s'était blessé vendredi dernier lors d'un camp d'entraînement en Turquie.

«Je venais de recevoir ma sélection pour les championnats du monde de relais (réd: à Gaborone, au Botswana, du 2 au 3 mai). Je ne l'ai pas vu venir. J'étais en très grande forme et je courais sans le moindre pépin physique», confie-t-il.

Il s'agit de la première blessure majeure pour le pensionnaire de Lausanne-Sports Athlétisme. Malgré ce coup dur, l'athlète neuchâtelois refuse de s'apitoyer sur son sort.

Environ six mois de pause

«Même si c'est difficile, j'ai rapidement accepté la situation afin de me projeter vers l'avenir et ma rééducation», explique-t-il. «Ce type de blessure peut survenir à tout moment, sans raison apparente. On l'a encore vu récemment avec la blessure d'Hugo Ekitiké (réd: attaquant de Liverpool).»



Brutal coup d'arrêt pour Bradley Lestrade, qui avait été sacré champion de Suisse en salle sur 200 m le 1er mars à Saint-Gall. KEYSTONE

L'opération s'est déroulée avec succès dans une clinique bâloise. Une longue période de rééducation attend désormais Bradley Lestrade.

«Je ne pourrai certainement pas courir avant six mois, puis il me faudra encore environ trois mois supplémentaires pour retrouver mon meilleur niveau», estime-t-il.

Déterminé, le lauréat du Mérite sportif neuchâtelois 2022 aborde toutefois la suite avec optimisme.

«J'ai la foi et je ne pense pas que cette blessure soit le fruit du hasard. C'est une étape pour devenir une meilleure version de moi-même et revenir encore plus fort. Il faut aller de l'avant», assure-t-il.

Zeidler viré par Lausanne

FOOTBALL L'Allemand paie une mauvaise seconde partie de saison.

Une épopée européenne et un calvaire en Super League: voici comment résumer l'aventure de Peter Zeidler (photo Keystone) au Lausanne-Sport, qui a pris fin hier. Le



technicien allemand de 63 ans a

été licencié moins d'un an après son arrivée. Ses assistants Markus Neumayr et Migjen Basha assureront l'intérim.

Le club a pris sa décision «au regard de résultats jugés insuffisants au cours de la se-

conde partie de saison, ainsi que d'un manque de progression observé sur le plan collectif et individuel», a informé le LS. L'ancien entraîneur de Sion et Saint-Gall était arrivé en juin dernier après le départ de Ludovic Magnin au FC Bâle. ATS

EN BREF

FOOTBALL

La Suisse affrontera l'Australie le 6 juin

L'équipe de Suisse affrontera l'Australie, qualifiée pour le Mondial, pour son dernier match amical avant son entrée en lice à la Coupe du monde 2026. Cette rencontre aura lieu le samedi 6 juin à San Diego (21h, heure suisse). Il s'agira du deuxième match de préparation des Suisses avant le Mondial nord-américain. Comme déjà annoncé, ils affronteront la Jordanie le 31 mai à Saint-Gall (15h), avant de rejoindre la côte ouest des Etats-Unis le 2 juin, où ils affronteront donc l'Australie quatre jours plus tard. ATS

TENNIS

Stan Wawrinka invité à Roland-Garros

Stan Wawrinka aura bien droit à une invitation à Roland-Garros (25 mai - 7 juin). Les organisateurs ont en effet annoncé, hier, que le Vaudois «disputera son 21e et dernier Roland-Garros en 2026». Ce sera «l'occasion pour les organisateurs de l'honorer à l'issue de son dernier match Porte d'Auteuil», peut-on lire dans un texte diffusé sur le site internet officiel du deuxième tournoi du Grand Chelem de la saison. Même si le mot «invitation» n'a pas été prononcé, aucun doute n'est permis. Sacré en 2015 à Paris après avoir terrassé Novak Djokovic en finale, Stan Wawrinka (41 ans, ATP 107) n'est pas assez bien classé pour rentrer dans le tableau principal, le «cut» se situant au 103e rang. ATS

LE COUP DE PROJECTEUR DE FLORIAN CHARLET



→ Notre rubrique des sports propose chaque semaine un éclairage centré sur un événement sportif de la région.

Neuchâtel proche d'un retour en LNB

BADMINTON Après une saison riche en succès, l'équipe du Littoral joue sa promotion dimanche (14h) à la salle de sport des Parcs face à Perly-Certoux.

Trois ans après sa relégation en première ligue de badminton, l'équipe fanion du Neuchâtel BC est en bonne position pour retrouver la ligue nationale B. Portée par un contingent mêlant jeunes talents prometteurs du cru et badistes expérimentés, la formation neuchâteloise a survolé son groupe, enchaînant quatorze victoires en autant de rencontres.

Les fines raquettes du Littoral ont également entamé les play-off de promotion. Opposés à une équipe de Perly-Certoux renforcée par un joueur étranger, Sofia Uvarova et ses coéquipiers se sont imposés 3-4 lors du match aller, en terre genevoise. «C'est une bonne chose de faite, mais il y a encore du chemin», tempère le capitaine et joueur Loris Pierrehumbert.

L'équipe neuchâteloise tentera de terminer le travail dimanche (14h), à la salle de sport du collège des Parcs, à l'occasion du match retour. «Nous sommes confiants, mais il faut garder la tête sur les épaules. De nombreuses rencontres risquent d'être serrées, comme ce fut le cas lors de notre première confrontation», glisse Loris Pierrehumbert. «Lors du match aller, nous avons joué dans une super ambiance. J'espère qu'à domicile ce sera également le cas et que nous pourrions compter sur le soutien du public.»

Pour le Neuchâtel BC, l'enjeu est de taille. En cas de non-promotion, les espoirs régionaux Sofia Uvarova et Nicolas Briancourt pourraient quitter leur club formateur afin d'évoluer dans une équipe de ligue nationale, un niveau davantage en adéquation avec leur potentiel.

«Si nous ne montons pas, personne ne pourra leur en vouloir de partir. Il ne faut pas freiner leur progression», relève Loris Pierrehumbert. «L'idéal serait de monter et de conserver un noyau identique pour la saison prochaine.»



Les joueurs du Neuchâtel BC espèrent être promus dimanche. SP

ET AUSSI...

→ **FOOTBALL** Tombeur de Neuchâtel Xamax en quarts de finale de la Coupe de Suisse, Yverdon reçoit Saint-Gall, ce dimanche (15h) au Stade municipal, à l'occasion des demi-finales.

Le club vaudois tentera de rallier la deuxième finale de son histoire dans cette compétition, 25 ans après celle perdue 3-0 face à Servette. Titularisé lors des trois derniers matches de son équipe en Challenge League, le Neuchâtelois Fabio Saiz pourrait à nouveau être aligné face à l'actuel deuxième de Super League.

→ **PÉTANQUE** La Bricole, le club de pétanque de Colombier, organise ce week-end son tournoi «Mémoirial Peter Roos». Demain, dès 13h30, une compétition en doublette et ouverte à tous sera proposée. Les inscriptions se clôtureront 30 minutes avant le début de l'épreuve. Dimanche, dès 9h, le concours de doublettes sera réservé aux licenciés.

→ **TCHOUKBALL** Deuxièmes et troisièmes de la saison régulière de ligue nationale A, les Val-de-Ruz Flyers et les Beehives de La Chaux-de-Fonds s'affronteront en demi-finales des play-off. L'acte I de cette série au meilleur de trois matches se déroulera demain (10h45) à La Chaux-de-Fonds (halle Volta). La deuxième rencontre aura lieu le mercredi 29 avril (20h40) à Cernier (Fontenelle). En cas de troisième match décisif, les deux équipes se retrouveront dans le Val-de-Ruz le mercredi 6 mai (20h40).

Un séisme qui dépasse le cadre du sport

HOCKEY SUR GLACE C'est le coach national Patrick Fischer lui-même qui a livré... à un journaliste l'info qui a conduit à son licenciement.

PAR MARCEL HAUCK



Patrick Fischer a quitté la scène par la petite porte. KEYSTONE

De plus en plus de détails concernant l'«affaire Fischer» émergent au lendemain de son licenciement. Le sujet dépasse largement le cadre du sport et suscite de vives réactions à travers la Suisse.

Mercredi soir, l'ère Patrick Fischer à la tête de l'équipe de Suisse de hockey sur glace a pris fin brutalement. Un certificat Covid falsifié, qu'il avait acheté en 2021 via la messagerie Telegram et utilisé pour se rendre aux Jeux olympiques en Chine, lui a été fatal. Mais si l'affaire éclate aujourd'hui, presque trois ans après qu'il a été condamné pénalement à une amende pour faux dans les titres, il ne peut s'en prendre qu'à lui-même.

Peu après l'annonce du licenciement, Pascal Schmitz, producteur et présentateur à la SRF depuis 2013, a expliqué le déroulement des événements

lors de l'émission alémanique «10 vor 10».

Selon lui, une rencontre aurait eu lieu il y a environ un mois dans le cadre d'un portrait du désormais ex-sélectionneur. Lors de cette rencontre, en présence de Schmitz, d'un autre journaliste de la SRF et du responsable des médias de Swiss Ice Hockey, Fischer aurait évoqué spontanément le certificat Covid falsifié qu'il avait utilisé pour entrer en Chine lors des Jeux olympiques 2022.

Un intérêt public prépondérant

«En tant que journaliste, on doit se demander: que faire de cette information? La laisser de côté ou ne pas manquer à son devoir? Nous avons opté pour la seconde solution», a expliqué Pascal Schmitz. S'en est suivie une enquête journalistique classique. La SRF a demandé à consulter l'ordon-

nance pénale au parquet de Lucerne, invoquant un intérêt public prépondérant. «Sur cette base, nous avons ensuite confronté Patrick Fischer avec les faits», précise le journaliste.

C'est pour cette raison que Patrick Fischer et Swiss Ice Hockey ont décidé de rendre l'affaire publique lundi. Mais après l'avoir d'abord soutenu, la Fédération a finalement fait le choix de se séparer de l'entraîneur zougais mercredi soir. Au lendemain de l'annonce du licenciement, des fractures similaires à celles qui divisaient la population lors de la pandémie de Covid sont réapparues. Des opposants à la vaccination saluent Fischer pour sa position critique envers le vaccin, qu'il a toujours assumée.

Même des politiciens nationaux prennent sa défense. Dans les commentaires des médias en ligne, beaucoup regrettent que le Zougais ne

puisse pas conclure dignement sa carrière sur le banc de l'équipe de Suisse lors du championnat du monde à Fribourg et Zurich (15-31 mai). Une pétition en ligne réclame même sa réintégration.

La pression était trop forte

Cela n'arrivera pas. La pression publique, mais aussi celle des institutions et des sponsors, était trop forte. La Fédération internationale de hockey sur glace (IIHF), entre autres, a ouvert une enquête contre Fischer. Pendant le Mondial à venir, il aurait été sous observation constante et les joueurs auraient eux aussi dû se positionner et répondre aux questions sur le sujet. La distraction aurait été immense.

Patrick Fischer ne méritait sans doute pas cette fin peu glorieuse. Pas seulement en raison des trois médailles d'argent mondiales remportées

COMMENTAIRE

JULIAN CERVIÑO
RESPONSABLE
DE LA RUBRIQUE SPORTIVE



La pression de l'exemple

Notre société est ainsi faite que l'exemple doit venir du haut. Des leaders, des dirigeants, des personnalités emblématiques. Aucun écart n'est permis. Ces personnes doivent être infaillibles, irréprochables. Même si le comportement qu'elles sont appelées à assumer – un vaccin dans ce cas – ne correspond pas à leurs convictions ou à leurs valeurs.

Pour avoir oublié, ou négligé, ce principe de base, Patrick Fischer paie très cher sa faute et son écart de conduite commis durant la crise sanitaire du Covid-19.

Ce qui est inacceptable pour un simple citoyen devient impardonnable pour un sélectionneur, qui représente son pays. Cette attitude prive cet entraîneur d'une sortie royale à domicile.

A travers ce licenciement avec effet presque immédiat, la Fédération suisse de hockey sur glace tente de sauver la face. Mais elle a aussi manqué à son devoir d'exemplarité en ne prenant pas cette décision dès qu'elle a eu connaissance de cette affaire.

Placés sous la contrainte par d'autres instances (Swiss Olympic et la fédération internationale), les dirigeants du hockey suisse ont balbutié leur communication dans cette affaire dont ils ne sortent pas grands. La pression de l'exemple les a rattrapés, comme elle a causé la sortie par la petite porte de ce sélectionneur devenu emblématique.

A un mois du début du Mondial en Suisse, le hockey helvétique aborde cette échéance capitale du mauvais patin.

sous sa direction, mais aussi pour la manière dont il a marqué l'équipe. Il a insufflé une culture et une confiance en soi au sein de la sélection et du hockey suisse qui ont fait plaisir à voir. Les performances des dernières années étaient rafraîchissantes, l'esprit d'équipe remarquable.

Mais le Zougais est le seul responsable de cette fin. Non pas parce qu'il ne s'est pas fait vacciner, mais parce qu'il a cherché une échappatoire illégale pour contourner la vaccination. Il ne s'agissait pas des règles fixées par la Suisse, mais de celles du pays hôte, la Chine, et du Comité international olympique (CIO).

Or, l'esprit d'équipe qu'il exige à juste titre de ses joueurs n'est pas compatible avec le fait que (vraisemblablement) tous les membres de la délégation se fassent vacciner et qu'un seul s'arroge le droit de ne pas respecter les règles. Il aurait été plus cohérent, dans ce cas, de renoncer au voyage.

Un manque de sincérité

Plus grave encore, Fischer n'a pas été honnête, et à plusieurs reprises. A l'époque, il avait pu-

bliquement affirmé être vacciné. Et dans ses aveux – finalement involontaires – de lundi, il a tu qu'il avait déjà été condamné auparavant et que l'amende, particulièrement élevée (près de 40 000 francs), s'expliquait aussi par ce passé.

Le fait qu'il ait parlé si librement du certificat falsifié au journaliste de la SRF ne témoigne pas non plus d'une vraie conscience de la faute. Il en va de même pour son refus d'annoncer lui-même sa démission. Plusieurs questions restent ouvertes. Patrick Fischer a assuré que personne au sein de la fédération n'était au courant de sa faute ni de sa condamnation. Est-ce exact ou son entourage proche dans l'équipe était-il informé? Swiss Ice Hockey doit-elle encore craindre des conséquences de la part de l'IIHF ou du CIO?

Comment cette affaire affectera-t-elle l'équipe: pourrait-il y avoir aussi des divergences d'opinions en son sein? Comment réagiront les supporters lors du Mondial? Il faudra attendre le mois de mai et le début de ce qui doit être une fête du hockey pour obtenir des réponses. **ATS**

L'équipe de Suisse battue en Slovaquie pour les débuts de Jan Cadieux à la bande

Jan Cadieux a connu la défaite pour ses débuts à la tête de la sélection helvétique. La Suisse s'est inclinée 3-1 devant la Slovaquie, hier, à Topolcany, pour son premier match de préparation avant «son» Mondial.

L'équipe de Suisse a pourtant ouvert logiquement la marque dans cette partie, après 20 secondes de jeu seulement dans la période médiane. C'est l'attaquant de Langnau Dario Rohrbach qui a trouvé la faille d'un tir précis, après avoir récupéré la rondelle à la bande.

Mais les hommes de Jan Cadieux – lequel a été intronisé moins de 24 heu-

res plus tôt après le licenciement de Patrick Fischer – n'ont pas su profiter du «momentum». Ils ont manqué le coche sur leur première supériorité numérique, obtenue peu avant la mi-match.

Troisième tiers décisif

Les Slovaques, qui ont même bénéficié de la meilleure occasion de but durant cette première situation spéciale, ont en revanche pris le match à leur compte après avoir «tué» cette pénalité. Ils ont logiquement égalisé à la 32e grâce à Matus Vojtech, profitant d'un puck perdu par les Helvètes en



Le nouveau coach Jan Cadieux et ses joueurs auront l'occasion de prendre leur revanche aujourd'hui. KEYSTONE

attaque. La troupe du sélectionneur Vladimir Orszagh a ensuite forcé la décision au troisième tiers. Jakub Melisko a inscrit le 2-1 à la 42e, son tir étant repoussé par Leonardo Genoni sur un joueur qui se trouvait devant lui, alors qu'Andrej Kukuca a scellé le score à 18'' de la fin dans une cage vide.

La Suisse, qui s'est heurtée à un excellent Roman Rychlik devant le filet slovaque, aura l'occasion de prendre sa revanche aujourd'hui face au même adversaire. Elle disputera son premier match du Mondial le 15 mai, face aux Etats-Unis, à Zurich. **ATS**

SLOVAQUIE - SUISSE 3-1 (0-0 1-1 2-0)

Topolcany. Arbitres: Hronsky/Stefik, Durmis/Kacej (SVK). **Buts:** 21e (20'20) Rohrbach 0-1. 32e Vojtech (Holesinsky) 1-1. 42e Melisko (Kollar) 2-1. 60e (59'42) Kukuca (Petrovsky, Valach) 3-1 (dans le but vide). **Pénalités:** 2 x 2' contre la Slovaquie, 1 x 2' contre la Suisse.

Slovaquie: Rychlik; Petrovicky, Knazko; Radivojevic, Romanak; Melisko, Korencik; Naus, Ziak; Fasko-Rudas, Hrivik, Cehlarik; Marcinek, Myklukha, Faith; Valach, Kollar, Kukuca; Vojtech, Petrovsky, Holesinsky.

Suisse: Genoni; Loeffel, Geisser; Egli, Aebischer; Heldner, Dionicio; Wüthrich, Blessing; Rohrbach, Thürkuf, Hofmann; Rochette, Jäger, Meyer; Herzog, Haas, Scherwey; Taibel, Senteler, Canonica; Miles Müller.

Notes: 60e temps-mort de la Suisse, qui joue sans gardien de 58'42 à 59'42.

Tout savoir sur l'initiative «Pas de Suisse à 10 millions!»

DÉMOGRAPHIE Le 14 juin prochain, la population suisse sera appelée à se prononcer sur l'initiative lancée par l'UDC, qui vise à limiter l'immigration. Quelles seraient ses implications?

PAR BALZ RIGENDINGER

Présentée comme une réponse à «l'immigration incontrôlée», l'initiative «Pas de Suisse à 10 millions!» vise à limiter la croissance démographique de la Suisse. Un projet que ses opposants jugent dangereux, tant pour la prospérité que pour les accords avec l'Union européenne. Explications en cinq points.

1. Comment cette initiative a-t-elle vu le jour?

L'initiative «Pas de Suisse à 10 millions!» émane de l'UDC, seule contre tous dans ce combat. Le parti agrarien affirme que l'immigration a augmenté de manière «incontrôlée» depuis 2007 et fait valoir que la population pourrait bientôt dépasser la barre des 10 millions d'habitants. Pour l'UDC, c'est trop, et la Suisse doit désormais tirer le frein d'urgence.



«Nous avons perdu le contrôle. Beaucoup de gens se sentent de plus en plus étrangers dans leur propre pays.»

THOMAS MATTER
CO-INITIANT ET CONSEILLER NATIONAL
UDC ZÜRICH

Après l'initiative «Pour une immigration modérée (initiative de limitation)» en 2020 et l'initiative «Contre l'immigration de masse» en 2014, c'est la troisième initiative poursuivant le même objectif soumise au vote par le plus grand parti de Suisse.

La première avait été refusée à 61,7% et visait à abroger l'accord de libre circulation des personnes avec l'Union européenne. La seconde avait été acceptée de justesse, à 50,3%, mais le parti estime qu'elle n'a pas été correctement mise en œuvre.

2. Que réclame l'initiative?

Avec l'initiative «Pas de Suisse à 10 millions!», l'UDC veut contraindre le Conseil fédéral à prendre des mesures afin que la population résidente permanente de la Suisse ne dépasse pas les 10 millions avant 2050. Le gouvernement et le Parlement devraient agir dès le seuil des 9,5 millions.

Dans le domaine de l'asile, par exemple, les personnes admises à titre provisoire ne pour-



Trop de monde? Des pendulaires à la gare de Stadelhofen à Zurich. KEYSTONE/ENNIO LEANZA

raient plus obtenir de permis d'établissement. Le regroupement familial serait également restreint.

En matière d'immigration ordinaire, la Suisse devrait, dans un second temps, renégocier les accords internationaux qui entraînent une croissance de la population. Si cela ne suffisait pas, elle devrait en dernier recours dénoncer l'accord sur la libre circulation des personnes avec l'Union européenne (UE).

3. Quels sont les arguments des partisans?

L'UDC estime que l'immigration exerce une pression démesurée sur la Suisse et parle de «Dichtestress» en allemand, que l'on peut traduire par «stress lié à la densité». Pour les initiants, «l'immigration incontrôlée» est la source de nombreux maux: bétonnage au détriment de la nature, hausse des loyers et pénurie de logements, embouteillages et trains bondés, perte de culture et d'identité, hausse de la criminalité, baisse du niveau d'éducation, hausse des charges sociales ou encore risques sur la sécurité d'approvisionnement. L'un des arguments centraux de l'UDC est celui de la «spirale» migratoire: la croissance de la population due à l'immigration engendrerait elle-même de nouveaux besoins en immigration pour être soutenue, estime le parti, qui veut briser le «cercle vicieux».



«Sans le système d'information Schengen, la police et les services de renseignements deviendraient sourds et aveugles.»

JACQUELINE DE QUATTRO
CONSEILLÈRE NATIONALE (PLR/VD)

C'est pourquoi il appelle à une «croissance démographique durable» (l'initiative est d'ailleurs aussi appelée «initiative pour la durabilité»). «Nous avons perdu le contrôle. Beaucoup de gens se sentent de plus en plus étrangers dans leur propre pays», déclare Thomas Matter, co-initiant et conseiller national UDC. Les chiffres sont sans appel, selon le Zurichois: depuis l'introduction de la libre circulation des personnes en 2002, 1,5 million d'immigrants sont arrivés en Suisse. «La population helvétique croît seize fois plus vite qu'en Allemagne.» «Depuis l'an 2000, plus de 655 000 demandes d'asile ont été déposées en Suisse. Et plus de 80% de ces requérants perçoivent l'aide sociale», affirme l'élu. L'initiative fait une dis-

inction entre l'asile et l'immigration régulière. Elle souligne que «trop de personnes, et pas les bonnes», arrivent en Suisse. C'est pourquoi elle prévoit des mesures en premier lieu dans le domaine de l'asile. Environ 40 000 personnes par an, notamment des travailleuses et travailleurs qualifiés, pourraient toutefois encore s'établir en Suisse, défend la formation nationaliste.

4. Quels sont les arguments des adversaires?

Le Conseil fédéral et le Parlement rejettent l'initiative, arguant qu'elle remet en cause la voie bilatérale avec l'UE.

Les autorités relèvent que la Suisse dépend de l'immigration, non seulement pour répondre à la pénurie de main-d'œuvre qualifiée, mais aussi en raison de l'évolution démographique de la population: les systèmes sociaux, basés sur le principe de répartition entre actifs et retraités, ont besoin que des personnes continuent de cotiser.

Les adversaires du texte affirment en outre que la Suisse a jusqu'ici bien absorbé l'immigration et que le «stress de densité» n'existe pas. Pour eux, l'intégration et la croissance font partie de la recette du succès suisse. Ils estiment donc que l'initiative met en danger la prospérité helvétique.

La gauche critique en particulier les restrictions dans le domaine de l'asile, lequel ne re-

présente, selon elle, qu'une petite partie de l'immigration. Les opposants du camp bourgeois redoutent pour leur part un chaos dans ce domaine, notamment si les accords de Schengen/Dublin venaient à disparaître.

«Qui voudrait entretenir des relations stables avec un pays qui, aux yeux de l'opinion publique mondiale, rompt ses engagements envers ses principaux partenaires?», s'interroge Cédric Wermuth, coprésident du PS.

Sur le plan sécuritaire, la Suisse perdrait accès au système d'information Schengen. «Sans lui, la police suisse ne pourra plus lutter efficacement contre les cambrioleurs, les clans et les trafiquants d'êtres humains», explique Alexander Ott, ancien chef de la police des étrangers à Berne. «La police et les services de renseignements deviendraient sourds et aveugles», abonde la conseillère nationale Jacqueline de Quattro (PLR/VD). Sur le plan du tourisme, la Valdoise craint que la Suisse ne devienne un «îlot à visas» si les accords de Schengen/Dublin sont rompus. «Nous perdrons en attractivité. Les Américains ou les Asiatiques préféreront séjourner chez nos voisins, Mège plutôt que Verbier.»

5. Quelles conséquences pour l'économie?

«L'économie suisse a toujours dépendu de la main-d'œuvre étrangère», écrit l'UDC en

introduction de son argumentaire. Le parti affirme toutefois qu'une grande partie du besoin de main-d'œuvre qualifiée serait justement créée par l'immigration elle-même.



«En Angleterre, la diminution du nombre d'infirmiers qualifiés issus de l'UE après le Brexit a entraîné près de 1500 décès supplémentaires par an.»

PATRICK HÄSSIG
CONSEILLER NATIONAL VERT/LIBÉRAL
ZÜRICH

«La Suisse grandit et grandit et grandit», déclare Marcel Detting, président de l'UDC. Selon lui, les bénéfices de cette croissance ne profiteraient pas à la population; l'immigration ne suffirait en outre pas à combler la pénurie de main-d'œuvre.

Le conseiller aux Etats Marco Chiesa (UDC/TI) a demandé de se battre pour préserver la qualité de vie actuelle, «si on aime la Suisse». Il a donné l'exemple du Tessin, où l'augmentation des frontaliers fait pression sur les salaires.

«L'immigration, c'est comme l'eau: si on la canalise, elle arrose le jardin; si elle arrive sans contrôle, elle se mue en un déluge destructeur», a comparé le Tessinois. Selon lui, «défendre nos frontières n'est pas un repli sur soi, mais une responsabilité».

L'organisation faîtière de l'économie, economiesuisse, met quant à elle en garde contre davantage d'incertitudes, de bureaucratie et une aggravation du manque de personnel.

Le conseiller national Patrick Hässig (PVL/ZH) craint que l'initiative ne crée de nouveaux obstacles lors du recrutement des employés. «Dès que le plafond démographique fixé sera atteint, il faudra décider quels secteurs auront le droit d'engager des travailleurs étrangers qualifiés. Cela risque d'entraîner une concurrence entre les domaines.»

Infirmier diplômé, Patrick Hässig souhaite éviter à la Suisse une évolution similaire à celle du Royaume-Uni. «En Angleterre, la diminution du nombre d'infirmiers qualifiés issus de l'UE après le Brexit a entraîné près de 1500 décès supplémentaires par an.»

SWISSINFO, AVEC LA RTS

Emotions aux obsèques des neuf tués à l'école

TURQUIE Dans la ville de Kahramanmaras, le chagrin domine après l'attaque scolaire qui a endeuillé la région.

L'émotion et le chagrin étaient palpables au sein de la foule rassemblée hier pour les funérailles des neuf personnes tuées la veille dans une école par un adolescent à Kahramanmaras, dans le sud de la Turquie. A Ankara, plus de 3500 enseignants turcs ont manifesté et appelé à la démission du ministre de l'Éducation. Pendant que les familles notamment se regroupaient autour des cercueils recouverts du drapeau turc dans la province de Kahramanmaras, des roses étaient également déposées sur les marches de l'établissement où l'attaque s'est produite.

De nombreux habitants de la ville étaient encore sous le choc des événements de mercredi. «Notre douleur est immense», a confié Vezir Yucel, dont le fils jouait au football avec Bayram Nabi Sisik, 10 ans, l'un des élèves tués mercredi.

«C'était un si bon garçon, respectueux et très travailleur», a-t-il dit à l'AFP devant la mosquée après les funérailles. Son fils Yusuf, 11 ans, à ses côtés, tremblait et pleurait.

L'attaque à Kahramanmaras, qui a causé la mort de huit élèves, cinq garçons et trois filles âgés de 10 et 11 ans, ainsi que d'une enseignante de 55 ans, est survenue un jour après une fusillade ayant fait 16 blessés dans une école du sud-est de la Turquie, à Sanliurfa. Dans les deux cas, les tireurs ont péri, le premier s'étant suicidé lorsqu'il avait été acculé par la police.

«Je suis bouleversée»

Ahmet, 16 ans, qui a souhaité ne donner que son prénom, a souligné que sa sœur connaissait l'assaillant car ils fréquentaient le même établissement scolaire.



Des policiers et des équipes de secours se tiennent dans la cour d'un collège où un assaillant a ouvert le feu, à Kahramanmaras, en Turquie, mercredi. IHA

«Ma sœur de 14 ans n'est pas allée à l'école hier. Dieu l'a protégée. Mais elle est sous le choc. Elle connaît le tireur, il était mentalement perturbé», a-t-il ajouté.

«Je suis bouleversée. Sous mes yeux, tant d'enfants étaient blessés, couverts de sang», a dit à l'AFP une habitante de Kahramanmaras, expliquant avoir suivi la scène de son balcon. Les autorités turques ont procédé hier à des dizaines d'interpellations et bloqué un millier de comptes sur les réseaux sociaux.

«De nombreux comptes ont été identifiés comme ayant (...) diffusé des contenus susceptibles de semer la peur, l'anxiété et la panique au sein de la population, propagé publiquement des informations trompeuses et fait l'apologie du crime et des criminels», a affirmé sur X le ministre turc de la Justice, Akin Gurlek, précisant que 162 personnes ont

été interpellées. Plus de 3500 enseignants turcs ont manifesté à Ankara et appelé à la démission du ministre de l'Éducation. «Où étiez-vous quand nos enfants étaient en train de mourir?», ont notamment scandé les protestataires, a constaté un photographe de l'AFP.

Un acte prémédité

Agé de 14 ans, l'auteur de la tuerie de mercredi à Kahramanmaras avait prémédité son acte, a affirmé le parquet local.

Un document du 11 avril 2026 a été retrouvé dans son ordinateur. L'adolescent y racontait qu'il avait l'intention de commettre une opération majeure dans un avenir proche, a précisé le bureau du parquet.

Placé en détention provisoire, son père, identifié comme étant un ancien inspecteur de police, a déclaré dans sa déposition que son fils s'intéressait aux armes à

feu. «De temps en temps, il me disait que ses amis tiraient. J'essayais de le dissuader de s'intéresser aux armes. Je n'ai jamais eu l'intention de l'inciter à commettre un tel acte», a-t-il dit, précisant qu'ils s'étaient entraînés au tir pour la dernière fois deux jours avant l'attaque.

La direction générale de la police turque a par ailleurs fait savoir que l'auteur de la tuerie de Kahramanmaras «utilisait sur son profil WhatsApp une image faisant référence à Elliot Rodger, qui avait perpétré un attentat aux États-Unis en 2014».

Celui-ci, qui avait proclamé sa haine de la société et des femmes, avait tué six personnes à Isla Vista, en Californie.

De tels drames sont rares en Turquie où, selon les estimations d'une fondation locale, des dizaines de millions d'armes à feu sont en circulation, la plupart illégalement. **ATS AFP**

Vers un cessez-le-feu de dix jours

ISRAËL/LIBAN

Des pourparlers de paix auront lieu à Washington, selon le président américain Donald Trump.

Donald Trump a annoncé, hier, que le premier ministre israélien Benjamin Netanyahu et le président libanais Joseph Aoun étaient d'accord pour un cessez-le-feu de dix jours à partir de 23h (heure suisse). Cet accord inclut le Hezbollah pro-iranien. Celui-ci a annoncé respecter le cessez-le-feu à condition qu'Israël arrête complètement les hostilités.

«Je viens d'avoir d'excellentes conversations avec le très respecté président du Liban, Joseph Aoun, et le premier ministre d'Israël, Benjamin Netanyahu. Ces deux dirigeants se sont accordés sur le fait que, pour parvenir à la PAIX entre leurs deux pays, ils commenceront formellement un cessez-le-feu de dix jours à partir de 17h», heure de Washington, soit 23h en Suisse, a écrit le président américain sur sa plateforme Truth Social.

Donald Trump a par la suite annoncé que Benjamin Netanyahu et Joseph Aoun se rendront à la Maison-Blanche pour une rencontre conjointe «au cours des quatre ou cinq prochains jours». «Ce sera la première fois qu'ils se rencontrent en 44 ans, ce qui n'est pas du bon voisinage, vu qu'ils sont voisins», a-t-il ironisé devant la presse.

L'Iran serait prêt à céder l'uranium enrichi

Donald Trump a aussi assuré, hier, que l'Iran avait accepté de céder son uranium enrichi, l'une de ses exigences pour un accord avec Téhéran. «Ils ont accepté de nous rendre la poussière nucléaire», a déclaré le président américain aux journalistes à la Maison-Blanche, utilisant le terme qu'il emploie pour désigner les stocks d'uranium enrichi, en ajoutant: «Il y a de très bonnes chances que nous parvenions à un accord.»

La République islamique n'avait pas confirmé cette information à l'heure de mettre sous presse, alors que des tractations sont toujours en cours, sous l'égide du Pakistan, afin d'organiser une deuxième session de négociations. **ATS AFP**



Une vue sur le village du sud libanais Al Khiam, après des tirs israéliens, hier. PA/A/TEF SAFADI

Un front d'écrivains contre Vincent Bolloré

CRISE À GRASSET Une pétition a été signée dénonçant le «licenciement» du PDG Olivier Nora.

Le monde traditionnellement feutré de l'édition française a plongé dans la crise avec la décision inédite de 170 écrivains de refuser de publier de nouveaux livres chez Grasset. Ils dénoncent le «licenciement» de son PDG Olivier Nora, dont ils tiennent pour responsable Vincent Bolloré.

Dans leur lettre ouverte, publiée en milieu de nuit, ces écrivains dénoncent «une atteinte inacceptable à l'indépendance éditoriale» de Grasset après l'annonce,

mardi, du départ d'Olivier Nora, à la tête de Grasset depuis 26 ans.

«Impossible de ne rien faire»

«Nous sommes des auteurs Grasset, nous avons publié chez Grasset, ou nous avons un livre qui va sortir chez Grasset, mais nous ne signerons pas notre prochain livre chez Grasset», affirment ces écrivains, dont une partie s'était réunie dans un café parisien, mercredi en fin de journée. «Il y a eu des moments

de tension parce qu'il faut s'imaginer qu'à Grasset il y a des gens très à gauche, de l'autre côté, des gens plutôt très à droite», a raconté hier la romancière Colombe Schneck à l'AFP.

Mais «c'était impossible de ne rien faire. Le départ d'Olivier Nora a été une étincelle. On a vu ce que Bolloré a fait à iTélé, à Europe 1, au JDD, chez Fayard. On ne peut pas laisser toutes les maisons du groupe Hachette devenir des maisons d'extrême droite», selon elle. **ATS AFP**

EN BREF

INITIATIVE

Plus de 145 000 signatures pour une place financière durable

La place financière suisse doit prendre ses responsabilités en matière de protection du climat et de la nature, estime une alliance de la politique, de l'économie et des ONG. Une initiative populaire en ce sens, munie de plus de 145 000 signatures, a été déposée hier. L'initiative populaire «pour une place financière suisse durable et tournée vers l'avenir» demande que des règles contraignantes s'appliquent aux activités financières internationales qui présentent des risques climatiques et environnementaux. Le comité estime que la Suisse est à la traîne en la matière. Les mesures prises jusqu'à présent, les solutions sectorielles volontaires et l'autorégulation sont peu efficaces et peu fiables. **ATS**

DRAME DE CRANS-MONTANA

Quatre inculpations supplémentaires

Le nombre d'inculpés en lien avec le drame de Crans-Montana s'allonge. Ils sont désormais au nombre de treize. Quatre personnes supplémentaires seront auditionnées en mai et juin. L'actuel conseiller communal chargé de la sécurité de la Commune de Crans-Montana, Patrick Clivaz, est convoqué pour le 11 mai. L'actuel adjoint au chef de service de la sécurité publique de la Commune sera, lui, auditionné le lendemain. Ancien président de la Commune de Chermignon (2009-2016), Jean-Claude Savoy est convoqué le 13 mai - et l'ex-municipal chargé des constructions (2013-2016) est convoqué pour le 3 juin. Quant à Jacques Moretti, le gérant du bar Le Constellation, il est reconvoqué pour le vendredi 5 juin. Ce sera sa troisième audition, lui qui ne s'était pas présenté devant les procureures le 7 avril dernier, pour des raisons de santé. Dans cette affaire, les désormais 13 prévenus doivent tous répondre d'homicide par négligence, lésions corporelles par négligence et incendie par négligence. **ATS**

Swisscom a coupé la 3G définitivement

MOBILE Depuis cet arrêt, le 7 avril dernier, certains smartphones ne peuvent plus passer d'appels téléphoniques. Explications.

PAR LENA WÜRLER

Depuis le 7 avril dernier, Swisscom a définitivement coupé son réseau 3G, après une mise à l'arrêt progressive de ses antennes depuis fin 2025. Conséquences: certains utilisateurs se sont soudainement retrouvés dans l'impossibilité d'appeler des contacts ou de recevoir des appels, avons-nous appris. Et ce alors même que leurs téléphones sont relativement récents et disposent de la 4G. Au total, indique Swisscom, 180 000 clients de l'entreprise sont touchés par la désactivation de la 3G, dont 100 000 clients privés.

Fonction «VoLTE» nécessaire

Pourtant, dans certains cas, les appareils des utilisateurs concernés captent bien la 4G – voire la 5G – pour les données mobiles. Alors comment expliquer que les appels ne soient plus possibles?

C'est que leurs smartphones dépendent encore de la 3G pour la téléphonie vocale. Celle-ci devient donc inutilisable, sauf si leur smartphone dispose d'une fonction spécifique, appelée «Voice over LTE» (VoLTE). Mais attention, prévient l'Ofcom: «Sur certains appareils, la VoLTE doit être activée manuellement.» En l'occurrence, il faut aller dans les «Paramètres» du téléphone, «Réseaux mobiles» et activer l'option «Appels VoLTE» ou «Appels 4G».

L'Ofcom rappelle qu'il faut aussi vérifier que la dernière version du logiciel de l'appareil est installée. «Vous trouverez des instructions sur le site in-



Sans 3G, les détenteurs d'iPhone 5s (sortis en 2013) ne peuvent plus passer d'appels. Des téléphones plus récents sont aussi concernés. KEYSTONE/AP/NATI HARNIK

ternet des opérateurs ou directement auprès du fabricant de votre appareil», souligne l'office sur son site internet.

Modèles spécifiques concernés

Contactée, Alicia Richon, porte-parole de Swisscom, confirme que la désactivation de la 3G rend obsolètes «les anciens appareils qui ne prennent que la 3G, ou ceux ne disposant pas de la fonction VoLTE pour les appels».

Et de citer quelques exemples de modèles concernés: les iPhone jusqu'au 5s/5c inclus, les Samsung jusqu'au Galaxy

S4 (pour la VoLTE) et au S7 (pour les appels d'urgence via la 4G) inclus. «Certains appareils Android vendus dans le commerce (sans code de vente suisse) ne prennent pas en charge la VoLTE ou les appels d'urgence via la VoLTE», ajoute Alicia Richon. Pour les clients dont le téléphone serait devenu muet, Swisscom propose des appareils équivalents, à prix réduit et sans conditions d'abonnement.

Plus que Salt

Reste que l'interruption définitive des antennes 3G de l'entreprise n'aurait pas généré de

hausse soudaine des plaintes, assure Alicia Richon. «Swisscom a informé sa clientèle suffisamment tôt et régulièrement. Nous n'avons donc pas enregistré plus de réclamations que d'habitude.»

Swisscom n'est pas le premier opérateur à mettre à l'arrêt ses antennes 3G au profit de la 4G et de la 5G, plus rapides et puissants.

Sunrise a déjà coupé son réseau en août 2025. L'opérateur Salt, lui, a déjà commencé à débrancher certaines antennes, mais compte conserver son réseau 3G jusqu'à la fin de l'année 2026.

Source



INDICATEURS

INDICES		NASDAQ COMP.	
24131.66	+0.48%	24131.66	+0.48%
8262.70	-0.14%	NIKKEI 225	+2.38%
DAX 40	+0.36%	59518.34	+2.38%
24154.47	+0.36%	SLI	-0.44%
DJ EUROSTOXX 50	-0.12%	2122.09	-0.44%
5933.28	-0.12%	SMI	-0.35%
DOW JONES	+0.21%	13173.17	-0.35%
48565.49	+0.21%	SMIM	-0.82%
FTSE 100	+0.29%	3003.05	-0.82%
10589.99	+0.29%	SPI	-0.41%
		18514.38	-0.41%

CHANGES	DEVICES		BILLETS		
	achat	vente	achat	vente	avec CHF 1 j'achète
Euro (1)	0.9230	0.9231	0.8945	0.9545	1.0834 EUR
Dollar US (1)	0.7834	0.7838	0.7450	0.8175	1.2767 USD
Livre sterling (1)	1.0606	1.0607	0.9850	1.1250	0.9429 GBP
Dollar canadien (1)	0.5717	0.5718	0.5450	0.6100	1.7494 CAD
Yens (100)	0.4924	0.4925	0.4500	0.5375	203.0900 JPY
Cour. suédoises (100)	8.5300	8.5330		9.3500	11.7220 SEK
Cour. norvégie. (100)	8.3680	8.3710		9.0000	11.9460 NOK
Dollar australien (1)	0.5617	0.5618	0.5225	0.6025	1.7800 AUD

MÉTAUX	OR		ARGENT		PLATINE	
	achat	vente	achat	vente	achat	vente
Kg/CHF	120634	121150	1976	2035	52685.7	53745.15
Once/USD	4796.33	4802.33	78.62	78.92	2109.5	2119.5
Vreneli 20 Fr	698	724	-	-	-	-

MARCHÉ SUISSE (COURS EN CHF)

SMI	16/04	préc.	haut (52 semaines)	bas (52 semaines)	AUTRES VALEURS	16/04	préc.	haut (52 semaines)	bas (52 semaines)
ABB Rg	72.44	72.40	73.00	40.74	BC Bernoise N	411.00	418.50	430.00	241.50
Alcon N	62.92	63.30	81.92	56.44	BC du Jura P	108.00	108.00	108.00	54.50
Amrize N	45.16	46.05	51.34	35.20	BKW N	158.50	158.30	184.40	142.50
CieRichemont N	153.30	153.35	180.00	127.20	Cicor Tech N	141.40	137.20	229.00	90.00
Ceberit N	542.00	545.40	659.80	515.40	Clariant N	8.37	8.16	9.83	6.55
Civaudan N	2877.00	2884.00	4236.00	2566.00	Feintool n	9.40	9.46	12.85	7.90
Holcim N	71.72	71.94	82.54	43.82	Komax	54.90	54.20	117.40	43.20
Kuehne & Nagel	184.45	183.25	197.00	147.40	Mikron N	17.60	17.10	21.60	14.62
Logitech Intl N	78.08	76.16	98.94	56.82	Nebag	6.15	6.05	6.65	5.65
Lonza Crp N	531.60	533.80	605.20	454.60	Oc Oerlikon N	3.37	3.35	4.44	2.61
Nestlé N	78.74	78.47	89.43	69.90	Schindler N	262.00	261.00	301.50	244.50
Novartis N	117.42	118.34	131.00	87.89	Schweitzer P	279.50	277.00	425.50	234.50
Part. Crp Hldg N	918.20	914.00	1205.00	776.00	SGS n	87.68	85.64	97.48	75.88
Roche Hldg DR N	313.50	317.00	327.40	291.00	StarragTornos	35.50	34.70	38.40	28.00
Sika Rg N	150.60	148.65	226.80	120.35	Straumann N	88.16	89.20	115.00	73.02
Swiss Life Hldg N	931.20	926.40	942.40	773.00	Swatch Group N	37.00	36.10	40.08	26.16
Swiss Re N	130.50	130.25	156.80	121.05	Valliant N	180.40	181.60	183.20	116.40
Swisscom N	658.50	659.00	727.00	524.50	Vetropack Hg.	22.40	22.85	35.85	18.80
UBS Group N	33.64	33.85	38.39	22.55	Ypsomed	291.40	294.80	441.50	260.50
Zurich Insur Cr N	555.60	558.60	606.80	521.00					

MARCHÉS ÉTRANGERS

	16/04	préc.	haut (52 semaines)	bas (52 semaines)		16/04	préc.	haut (52 semaines)	bas (52 semaines)
Airbus (€)	171.78	171.68	169.08	176.06	LVMH (€)	484.05	481.90	481.75	490.00
Autodesk(\$)	242.00	239.32	329.09	214.10	Movado (\$)	26.98	26.89	27.38	12.96
Baxter(\$)	17.52	17.60	32.68	15.73	Nekans (€)	136.40	134.50	135.00	137.70
Bristol My Sq(\$)	58.28	57.89	62.89	42.52	Philipp Morris (\$)	156.80	157.19	191.30	142.11
JohnsonJohnson (\$)	234.63	238.67	251.71	146.12	Stellantis (€)	6.96	7.06	6.93	7.13
Kering (€)	246.20	254.00	242.45	259.35	Stryker (\$)	340.03	341.24	404.87	319.32

Cours sans garantie P = action au porteur N = action nominative
Bj = bon de jouissance d = cours demandé o = cours offert

FONDS DE PLACEMENT BCN

	dernier	% 31.12
BCN (CH) Cert. Horizon Planète	84.68	-0.30
BCN (CH) Fds Dur. Equilibré AA	131.21	2.08
BCN (CH) Fds Dur. Equilibré P	135.57	2.45
BCN (CH) Fds Dur. Revenu AA	118.25	1.58
BCN (CH) Fds Dur. Revenu P	121.77	1.81
BCN (CH) Fds Dur. Act. CH AA	138.39	-0.10

TAUX DE RÉFÉRENCE (EN %)

	dernier	préc.
Rdt Oblig. CH 10 ans	0.43	0.43
Rdt Oblig. US 10 ans	4.32	4.33
Rdt Oblig. All 10 ans	3.10	3.08
Rdt Oblig. GB 10 ans	4.92	4.49
Rdt Oblig. JP 10 ans	2.42	2.83
Saron CHF	-0.04	-0.04

FOND/FONDATION DE PLACEMENT SWISSCANTO

	dernier	% 31.12		dernier	% 31.12
Money Market FT CHF	144.11	-0.02	Ptf Resp. Select AA EUR	130.73	1.86
Money Market AT AUD	297.09		Ptf Resp. Select AT EUR	199.55	1.86
Money Market AT EUR	110.92	-0.47	Ptf Resp. Balance AA CHF	201.03	1.29
Money Market AT USD	245.71	-0.97	Ptf Resp. Balance AT CHF	256.07	1.29
BF AA CHF	96.27	-0.14	Ptf Resp. Balance AA EUR	172.84	2.71
BF Index AAA-BBB FA CHF	91.06	-0.08	Ptf Resp. Balance AT EUR	240.19	2.70
BF Corporate AA CHF	96.78	-0.10	Ptf Resp. Ambition AA CHF	300.34	1.75
BF Conv. Intl. AAH CHF	94.65		Ptf Resp. Ambition AT CHF	361.80	1.75
BF Corporate AAH CHF	80.92	-0.68	Ptf Resp. Ambition AA EUR	201.49	3.57
BF Vision AT AUD	259.90	-0.06	Ptf Resp. Ambition AT EUR	261.95	3.57
BF Vision AT CAD	224.18	0.33	Ptf Resp. Focus AA CHF	414.41	2.08
BF Vision AT CHF	132.07		Ptf Resp. Focus AT CHF	465.97	2.08
BF Vision AT EUR	96.44	-0.23	Ptf Resp. Focus AA EUR	133.80	
BF Vision AT GBP	108.95	-1.28	Ptf Resp. Focus AT EUR	135.97	
BF Vision AT USD	191.35	0.26	Ptf Switz. 20 AA CHF	118.22	0.58
BF Vision Intl AT CHF	90.20	-0.91	Ptf Valca AA CHF	557.75	3.84
BF Global Agg. AA CHF	55.31	-0.88	Ptf Dyn. 0 - 50 AT CHF	103.21	0.83
BF Absolute Ret AAH CHF	67.11	-0.62	LPP 3 Ptf 10 RT CHF	194.36	-9.18
BF ST High Yield ATH CHF	124.33	-0.30	LPP 3 Ptf 25 RT CHF	202.68	-8.65
BF CoCo AAH CHF	92.00	-0.01	LPP 3 Ptf 45 RT CHF	259.41	-8.90
EF Switzerland AA CHF	2249.12	0.06	LPP 3 Oeko 45 RT CHF	177.10	-10.82
EF Value Switz. AA CHF	277.70	0.99	LPP 3 Index 45 RT CHF	152.76	-11.25
EF Index Switz. FA CHF	197.31	-0.57	LPP 3 Dyn. 0-50 RT CHF	119.75	-9.83
EF SMC Switz. AA CHF	1066.00	3.37			
EF Europe AA EUR	224.54	3.89			
EF Top Div Europe AT EUR	257.88	8.94			
EF North America AA USD	1283.06	1.85			
EF Resp. N-America AT USD	595.92	2.16			
EF Asia AA USD	152.51	9.68			
EF Index Japan AT JPY	30360.18	11.47			
EF SMC Japan AT JPY	97561.00	11.25			
EF Emerg. Markets AA USD	283.78	15.37			
EF Sustainable AA CHF	263.86	5.22			
EF World enhanced FA CHF	190.27	0.74			
EF Selection Intl AT CHF	312.74	0.80			
EF Climate AT EUR	201.98	18.69			
EF Innov. Leaders AT EUR	527.19				
EF Energy AT EUR	1049.98				
EF Water Invest AT EUR	297.53	1.44			
Real Estate Ifca CHF	212.00	0.47			
Real Estate Comm. CHF	102.60	0.59			
Ptf Resp. Relax AA CHF	97.49	0.52			
Ptf Resp. Relax AT CHF	144.16	0.51			
Ptf Resp. Select AA CHF	141.46	0.93			
Ptf Resp. Select AT CHF	193.62	0.93			

MATIÈRES PREMIÈRES

	dernier	préc.
Prix du brut (NYME \$ par baril)	98.61	94.87
Huile de chauffage ECO (100 litres)	144.35	141.75

Une piqûre aux grands effets: **Donnez de votre sang**

TRANSFUSION CRS NEUCHÂTEL-JURA
www.donne-ton-sang.ch

Tél. 032 967 20 20
Av. du Premier-Mars 2a
Neuchâtel

Tél. 032 967 20 31
Rue Sophie-Mairet 29
La Chaux-de-Fonds

EN BREF

MIGROS

Magasins Tegut cédés à Rewe

Migros Zurich cédera jusqu'à 40 des 300 supermarchés de sa filiale Tegut au détaillant allemand Rewe. Le montant de la transaction n'a pas été dévoilé. La marque Tegut disparaîtra à terme. «L'accord avec Rewe a été signé mercredi», rapportait hier une porte-parole de la coopérative zurichoise. L'acquisition doit être approuvée par l'autorité allemande de la concurrence. Rewe entend reprendre les employés des magasins acquis, situés pour la plupart dans le Land de Hesse. **AWP ATS**

AÉRONAUTIQUE

Lufthansa ferme CityLine

Le premier groupe de transport aérien européen Lufthansa a annoncé hier mettre fin à l'activité de sa filiale régionale CityLine, en raison de la hausse des

prix du kérosène, liée à la guerre au Moyen-Orient, et de coûts entraînés par les mouvements sociaux. La décision intervient en pleine semaine de grève dans le groupe, à l'appel des pilotes mais aussi du personnel de cabine, à propos notamment de la rémunération et des retraites. **ATS AFP**

20% sur ton billet*

À LA RECHERCHE D'UN BILLET FESTI'NEUCH?

Notre offre client est là pour toi!
bcn.ch/festineuch

*Voir conditions sur bcn.ch/festineuch

PUBLICITÉ

Six films à ne pas manquer à Visions du Réel

NYON La 57e édition du rendez-vous du film documentaire s'ouvre ce soir et se tiendra jusqu'au 26 avril. Voici nos coups de cœur, qui vous donneront quelques repères dans cette programmation foisonnante.

TEXTES MAXIME MAILLARD, FLORENT HIARD, VALÉRIE GENEUX, LAURA LOSE ET ALICE LE FLOCH / PHOTOS DR

→ Les chiffres donnent le tournis et témoignent de la renommée internationale de Visions du réel. Véritable rampe de lancement pour le cinéma documentaire, le festival accueille cette année, du 17 au 26 avril, 164 films en provenance de 75 pays, sélectionnés parmi 3700 inscriptions. Un record. La Suisse est bien représentée avec 26 (co)productions, dont le très attendu «Heat» de la

Zurichoise Jacqueline Zünd. Tandis que la représentativité des femmes grimpe encore (44%) par rapport à 2025 (39%), cette 57e édition compte 7% de coréalisations, 1% de films réalisés par des personnes non-binaires et 48% réalisés par des hommes. Notre rédaction s'est mobilisée pour vous proposer quelques coups de cœur à ne pas manquer en cette entame de manifestation. A noter que ce sera la

dernière édition pilotée par Emilie Bujès. Après huit ans à la tête de l'événement, la directrice va écrire un nouveau chapitre de l'histoire d'un autre rendez-vous important des amateurs de cinéma: le Festival international du film de Genève. «Après une expérience très enrichissante à Visions du réel, je souhaite aujourd'hui me consacrer plus résolument à la fiction, ainsi qu'aux séries et formats numériques», a-t-elle déclaré.



«HEAT» JACQUELINE ZÜND

Un four, l'enfer. Sous 50 °C, les habitants des pays du Golfe vivent enfermés, perfusés à la climatisation. Enfin, ceux qui le peuvent. Les travailleurs pauvres, venus chercher une vie meilleure, subissent les températures extérieures. Pudiquement, deux d'entre eux racontent leur histoire, et la chaleur comme punition. La seule eau, ici, ce sont les larmes et la glace parfois gaspillée. Se succédant abruptement, les nombreux plans fixes, symétriques, dirigent longuement l'œil sur les rares mouvements au cœur de cette torpeur. Les images au format large ramènent ces villes démesurées à hauteur humaine. Par ce film lent, nécessaire, la Zurichoise Jacqueline Zünd nous conduit à regarder droit en face cette chaleur, pour ressentir encore un peu plus l'obligation absolue d'un changement pour la survie de toute l'humanité. **LOS**

Lundi 20 avril à 18h15, Grande Salle (en présence de la cinéaste); samedi 25 avril à 20h45, Usine à gaz 2.



«EN TERRAIN NEUTRE» STÉPHANE GOËL & MEHDI ATMANI

Alors que le peuple suisse se prononcera en 2026 sur l'initiative «Sauvegarder la neutralité suisse», le cinéaste Stéphane Goël et le journaliste Mehdi Atmani ont mené l'enquête. «Que veut dire être neutre?» questionne le duo. De Marignan à la frontière entre les deux Corées, du Palais fédéral au Conseil de sécurité de l'ONU, à New York, en passant par Zoug, ou un bunker transformé en hôtel au Gothard, le binôme part à la rencontre d'acteurs de la société civile, du monde politique, économique et universitaire, afin de questionner ce concept à géométrie variable. La neutralité. D'où vient cette notion qui fonde le socle identitaire helvétique? Comment la comprendre dans un monde désormais régi par la force et plus par le droit international? Avec humour et sérieux, les réalisateurs livrent un film utile, et tenu par une double voix off aussi touchante qu'instructive. **MMA**

Samedi 18 avril à 11h15, Théâtre de Marenz (en présence du cinéaste); dimanche 19 avril à 14h, Théâtre de Grand-Champ, Gland. Le film, accessible dès 14 ans, sortira en salles en Suisse romande le 29 avril.



«LA VOIX DU TROUPEAU» MATTHIAS JOULAUD & LUCIEN ROUX

Didier est un éleveur sourd et analphabète d'Auvergne, qui vit seul depuis la mort de son frère. Il trouve auprès de ses vaches un refuge, et de ses proches un soutien. Ce documentaire franco-suisse est profondément sensoriel, à travers des images qui nous transmettent la douceur du pelage, le souffle des bêtes et le froid qui pince. Didier ne parle pas, mais il s'exprime avec ses mains, son corps et son regard vers la caméra. Tout en pudeur, le film accompagne un monde rural qui s'accroche. Une vraie séance de rattrapage pour les citadins qui n'ont pas approché une vache depuis un moment, et cette impression rare d'avoir vraiment rencontré quelqu'un. **ALF**

Samedi 18 avril à 13h45, Théâtre de Marenz (en présence des cinéastes). La séance est accessible aux sourds et malentendants grâce aux sous-titres SME. Mardi 21 avril à 14h15, Grande Salle.

«KUKATA MITI» DANIEL KÖTTER

Pays de Berg, en Allemagne. Village de Tumbag Malahoi, en Indonésie. Collines de Kaniola, en République démocratique du Congo. En reprenant les codes traditionnels du film ethnographique, Kukata Miti explore comment les humains vivent la forêt, l'exploitent, souvent la dégradent. La forêt, d'où surgissent les cultures et les légendes de peuples entiers, finit par ne plus représenter qu'une source de matières premières et de richesses pour les uns, au détriment des autres. Prenant son temps, le film invite à l'observation et à l'interprétation, à comprendre par soi-même les différences et parallèles que l'on peut mettre en lumière entre des sociétés aux premiers abords aux antipodes les unes des autres. **FHD**

Lundi 20 avril à 18h30, Usine à Gaz; jeudi 23 avril à 14h, Grande Salle.



«DENTRO» ELSA AMIEL

Depuis trois décennies, le directeur artistique Armando Punzo crée des spectacles avec des détenus de longue durée dans la prison de Volterra, en Toscane. Un engagement unique en son genre, que la réalisatrice suisse documente avec une proximité bouleversante, glissant sa caméra parmi les corps en mouvement et les visages appliqués à débattre, déclamer, incarner le texte destiné à la scène. Ce faisant, l'univers carcéral s'estompe derrière l'éloge de la force émancipatrice du théâtre, derrière le portrait d'une aventure collective qui conduira la troupe à se produire hors les murs, à Padoue, Venise. Car le défi, pour ces hommes condamnés (croit-on) à l'immobilité, est de sortir de soi pour entrer dans un autre moi. Puissance des gestes, beauté de l'image et du son: ce film gracieux et sensuel s'affirme comme un vibrant hommage à la ressource vitale des mots, démontrant que l'on peut se rendre libre, même en prison. **MMA**

Dimanche 19 avril à 18h15, Grande Salle (en présence de la cinéaste); mardi 21 avril à 11h, Usine à Gaz 2.



«NICOLE NICOLE» LAUREN DÄLLENBACH

Nicole, 55 ans, est au bénéfice de l'assurance invalidité et vit avec sa mère, Alberte, 87 ans. Malgré sa spécificité, elle rêve d'émancipation et d'un appartement bien à elle. Ce qu'Alberte, craignant de se retrouver seule dans la grande maison familiale, refuse d'envisager. Accompagnée par sa sœur et sa nièce, qui signe le film, Nicole va peu à peu trouver sa voie. «Nicole Nicole» est un documentaire qui fait du bien au cœur. Douce et sensible, cette histoire de famille doit beaucoup à sa protagoniste: touchante, drôle, piquante et pleine de vie. Entourée d'amour et de bienveillance, Nicole porte un message de tolérance. On ressort du film avec une évidence: tout le monde a besoin d'une Nicole dans sa vie. **VGE**

Dimanche 19 avril à 16h et lundi 20 avril à 16h15, Grande Salle.

DU VENDREDI 17 AVRIL
AU DIMANCHE 19 AVRIL

Neuchâtel

RÉFORMÉS

Collégiale
Di 10h, culte, Mme Delphine Collaud
Serrières
Di 10h, culte, échange de chaire
Poudrières 21
Ma 14h30, culte en allemand, M. Florian Schubert

CATHOLIQUES ROMAINS

Basilique Notre-Dame
Di 10h, messe; 18h, messe
Peseux, Notre-Dame de Compassion
Di 10h, messe
Serrières, église Saint-Marc
Sa 17h, messe
La Coudre, église Saint-Norbert
Pas de messe
Vauseyon, Saint-Nicolas
Pas de messe
Messe en latin, église Saint-Norbert
Di 17h, messe
Mission italienne, église Saint-Marc
Pas de messe
Mission portugaise, Basilique Notre-Dame
Sa 17h, messe en portugais

Hôpital Pourtales, chapelle 6e étage
Di 10h, célébration animée par l'équipe œcuménique d'aumônerie de l'hôpital les 1er et 3e dimanches du mois

CATHOLIQUES CHRÉTIENS

Saint-Jean-Baptiste
(Emer de Vattel)
Di 10h, célébration, à La Chaux-de-Fonds

ÉVANGÉLIQUES

Eglise évangélique Centre de Vie
(Mille-Boilles 4)
Di 10h, culte et programme pour les enfants
La Rochette, Eglise évangélique libre
(Avenue de la Gare 18)
Di 10h, culte, garderie et programme pour les enfants
Armée du salut
Di 10h, culte, garderie et programme pour les enfants
Ma 14h30, Oasis du mardi
Je 12h, repas pour tous
Eglise adventiste francophone
(Faubourg de l'Hôpital 39)
Sa 9h45, étude de la bible; 11h, culte
Eglise adventiste luso-hispanique de Neuchâtel
(Gabriel-Lory 1)
Sa 9h30, étude de la bible; 11h, culte
Action biblique
(Evoile 8a)
Ve 19h, groupe de jeunes selon programme
Di 10h, culte et programme pour les enfants
Ma 18h, rencontre de prière, sur Zoom
Informations et inscriptions:
www.ab-neuchatel.ch
Eglise Passion
(Cité des étudiants, Clos-Brochet 10)
Pas de culte ce dimanche
Évangélique du Rédempteur
(Avenue Jean-Jacques Rousseau 6)
Di 10h, culte et programme pour les enfants
Lu 20h, enseignement et prière
Me 17h30, enseignement de la musique
Ve 20h, prière et intercession
Renseignements au 077 486 57 54

ORTHODOXES

Eglise Saint-Nectaire
Di 9h, Matines; 10h, Divine Liturgie 2e
Dimanche de Pâques - du St Ap Thomas

Littoral Est

RÉFORMÉS

Le Landeron - Lignières - Cornaux - Cressier - Enges - Thielle-Wavre Saint-Blaise - Hauterive - Marin
Sa 17h, culte à la chapelle d'Hauterive
Di 10h, culte unique de retour du camp de printemps des enfants au temple de Saint-Blaise

CATHOLIQUES ROMAINS

Cressier
Di 9h15, messe
Le Landeron
Pas de messe
Hauterive
Pas de messe
Saint-Blaise
Ve 9h, messe
Sa 18h, messe
Di 10h45, messe
Les prêtres sont volontiers à disposition:
paroisse.catholique.st.blaise@sunrise.ch
032 753 20 06
Abbé Gérard Muanda, 079 687 79 32,
gerardmuamif@gmail.com
www.cath-ne.ch

ÉVANGÉLIQUES

Eglise évangélique, Marin
(Charles-Perrier 2, 2074 Marin)
Di 9h30, culte avec garderie et école du dimanche
Me 20h, réunion de prière
Informations sur www.eeme.ch

Littoral Ouest

RÉFORMÉS

PAROISSE DE LA BARC
(Bôle, Auvonnier, Rochefort, Brot-Dessous, Colombier)
Di 10h, culte, au temple de Rochefort, avec cène, échange de chaire
PAROISSE DE LA CÔTE
(Peseux, Corcelles-Cormondrèche)
Di 10h, culte retour camp d'enfants, Hyonou Paik, à Peseux
PAROISSE DU JORAN
(Boudry, Bevaix, Saint-Aubin, Cortaillod)
Di 10h, culte, Cène, au temple de Saint-Aubin, échange de chaire, Zachée Betche

CATHOLIQUES ROMAINS

PAROISSE SAINT-PAUL
Gorgier
Sa 17h30, messe, 3e dim. de Pâques
Ma 8h30, messe
Boudry
Di 10h30, messe, 3e dim. de Pâques
Me 19h30, partage de la parole
PAROISSE SAINT-ÉTIENNE
Colombier
Je 8h30, messe suivie de l'adoration

ÉVANGÉLIQUES

Eglise évangélique de la Béroche
Di 10h, culte partage
Armée du salut
Di 10h, culte

Val-de-Ruz

RÉFORMÉS

Chézard-St-Martin
Di 10h, culte, Sainte-cène, échange de chaire, Catherine Borel
CATHOLIQUES ROMAINS
Les Geneveys-sur-Coffrane
Pas de messe
Cernier
Di 10h, messe
Me 17h, messe

ÉVANGÉLIQUES

Chézard-Saint-Martin, salle de la Rebette
Centre chrétien Le Cap
Pas de célébration ce dimanche
Les Geneveys-sur-Coffrane, Eglise évangélique missionnaire
Di 10h, culte, à la salle polyvalente du collège de Coffrane

Val-de-Travers

RÉFORMÉS

La Côte-aux-Fées
Di 10h, culte, échange de chaires, Gaël Letare

CATHOLIQUES ROMAINS

Fleurier
Ve 17h, Chapelet en italien
Di 10h, messe, animée par le Chœur mixte du Val-de-Travers, Fête paroissiale
Lu 19h, chapelet
Me 16h, chapelet en italien
Je 19h, messe
Travers
Sa 17h30, messe animée par la Chorale Notre-Dame de Fatima
Couvét
Me 14h30, chapelet; 15h, messe; 19h15, Adoration eucharistique

ÉVANGÉLIQUES

Eglise évangélique libre, La Côte-aux-Fées
(Bellevue 6, 2117 La Côte-aux-Fées)
Di 10h, culte, prédication: Bobo Numbi
Je 20h, spécial enseignement sur: «Protéger nos familles des pièges de l'occulte 2», orateur: Emmanuel-Maennlein

La Chaux-de-Fonds

RÉFORMÉS

Temple St-Jean
Di 9h45, culte, échange de chaire, Yvena Garraud

CATHOLIQUES ROMAINS

Notre-Dame de la Paix
Ve 18h, messe; 19h, messe en tamoul
Sa 16h45, Confession; 17h30, messe
Di 17h15, Confessions; 18h, messe
Me 12h15, messe
Sacré-Cœur
Di 9h45, messe; 11h15, messe en portugais
Je 18h, messe
Mission italienne
Ma 18h, messe

CATHOLIQUES CHRÉTIENS

Eglise Saint-Pierre
(Rue de la Chapelle 7)
Di 10h, célébration, à La Chaux-de-Fonds

ÉVANGÉLIQUES

Eglise évangélique Centre de Vie
(Rue du Commerce 73)
Prochain culte le 21 juin
Armée du salut, Les Ponts-de-Martel
(Rue du Grenier 1)
Di 10h, culte, Michaël Staïesse, apéritif
Eglise évangélique libre
(Rue de la Paix 126)
Di 9h45, culte, Daniel Molla
Lu 18h30, prière suivie de l'étude à 19h30
Ma 16h, étude biblique et prières
Eglise évangélique de réveil
(Nord 116)
Di 9h30, culte
Lu-Ve 20h, semaine «Groupes de maison»
Info: www.eglise-reveil-cdf.ch

Eglise évangélique mennonite, chapelle
(Les Bulles 17)
Di 10h, culte, Repa'rtage
Je 14h, Café-Bulles pour les seniors
Évangélisation populaire
(Jaquet-Droz 25)
Di 9h45, culte

Eglise ouverte Stadtmision
(Musées 37)
Di 10h, Gottesdienst mit Klemens Eigenmann
Eglise adventiste de La Chaux-de-Fonds
(Rue Jacob-Brandt 12)
Sa 10h, culte et étude de la bible

Assemblée chrétienne
(Rue Numa-Droz 77)
Di 9h30, culte d'adoration
Di 10h40, message biblique

Le Locle

RÉFORMÉS

Temple du Locle
Di 9h45, culte, Paroisse de la Barc

CATHOLIQUES ROMAINS

Le Locle
Di 9h30, confessions; 10h15, messe

Le Cerneux-Péquignot

Sa 18h, messe
Mission italienne, Le Locle
Me 17h15, Adoration-confessions; 18h, messe
Résidence Côte
Je 10h30, messe

ÉVANGÉLIQUES

Action biblique
(Envers 25)
Di 9h45, culte et école du dimanche, puis pique-nique tiré des sacs
Me 20h, Réunion de prière
Centre évangélique Jaluse
(Jaluse 1)
Di 10h, culte
Eglise évangélique libre
(Beau-Site 27)
Di 9h45, culte, avec Vital Desjardins, de l'association Christ
Armée du salut, Les Ponts-de-Martel
(Rue du Grenier 1)
Di 10h, culte, Michaël Staïesse, apéritif

Jura bernois

RÉFORMÉS

Courtelay-Cormoret / Villeret
Corgémont-Cortébert / Sonceboz-Sombeval / Saint-Imier / Sonvilier / La Ferrière / Renan
Di 10h, culte, retour de camp cycle 1, à la collégiale de Saint-Imier
Me 17h30, Prière de Taizé, église Béthania à Saint-Imier
LAC-EN-CIEL
(Paroisses réformées de La Neuveville et du Plateau)
Nods
Ve 17h, culte, Marianne Chappuis
La Neuveville
Di 10h, culte, Marianne Chappuis

CATHOLIQUES ROMAINS

Vallon de Saint-Imier
Saint-Imier
Sa 18h, messe
Corgémont
Di 10h, messe

CATHOLIQUES CHRÉTIENS

Saint-Imier, église Saint-Paul
(Rue Denise-Bindschedler-Robert)
Di 10h15, messe de Pâques et homélie
Prochaine messe le 3 mai

Jura

CATHOLIQUES ROMAINS

Les Côtes - Le Noirmont
Lu-ve 8h, messe
Sa-Di et jours de fête 10h, messe
Les Pommerats
Sa 18h, messe, 3e dimanche de Pâques
Le Noirmont
Sa 18h, messe, 3e dimanche de Pâques
Saignelégier
Di 10h, messe, liturgie de la Parole avec la communion, 3e dimanche de Pâques
Saint-Brais
Di 10h, messe, 3e dimanche de Pâques
Lajoux
Di 10h, messe, 3e dimanche de Pâques

RÉFORMÉS

Paroisse réformée des Franches-Montagnes
Saignelégier
Di 10h, culte

ÉVANGÉLIQUES

Eglise évangélique La Torrée - Les Bois
Infos et renseignements au 077 408 57 00 ou contact@latorree.ch
Ma 10h à 11h prière d'intercession;
20h15 église de maison
Je 19h, Bible en marche

ADRESSES UTILES

URGENCES

→ **Urgences médicales: 144**
→ **Police: 117**
→ **Feu: 118**
→ **Intoxication: 145**
→ **Médecin ou dentiste de garde: 0848 134 134**
ou en cas d'urgence vitale: 144
→ **Pharmacie de service. En dehors des heures d'ouverture: 0848 134 134**
→ **Urgences et demande de consultations pédiatriques: 0848 134 134**
→ **Centre d'urgences psychiatriques (CUP): 032 755 15 15**

NEUCHÂTEL

→ **RHNE-Neuchâtel**
Permanence 24/24. 0848 134 134
→ **La Providence**
Consultations urgentes sans rendez-vous pour adultes dès 16 ans.
Lu-ve 8h-18h, sa et jours fériés 9h-18h, dimanche fermé. 032 720 30 46.
→ **Pharmacie de service**
Pharmacie de la Gare, jusqu'à 20h30.
En dehors de ces heures: 0848 134 134.
→ **Dépannage eau, gaz, électricité**
032 855 24 24.
→ **Bibliothèque publique et universitaire**
Locaux provisoires, Rue Saint-Maurice 4, 2000 Neuchâtel
Lundi-vendredi: 12h00-18h30
Samedi: 10h00-16h00
Téléphone: 032 717 73 20
→ **Bibliothèque de Corcelles-Cormondrèche**
Lu: 10h-12h15 et 13h-16h. Ma: 15h-17h30. Me: 14h-17h30. Je: 15h-17h30. Ve: 10h-12h15.

LA CHAUX-DE-FONDS

→ **RHNE-La Chaux-de-Fonds**
Permanence 24/24. 0848 134 134
→ **Clinique Montbrillant**
Consultations urgentes sans rendez-vous pour adultes dès 16 ans.
Lu-ve 9h-18h. Sa 9h-13h. 032 910 04 46.
→ **Permanence Volta**
Consultations d'urgences sans rendez-vous. Lu-ve 7h30-18h30.
→ **Pharmacie de garde**
0848 134 134.
→ **Dépannage eau, gaz, électricité**
032 855 24 24.
→ **Bibliothèque de la ville**
Service de prêt, discothèque et salle de lecture.
Lu 13h-19h. Ma-ve 10h-19h. Sa 10h-16h.
→ **Contrôle des champignons**
Passage Léopold-Robert 3. Service de l'urbanisme, des mobilités et de l'environnement (SUME).
Lu-ve 16h-17h. (4e étage)
Di 17h30-19h. (Rez-de-chaussée)

LE LOCLE

→ **Pharmacie de garde**
0848 134 134.
→ **Dépannage eau, gaz, électricité**
032 855 24 24.
→ **Bibliothèque de la ville**
Lu 14h-18h30. Ma-me-je 14h-19h. Ve 14h-18h30. Sa 10h-12h.
→ **Bibliothèque des Jeunes**
Lu-Ve 13h30-18h. Sa 10h-12h.
→ **Contrôle des champignons**
Société mycologique des montagnes neuchâteloises. Rue de la Côte 35. Ma 20h-21h30. Sa 17h30-19h.

LITTORAL-EST

→ **Pharmacie de garde**
0848 134 134.
→ **Permanence médicale**
Cornaux, Cressier, Le Landeron, Lignières: le 0848 134 134 renseigne et en cas d'urgence: 144.
La Neuveville, Douanne, Gléresse, Plateau de Diesse: 0900 900 024 (1.95/min).
→ **Bibliothèque des Deux Thielles, Le Landeron**
Lu: 13h30-17h. Ma: 9h30-11h30 et de 13h30-16h. Me: 15h-17h. Je: 15h-19h. Ve: 10h-12h
→ **Bibliothèque Marin-Epagnier (Laténa)**
Route des Tertres 5a (CSUM), 2074 Marin-Epagnier (Laténa). Ma: 10h-12h-15h-19h. Me: 15h-19h. Je: 15h-19h. Ve: 10h-12h.

LITTORAL-OUEST

→ **Centre médical de la Côte**
Petit-Berne 14, Corcelles. Lu-ve de 8h à 19h. Urgences Lu-ve de 8h30 à 18h. Samedi et dimanche fermé. 032 727 11 00.
→ **Pharmacie et médecin de garde**
0848 134 134 et en cas d'urgence: 144.
→ **Bibliothèque communale, Bevaix**
Polymatou, rue du Collège 1b, 2022 Bevaix. Ma: 14h-19h. Je: 09h-11h-14h-18h.
→ **Bibliothèque communale, Boudry**
Cour du collège des Esserts, avenue du Collège 24, 2017 Boudry. Ma: 15h-18h. Me: 14h-18h. Je: 15h-19h.
→ **Bibliothèque communale, Colombier**
Rue Haute 25, 2013 Milvignes. Me: 14h-18h. Je: 15h30-19h30.
→ **Bibliothèque communale, Corcelles-Cormondrèche**
Lu 9h-12h15/13h-15h. Ma 15h15-19h. Me 14h-18h. Ve 13h30-16h30.
→ **Bibliothèque communale, Cortaillod**
Collège des Cornilles, rue des Coteaux 3, 2015 Cortaillod. Je: 15h-19h. Ve: 15h-19h.
→ **Bibliothèque intercommunale, Gorgier-La Béroche**
Rue des Prises 3, 2023 Gorgier. Me: 15h-18h. Ve: 14h-17h30.

→ **Bibliothèque adultes, Peseux**
Rue de Lac 1, 2034 Peseux. Lu 13h-18h. Ma 10h-12h30 et 13h-17h. Me 13-18h. Je 13-18h. Ve 10h-14h.

VAL-DE-RUZ

→ **Pharmacie de service**
En dehors des heures d'ouverture des pharmacies: 0848 134 134.
→ **Médecin de garde**
0848 134 134 et en cas d'urgence: 144.
→ **Bibliothèque communale de Fontainemelon**
Pavillon scolaire de l'école enfantine, Rue de Bellevue 3, 2052 Fontainemelon. Section adultes: Me 14h-18h. Je 15h-18h. Section jeunesse: Lu 15h-18h. Me 14h-18h. Je 15h-18h. www.val-de-ruz.ch ou www.bibliobus-ne.ch

VAL-DE-TRAVERS

→ **Médecin de garde et pharmacie de service**
0848 134 134 et en cas d'urgence: 144.
→ **Policlinique de Couvet** 032 864 64 64.
→ **Bibliothèque communale, Fleurier**
Lu: 10h-12h et 13h-18h30. Ma: 10h-12h. Me: 10h-12h et 13h-18h30. Je: 10h-12h et 13h-16h30. Ve: 10h-12h.

JURA BERNOIS

→ **Pharmacie de garde**
Saint-Imier. Pharmacie Amavita, 032 941 21 94.
Tramelan. Pharmacie Amavita, 058 878 23 50.
→ **Médecins de garde**
De la Ferrière à Péry, 032 941 37 37.
Tramelan, 032 493 55 55.
→ **Bibliothèque communale, Tramelan**
Lu 17h-19h.
→ **Bibliothèque, Saint-Imier**
Bibliothèque régionale, section jeunes et section adultes. Je-ve 9h-11h. Me-ve 14h-18h.
→ **Bibliothèque communale, Sonvilier**
Lu 17h30-19h30. Me 16-18h.
→ **Bibliothèque communale, Renan**
Lu 17h30-18h30. Ma, Je 15h30-17h.
→ **Bibliothèque communale du Soleil, Villeret**
Ma de 9h-10h et de 15h-17h. Me de 17h-19h.
→ **Bibliothèque communale, Cormoret**
Ma 17h30-18h30. Je 17h-18h.
→ **Bibliothèque communale, Courtelary**
Lu 15h-17h30. Ma 17h-19h. Je 15h-16h30. Ve 9h30-10h30.
→ **Bibliothèque communale, La Neuveville**
Lu-je 16h-18h. Sa 9h-11h.

JURA

→ **Pharmacies de garde**
Saignelégier, Pharmacie des Franches-Montagnes, 032 951 12 03.
Le Noirmont, Pharmacie St-Hubert, 032 953 12 01.
→ **Bibliothèque, Le Noirmont**
Lu 17h-19h. Ma 14h-17h. Ve 8h30-11h30.

RÉGION

→ **Accueil familial de jour**
Rue des Usines 20, 2000 Neuchâtel. www.mamansdejour.ch
→ **Addition Neuchâtel - Ambulatoire Montagnes**
Rue de la Paix 133, 2300 La Chaux-de-Fonds, 032 886 86 00.
→ **Alcoolisme SOS Alcool 24h/24.**
0848 805 005.
→ **ANAAP (psychiatrie)**
Association neuchâteloise d'accueil et d'action psychiatrique. Permanence psycho-sociale, après-midi: Neuchâtel, Plan 19. La Chaux-de-Fonds, Manège 19. Fleurier, rue du Patinage 1. Groupes d'entraide, groupe des proches, 032 721 10 93.
→ **AND Association neuchâteloise des diabétiques.**
Rue de la Paix 75, La Chaux-de-Fonds, 032 913 13 55.
Information, conseil, prévention. Lu-ve 14h-17h. Consultation sur rendez-vous. www.andd.ch
→ **ANDPA (Association neuchâteloise des proches-aidants)**
Espace d'accueil et d'écoute, ma 9h-12h et je 15h-18h. Hôtel des Associations, Louis-Favre 1, Neuchâtel, 032 535 52 99, www.andpa.ch
→ **Asloca**
Neuchâtel. Information et défense des locataires. Consultations sur rdv, répondeur 032 724 54 24.
→ **Aspedah**
Parents d'enfants hyperactifs et/ou avec déficit d'attention. Lu 9h-12h. Je 14h-16h. 021 703 24 20.
→ **Association Alzheimer**
077 520 65 66, lu et je de 14h à 16h. Informations, groupes d'entraide pour proches, accompagnement bénévole à domicile, lieux de rencontres pour personnes malades, vacances, café Alzheimer. www.alz.ch/ne.
→ **Association**
L'éducation donne de la force Réseau neuchâtelois de soutien à la parentalité et aux questions d'éducation. www.edf-ne.ch.
→ **Association neuchâteloise de prévention du suicide «Parlons-en»**
info@suicide-parlons-en.ch. www.suicide-parlons-en.ch.



ARCINFO

www.arcinfo.ch

→ **Assoc. suisse maladie de Parkinson**
Groupe neuchâtelois. 3e jeudi tous les 2 mois. Groupe neuchâtelois. 3e jeudi tous les 2 mois, 078 622 39 29. Parkinson, ligne gratuite 0800 80 30 20, ouverte chaque 3e mercredi du mois 17h-19h.

→ **Autorité de conciliation**

En matière de santé. Difficultés entre patients et soignants. Château 12, Neuchâtel, 032 889 51 41. Demandes à adresser par écrit.

→ **Cancer**

Ligue neuchâteloise contre le cancer, Fbg du Lac 17, Neuchâtel, 032 886 85 90. Conseil et soutien aux personnes touchées par la maladie et à leurs proches, groupes et ateliers. Lu-ve 8h30 à 12h et 14h à 17h. www.liguecancer-ne.ch.

→ **Caritas Neuchâtel**

Bénévoles formés accompagnent les grands malades et les personnes en fin de vie, 032 886 80 70. www.caritas-neuchatel.ch

→ **Cartons du cœur**

District de Neuchâtel, Boudry et Val-de-Ruz, 079 152 11 11, lu-ve 9h-10h. Montagnes neuchâteloises et Val-de-Travers, 079 310 50 20, lu-ve 9h-10h. www.cartonsducoeur-ne.ch.

→ **CSP centre social protestant**

Les bureaux du CSP de Neuchâtel et de La Chaux-de-Fonds sont ouverts et reçoivent sur rendez-vous.

→ **Permanence téléphonique**

et prise de rendez-vous (services de consultations sociales, juridiques et conjugales) 032 886 91 00.

→ **Boutique CSP La Chaux-de-Fonds**

(Puits 1): lu-ve 14h-18h30. Boutique CSP Neuchâtel (Sablons 48): lu-ve 14h-18h30.

→ **Boutique CSP La Jonchère:**

me-ve 13h30h-17h30, sa 9h-16h. Service de ramassage à domicile: 032 886 91 50.

→ **Centrevue**

Interventions sociales et réadaptation pour personnes handicapées de la vue, rue des Poudrières 135, 2000 Neuchâtel, 032 886 80 40 sur rdv.

→ **Chambre immobilière neuchâteloise**

Association de défense des propriétaires. Sur rend ez-vous. Faubourg du Lac 2, Neuchâtel. 032 729 99 90.

→ **Insieme Neuchâtel**

Association de parents de personnes mentalement handicapées. Promenade Le Corbusier 11, La Chaux-de-Fonds.

032 926 85 60. Lu, me, je 9h30-17h30. Ma 8h30-13h.

Hôtel des Associations, Louis-Favre 1, Neuchâtel. Ma 8h30-12h. Ve 13h30-17h30. www.insieme-ne.ch, info@insieme-ne.ch.

→ **Jeunes handicapés**

Service de dépannage. Ma 10h-13h, je 13-16h, 032 926 85 60. Me-ve 10h-13h, 032 835 27 08.

→ **Job Service**

Service public gratuit spécialisé dans l'insertion professionnelle des jeunes. Quai Philippe-Godet 18, Neuchâtel. 032 725 35 55.

→ **Lecture et compagnie**

Les lecteurs/trices bénévoles se rendent à domicile ou en institution. Chemin de Praz 2a, Boudry, 079 543 44 62. www.lecture-et-compagnie.ch.

contact@lecture-et-compagnie.ch.

→ **médiaNE**

Renseignements et médiation dans tous types de conflits. 078 422 63 93. mediane@medialogue.ch www.medialogue.ch.

→ **Médiation familiale**

Association neuchâteloise. Relation enfants-ados-parents, séparation, divorce. Rue des Poudrières 135, Neuchâtel Place de l'Hôtel-de-Ville 1, La Chaux-de-Fonds. 032 886 80 15

→ **NOMAD Aide et soins à domicile**

Accueil-Liaison-Orientation (ALO). Esserts 10, Cernier, 032 886 88 88, alo@nomad-ne.ch

→ **NOMAD Magasin matériel de soins**

Pont 25, La Chaux-de-Fonds. 032 886 82 52.

→ **Procap littoral neuchâtelois**

Rue Louis-Favre 1, Hôtel des Associations, Neuchâtel, 032 724 12 34. Permanence téléphonique lu-je 8h 30-11h30/14h-17h.

Entretiens et conseils en matière d'assurances sociales, uniquement sur rendez-vous.

→ **Pro Infirmis**

Au service de personnes en situation de handicap. Neuchâtel, Maladière 35, lu-ve 8h-12h/14h-17h, 058 775 36 60, neuchatel@proinfirmis.ch.

La Chaux-de-Fonds, rue de Chandigarh 4, lu-je 8h-12h/14h-16h30, 058 775 36 20.

→ **Pro Senectute Arc Jurassien**

Au service des aînés, conseil social, activités, rencontres, bénévolat, formations, sports et loisirs. Infos: 032 886 83 40. www.aj.prosenectute.ch

→ **Service des repas.**

032 886 83 30.

→ **Senevita Casa**

Soins et assistance à domicile 24h/24 dans tout le canton. Permanence infirmière 7j/7 de 07h à 22h, disponible sur demande. Contacts et informations au 032 753 77 20 (du lu au ve 08h-12h et 13h-17h) ou email: neuchatel@senevita.ch

→ **Services bénévoles**

Auvernier, Colombier, Bôle, 079 415 13 49; lu, me, je, 8h-11h. Bevaix, 079 610 62 70, lu, me, ve 8h30-10h30.

Boudry, 079 239 46 70, lu-ve 8h-12h. Cornaux, Cressier, 079 822 71 06, lu-ve (heures repas).

Cortaillod, 079 547 17 93, lu, ma, je, ve 8h-11h. La Béroche, 079 390 91 41, lu, me, ve 9h-11h.

La Tène, 032 886 65 00. Lu-ve 8h30-10h. Le Landeron, Lignières, 079 379 52 39, lu-me 8h-12h.

Peseux, Corcelles, Cormondrèche, 079 735 32 08, lu, me, ve 10h-12h.

Saint-Bloise, Hauterive, 079 374 77 66, ma-je 13h-15h.

→ **Stop-tabac**

Informations, coaching personnalisé. Sur rendez-vous. Vivre sans fumer – CIPRET Neuchâtel, Faubourg du Lac 17, 032 721 08 86. info@vivre-sans-fumer.ch

→ **ADCN (chômage)**

Association pour la défense des chômeurs de Neuchâtel. Maison des Associations, Louis-Favre 1, tél. 032 725 99 89. www.adc-ne.ch

→ **Addiction Neuchâtel, site du Littoral**

Consultation substances illégales et adolescents. Fausses-Brayes 5, Neuchâtel, 032 886 86 10.

→ **aDsr association Dyslexie suisse romande**

Section Neuchâtel. 079 687 65 89.

→ **Alcoolisme**

Addiction Neuchâtel, site du Littoral, consultation alcool et ASTJ, Place-d'Armes 7, Neuchâtel, 032 886 96 00.

→ **Alcools anonymes, 0848 848 846.**

SOS Alcoolisme, 0848 805 005.

→ **Al-Anon**

Aide aux familles d'alcooliques. info@alanan.ch. 24h/24h.

→ **Association le Colibri**

Accompagnement aux deuils (séparation-divorce, maladie et décès) Sur rendez-vous (du lundi au vendredi, aux heures de bureau), rue Louis-d'Orléans 21 2000 Neuchâtel. 079 704 90 07. info@associationlecolibri.ch

→ **Association Fragile Suisse**

Accompagnement des personnes victimes de lésions cérébrales (AVC, traumatismes crâniens, tumeurs, hémorragies cérébrales) ainsi que leurs proches. Du mardi au jeudi de 10h à 13h: 0800 256 256. info@fragile.ch / www.fragile.ch

→ **Aumônerie de rue**

Un bistrot, une chapelle. Un lieu d'accueil et d'écoute. Lu 9h-10h30; me 15h-18h; ve 19h-21h30. Rue Fleury 5, Neuchâtel, 079 744 90 09.

→ **Avivo**

Association de défense et de détente des retraités et pré-retraités. Louis-Favre 1, 032 725 78 60 (répondeur). Permanence, ma 9h-11h.

→ **Bénévoles en ville, Neuchâtel**

Transports médicaux, visites, etc. Permanence téléphonique, 032 724 68 00, lu-ve 9h-10h30. www.benevolat-ne.ch

→ **Caritas Neuchâtel**

Service social et administration. Vieux-Châtel 4, 032 886 80 70. Epicrerie, Gare 39, lu 14h-18h, ma-ve 8h30-12h/14h-18h, 032 724 68 00.

→ **Centre de santé sexuelle (Planning familial)**

St-Maurice 4 Lu, ma, me 13h-18h. Je 17h-19h. Ve 14h-18h. Ou sur rendez-vous, 032 717 74 35.

→ **CNP Centre de psychiatrie communautaire du Littoral (CPCL)**

Vieux-Châtel 18-20, 2000 Neuchâtel. Enfants et adolescents, 032 755 23 11; adultes et âge avancé, 032 755 24 11. Lu-ve 8h-12h/13h30-17h30.

→ **CNR Littoral - Centre Neuchâtelois de Réhabilitation Psychosociale**

Route des Falaises 21, 2000 Neuchâtel 032 886 89 59.

→ **Consultations juridiques**

Ordre des avocats. Me 16h-19h sur rendez-vous via www.oan.ch

→ **La Courte échelle**

Lieu d'accueil enfants-parents. Fausses-Brayes 3. Lu 14h30-17h30. Me, je, ve 8h45-11h45. 032 724 45 15.

→ **Croix-Rouge neuchâteloise**

Avenue du Premier-Mars 2a: 032 886 88 60. Service des transports: 032 886 82 32. Service d'auxiliaires de vie à domicile: 032 886 88 63.

→ **Alarme Croix-Rouge: 032 886 88 60.**

Garde d'enfants à domicile: 032 886 88 65. Secteur Formation: 032 886 88 61. Service psycho-éducatif, Boutique Vêt'shop: 032 886 88 60. Consultations infirmières petite enfance: 032 886 88 66.

→ **Dispensaire des rues**

Accueil, écoute, soins infirmiers. Coiffure, douche et buanderie. Gratuité et anonymat. Fleury 22. 032 721 10 25. Lu-me-je 14h-18h (juillet-août 14h-17h), ve 14h-16h.

→ **Es'Capad**

Soins infirmiers en psychiatrie pour enfants, adolescents et adultes. Av. du 1er Mars 16. 032 724 80 40. www.escapad.ch

→ **Espace des Solidarités**

Lieu d'accueil et repas à domicile. Louis-Favre 1. 032 721 11 16.

→ **FRC**

Fédération romande des consommateurs. Louis-Favre 1. Ma 14h-17h. 032 724 40 55.

→ **Info-Entraide Suisse antenne Neuchâtel**

Louis-Favre 1, Neuchâtel, 032 724 06 00, info@infoentraideneuchatel.ch

Pour les heures de permanence, consulter le site: www.infoentraideneuchatel.ch

→ **Mouvement des aînés**

Louis-Favre 1. 8h-11h30, 032 7 21 44 44.

→ **Pro Senectute**

032 886 83 00. Lu/ve 8h-11h30/14h-16h. Rue du Verger-Rond 2

→ **Recif**

Lieu de rencontres et d'échanges interculturels pour femmes réfugiées, immigrées et suisses. Cassarde 22, 032 730 33 50.

→ **Savi (Service d'aide aux victimes)**

Rue des Poudrières 135, 2000 Neuchâtel, 032 889 66 49. Permanence violence domestique: di à ve 18h-21h. Sa 9h-12h, 032 886 46 36. www.savi-ne.ch

→ **Sclérose en plaques**

Groupe régional de Neuchâtel, Marianne Delachaux, 079 658 42 52. Plein Ciel, Carole Rossetti, 032 842 42 09.

→ **SOS futures mamans**

032 842 62 52.

→ **VIH/IST**

GSN - Générations Sexualités Neuchâtel. Tests anonymes. Grand-Rue 18, Peseux. 032 737 73 37.

LA CHAUX-DE-FONDS

→ **Addiction Neuchâtel, site des Montagnes**

Paix 133, La Chaux-de-Fonds, 032 886 86 00.

→ **Amicale des malentendants**

Cours de lecture labiale, rencontres et activités mensuelles. J. Kramer, Rocailles 1, La Chaux-de-Fonds, 032 913 637 6 - 078 827 25 14. josina.kramer@hotmail.com

→ **Association d'aide à l'enfance**

District de La Chaux-de-Fonds. Coup de pouce financier à vos enfants, 079 653 82 36.

→ **Avivo**

Association suisse des rentiers AVS-AI, et préretraités, La Chaux-de-Fonds, 079 273 45 14.

→ **Caritas Neuchâtel**

Espace des Montagnes. Collège 21, La Chaux-de-Fonds. Programme d'insertion. Lieu d'accueil, lu 14h-17h, 032 886 80 60. Epicrerie. Collège 13. Lu 13h30-18h. Ma-ve 8h30-12h/13h30-18h. Sa 8h30-12h. 032 964 12 70.

→ **Cartons du cœur**

Montagnes neuchâteloises 079 310 50 20, lu-ve 9h-10h. www.cartonsducoeur-ne.ch.

→ **Chômeurs**

Association pour la défense des chômeurs, rue du 1er Mars 15. Permanences: ma-me 9h-12h/14h-17h; je 9h-12h/14h-19h. 032 913 96 33. info@adc-ne.ch

→ **Centre de santé La Comète**

Pont 25. Ligue pulmonaire neuchâteloise, 032 886 82 60. Pro Senectute, 032 886 83 00, repas à domicile 032 886 83 30. Centre d'ergothérapie, 032 886 82 70.

→ **Centre de santé sexuelle-planning familial**

Rue de la Serre 14, La Chaux-de-Fonds, 032 967 61 87

→ **Lu, ma, me et ve, 13h30-18h.**→ **CNP Consultation ambulatoire des Montagnes**

Rue Jardinière 157a, La Chaux-de-Fonds, 032 755 24 51. Lu-ve 8h-12h/14h-18h. En dehors de ces heures: CUP, 03 2 755 15 15.

→ **Consultation juridique**

Ordre des avocats. Je 16h-19h sur rendez-vous via www.oan.ch

AVIS MORTUAIRES

→ **Croix-Rouge neuchâteloise**

Rue de la Paix 71: 032 886 88 60. Service des transports: 032 886 82 32. Service d'auxiliaires de vie à domicile: 032 886 88 63.

Alarme Croix-Rouge: 032 886 88 60. Garde d'enfants à domicile: 032 886 88 65.

Secteur Formation: 032 886 88 61. Service psycho-éducatif, Boutique Vêt'shop (Paix 73): 032 886 88 60. Consultations infirmières petite enfance: 032 886 88 66

→ **La Trottinette**

Espace de rencontre parents-enfants (0-4 ans). Serre 24. Lu 15h-18h. Ma 8h30-11h30. Je 8h30-11h30/14h-17h. Contact: 032 914 52 60

→ **NOMAD La Chaux-de-Fonds (Est-Ouest)**

Aide et soins à domicile. Pont 23, La Chaux-de-Fonds. 032 886 88 88.

→ **Procap**

La Chaux-de-Fonds, Vieux-Cimetière 5, tél. 032 968 00 33. Permanence téléphonique, lu-ma, je 14-17h. Entretiens et conseils en matière d'assurances sociales uniquement sur rendez-vous.

→ **Savi (Service d'aide aux victimes)**

Rue Daniel-Jeanrichard 43, 032 889 66 52. Permanence violence domestique: di à ve 18h-21h. Sa 9h-12h, 032 886 46 36. www.savi-ne.ch

→ **SEP - Société suisse de la sclérose en plaques**

Groupe régional de La Chaux-de-Fonds et environs. Pierre Audetat, 078 608 70 92.

→ **SEL - Système d'échange local**

Chaque 3 du mois (s'il tombe sur un dimanche, reportée au 4) sauf en janvier et en août. Pour en savoir plus: www.sel-la-chaux-de-fonds.ch

→ **Service de la jeunesse**

Renseignements: Angela Torche-Badarau, 076 473 37 86.

→ **SOS futures mamans**

Numa-Droz 181, 24/24h, 079 772 16 90.

→ **VIH/IST**

GSN - Générations Sexualités Neuchâtel. Tests anonymes sur rendez-vous au 032 737 73 37.

LE LOCLE

→ **Avivo 079 248 24 35.**→ **Croix-Rouge neuchâteloise**

Rue Daniel-Jeanrichard 9 (c/o Service Promotion Santé jeunesse). Consultations diététiques: 032 886 88 60. Service des transports: 032 886 82 32. Consultations infirmières petite enfance: 032 886 88 66.

→ **NOMAD Le Lode**

Aide et soins à domicile. 032 886 88 88. Daniel-JeanRichard 31, 032 886 88 88.

LITTORAL

→ **Croix-Rouge du canton de Neuchâtel**

Consultations infirmières petite enfance: Les consultations peuvent s'effectuer dans un centre, par téléphone au 032 886 88 60 ou par e-mail à ipe@croix-rouge-ne.ch

→ **NOMAD**

Aide et soins à domicile. 032 886 88 88. Champs-Montants 12a, Marin-Epagner. Chasselas 1, Peseux. Hôpital 24, Boudry.

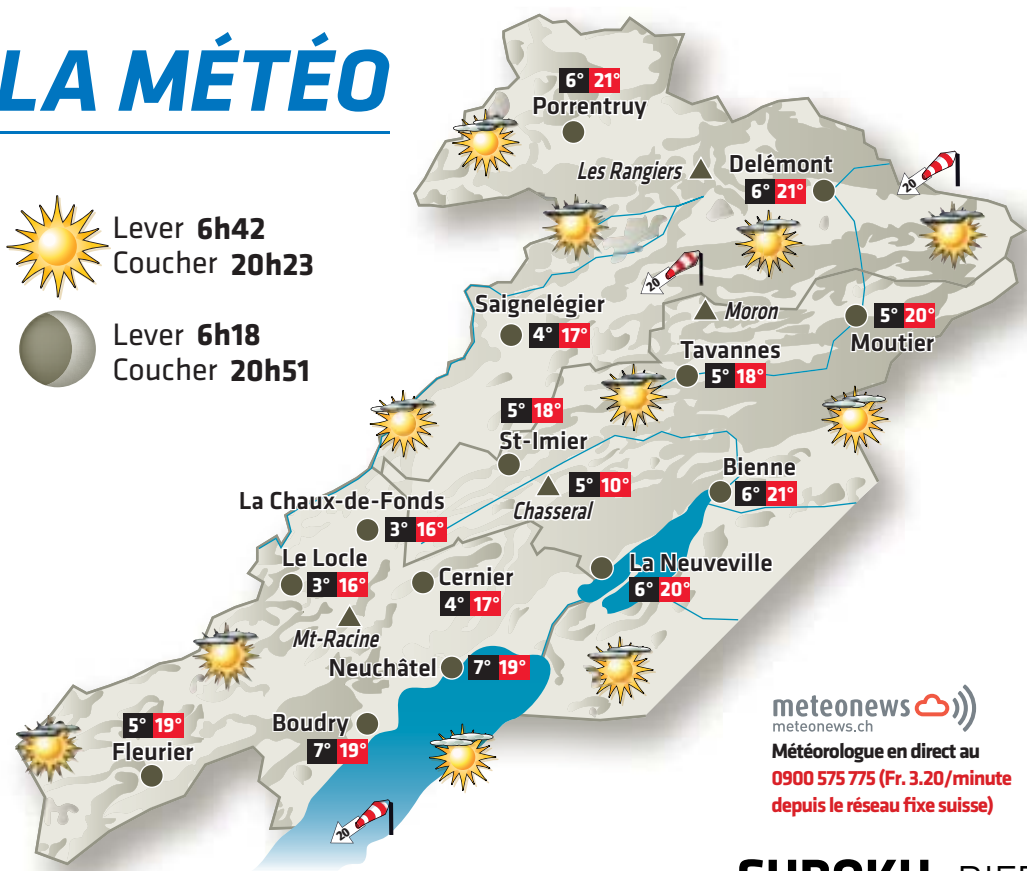
VAL-DE-RUZ

→ **Infirmières indépendantes à domicile et soins palliatifs.**

LA MÉTÉO

Lever **6h42**
Coucher **20h23**

Lever **6h18**
Coucher **20h51**

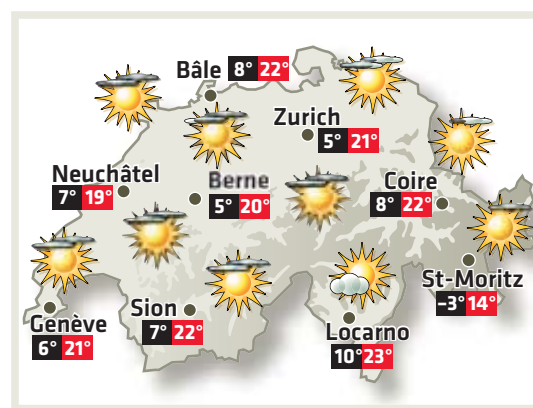


meteoneWS
Météorologie en direct au
0900 575 775 (Fr. 3.20/minute
depuis le réseau fixe suisse)

Entre soleil et nuages d'altitude

Nos régions profiteront ce vendredi des influences d'une crête anticyclonique s'étirant du Portugal jusqu'à l'Autriche. Cela n'interdira toutefois pas des passages nuageux d'altitude par moments étendus, mais l'impression générale restera lumineuse sous des températures agréables. La douceur s'accroîtra encore demain, puis l'atmosphère deviendra plus instable dimanche avec un risque d'averses l'après-midi.

EN SUISSE AUJOURD'HUI



PRÉVISIONS À QUATRE JOURS POUR L'ARC JURASSIEN

SAMEDI 18	DIMANCHE 19	LUNDI 20	MARDI 21
à 1000 m	à 1000 m	à 1000 m	à 1000 m
6° 21°	8° 19°	8° 16°	5° 15°
5° 18°	6° 15°	3° 12°	2° 11°
FIABILITÉ: 9/10	FIABILITÉ: 8/10	FIABILITÉ: 7/10	FIABILITÉ: 6/10

SUR NOS LACS

Lac	Température de l'eau	Direction et vitesse du vent	Niveaux des lacs
Neuchâtel	12°	bise 1 Bf	429.44 m
Bienne	11°	bise 1 Bf	429.39 m

Niveau du lac des Brenets: 750.97 m

AIR DU TEMPS

Délires planétaires

BAYRON SCHWYN
JOURNALISTE



Vous n'avez pas pu les manquer: les images époustouflantes prises par l'équipage d'Artemis II lors de son périple autour de la Lune. Elles ont inondé les réseaux sociaux et les médias pendant les dix jours de la mission, jusqu'à l'amerrissage de l'équipage dans l'océan Pacifique, le week-end dernier.

Et avec elles ont fleuri des centaines de posts mettant en doute ce voyage. Non, assurent ces internautes-enquêteurs, les quatre compères n'étaient pas coincés dans la capsule Orion avec des toilettes en panne et de bêtes problèmes informatiques, mais occupés à jouer leur propre rôle dans des studios climatisés. Comme Neil Armstrong et Buzz Aldrin avant eux, en 1969.

Au fond, pourquoi la Nasa s'en serait-elle privée? Entre l'espace et Hollywood, il y avait sans doute de belles économies à faire sur les primes de risque...

Et avec un budget de 4 milliards de dollars pour la mission, soit dix fois le coût des films les plus chers jamais produits, il y avait aussi les moyens de soigner les effets spéciaux. Au point de rendre jaloux James Cameron lui-même, père du dispendieux «Avatar».

Pour dire vrai, ce qui me chagrine le plus dans cette histoire, c'est le manque d'imagination des soupçonneux. Ils se contentent de nous resservir une théorie réchauffée, alors qu'il y avait pourtant matière à se montrer un peu plus créatif.

Essayons plutôt: en réalité, ce sont Elon Musk, Jeff Bezos, Mark Zuckerberg et Donald Trump qui ont embarqué dans la fusée, direction la face cachée de la Lune. De là, ils s'apprêtent à filer vers Mars pour goûter à une vie éternelle dans une cité secrète, pendant que leurs avatars continuent de foutre un sacré bordel sur Terre.

Mais ce dernier point, hélas, n'a rien d'une fable.

SUDOKU DIFFICULTÉ 3/4 - N° 4537

Complétez la grille en utilisant les chiffres de 1 à 9. Ils doivent obligatoirement figurer une seule fois dans chaque ligne, chaque colonne et chaque carré de 3x3. Solution dans la prochaine édition d'«ArcInfo».

7		9			4		6	
3	6		9					7
4								
	8				1	9		
		4		8		2		
		2	4					3
								6
1					7		5	9
	3		6			7		1

Solutions de la grille N° 4536

4	6	1	5	9	3	7	2	8
7	2	3	8	4	1	6	5	9
8	9	5	2	6	7	3	1	4
5	7	9	3	1	8	4	6	2
3	8	2	4	5	6	1	9	7
1	4	6	7	2	9	5	8	3
2	1	4	9	3	5	8	7	6
9	5	7	6	8	4	2	3	1
6	3	8	1	7	2	9	4	5



Hes·so VALAIS WALLIS
Haute Ecole de Gestion

Grille proposée par la filière Informatique de gestion

MOTS CROISÉS

N° 1920

HORIZONTALEMENT: I. Moitié-moitié. II. Insuffisance d'irrigation. Domaine public. III. Indépendance d'esprit. IV. Pour le Saint-Père. Populations tribales de l'Inde. V. Sauvage. VI. Nourrice de Dionysos. Genre principal des peignes. VII. Fête bruyante. Homme misérable. VIII. Distractif. Turquie. IX. Belle tranche. Possessif. Circule à Sofia. X. Spécule par l'esprit.

VERTICALEMENT: A. Digne représentant du Nouveau Cinéma Allemand. B. Noble castillane. Couleur sombre. C. Armature métallique. Rabot de menuisier. D. Séparation stylistique. Béryllium. E. Côté féminin. Graminée. F. Manœuvre de tromperie. Principe transcendant. G. Gymnastique chinoise. H. Palmipède des mers tropicales. Mesure chinoise. I. Entre amis. Mises en éveil. J. Île de Vendée. Tape sur le système.

	A	B	C	D	E	F	G	H	I	J
I										
II										
III										
IV										
V										
VI										
VII										
VIII										
IX										
X										

SOLUTIONS DU N° 1919

HORIZONTALEMENT: I. MADAGASCAR. II. ENTRELARDÉ. III. CS. ANIME. IV. RÉSIDA. ÉPI. V. CRASH. HL. VI. ACIER. ÉTAI. VII. NOÉ. MARINE. VIII. TU. GESSNER. IX. ÉTAL. TÉTRA. X. SÉCURISÉES.

VERTICALEMENT: A. MÉCRÉANTES. B. ANSE. COUTE. C. DT. SCIE. AC. D. ARAIRE. GLU. E. GENDARME. F. ALIAS. ASTI. G. SAM. HERSES. H. CRÉE. TINTE. I. AD. PHANÈRE. J. RÉSILIERAS.

PUBLICITÉ

DINO-ZOO
JURASSIQUE PÂQUES

Chasse aux œufs!
du 4 au 19/04

Etalans - France
www.dino-zoo.com

IMPRESSUM

Éditeur: SNP Société Neuchâteloise de Presse SA, Av. du Vignoble 3, 2000 Neuchâtel.

Directeur général et éditeur: Jacques Matthey.

Contact: contacts.arcinfo.ch / Tél. +41 32 723 53 00

Rédactrice en chef: Françoise Kuenzi

Pour contacter la rédaction, rendez-vous sur redaction.arcinfo.ch