

TOURISME LA SNCF VEUT FAIRE DÉCOUVRIR «LES CANTONS DE NEUFCHÂTEL» P5

BASKETBALL DAVID VUCKOVIC ET UNION NEUCHÂTEL VEULENT CONFIRMER P13

PAS DE SUISSE À 10 MILLIONS UNE INITIATIVE QUI PEUT LEURRER LES SONDEURS P17



MARDI
21 AVRIL 2026
WWW.ARCINFO.CH

NO 91/CHF 3.70/€ 3.70 /
J.A. - 2000 NEUCHÂTEL

ARCINFO

À 1000 M
^ 11° ^ 1° ☀️
EN PLAINE
^ 16° ^ 6° ☀️

ÉDITÉ À NEUCHÂTEL. NÉ EN 2018 DE LA RÉUNION DES QUOTIDIENS L'IMPARTIAL ET L'EXPRESS.

POUVOIR D'ACHAT

QUAND LES FAMILLES PARLENT FRANCS



Comment les familles neuchâteloises gèrent-elles leur budget? Quelles sont leurs priorités, leurs sacrifices? Et comment parlent-elles d'argent avec les enfants? Réponses dans notre sondage, dans le cadre de notre série «Familles et argent». P2-3



BOUDRY

TRANSITION À LA CAVE DES COTEAUX

La Cave des Coteaux, à Boudry, est le plus grand encavage du canton de Neuchâtel. Propriété de ses vigneron, cette coopérative changera de directeur le 1er mai. En poste depuis 31 ans, Pierre-Alain Jeannot cédera son poste au Breton Guillaume Godet (photo). L'autre transition est le passage au bio, dès 2027 à la vigne. P5

FLÉCHETTES UN «SPORT ADDICTIF» QUI TROUVE MIEUX SA CIBLE

La pratique des fléchettes connaît un regain d'intérêt dans le canton de Neuchâtel. De nouveaux adeptes s'intéressent à ce sport, comme nous l'avons constaté ce week-end. P11



ÉTATS-UNIS UNE LOI QUI MET EN PÉRIL LE DROIT DE VOTE DES MINORITÉS

Le Save America Act, voulu par Donald Trump et débattu au Sénat, exige une preuve de citoyenneté américaine pour voter. Un cauchemar potentiel pour les divorcées ou les personnes trans. P15



MUSÉUM DE NEUCHÂTEL

LE DÉMÉNAGEMENT DES COLLECTIONS EN BD

Depuis fin 2025, le million d'objets constituant les collections du Muséum d'histoire naturelle de Neuchâtel a trouvé refuge à Serrières, dans le nouveau pôle muséal souterrain.

La dessinatrice Marie-Morgane Adatte a documenté ce chantier titanesque dans une bande dessinée. P4





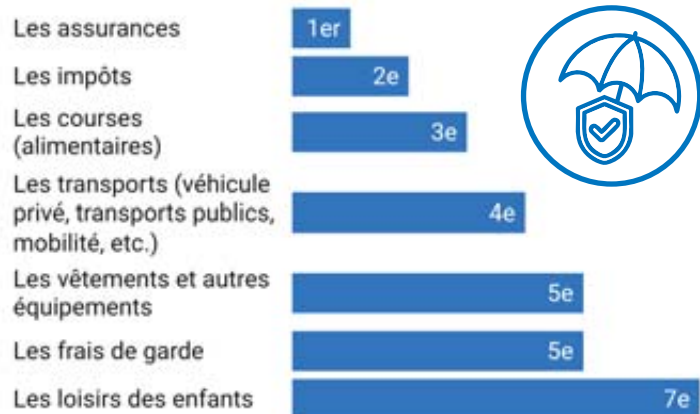
6/10 Coût de la naissance, argent de poche, pensions alimentaires, héritages... Notre série «Familles et argent» explore ces réalités et les façons dont les familles de notre région jonglent avec les dépenses, les aides et les imprévus. Retrouvez, un mardi sur deux, des témoignages, des enquêtes et des décryptages.

Comment les familles gèrent leur budget

Plus de 450 personnes ont répondu à notre questionnaire sur la gestion financière de leur ménage familial. Priorités, choix, sacrifices, stratégies, éducation... Voici un condensé de leurs réponses.

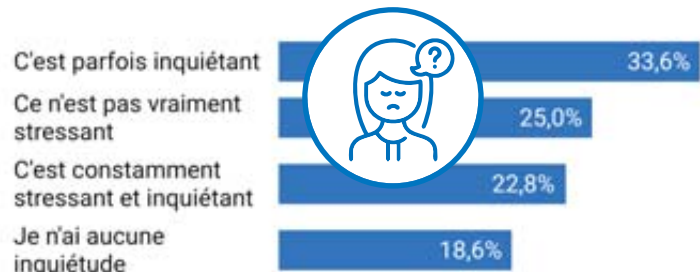
TEXTES **SERVAN PECA** / INFOGRAPHIES **FRANÇOIS ALLANOU**

1 HORMIS LE LOGEMENT, CLASSEZ VOS DÉPENSES MENSUELLES (DU + AU -)



Les assurances, loin devant les impôts. Voilà les dépenses les plus conséquentes pour les familles interrogées. Dans les commentaires qu'elles ont laissés, c'est aussi ce qui ressort le plus souvent. «Le prix des assurances est une honteuse supercherie», s'énerve notamment Rais, un habitant de Laténa. «Une famille avec trois enfants paie 1610 francs de primes maladie, c'est une aberration», se désole Fabio, de Cortaillod. Dans le classement des dépenses, viennent ensuite les courses alimentaires, les transports ou encore les frais de garde. En dernière position, les loisirs des enfants.

2 DANS QUEL ÉTAT D'ESPRIT GÉREZ-VOUS LE BUDGET MENSUEL POUR VOTRE FAMILLE?

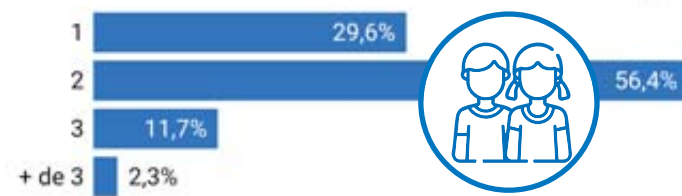


A cette question, les réponses sont partagées. Mais il y a tout de même 23% des sondés qui sont constamment stressés et inquiets par la gestion du budget familial. «Il faut toujours surveiller pour ne pas se mettre dans le rouge», souligne par exemple Daniela, de La Chaux-de-Fonds. «La majorité de mon salaire sert à couvrir les charges», constate Marie, de Neuchâtel. «Je passe mon temps à compter au franc près.» «On a l'impression de travailler et de ne pas pouvoir profiter de la vie, de ses enfants et de ses parents âgés», déplore le dénommé B, un autre habitant de la capitale cantonale. Les autres chiffres: 33% des personnes sont «parfois inquiètes», 25% trouvent l'exercice «pas vraiment stressant» et il ne génère aucune inquiétude pour 19% des sondés. Parmi ces derniers, il y a Julien, de Colombier. «J'utilise un logiciel. Depuis, je me sens plus en contrôle et apte à prendre des décisions justes.» Ou Camille, de La Chaux-de-Fonds, qui n'établit pas de budget. «Nous ne sommes pas dépensiers et nos revenus sont suffisants pour ne pas devoir compter chaque dépense quotidienne.»

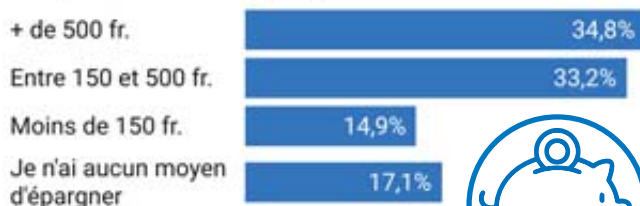
PROFIL DES SONDES

Age moyen: **42 ans** (de 23 à 89 ans)
Locataires: **45%** / propriétaires: **55%**

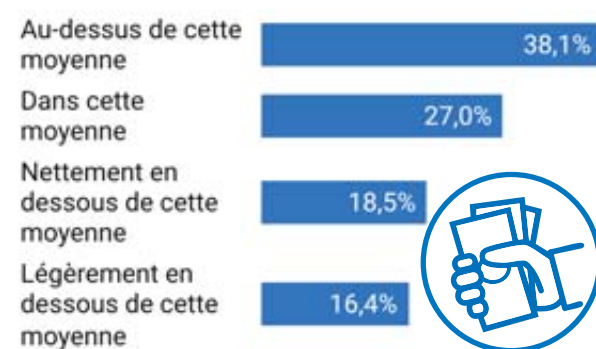
Nombre d'enfants dans le ménage



Capacité d'épargne mensuelle



Par rapport au revenu disponible moyen (revenu brut - charges obligatoires) de 7186 francs. Où se situe le vôtre?



Plus de 80% des personnes ayant répondu à notre sondage parlent ponctuellement ou régulièrement d'argent avec leurs enfants (image prétexte). FREEPIK

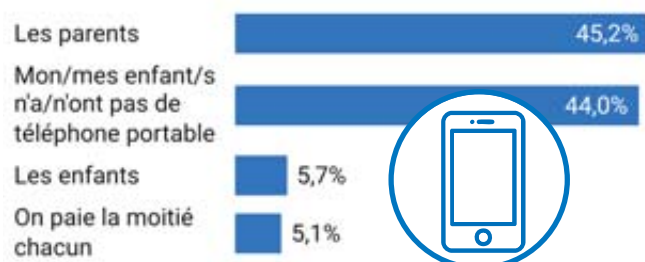
3 VOTRE BUDGET DU MOIS EST SERRÉ ET VOUS DEVEZ RENONCER À UNE DÉPENSE. LAQUELLE?



«Le logement et la voiture ont été les priorités lors de l'arrivée du premier enfant», raconte David, du Locle. C'est ce que montre notre sondage: 30% des sondés ont dû prendre un logement plus grand, après l'arrivée d'enfants. La taille de la voiture récolte, elle, 17% des réponses. Elles et ils sont 29% à avoir renoncé à des loisirs ou à des voyages. «Les loisirs des enfants passent avant les nôtres», nuance Laure, habitante de La Chaux-de-Fonds.

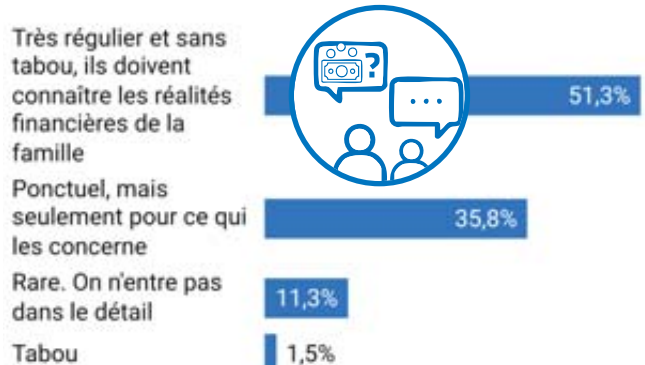
Ils sont 23% à ne pas avoir pris de mesures particulières. «Nous étions déjà propriétaires, le loyer était donc stabilisé et n'a pas plus pesé avec l'arrivée de nos enfants», glisse Myriam, de Fontaines. «Par contre, l'explosion des coûts de l'assurance maladie pour la famille, les augmentations d'impôts prévues et le passage à des classes financières supérieures pour les loisirs de nos enfants nous freinent dans les dépenses annexes.» Si, pour des raisons financières, ils devaient renoncer à un voyage, nos sondés bifferaient d'abord les vacances de ski et les courts séjours en Europe (70% au total). Seulement 12% sont prêts à renoncer aux vacances d'été. Et 18%, aujourd'hui déjà, ne partent pas en voyage. Hors vacances, c'est d'abord la sortie au resto (50%) qui passe à l'as, si le budget familial ne le permet pas. Viennent ensuite le report d'une facture (17%) et le cinéma (14%). Quelque 18% des sondés affirment que leur «budget n'est jamais serré». Cela concerne 24% des propriétaires et 11% des locataires.

4 QUI PAIE LA FACTURE DE TÉLÉPHONE PORTABLE DES ENFANTS?



Ici, 44% des sondés ne sont pas concernés: leurs enfants n'ont pas (encore?) de téléphone portable. Pour les autres, les réponses sont assez nettes: 45% honorent eux-mêmes cette facture. Mais «mon fils paie lui-même son abonnement à YouTube Music et a payé la moitié de son téléphone, qu'il a racheté à un ami qui changeait de modèle», précise Marie, de Neuchâtel. Ils sont 5% à partager la note en deux, entre parents et enfants. Et 5% à laisser les enfants payer eux-mêmes.

6 PARLER DE VOTRE BUDGET ET D'ARGENT AVEC LES ENFANTS, C'EST:



On considère volontiers que l'évocation de son salaire, de ses factures ou de ses tracas financiers en général, est un sujet tabou.

Mais du point de vue des répondants à notre sondage, ce n'est pas le cas. Plus de la moitié d'entre eux parlent régulièrement des réalités budgétaires familiales avec leurs enfants. Et 36% le font de manière plus ciblée et plus ponctuelle.

«Les enfants ne se rendent pas encore compte des charges qui existent pour une famille», lance Sonia, de La Chaux-de-Fonds.

«Sans que cela ne les stresse, il est bon de les informer des coûts de la vie», ajoute Jocelyne, habitante de Montmollin. Ils ne sont que 1,5% à trouver le sujet tabou. Mais les sondés et sondées sont par ailleurs nombreux à préciser que c'est une question d'âge, que leur progéniture est trop jeune.

Cela semble être surtout une question de temps. «Cela ne nous concerne pas encore», explique Héléne, de Neuchâtel. «Mais je voudrais que mes enfants comprennent la valeur de l'argent, donc je serais plutôt du genre à tout partager, dans la limite du nécessaire.»

Camille, de La Chaux-de-Fonds, souligne de son côté une différence culturelle sur le sujet. «Il y a une différence dans le couple sur cet aspect. Je n'ai aucun tabou, alors que mon mari vient d'une famille où on ne parle pas d'argent.»

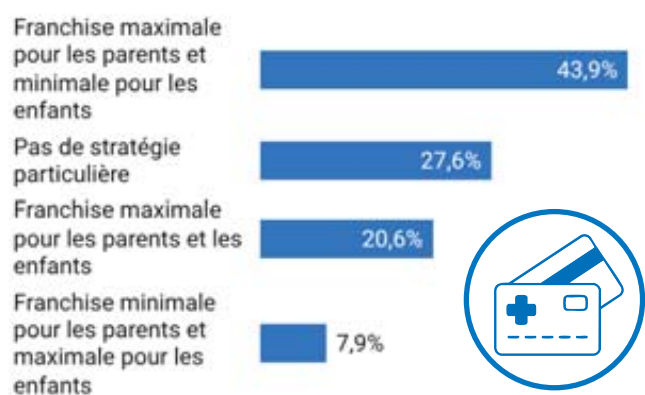
5 VOTRE ENFANT AIMERAIT UNE PAIRE DE BASKETS, UNE CONSOLE DE JEUX OU UN AUTRE ÉQUIPEMENT QUI COÛTE PLUSIEURS CENTAINES DE FRANCS. QUE RÉPONDEZ-VOUS?



Partager les frais: 42% des personnes sondées font 'moit-moit' avec leur enfant, si ce dernier veut s'offrir une paire de pompes à la mode, une console de jeux ou un autre équipement de plusieurs centaines de francs. Un quart des gens l'invitent à piocher dans ses économies, 21% lui opposent un «non» ferme et 11% sont prêts à ouvrir leur porte-monnaie. Mais de nombreux répondants veulent nuancer, et distinguer le type d'achat. «Les baskets, c'est hors de question alors qu'ils changent de peintures deux fois par an», explique par exemple Ryan, de La Chaux-de-Fonds.

«La console, c'est un achat familial et non personnel.» «Cela dépend si c'est une nécessité, ou si c'est par envie mais qu'il a déjà ce qu'il lui faut», ajoute Gaëlle, de Chaumont. Ils et elles sont plusieurs à signaler que les anniversaires et Noël sont des bonnes occasions pour ce genre de dépenses. Et qu'il faut donc apprendre aux enfants à savoir attendre, et à réfléchir à deux fois avant de céder à l'achat compulsif. A ce sujet, Laure, de Neuchâtel, a trouvé la parade: «Je paie les baskets, mon enfant paie le coût de la marque.»

7 QUELLE STRATÉGIE D'ÉCONOMIE D'ARGENT POUR L'ASSURANCE MALADIE?



Le poids lourd des dépenses obligatoires d'une famille mérite bien l'élaboration d'une stratégie et 44% des répondants ont opté pour l'approche la plus couramment utilisée: une franchise maximale pour l'assurance maladie des parents, histoire de réduire les factures mensuelles, et une franchise minimale pour les enfants (ils en sont exonérés jusqu'à 18 ans) pour que leur suivi médical soit moins douloureux financièrement. Sans que cela ne soit lié à leur capacité financière, 28% de nos sondés n'adoptent pas de stratégie particulière.

Un canton devenu «family friendly»?

S'il y a bien une catégorie de population pour laquelle le canton de Neuchâtel a fourni des efforts pour se débarrasser de son étiquette d'enfer fiscal, c'est celle des familles.

Depuis 2011, les mesures en leur faveur se sont multipliées: hormis des baisses du barème d'imposition, qui concernent tous les contribuables, les familles ont pu déduire intégralement les frais de crèche (dès 2013). Elles ont bénéficié d'un rabais d'impôt de 200 francs par enfant (dès 2014). Et depuis 2015, les déductions forfaitaires pour enfants ont été augmentées.

En tenant aussi compte d'autres mesures (sur la valeur locative en 2020 et sur l'imposition des couples mariés en 2021, par exemple), le Canton a réalisé un comparatif. En 2011, une famille type – deux jeunes enfants, des taux d'activité de 80%, un revenu imposable de 100 000 francs, un appartement de 500 000 francs – payait 11 900 francs d'impôts par an. En 2021, 8100 francs.

Et les primes?

Ces mesures sont à saluer, souligne Antoine de Montmollin, président du groupe socialiste au Grand Conseil.

«Mais d'autres dépenses pèsent davantage sur les familles que les impôts: les primes d'assurance maladie et le logement, des postes terriblement déterminants pour le pouvoir d'achat, alors que les salaires réels (réduits en tenant compte de l'inflation) n'augmentent presque pas.»

«Les déductions pour les frais de garde donnent de bonnes incitations. Mais pour un ménage à bas revenus, la différence d'impôts n'est pas si importante.»

Les subsides pour les primes maladie devraient encore augmenter, estime le député. «Le Canton a une politique de distribution assez restreinte par rapport à d'autres. Il faudrait élargir les critères d'éligibilité, toucher davantage la classe moyenne.»

Le soutien de l'Etat face à la hausse des primes, qui plus est pour les familles avec enfants, «ne découle plus seulement d'une politique sociale pour les plus précaires. On est entré dans une lutte pour le maintien du pouvoir d'achat et du niveau de vie», analyse Antoine de Montmollin.

D'autres mesures à venir

La question des primes va rester d'actualité, puisque deux initiatives cantonales ont été lancées. L'une, du PS, pour limiter les primes à 10% du revenu. L'autre, du PLR, pour augmenter les déductions fiscales pour l'assurance maladie. Si elles étaient mises en œuvre, ces propositions, ajoutées à d'autres sur la fiscalité et les successions, priveraient les collectivités d'environ 110 millions de francs par an, calcule le Conseil d'Etat. Alors que des exercices moins prospères se profilent, «un tel montant ne serait pas supportable pour les finances publiques», prévient-il dans son rapport «Pouvoir d'achat», en 2025.

Le Conseil d'Etat y liste des contre-propositions (qui coûteraient presque deux fois moins), dont un nouvel élargissement des versements de subsides maladie, qui permettrait à 26% de la population de toucher des aides, contre 21% aujourd'hui.

La concurrence des Cantons voisins

Est aussi évoquée la volonté de maintenir les deux baisses fiscales décidées en 2024 et 2025. Des efforts nécessaires, car les Cantons romands et/ou voisins ont eux aussi entrepris des réformes. «Même s'il s'est régulièrement allégé au cours de la décennie écoulée, le niveau de la fiscalité neuchâteloise reste élevé», concède le gouvernement.

**HYPOPRIMO
DONNE VIE
À VOTRE
PROJET**

bcn.ch/ph

0%
d'intérêts
pendant 1 an*

BCN

*Offre soumise à conditions

Une plongée dans le très secret pôle muséal

NEUCHÂTEL Depuis fin 2025, les collections du Muséum d'histoire naturelle sont à l'abri dans le nouveau pôle muséal souterrain à Serrières. Marie-Morgane Adatte a tiré une BD de ce grand déménagement.

PAR NICOLAS HEINIGER



La dessinatrice neuchâteloise Marie-Morgane Adatte pose avec sa BD dans le nouveau pôle muséal de la ville, à Serrières. DAVID MARCHON

Accrochées au mur d'un blanc immaculé qui nous fait face, une demi-douzaine de têtes d'antilopes aux cornes aussi longues qu'acérées semblent nous fixer. Nous sommes quelque part sous l'immense complexe de Tivoli, à Serrières, dans le nouveau pôle muséal destiné à abriter les collections des quatre musées de la ville de Neuchâtel: le Musée d'art et d'histoire, le Musée d'ethnographie, le Jardin botanique et le Muséum d'histoire naturelle.

Un lieu gigantesque

C'est à l'invitation de ce dernier que des représentants des médias se sont retrouvés, hier, dans ce lieu gigantesque (3000 m² au total) et relativement secret: pour des questions de sécurité, nous n'en dévoilerons pas l'emplacement exact. Disons tout de

même que pour y accéder, nous avons emprunté un monte-charge de la taille d'une chambre d'hôtel, dans lequel on pouvait lire: «5000 kg / 66 personnes». Excusez du peu... Le Muséum a commencé à déménager ses collections en été 2024 et a achevé cette titanesque opération à la fin de l'année dernière. Sur demande de l'institution, la dessinatrice neuchâteloise Mariemo, Marie-Morgane Adatte au civil, a tiré de ce chantier hors normes une bande dessinée, «Collections bestiales», qui sera vernie le 23 avril.

Conteneur frigorifique

«D'habitude, pour mes BD, je fais de longs voyages en bateau. Là, c'est plus local, mais j'ai procédé de la même manière», explique l'artiste, qui avait consacré une BD documentaire au navire de sauvetage de migrants Ocean Viking. Dans «Collections bestiales»,

on suit une mouette curieuse qui observe la fébrile activité régnant dans le musée. On apprend notamment comment certains animaux naturalisés ont été protégés par des châssis en bois réalisés sur mesure, puis placés dans un conteneur frigorifique pour neutraliser les insectes nuisibles à leur conservation, avant d'être emmenés dans leur nouvelle demeure.

«Quand j'étais petite, je dessinais beaucoup d'animaux, mais j'avais arrêté parce que ça faisait trop enfant. Là, j'ai pu m'y remettre», sourit Marie-Morgane Adatte. Qui reconnaît que la collection de géologie, constituée notamment de fossiles, ainsi que de roches diverses, lui a donné davantage de fil à retordre.

Aucun élément perdu ou endommagé

Les précautions prises ont payé. Aucun des 5000 verté-

Procédure en cours

En 2020, le Conseil général acceptait un crédit de 5,5 millions de francs (une rallonge de 2,5 millions sera ensuite nécessaire) pour l'édification de ce grand pôle muséal à Serrières, permettant de stocker les collections des quatre musées de la ville. Mais le chantier a pris du retard à la suite d'oppositions et de divers problèmes. «Depuis 2024, une procédure est en cours entre la Ville, locataire, et le promoteur Quadro Bau. Celle-ci porte sur les défauts en lien avec les locaux loués et différents points de litige», nous indique le porte-parole de la Ville, Emmanuel Gehrig. Qui n'en dira pas plus en raison de la procédure en cours.

brés, 15 000 oiseaux, 500 000 insectes et autres arthropodes, ni aucun élément de la collection des sciences de la terre ou des archives (un million d'objets au total) n'a été endommagé ou perdu durant le déménagement. Reste maintenant à terminer l'immense travail d'inventaire, pour les pièces les plus précieuses, mais aussi pour certains objets insolites retrouvés au musée, comme le raconte la conservatrice Pauline de Montmollin, responsable des archives: «On a retrouvé un objet métallique étrange que j'avais d'abord pris pour une sculpture de chat, et qui s'est avéré être une représentation des parties génitales d'un insecte...»

Mariemo, «Collections bestiales», éd. Hélice hélas. Vernissage le 23 avril à 18h au Muséum d'histoire naturelle de Neuchâtel; dédicaces chez Payot Neuchâtel le 25 avril de 14h à 16h.

Bienvenue dans la jungle de Carnavallon



Quelques animaux verra-t-on dans la jungle de Carnavallon? Y aura-t-il des dinosaures, comme en 2025? ARCHIVES DAVID MARCHON

FLEURIER

Le carnaval du Val-de-Travers s'ouvre ce vendredi, pour trois jours.

Ce samedi, on saura qui sont les véritables rois et reines de la jungle. Pour son édition 2026, Carnavallon vous emmène sous la canopée, entre les lianes, bref, dans la jungle. Depuis 19h ce vendredi, la patinoire de Fleurier vivra au rythme de la fête. Une première soirée lancée par les concerts des sept guggenmusik invités se muera ensuite en soirée vintage, animée par Steve, de la radio RTN. Le samedi commencera par une course de... brouettes. En duo, celle-ci démarrera à 11h, toujours à la patinoire. La fête se déplacera dans les rues à 15h, pour le cortège des enfants. Retour à Belleruche pour la disco réservée aux

plus jeunes (à 16h30). La soirée carnavalesque, avec les DJ Raph Claw, Rino, Kurios, Planplan et Vall'on aux platines, verra l'élection du roi et de la reine de la jungle.

Ouverte dès 11h, avec un stand sur la place du marché, la journée du dimanche accueillera surtout le grand cortège à 15h, avant une dernière soirée de fête.

En mode cashless

Particularité cette année, la manifestation se tiendra en mode cashless. Les paiements se feront uniquement à l'aide d'un bracelet, qui pourra être rechargé à plusieurs stands, par carte ou via Twint.

Le Somnambus ramènera les fêtards chez eux en fin de soirée, vendredi et samedi. A noter la présence de l'équipe du Corbak festival, à La Chaux-du-Milieu, invitée d'honneur de la manifestation. MAH

Quelle Europe pour les jeunes?

NEUCHÂTEL

Du 27 avril au 10 mai, la ville vivra au rythme des Journées de l'Europe, consacrées cette année à la jeunesse.

«Cette édition met en lumière les aspirations et les engagements des jeunes face à l'Europe d'aujourd'hui et de demain.» Entre le 27 avril et le 10 mai, la ville de Neuchâtel accueillera les Journées de l'Europe 2026.

Au programme, des événements gratuits, autour du thème: «Quelle Europe pour les jeunes?» Cette édition «questionnera la place que l'Europe fait aux jeunes, mais aussi la manière dont les jeunes se saisissent – ou non – de l'Europe: leurs pratiques culturelles et numériques, leurs mobilités, leurs luttes, leur rapport à la démocratie, à l'environnement ou à l'égalité», écrit la

Ville de Neuchâtel dans un communiqué diffusé hier.

Parmi les conférences, expositions, concerts et projections prévus, notons la tenue, le mercredi 29 avril, d'un café scientifique à l'Université de Neuchâtel, intitulé «L'Europe fait-elle rêver les jeunes?». L'autrice française Salomé Saqué, particulièrement suivie par les jeunes générations, participera aux échanges aux côtés notamment de l'écrivain François Chérix et d'Emile Blant, président du Grand Conseil.

Le samedi 9 mai, à l'Académie de Meuron, le public pourra entendre les conclusions d'un mini-sommet européen de la jeunesse réunissant des représentants des parlements des jeunes des «Neuchâtel du Monde» et de ses villes jumelées. La soirée se poursuivra à l'Interlope avec un DJ set réunissant de jeunes artistes de Neuchâtel et de Besançon. DMZ

Le programme est disponible sur neuchatelville.ch/europe

PUBLICITÉ

VINOOTHÈQUE DE LA CHARRIÈRE

... et si vous donniez
à votre cave
le goût de l'exceptionnel?...

GRANDE VENTE «À QUAI» DE PRINTEMPS

Directement de nos entrepôts à La Chaux-de-Fonds,
Rue de la Charrière 84

Plus de 30'000 bouteilles avec un rabais jusqu'à 30%
sur près de 70 variétés de Grands Vins, en dégustation libre

Jeudi 23 avril de 16h à 20h
Vendredi 24 avril de 10h à 19h
Samedi 25 avril de 9h à 17h

La liste complète des vins est disponible sur notre site internet
et dans nos magasins

WWW.VINOTHEQUE-CHARRIERE.CH

NEUCHÂTEL

Tunnels fermés et bouchons

Jour de rentrée compliqué pour les automobilistes, hier. Les tunnels sous la ville de Neuchâtel ont été fermés entre la Maladière et Serrières, en direction de Lausanne, vers 7h. En cause, un véhicule en panne. Selon RTN, de la fumée s'échappait de la voiture. La chaussée a pu rouvrir vers 8h30. Des bouchons se sont formés jusqu'à Thielle. DMZ

Un Breton dirigera la Cave des Coteaux

BOUDRY Alors que le marché du vin est en crise, la cave a investi plus d'un million de francs dans son outil de production. Un beau tremplin pour le nouveau directeur, Guillaume Godet, qui succède à Pierre-Alain Jeannet.

PAR FRÉDÉRIC MÉRAT



Pierre-Alain Jeannet, à droite, et Guillaume Godet, son successeur à la direction de la Cave des Coteaux, à Boudry. MURIEL ANTILLE

La Cave des Coteaux, à Boudry, n'est pas le plus médiatisé des encavages neuchâtelois. C'est pourtant le plus grand. Cette coopérative, qui appartient à ses vignerons, changera de directeur le 1er mai.

En poste depuis 31 ans, Pierre-Alain Jeannet sera remplacé par Guillaume Godet, qui a déjà repris, à la même adresse, la gestion des Caves Châtenay-Bouvier, une société anonyme. Nous les avons rencontrés dans un contexte de baisse générale de consommation de vin.

La profession vit en effet une période tourmentée. «La géopolitique mondiale plombe le moral et la confiance des consommateurs», constate Pierre-Alain Jeannet. «J'aurais aimé quitter le navire à un meilleur moment. Mais je suis dans ma 65e année. Il est temps pour la cave de vivre l'aventure autrement.»

Un directeur parti d'un apprentissage

Cet enfant de Noiraigue aura vu du pays. Il présidait les coopératives vitivinicoles suisses et fut membre de l'Interprofes-

sion des vins suisses, à Berne, du comité de pilotage de l'Observatoire du marché du vin suisse et du conseil de fondation du Contrôle suisse du commerce des vins.

Après le gymnase, tout avait commencé par un apprentissage de commerce. C'était chez Amann, à Neuchâtel, qui était alors le deuxième importateur de vins en Suisse. A Boudry, Pierre-Alain Jeannet s'appête à quitter son «petit paradis. On doit cette architecture originale, inspirée de la ferme neuchâteloise, à Robert Monnier.»

«Avant de passer le témoin à mon successeur, je tenais à donner à notre encavage les moyens de poursuivre sa quête d'excellence. L'année passée, nous avons investi plus d'un million de francs. Nous avons refait l'entier de la cuverie.»

Un successeur venu du champagne...

Pour le remplacer, Pierre-Alain Jeannet cherchait «quelqu'un qui vienne du marketing et qui ait le toupet de repenser notre fonctionnement». Il a trouvé Guillaume Godet, qu'il a fait monter à bord l'été dernier déjà.

Grande distribution et œil-de-perdrix

Si la création des Caves Châtenay-Bouvier remonte à 1796, la Cave des Coteaux a été créée en 1949 à Cortaillod. L'une et l'autre transforment le raisin cultivé par 60 vignerons, installés surtout à Bevaix, Boudry, Cortaillod et Bôle. Les deux caves achètent le raisin produit sur 65 hectares. De plus, elles exploitent dix hectares, dont quatre en location.

Près de la moitié des vins sont vendus à la grande distribution. Le reste est acheté par des particuliers, des restaurateurs ou des revendeurs spécialisés. Alors que certains critiquent le commerce en grande surface, Pierre-Alain Jeannet n'a aucun reproche à formuler à son principal client. «C'est véritablement un partenaire. Cela n'a rien à voir avec ce que vivent nos collègues français. Mais il est sûr que si Coop fait 10% de ventes en moins, nous en faisons autant.»

«Notre produit phare, l'œil-de-perdrix, s'est moins bien vendu en 2024, car il n'y a pas eu d'été.» Face à une baisse du chiffre d'affaires et pour éviter l'excédent de stock, «nous n'avons pratiquement pas acheté de raisin en dehors de nos besoins l'an dernier et nous n'en achèterons probablement pas cette année».

«Même si j'ai un nom qui sonne d'ici, je suis Breton», glisse l'homme de 38 ans, arrivé dans la région il y a quinze ans. «J'ai un master en marketing et communication. Mais j'ai toujours voulu travailler dans le vin.»

«Après des stages en France et à l'étranger, j'ai commencé dans le champagne. Le groupe LVMH m'a permis de rejoindre une marque horlogère, à La Chaux-de-Fonds. Puis, je suis passé chez Richemont, à la Vallée de Joux.»

... et acquis aux vins suisses

«J'ai ensuite importé des vins suisses et étrangers, avant de me spécialiser dans les premiers», raconte Guillaume Godet. Ce dernier ouvre alors la boutique Dada, au centre-ville de Neuchâtel.

Il reprend, en parallèle, l'exploitation du café de la Villa Perret, dans le quartier de Monruz, où se tiennent trois éditions d'un festival dédié aux vins suisses. Ces différentes activités occuperont Guillaume Godet durant neuf ans.

Le succès de son festival, comme celui d'autres événements dédiés aux vins dans la

région, a de quoi rendre optimiste le Neuchâtelois d'adoption. «Je vois des opportunités dans cette période de crise, notamment en développant l'événementiel.»

Du bio en vue

«Les vins de la Cave des Coteaux ont un excellent rapport qualité prix. Ils sont accessibles et populaires, que ce soit dans la grande distribution ou des manifestations locales. Mais leur qualité peut encore être mieux reconnue.»

«Nous souffrons quelque peu de l'image des caves coopératives françaises où l'on vient remplir son bidon», relève Pierre-Alain Jeannet. «Aucune autre cave de la région n'a pourtant décroché autant de récompenses que nous au Grand Prix du vin suisse.» Guillaume Godet veut aussi améliorer la notoriété des Caves Châtenay-Bouvier, avec une montée en gamme. «Nous avons la chance d'avoir deux entités complémentaires.»

L'un des autres chantiers sera de prendre le virage du bio. «Nous commençons notre transition, avec pour objectif de l'atteindre en 2027 à la vigne.»

LA CHAUX-DE-FONDS

Jazz gratuit à la Villa Numa

Reprise de saison pour les Mardis Jazz, ce soir (20h30) à la Villa Numa, à La Chaux-de-Fonds (entrée libre, collecte), avec le saxophoniste Yann Altermath, réputé pour mettre le feu avec sa technique et son phrasé exceptionnels. Son groove dessert autant le jazz, le funk, que la soul ou la pop. Sa capacité à naviguer entre les styles lui a valu d'enregistrer et de participer à différentes tournées avec des figures incontournables, notamment Lee «Scratch» Perry ainsi que Aloan, Stevans, Polar ou encore Marc Aymon. Un échange musical avec le fidèle Sébastien Gross à la contrebasse et Yannick Oppliger à la batterie. **SYB**

Neufchatel? La SNCF nous fait voyager dans le temps

Trouvés à la gare de Morteau, des dépliants rebaptisent le chef-lieu du canton. Une appellation oubliée depuis la moitié du 18e siècle.

«Voilà comment la SNCF considère la ville suisse amie de Besançon... dont le jumelage date de 51 ans! Trop peu pour enregistrer l'orthographe de la ville...», a constaté, goguenard, un lecteur d'ArcInfo en découvrant un dépliant promotionnel à la gare de Morteau. On peut y lire «Voyagez en transfrontalier vers les cantons de Neufchatel avec le site TER Bourgogne-Franche-Comté».

La mention «Neufchâtel» figure aussi sur la carte. Si elle avait cours au 17e et au 18e siècles –

dérivée de Novum Castellum en l'an 1000, puis de Neufchastel utilisé au Moyen Age –, cette orthographe a disparu définitivement vers le milieu du 18e siècle pour adopter l'appellation «Neuchâtel».

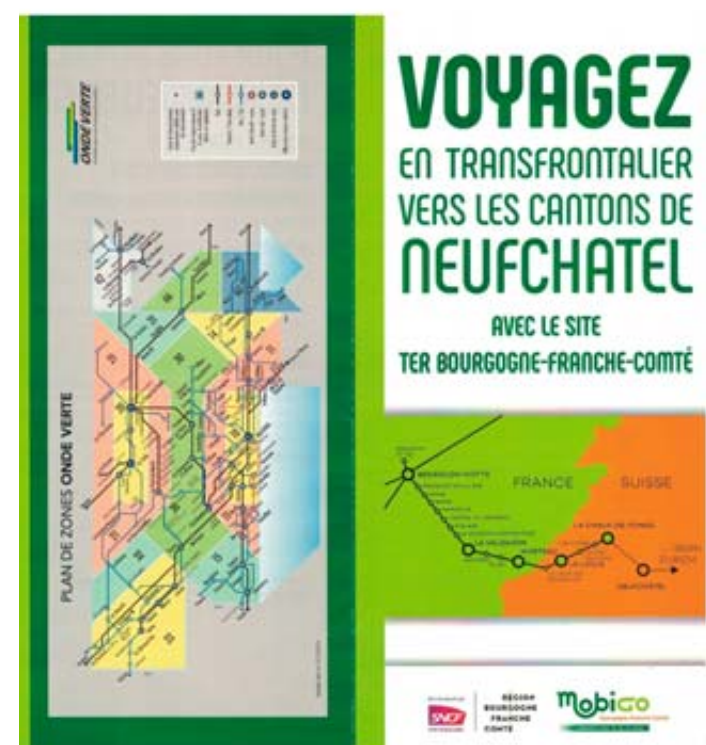
TransN pas informé

Le plan Onde Verte figurant sur le dépliant laisse penser qu'il a été créé en collaboration avec TransN, mais il n'en est rien. «Il a été utilisé sans en faire la demande à TransN ou Onde verte. Mes collègues l'ont

découvert grâce à vous, tout comme moi», confie Aline Odot, responsable communication de TransN.

La SNCF n'a pas répondu à nos sollicitations, mais on sait que des erreurs surviennent ponctuellement dans les contenus publicitaires qu'elle délègue quasi intégralement à des prestataires externes.

En 2018, une campagne nationale pour des billets à bas prix faisait ainsi mention de la ville de «Dunquerque» au lieu de Dunkerque. **SYB**



Le plan Onde verte a été repris sur cette publicité pour la SNCF sans avertir TransN. **SP**

Des barrières en métal pour protéger les cygnes

AUVERNIER Alertée par une association, la Commune de Milvignes a accepté de protéger le nid construit près de l'étang du port.

PAR ESTELLE LIECHTI

Une petite gouille formée par le lac de Neuchâtel, située à deux pas du port d'Auvernier. C'est l'endroit qu'a choisi un couple de cygnes pour y installer son nid.

Malheureusement, la zone est très passante, d'autant plus avec l'arrivée des beaux jours. «Les gens ont l'habitude d'organiser des pique-niques en famille ou entre amis sur la bande herbeuse qui jouxte l'étang. D'autres y promènent leur chien, et certains ne le tiennent pas en laisse, malgré l'interdiction en vigueur», constate Bernard Boule, président de Wildlife Photography Neuchâtel, association de photographes animaliers désireux d'avoir une pratique respectueuse de la nature.



Le nid des cygnes avec, en contrehaut, les barrières qui le protègent.
BERNARD BOULE

Celui qui est aussi député vert au Conseil général de Milvignes a ainsi sollicité l'exécutif de la Commune, lui demandant de

sécuriser ce périmètre de nidification des oiseaux. «L'année passée, des œufs avaient disparu du nid d'un couple qui

s'était installé vers le petit ponton», assure l'homme, craignant pour la reproduction des cygnes.

La Commune a accepté d'intervenir pour protéger la zone et limiter les dérangements. «Nous avons posé des barrières métalliques autour d'une partie de l'étang», explique Corinne Maier, conseillère communale chargée des rives. «Les gens ont tout de suite compris l'importance de celles-ci, expliquant à leurs enfants de ne pas trop s'approcher», affirme la libérale-radical.

Les barrières devraient rester en place le temps que les jeunes cygnes prennent leur envol. La nidification de ces animaux débute généralement en avril et se poursuit jusqu'à fin mai ou début juin.

Un bœuf entier cuit à la broche

AUVERNIER

Le 9 mai, l'association du village organise «l'after» des caves ouvertes.

Pendant trois ans, ils ont cuit des entrecôtes au centre du village, qu'une centaine de personnes ont ensuite dégustées, attablées à la rue des Epancheurs.

Mais cette année, l'Association des artisans, commerçants et amis d'Auvernier (AACAA) a décidé de voir plus grand encore et de renouer avec une vieille tradition: la «boeuferie».

Près de 300 personnes attendues

Le 9 mai prochain, à la suite du second jour des portes ouvertes des caves neuchâtoises, un bœuf entier pourra être dégusté au centre du village. «Nous avons souhaité remettre cette tradition au goût du jour, après deux éditions organisées dans les années 1980», explique Olivier Manrau, président de l'AACAA.

Au menu, du bœuf, donc, mais aussi de la polenta et de la salade, un repas qui sera entièrement concocté par les Cinq Sens, précise Benoît de Montmollin, vice-président de l'association.

Un menu végétarien sera également proposé.

«Nous nous sommes entourés de différents partenaires, parce que nous ne disposons pas des infrastructures nécessaires à un tel événement... A commencer par la broche!», sourit Emilie Voirol, membre de l'AACAA.

Le comité profitera donc des installations de la fanfare L'Avenir, qui tiendra un stand en journée sur la place des Epancheurs.

Cette dernière donnera un concert sur place, à 17h, avant que le groupe Greenage ne se produise aux alentours de 20h.

Le comité d'organisation espère attirer environ 300 personnes. **ESL**

Samedi 9 mai 2026, de 18h à minuit, place des Epancheurs, Auvernier.
Prix: 39 francs pour les adultes, 22 francs pour les enfants.
Infos et réservations: aacaa.ch

PUBLICITÉ

Forum

go 2050



LES BÂTIMENTS BAS CARBONE

Nouveaux matériaux, nouvelles technologies, nouvelles solutions: la construction endosse son rôle de moteur de la transition énergétique

Quand?
Jeu. 23 avril 2026

Où?
Patinoires du Littoral
Salon de l'immobilier (SINE) • Neuchâtel

Programme

Accueil à 14h30

Conférences dès 15h
Modération assurée par Luc-Olivier Erard et Servan Peca (journalistes d'ArcInfo)

Nos invités

- Raphaël Domijan, éco-explorateur
- Jean-Daniel Héritier, directeur technique chez Swiss Green
- Steeve Michaud, chef du domaine gestion énergétique des bâtiments, Canton de Neuchâtel

Table ronde
La sobriété énergétique et le confort sont-ils forcément opposés?

Questions du public

Apéritif offert dès 16h30

Entrée gratuite sur inscription

➔


NOUS VOUS ATTENDONS
NOMBREUSES ET NOMBREUX!

PARTENAIRE MÉDIA



PARTENAIRE INSTITUTIONNEL



PARTENAIRE CONTRIBUTEUR



ARCINFO

www.arcinfo.ch

LES FILMS

SALLES DE NEUCHÂTEL

Apollo Faubourg du Lac 21
Arcades Faubourg de l'Hôpital 5
Bio Faubourg du Lac 27
Rex Faubourg de l'Hôpital 16
Studio Faubourg du Lac 7

SALLES DE LA CHAUX-DE-FONDS

Plaza Rue de la Serre 68
Scala Rue de la Serre 52

Numéro de tél pour toutes informations 0900 900 920
 CHF 0.80/appel + CHF 0.80/min
 www.cinepel.ch

SUPER MARIO GALAXY LE FILM

Arcades Neuchâtel

MA 3D Angl/ff/a 20h30

Scala La Chaux-de-Fonds

MA 3D VF 18h00, 2D VF 20h15

Animation. SUPER MARIO GALAXY est un film d'animation inspiré de l'univers du célèbre jeu Super Mario Bros
 De Aaron Harvath, Michael Jelenic.
 6/10 ans. 98 minutes. 3e semaine

COCORICO 2

Apollo Neuchâtel

MA VF 12h30, 17h30

Scala La Chaux-de-Fonds

MA VF 17h45

Comédie. Après avoir découvert la vérité sur leurs origines, grâce à des tests ADN aux résultats pour le moins surprenants, les Bouvier-Sauvage et les Martin décident d'enterrer la hache de guerre, pour organiser le mariage de leurs enfants.
 De Julien Hervé.
 Avec Christian Clavier, Didier Bourdon, Sylvie Testud.

8/10 ans. 104 minutes. 2e semaine

COMPOSTELLE

Apollo Neuchâtel

MA VF 17h45

Scala La Chaux-de-Fonds

MA VF 17h45

Drame. Inspiré d'une histoire vraie.

De Yann Samuell.
 Avec Alexandra Lamy, Julien Le Berre, Mélanie Doutey, Eric Métayer, Cyril Gueï, Malik Amraoui.

12/12 ans. 113 minutes. 3e semaine

I SWEAR

Apollo Neuchâtel

MA VF 12h00

Drame. Le biopic sensible et plein d'humour I SWEAR, qui retrace la vie de John Davidson, militant écossais atteint du syndrome de Tourette, a remporté un franc succès au box-office britannique.

De Kirk Jones.
 Avec Peter Mullan, Shirley Henderson, Robert Aramayo.

12/12 ans. 121 minutes. 2e semaine

JUSTE UNE ILLUSION

Apollo Neuchâtel

MA VF 12h15

Studio Neuchâtel

MA VF 17h45

Bio Neuchâtel

MA VF 20h15

Scala La Chaux-de-Fonds

MA VF 20h15

Drame. 1985. Vincent, bientôt 13 ans, vit en banlieue parisienne dans une famille de la classe moyenne, entre un grand frère distant et des parents en conflit permanent.
 De Olivier Nakache, Eric Toledano. Avec Camille Cottin, Louis Carrel, Pierre Lottin.
 10/12 ans. 119 minutes. 1re semaine
 Première suisse

LE CRIME DU 3E ÉTAGE

Apollo Neuchâtel

MA VF 18h15

Drame. Colette, passionnée d'Hitchcock, soupçonne Yann, le nouveau voisin, d'avoir tué sa femme.
 De Rémi Bezançon. Avec Gilles Lellouche, Laetitia Casta, Guillaume Gallienne.
 12/14 ans. 94 minutes. 6e semaine

LE RÉVEIL DE LA MOMIE

Apollo Neuchâtel

MA VF 20h00

Scala La Chaux-de-Fonds

MA Angl/ff/a 20h00

Horreur. Line jeune fille disparue dans le désert égyptien réapparaît mystérieusement huit ans plus tard. Mais les retrouvailles tournent vite au cauchemar. Alors que son comportement devient de plus en plus inquiétant, sa famille se lance dans une course contre la montre pour comprendre l'origine du mal. Ce qu'ils vont découvrir dépasse tout ce qu'ils imaginaient.
 De Lee Cronin. Avec Laia Costa, Jack Reynor, May Calamawy, Natalie Grace, Verónica Falcón.
 16/16 ans. 134 minutes. 1re semaine
 Première suisse

PROJET DERNIÈRE CHANCE

Apollo Neuchâtel

MA Angl/ff/a 19h45

Action. Ryland Grace (Ryan Gosling), professeur de sciences, se réveille seul à bord d'un vaisseau spatial, à des années-lumière de la Terre, sans aucun souvenir de son identité ni des raisons de sa présence à bord.
 De Phil Lord, Christopher Miller. Avec Ryan Gosling, Milana Vayntrub, Ken Leung, Sandra Hüller, James Ortiz, Liz Kingsman, Lionel Boyce, James Wright, Orion Lee, Aaron Neil.
 12/12 ans. 156 minutes. 5e semaine

WEDDING NIGHTMARE: 2E PARTIE

Apollo Neuchâtel

MA VF 20h15

Horreur. Peu après avoir échappé à l'attaque sans merci de la famille Le Domas, Grace (Samara Weaving) découvre qu'elle vient d'atteindre un nouveau niveau dans ce jeu cauchemardesque.

De Matt Bettinelli-Olpin, Tyler Gillett. Avec Samara Weaving, Kathryn Newton, Shawn Hatosy, Elijah Wood, Sarah Michelle Gellar, Kevin Durand, David Cronenberg, Nestor Carbonell, Olivia Cheng, Maia Jae.
 16/16 ans. 108 minutes. 2e semaine



«Wedding Nightmare: deuxième partie», avec Elijah Wood. COPYRIGHT 2026 SEARCHLIGHT PICTURES

DJ AHMET

Rex Neuchâtel

MA VO/fr/all 18h00

Drame. À 15 ans, Ahmet découvre par hasard la dance music lors d'une rave party clandestine perdue en pleine nature.
 De Georgi M. Unkovski. Avec Arif Jakup, Agush Agushev, Dora Akan Zlatanova, Aksel Mehmet, Selpin Kerim.
 10/12 ans. 99 minutes. 2e semaine

THE DRAMA

Rex Neuchâtel

MA VF 20h15

Scala La Chaux-de-Fonds

MA VF 17h30

Drame. Emma (Zendaya) et Charlie (Robert Pattinson) sont prêts à officialiser leur relation : leur mariage approche à grands pas. Ils peaufinent leurs vœux, la date d'une séance photo test est fixée et la DJ est réservée. Tout se déroule comme prévu.
 De Kristoffer Borgli. Avec Robert Pattinson, Zendaya, Alana Haim, Mamoudou Athie, Zoë Winters, Hailey Gates, Michael Abbott Jr., YaYa Gosselin, Sydney Lemmon, Peyton Jackson.
 14/16 ans. 106 minutes. 3e semaine

GOUROU

Bio Neuchâtel

MA VF 17h30

Drame. Matthieu Vasseur - dit Matt - est le coach en développement personnel le plus suivi de France. Sa spécialité : le coaching personnel «à l'américaine», à l'instar de Peter Conrad, son modèle.
 De Yann Gozlan. Avec Pierre Niney, Marion Barbeau, Anthony Bajon, Holt McCollary.
 12/14 ans. 126 minutes. 12e semaine

SHELTER

Scala La Chaux-de-Fonds

MA VF 20h15

Action. Michael Mason (Jason Statham), un agent d'élite en cavale, vit sur une île isolée en Écosse.
 De Ric Roman Waugh. Avec Jason Statham.
 16/16 ans. 107 minutes. 2e semaine

ABC

La Chaux-de-Fonds
 Rue du Coq 11, tél. 032 967 90 42
 www.abc-culture.ch

LE LAC

MA 18h15.

À corps perdus, un couple se jette dans une course de voile de plusieurs jours et nuits sur un grand lac. «Dans le grondement des flots, le souffle de l'air, le passage des nuages, le cri solitaire des oiseaux, on perçoit la voix de cette vie. Mais il faut pour cela une exigence du cœur et cette déchirure au plus profond de soi que provoque la nature.» Fabrice Aragno signe un essai poétique à la photographie somptueuse, avec la comédienne Clotilde Courau et le navigateur Bernard Stamm.
 De Fabrice Aragno, Suisse, 2025, 1h15, 16/16 ans, VF.

DJ AHMET

MA 20h15.

En Macédoine du Nord, le jeune Ahmet garde les moutons d'un village isolé de la minorité turque Yörük. Lorsqu'il découvre une rave party en pleine nature, il est fasciné par cet univers de basses et de corps en transe. Transformant son tracteur en «sound system» improvisé, Ahmet fait alors de la musique un langage de liberté et se rapproche d'Aya, jeune fille rebelle

promise à un mariage arrangé. Entre humour tendre et élans romantiques, naturalisme et onirisme, une comédie d'émancipation éclatante de couleurs et d'énergie positive!
 De Georgi M. Unkovski, Macédoine du Nord / République tchèque / Serbie, 2025, 1h39, 10/12 ans, VOSTfr-de

CINÉMA MINIMUM

c/o La Case à Chocs
 Quai Philippe-Godet 20, 2000 Neuchâtel,
 tél. 032 545 37 37, www.cinemimum.ch

BE BORIS

MA 19h00.

Boris, trente-huit ans, est un chômeur cinéphile en fin de droit. Benoît, âgé de trente-six, est un entrepreneur, partisan de la vie active, qui décide de filmer son ami d'enfance pendant douze mois.
 Fiction, Benoît Concerut, Suisse, 2025, 69', VF, 16/16 ans

SILENT FRIEND

MA 20h30.

Dans un jardin botanique, un arbre veille et observe, témoin patient des siècles. En 1908, il suit Grete, qui lutte pour exister dans un milieu qui l'ignore. Dans les années 70, il voit Hannes s'éveiller à l'amour et au monde des plantes. Aujourd'hui, le vieil arbre parle avec Tony dans son langage secret. Autour de lui, certains se cherchent, d'autres se rencontrent. Lui demeure, ami silencieux, dans un temps plus vaste que le leur.
 Drame, Ildikó Enyedi, Hongrie, 2025, 148', VOSTFR, 10/16 ans

CINÉ RÉGION

LE LOCLE

CINÉ CASINO (www.cineleloclle.ch)
 Relâche, reprise le 22 avril

LES BREULEUX

LUX (032 954 12 26)
 Relâche

LE NOIRMONT

CINÉLUCARNE (032 953 11 84)
 Relâche

COUVET

LE COLISÉE (032 863 16 66)
 Relâche

LA NEUVEVILLE

CINÉ 2520 (032 751 27 50)
 Rue Málaga - VO
 Ma 20h30. 10 ans. De M. Touzani

TAVANNES

CINÉMA ROYAL (032 481 43 29)
 Compostelle
 Ma 20h. 12 ans. De Y. Samuel

TRAMELAN

CINÉMATOGRAPHE (032 487 45 61)
 La beauté de l'âne - VO
 Ma 18h. 16 ans. De D. Gjinovci
 Devenir paysan
 Ma 20h. 16 ans. De A. Tissières

Cherchez le mot caché!

Bleu foncé, un mot de 7 lettres

La solution de la grille se trouve en page 19.



| | | | | | |
|----------|---------|------------------|-------------------|----------|---------|
| A | Aimant | Clarté | Grumeau | Q | Quark |
| | Ambiant | Coiffer | Guider | R | Radine |
| | Aréna | E Ebène | J Jonchée | | Refrain |
| | Atèle | Elixir | L Loriquet | | Revers |
| | Aviver | Enivrer | Lugeur | | Risquer |
| B | Banjo | Epeler | Luxe | | Rouvre |
| | Brame | Etamine | M Maltage | T | Toiture |
| C | Cabri | F Feuille | Mandrill | | Train |
| | Cagou | Feutre | Métier | V | Vineux |
| | Calepin | Fournir | Mobile | | Virile |
| | Carline | G Gabarit | Murin | | Voûter |
| | Chauvin | Girelle | P Panini | | |
| | Cistude | Goujon | Piano | | |

| | | | | | | | | | | | | | | |
|---|---|---|---|---|---|---|---|---|---|---|---|---|---|---|
| K | T | R | E | T | U | O | V | E | R | E | L | E | P | E |
| C | R | S | R | E | V | E | R | G | M | E | T | I | E | R |
| P | H | A | N | I | P | E | L | A | C | R | A | U | T | F |
| A | I | A | U | N | U | R | L | T | A | N | U | N | E | E |
| N | T | E | U | Q | I | R | O | L | O | A | A | U | D | U |
| I | V | N | S | V | G | R | C | A | E | I | T | U | C | I |
| N | I | I | X | T | I | O | U | M | B | R | T | L | A | L |
| I | R | M | Q | U | I | N | U | M | E | S | I | U | B | L |
| N | I | A | R | F | E | R | A | J | I | M | R | G | R | E |
| E | L | T | F | O | G | N | A | C | O | O | T | E | I | E |
| M | E | E | J | U | D | R | I | B | U | N | L | U | X | E |
| A | R | N | I | R | E | V | I | V | A | O | C | R | I | N |
| R | A | D | I | N | E | L | R | M | R | G | G | H | L | E |
| B | E | L | A | I | E | E | I | E | L | E | T | A | E | B |
| R | L | U | I | R | N | A | E | N | I | L | R | A | C | E |

RTS 1

8.30 Les rebelles de la forêt, la série *✂*
9.25 Quel temps fait-il ? *✂*
9.40 Magnum *✂*
11.20 Top Models *✂*
11.45 Plus belle la vie, encore plus belle *✂*
12.10 Demain nous appartient *✂*
12.45 Le 12h45 *✂*
13.15 Un père en détresse *✂* Film TV. Thriller.
15.10 Modern Family *✂*
15.30 Les enquêtes de Murdoch *✂*
16.20 Hawaii 5-0 *✂*
17.50 Ici tout commence *✂*
18.25 C'est ma question ! *✂*
18.57 Météo régionale
19.00 Couleurs locales *✂*
19.30 19h30 *✂*
20.10 À bon entendeur *✂*



20.55 SÉRIE
CAMPING PARADIS *✂*
 Série. Comédie. Fra. 2021. Saison 16. Avec Laurent Ournac. 2 épisodes. Inédits. Tom accueille une mère de famille venue dans l'espoir d'aider son fils parapalégique.

22.40 Alert *✂*
 Série. Policière. EU. Avec Dania Ramirez, Scott Caan. 2 épisodes. Gemma, une jeune femme enceinte dont l'enfant doit être adopté, disparaît un jour avant la césarienne programmée. La mère adoptive se tourne vers l'unité.
0.10 New York, unité spéciale *✂*

CANAL+

15.55 L'heure zéro d'après Agatha Christie. 4 épisodes.
19.00 En aparté. **19.35** Clique. **20.30** En aparté. **21.10** Downton Abbey 3 : Le grand final. Film. **23.10** Super Plan. **23.55** Clique. **0.45** Valeur sentimentale. Film. Comédie dramatique.

FRANCE 4

16.00 Molusco. *✂* **16.50** Mystery Lane. *✂* **17.35** Okoo-koo. *✂* **18.45** Bluey. *✂* **19.35** Les Maternelles XXL. *✂* **21.00** Un grand cri d'amour. *✂* **22.30** Les trésors de l'Opéra de Paris. *✂* **0.05** Moi, c'est Rodman et toi ? *✂*

RMC STORY

16.30 Au cœur des douanes. **17.30** Au cœur des douanes : Espagne. **18.00** The Big Bang Theory. *✂* 7 épisodes. **21.10** Guerre des voisins : ma vie est un enfer. **22.25** Guerre des voisins : ma vie est un enfer. *✂*

MTV

16.25 Catfish : fausse identité. **19.55** Love & Hip Hop Atlanta. **20.35** Caught In The Act : Infidélité. **22.00** 17 ans et maman U.K.. **22.45** Ridiculous. **0.10** The Challenge : All Stars. **1.00** Ink Master : la revanche. **2.20** Ridiculous.

RSI LA 1

18.00 Prima Ora. **19.00** Il quotidiano. **19.35** Zerovero. **19.55** Meteo regionale. **20.00** Telegiornale. **20.35** Météo. **20.40** Falò. **21.50** Sottosopra. **22.55** TG Notte. **23.20** Météo. **23.30** Bloody Milkshake. Film. Azione.

RTS 2

8.00 RTS info
8.30 Suisse en scène *✂*
9.00 Forum *✂*
10.00 RTS info *✂*
10.15 Via Alpina *✂*
11.00 RTS info *✂*
11.15 Basik *✂*
11.40 RTS info *✂*
12.05 Couleurs locales *✂*
12.25 Infrarouge *✂*
13.15 Le 12h45 *✂*
13.40 RTS info *✂*
14.15 À bon entendeur *✂*
14.55 RTS info *✂*
16.00 Basik *✂*
16.25 RTS info *✂*
16.55 La Discute *✂*
18.00 Forum *✂*
19.05 RTS info *✂*
19.30 19h30 - Signé *✂*
20.05 PMU *✂*
20.10 Au bout c'est la mer *✂*



21.10 FILM TV
PRIVATE BANKING *✂*
 Film TV. Drame. Suisse. 2017. Avec Stephanie Japp. Propul-sée à la tête d'une banque privée, une femme au caractère bien trempée plonge dans la tourmente.

22.50 Zap RTS sport
22.55 Private Banking *✂*
 Film TV. Drame. Suisse. 2017. Réalisation : Bettina Oberli. 100. Avec Stephanie Japp, Dietrich Siegl. Caroline exige que les comptes des clients qui usent de montages financiers soient fermés.
0.35 Nos plus belles années *✂*
 Film. Comédie dramatique.

FRANCE 5

15.20 Delphes, nombril du monde. *✂* **16.55** C pas si loin. *✂* **17.25** L'invité de «C dans l'air». *✂* **17.40** C dans l'air. *✂* **18.55** C à vous. *✂* **20.05** C à vous, la suite. *✂* **21.05** Enquête de santé. *✂* **22.50** C ce soir. *✂* **0.10** C dans l'air. *✂*

CSTAR

16.00 Top France. **17.00** Top Streaming. **17.35** Au cœur de l'enquête. **19.15** Douanes sous haute surveillance. **21.10** Un grand cri d'amour. *✂* **23.20** Loana : destin tragique d'une icône brisée. **1.50** Top France. **2.50** Nuit française.

RMC DÉCOUVERTE

6.20 Flic Story. **7.35** Seuls face à l'Alaska. **12.10** Alaska : la ruée vers l'or. **17.50** Top Mecanic, 5 jours pour restaurer une épave. **21.10** 100 jours avec les dépanneurs de l'autoroute. *✂* **22.25** 100 jours avec les dépanneurs de l'autoroute.

MEZZO

17.10 Münchner Philharmoniker : Iberia. **17.40** Münchner Philharmoniker : Ravel, Boléro. **18.00** Prélude à l'Après-midi d'un faune. **18.35** Dowland, Bach, Beethoven. **20.30** Mitten Wir Im Leben Sind. **22.20** Munich Philharmonic. **0.05** Lakmé.

RSI LA 2

15.30 Homicide Hills - Un Commissario in campagna. **16.30** Pianeta Blu. **17.25** Grandi Progetti. **18.15** Monk. **19.00** White Collar. **19.50** Friends. **20.15** Telesguard. **20.35** Elisabetta, il racconto di una vita. **22.10** Play Suisse. **22.55** Blue Bloods. Série. 3 épisodes.

TF1

5.50 Tfoù *✂*
6.55 Bonjour ! *✂*
10.00 Bonjour ! Avec vous *✂*
10.55 Les feux de l'amour *✂*
11.50 Les 12 coups de midi *✂*
13.00 Le 13h *✂*
14.00 Plus belle la vie, encore plus belle *✂*
14.25 La fille que j'ai perdue *✂*
 Film TV. Thriller.
16.00 Une nounou malveillante *✂*
 Film TV. Thriller.
17.30 Familles nombreuses : la vie en XXL *✂*
18.30 Ici tout commence *✂*
 Feuilleton.
19.10 Demain nous appartient *✂*
 Feuilleton.
20.00 Le 20h *✂*
20.45 My Million *✂*



21.10 JEU
KOH-LANTA : LES RELIQUES DU DESTIN *✂*
 Jeu. Présentation : Denis Brogniart. Inédit. 20 nouveaux naufragés viennent se confronter à la dure loi de «Koh-Lanta».

23.50 Une famille en or *✂*
 Jeu. Sortez les Pat' d'Eph, servez-vous un verre de Tang et installez-vous sur le rocking-chair du living-room. TF1 vous invite cette fois à remonter le temps pour une émission hors du commun en 1977 ! Camille Combal vous propose une soirée totale vintage.
1.55 Euro Millions

BFM TV

6.00 BFM Première. **8.30** Face à face. **9.00** Apolline de 9 à 10. **10.00** Arnaud Direct. **12.00** Midi BFM. **14.00** BFM non-stop. **17.00** Marschall Truchot. **19.00** 60 Minutes Fauvelle. **20.00** 20h BFM. **22.00** BFM Grand Soir. **4.30** BFM Première.

GULLI

14.00 Alvin!!! et les Chipmunks. *✂* **14.25** Bob l'éponge. **15.15** Boy, Girl, etc. *✂* **16.20** Gulligood. **17.50** Un dîner presque parfait. *✂* **21.05** Les Schtroumpfs et le village perdu. Film. Animation. **22.45** Les secrets de vos jouets préférés.

RMC LIFE

13.00 7 à la maison. *✂* Série. 5 épisodes. **17.25** Cold Case : affaires classées. Série. 4 épisodes. **21.10** Cold Case : affaires classées. Série. 2 épisodes. **23.00** Cold Case : affaires classées. Série. **23.55** Faites entrer l'accusé. *✂*

ARD

19.55 Wirtschaft vor acht. *✂* **20.00** Tagesschau. *✂* **20.15** Die Notärztin. *✂* Série. **21.00** In aller Freundschaft. *✂* Série. **21.45** Heute Monitor. *✂* **22.15** Tagesthemen. *✂* **22.50** JD Vance. *✂* Spielfilm. Dokumentation. **0.25** Die Notärztin. *✂*

PLANETE +

19.25 American Pickers. **20.55** Chernobyl The Lost Tapes. **22.30** Atomic People. **0.10** Bombardiers : la terreur de la Seconde Guerre mondiale. **1.55** L'étonnante histoire de Mme Tussaud et de ses théâtres de cire. Film TV. Docu-fiction.

FRANCE 2

5.00 Tout le monde veut prendre sa place
5.50 Mot de passe : le duel *✂*
6.00 Le 6h00 info
6.30 Télématin Magazine.
9.55 Bel & Bien ensemble Talk-show.
10.50 Chacun son tour
11.55 Tout le monde veut prendre sa place
13.00 13 heures
13.55 Ça commence aujourd'hui Magazine. Présentation : Faustine Bollaert.
16.20 Affaire conclue Magazine. Présentation : Julia Vignali.
18.00 Tout le monde a son mot à dire *✂*
18.40 N'oubliez pas les paroles !
20.00 20 heures



21.00 FOOTBALL
LENS/TOULOUSE
 Coupe de France. Demi-finale. En direct. Au stade Bollaert-Delelis. Toujours en course pour le titre en Ligue 1, Lens reçoit Toulouse pour une place en finale

23.10 Mascus, les hommes qui détestent les femmes *✂*
 Documentaire. Société. Inédit. Réal : Pierre Gault. Sous la forme d'une cyber-enquête, ce documentaire vise à décrypter la manosphère et à en montrer les dangers.
0.05 Rendez-vous en terre inconnue *✂*
2.00 Un dimanche à la campagne *✂*

W9

19.25 Cyril et la famille, deuxième partie. **19.45** Tout beau, tout n9uf, première partie. **20.10** Tout beau, tout n9uf, deuxième partie. **20.45** Tout beau, tout n9uf. **21.25** L'île de la tentation. **23.30** Et si on se rencontrait ?

ABI

6.05 Hélène et les garçons. *✂* **6.40** Sous le soleil. 6 épisodes. **12.30** Beverly Hills, 90210. 5 épisodes. **16.45** Stargate SG-1. 5 épisodes. **20.55** Doc. Série. Une autre vie. **22.00** Doc. Série. 3 épisodes. **1.05** Les mystères de l'amour. *✂*

EUROSPORT 1

20.00 Snooker. Championnat du monde. 1^{er} tour. En direct **23.00** Automobile. Championnat du monde WEC. 6 Heures d'Imola : résumé. **0.00** Cyclisme. Tour des Alpes 2^e étape : Telfs - Val Martello (147,5 km).

ZDF

18.00 SOKO Köln. *✂* **19.00** heute. *✂* **19.25** Die Rosenheim-Cops. *✂* **20.15** Die Queen und ich. *✂* **21.00** frontal. *✂* **21.45** heute journal. *✂* **22.15** Befreundet mit einer KI. *✂* **22.45** Markus Lanz. *✂* **0.00** heute journal update. **0.15** G20. *✂* Spielfilm. Thriller.

RAI 1

13.30 Telegiornale. **14.05** La volta buona. **16.10** Il paradiso delle signore. **16.55** La vita in diretta. **18.40** L'eredità. **20.00** Telegiornale. **20.35** Affari tuoi. **21.31** Il Commissario Montalbano. Série. **23.25** Porta a Porta. **23.55** TG1 Sera. **1.15** L'eredità.

FRANCE 3

6.00 Okoo *✂*
7.55 Okoo vacances *✂*
10.50 Homard et cordon bleu *✂*
11.20 Flavie en France *✂*
12.05 Outremer.l'info *✂*
 Magazine.
12.15 Ici 12/13
12.55 Météo à la carte *✂*
 Magazine.
14.05 Les enquêtes de Vera *✂*
 Série.
17.20 La p'tite librairie *✂*
 Magazine.
17.25 Duels en familles *✂*
 Faustine Bollaert *✂*
19.00 Ici 19/20
19.07 Ici 19/20 édition locale
19.15 Ici 19/20
20.00 Stade 2 La Quotidienne *✂*
 Magazine.
20.25 Un si grand soleil *✂*
 Feuilleton.



21.10 SÉRIE
A PRIORI *✂*
 Série. Comédie policière. Fra. 2025. Saison 2. Avec Yasmina Maïza. 2 épisodes. Inédits. C'est au milieu de chiens adorables qu'Iris et Jim enquêtent sur un meurtre.

22.55 Tandem *✂*
 Série. Policière. Fra. Avec Astrid Veillon. 2 épisodes. Camille est de retour à Montpellier pour réaliser son rêve de chanteuse. Mais alors qu'une musicienne du groupe est retrouvée poignardée, Camille découvre qu'elle était la cible initiale !
0.40 Le pitch cinéma *✂*

TMC

18.25 L'avant Quotidien. *✂* **19.15** Quotidien, première partie. *✂* **20.10** Quotidien, deuxième partie. *✂* **20.45** Quotidien. *✂* **21.25** Michael Jackson's This Is It. *✂* Film. Documentaire. **23.30** Michael Jackson : autopsie du roi de la pop. *✂*

TF1 SÉRIES FILMS

6.20 Amour, gloire et beauté. *✂* **6.45** Au nom de la vérité. *✂* 14 épisodes. **14.00** Dr House. *✂* 7 épisodes. **20.05** Plus belle la vie, encore plus belle. *✂* **21.10** Camping Paradis. *✂* Série. 2 épisodes. **23.00** Camping Paradis. *✂* Série.

RTL 9

6.45 La vérité à tout prix. *✂* **8.35** Doc. 3 épisodes. **11.35** Castle. 7 épisodes. **17.00** Top Models. **18.30** Magnum. 3 épisodes. **20.55** 22 Jump Street. Film. Comédie. **23.10** 21 Jump Street. Film. Policière. **1.00** Femmes de loi.

SRF 1

18.10 Mini Chuchi, dini Chuchi. *✂* **18.25** Hinter den Hecken. *✂* **19.00** Schweiz aktuell. *✂* **19.30** Tagesschau. *✂* **20.05** Der Alte. *✂* Série. **21.10** Kassensturz. *✂* **21.50** 10 vor 10. *✂* **22.25** Club. *✂* **23.45** Geister. *✂* 2 épisodes.

TVE I

16.25 Cifras y letras. **16.55** Directo al grano. **18.45** La Promesa. **19.35** Valle Salvaje. **20.30** Aquí la tierra. **20.55** Telediario 2. **21.45** La Revuelta. **23.00** Bocas de cielo. **0.00** Víctimas del misterio. **0.40** Sukha. **1.35** La noche en 24h.

ARTE

6.55 Portugal, la régata des moliceiros *✂*
7.50 Voyage en cuisine *✂*
8.20 Invitation au voyage *✂*
9.55 Liban, les secrets du royaume de Byblos *✂*
11.25 Teotihuacán, les trésors de la cité des dieux *✂*
12.15 Marchés du monde *✂*
13.00 Arte Regards
13.35 Toute la vérité - Dernière danse
 Film TV. Policière.
15.05 Une forêt renaît de ses cendres
15.50 L'Espagne rurale
17.20 Invitation au voyage *✂*
18.55 Voyage en cuisine *✂*
19.30 Le dessous des images *✂*
19.45 Arte journal
20.05 28 minutes



20.55 SÉRIE DOCUMENTAIRE
GOULAG, UNE HISTOIRE SOVIÉTIQUE *✂*
 Série doc. Historique. Fra. 2019. Réal. : Patrick Rotman et Nicolas Werth. Le Goulag, phénomène majeur du XX^e siècle, demeure méconnu.

23.45 L'archipel du Goulag - La révélation *✂*
 Documentaire. Société. Réal : Jérôme Lambert. Il y a un demi-siècle, la fresque d'Alexandre Soljenitsyne sur les camps soviétiques suscitait une violente prise de conscience de la réalité du régime.
0.45 Tracks East
1.15 Éclats d'enfance

TFX

9.45 Les frères Scott. *✂* **10.45** Les frères Scott. *✂* 6 épisodes. **16.15** 4 mariages pour 1 lune de miel. *✂* **20.00** Les Anges à Miami. *✂* **21.10** Kung Fu Panda 2. *✂* Film. Animation. **22.55** Kung Fu Panda. *✂* Film. Animation.

L'ÉQUIPE

13.35 Cyclisme. Tour des Alpes. 2^e étape : Telfs - Val Martello (147,5 km). En direct **15.25** Ça va froter. **16.45** L'Équipe de choc. **18.20** L'Équipe de Greg. Présenté par G. Ascher. **21.10** Programme non communiqué. **23.00** L'Équipe du soir.

TV5 MONDE

19.05 Tout le monde veut prendre sa place. **20.00** Le journal de la RTS. **20.30** Le journal de France 2. **21.05** Meurtres à Mont-de-Marsan. Film TV. Policière. **22.35** L'actu news. **23.10** Doute raisonnable. Série. 2 épisodes.

SRF 2

20.10 Vietnam - Schwimmen um zu überleben. *✂* **21.05** Koh Panzee - Thailand's fussballverrückte Insel. *✂* **22.05** Verwunschene Tempel und schwimmende Dörfer. *✂* **23.00** Newsflash SRF zwei. **23.15** Königsmacherin. *✂* Spielfilm.

RTPI

15.15 Vila Faia. **16.00** A Nossa Tarde. **17.30** Agarra-me Se Puderes. **18.30** Portugal em Rede. **20.05** O preço certo. **21.00** Telejornal. **22.00** Repovoadores. **22.45** Joker. **23.45** 5 Para a Meia-Noite. **1.00** 24 horas. **2.00** Notícias do Atlântico.

M6

6.00 Scènes de ménages
8.05 My Boutique Téléshop' Magazine.
9.45 Ça peut vous arriver Magazine. Présentation : Julien Courbet.
11.30 Ça peut vous arriver chez vous Magazine. Présentation : Julien Courbet.
12.45 Le 12.45
13.35 Scènes de ménages
13.40 Un jour, un doc Magazine.
17.30 La roue de la fortune Jeu. Présentation : Éric Antoine.
18.35 La meilleure boulangerie de France Jeu.
19.45 Le 19.45
20.40 Scènes de ménages



«Bouger 30 minutes par jour préserve la santé du rein»

NÉPHROLOGIE Des stratégies permettent de ralentir la progression de l'insuffisance rénale. Plus la prise en charge est précoce, plus les traitements sont efficaces. Eclairage avec les médecins chefs du service du RHNE.

PAR BRIGITTE REBETEZ



Ce qui est bon pour le cœur est bon pour le rein, expliquent le Pr Fabien Stucker et le Dr Antoine Humbert (à droite), médecins chefs du service de néphrologie du RHNE. GUILLAUME PERRET

L'insuffisance rénale chronique est plus répandue qu'il n'y paraît: elle concerne près d'un adulte sur dix en Suisse, touchant plus particulièrement les seniors. Mais bonne nouvelle, cette maladie peut être traitée efficacement lorsqu'elle est détectée à temps.

La dialyse est donc loin d'être inéluctable pour l'immense majorité des patients. Quelles sont les stratégies thérapeutiques pour freiner la progression d'une atteinte rénale? Les éclaircissements du Pr Fabien Stucker et du Dr Antoine Humbert, médecins chefs du service de néphrologie du Réseau hospitalier neuchâtelois (RHNE).

Comment savoir quand les reins fonctionnent moins bien?

Dr Antoine Humbert: L'enjeu, c'est que les maladies rénales sont souvent silencieuses et asymptomatiques, sauf à un stade avancé. Ce n'est qu'à ce moment que peuvent apparaître des signes, comme les jambes qui gonflent, un essoufflement ou des démangeaisons.

Dr Fabien Stucker: Quand une personne présente un

facteur de risque cardiovasculaire – antécédents familiaux par exemple ou prise d'un médicament qui peut abîmer les reins –, un dépistage systématique est réalisé. D'ailleurs, lorsque les gens vont chez leur généraliste pour un check-up, le bilan sanguin porte aussi sur la fonction rénale.

Que sait-on des causes des maladies rénales?

Dr F. S.: Ce sont principalement les mêmes que les facteurs de risque cardiovasculaires: le diabète, l'hypertension et le tabac, qui a un effet toxique sur les reins. Plus rarement, l'origine est due à un dérèglement du système immunitaire, une maladie génétique, des médicaments

toxiques pour les reins ou un problème «de tuyauterie», comme des calculs rénaux.

Les atteintes auto-immunes concernent-elles une population en particulier?

Dr A. H.: Pas vraiment, elles touchent des patients de tous les âges, mais ne représentent qu'un petit pourcentage de l'ensemble des affections rénales. En fait, il y a plusieurs maladies auto-immunes distinctes, qui impactent différentes parties des reins. Pour chacune, il existe un traitement spécifique, d'où l'importance d'identifier la pathologie en cause. Les symptômes peuvent être tapageurs, par exemple une urine mousseuse ou colorée de sang, de la rétention d'eau (œdèmes), une diminution de la fonction rénale...

Quelles sont les stratégies pour freiner l'atteinte?

Dr F. S.: La plupart du temps, les patients nous sont adressés par leur médecin généraliste pour effectuer un bilan, important pour déterminer la cause et le stade d'une maladie des reins. Plus on prend en charge le problème tôt, meilleur sera

Les maladies rénales sont souvent silencieuses et asymptomatiques, sauf à un stade avancé.

DR ANTOINE HUMBERT
NÉPHROLOGUE

l'impact du traitement. Nous pouvons compter sur plusieurs familles de médicaments qui permettent de ralentir la progression et diminuer les complications.

La prise en charge vise à contrôler la tension et le diabète, adapter le régime alimentaire et instaurer une activité physique modérée régulière. Le rein, c'est une pelote de vaisseaux sanguins: ce qui est bon pour le cœur est bon pour lui aussi. L'activité physique permet de freiner l'inflammation et aide à stabiliser la fonction rénale. Elle a aussi pour effet de diminuer la tension artérielle et de réduire les risques cardiovasculaires. Bouger 30 minutes par jour préserve la santé du rein.

Dr A. H.: Adapter son alimentation peut améliorer la santé des reins. Quelques études ont montré l'effet bénéfique d'une nourriture riche en végétaux et pauvre en sel et en viande rouge notamment, mais il n'existe pas de régime miracle. Les trois axes à suivre, c'est réduire la consommation de sel, gérer l'apport de protéines sous supervision et manger beaucoup de fruits et légumes. Diminuer le sel peut permettre aux reins de travailler mieux et plus longtemps. Mais le gros problème, c'est qu'on consomme d'importantes quantités de sel à notre insu, par le biais des mets préculinés, de la charcuterie, du fromage ou même des viennoiseries! Nous constatons malheureusement que, sur le long terme, l'adhésion des patients à ces différentes mesures a tendance à diminuer.

Dr F. S.: De trop grandes quantités de protéines peuvent aussi s'avérer nuisibles pour les reins, incapables de stocker les surplus. Manger plus de trois ou quatre fois de la viande rouge par semaine augmente un peu les risques pour la fonction rénale. Mais plus pro-

Comment ménager ses reins

Les reins travaillent non-stop pour purifier le sang, réguler les liquides du corps et produire des hormones essentielles. Un rôle majeur qu'on peut soutenir avec une bonne hygiène de vie. Les néphrologues du RHNE recommandent entre 150 et 300 minutes d'activité physique modérée par semaine ainsi qu'une alimentation riche en fruits et légumes, pauvre en sel (le souci, c'est que nous en ingérons d'importantes quantités via les aliments transformés). Ils mettent aussi en garde contre une consommation excessive de protéines sans avis médical. Protéger ses reins, c'est aussi éviter le surpoids, le tabac et les substances toxiques. «En clair», résume le Pr Fabien Stucker, «les recommandations sont les mêmes que celles préconisées pour la santé cardiovasculaire». Gare à l'automédication: les anti-inflammatoires non stéroïdiens (ibuprofène, etc.), par exemple, peuvent abîmer les reins lors d'une utilisation prolongée ou chez les personnes à risque.

blématique encore, c'est la consommation de poudres protéinées en dehors des situations de dénutrition, un phénomène très en vogue actuellement, en particulier pour la prise de masse musculaire.

Peut-on éviter d'en arriver à la dialyse?

Dr A. H.: Absolument, l'immense majorité des patients n'auront jamais besoin de dialyse! A partir de l'âge de 40 ans, on perd naturellement 1% de fonction rénale par an. Avec le diabète et l'hypertension, la déperdition est plus élevée; pourtant, même quand les reins sont à moitié détruits, on peut vivre de nombreuses années sans en arriver là. La dialyse est indiquée uniquement lorsque les reins ne fonctionnent plus qu'à un niveau très faible, environ 10%. Il est donc important de consulter le plus tôt possible pour avoir un diagnostic.

Dr F. S.: Parmi les maladies en cause, il est à relever que certaines d'entre elles peuvent être guéries quand elles sont traitées à temps, ce qui vient encore souligner l'intérêt d'un dépistage précoce.

1

adulte sur 10 est concerné par l'insuffisance rénale chronique en Suisse

La Locloise Orélie Fuchs s'attaque à un monument

LA CHAUX-DE-FONDS Comment mettre en scène les 1000 pages de «La Misère du monde», du sociologue français Pierre Bourdieu? Au TPR, la metteuse en scène s'est lancée ce défi, à voir du 23 au 25 avril.

PAR SOPHIE WINTELER / PHOTOS DAVID MARCHON

«Je ponce du bois, donc je suis!» L'artiste Orélie Fuchs lâche en riant cette petite phrase lors de notre arrivée au Théâtre populaire romand (TPR), à La Chaux-de-Fonds. Elle sortait tout juste de l'atelier décors. «Les activités répétitives laissent les pensées se remettre en place.» En pleine création, la Locloise apprécie ces parenthèses plus manuelles, elle qui vi-



revolte depuis des années entre différentes disciplines. Où elle mêle joyeusement arts vivants et arts visuels. Elle joue avec les matériaux comme l'argile, la cire ou les pigments. Elle dessine, peint, publie des recueils de poésie et photographie. Et c'est avec un film qu'Orélie Fuchs, 48 ans, diplômée de l'École des beaux-arts de Genève (la HEAD actuelle), a gagné en 2024 le Grand prix de la biennale de l'art contemporain de La Chaux-de-Fonds. Pour ses précédentes mises en scène théâtrales («Argile», «Pigments jaunes/un candide évadé» ou «Prose horizontale»), elle travaillait avec ses propres mots. Là, elle met en scène pour la première fois ceux des autres.

POURQUOI ALLER VOIR «LA MISÈRE DU MONDE»

Avec vingt-deux collègues sociologues, Pierre Bourdieu a collecté des récits de vie auprès de «petites gens». Divisée en six chapitres, cette enquête s'est vendue à 80 000 exemplaires. «C'est un livre de chevet», raconte



«La Misère du monde» (1993), un spectacle créé et mis en scène par la Locloise Orélie Fuchs, est joué par quatre comédiennes et comédiens, dont Claire Deutsch et Vincent Fontannaz.

Orélie Fuchs. «Les thématiques de Bourdieu comme le féminisme, l'éducation ou l'engagement politique concernent les arts. J'ai été touchée par sa démarche de demander à des gens, qui n'ont en général pas la parole, comment ils vont, en leur donnant le temps de répondre. On entre vraiment dans l'intimité d'un parcours de vie.»

«Ces gens racontent ce qui les a amenés à être éducateur de rue, lycéenne, SDF, policier, à militer pour le Front national ou à fonder un refuge pour femmes victimes de violences. Ça révèle nos solitudes. C'est une sorte de bible de gens, des personnes qui

ont beaucoup de contradictions et de vulnérabilité. Ces trajectoires me font aussi penser à des gens proches de moi.»

CE QUE VOUS ALLEZ DÉCOUVRIR

Comment mettre en scène un texte sociologique de 1000 pages? Sur les 182 entretiens du livre, Orélie Fuchs en a retenu douze. Pour en arriver là, elle a travaillé avec l'écrivaine neuchâteloise Odile Cornuz.

«J'avais mis des post-it sur les témoignages coups de cœur, ou ceux qui me dérangent. J'ai commencé il y a six ans! Mais je ne pouvais pas être seule au four et au moulin. C'était

trop, 1000 pages. Odile Cornuz m'a donc fait des propositions de personnages et de thématiques. On a ensuite choisi de faire résonner ces entretiens avec des podcasts de l'émission de France Inter 'Les pieds sur terre'.»

Pour la scénographie, Orélie Fuchs a pensé à des chaises, «qui conviennent quand on pose la question: 'Est-ce que tu as une place dans le monde?' J'ai trouvé des tabourets, mais ce n'était pas assez poétique.»

«Au Locle, on a la chance d'avoir encore des déchets encombrants sur le trottoir. Avec Tan Chen, on a récupéré toutes sortes de vieux meubles en bois, un peu cassés, qui ont eu une vie

domestique. On les a tous poncés, mais pas réparés.» Un lien se tisse ainsi avec les personnages, parfois un peu cabossés.

COMMENT QUATRE INTERPRÈTES RACONTENT CES ENTRETIENS

Les actrices et acteurs vont se glisser tour à tour dans la peau de plusieurs personnages et sociologues. «Il y aura beaucoup de glissements. Le jeu a quelque chose d'organique.»

«On a d'abord lu les textes qui racontent le contexte des gens interviewés, leur formation, l'entourage par exemple. Odile a adapté les interviews qu'on avait choisies. Puis, j'ai proposé aux interprètes de les lire en tenant un objet, de jouer avec pour voir s'il faisait sens avec la personne incarnée. On a ensuite cherché la complexité et la fragilité des personnages. On est vraiment dans leurs intimités. Et le public, pour qui on prépare une surprise, sera avec eux.»

Et comme Orélie Fuchs est aussi auteur de textes poétiques, elle a insufflé une part de poésie dans sa création. «Pour comprendre le chômage, l'éducation, le déclassement, on peut lire la réalité dans les journaux. La poésie permet d'être touché différemment, c'est beaucoup plus humain. La pensée poétique est très pertinente de nos jours.»

THÉÂTRE POPULAIRE ROMAND

«La Misère du monde» d'après Jacques Bourdieu, mise en scène d'Orélie Fuchs, avec Tan Chen, Claire Deutsch, Vincent Fontannaz, Davide-Christelle Sanvee. Les 23 et 24 avril à 19h15, le 25 à 18h15, au TPR, à La Chaux-de-Fonds. Réservations: tpr.ch ABC

En écho au spectacle, le film «La sociologie est un sport de combat» de Pierre Carles, qui a suivi pendant trois ans Pierre Bourdieu, est projeté le dimanche 26 avril à 11h à La Chaux-de-Fonds. Infos: abc-culture.ch

DU 23 AU 25/04

Pourquoi se lancer le défi de l'effeuillage burlesque

NEUCHÂTEL Prendre des cours d'effeuillage est une manière de reprendre confiance en soi. Une vingtaine d'élèves de l'école Secret folies se produiront à la Maison du Concert, les 1er et 2 mai.

Elles ont osé. Laisser tomber gants, bas résille, bustier et dévoiler leur corps, danser avec humour, poésie et une touche sexy.

«Est-ce que j'ai le courage?»

Pour une partie de la vingtaine d'élèves du cours d'effeuillage burlesque de l'école Secret folies, il s'agit d'une première. Ces femmes de tous âges donneront trois représentations à la

Maison du Concert, à Neuchâtel, les 1er et 2 mai.

Mais pourquoi aiment-elles le burlesque? Nous avons interviewé une des participantes qui, si elle se produira en groupe et en solo, souhaite toutefois garder l'anonymat.

«C'est une façon de se réconcilier avec son corps», raconte l'élève. «Au fil des ans, le corps change. Plus jeune, j'ai longtemps pratiqué la danse.

Quand j'ai eu envie de reprendre, je suis tombée sur ce cours et me suis posé la question: 'est-ce que j'ai le courage?' Elle s'est lancée.

VE 1 ET SA 2/05 New ou néo-burlesque

Depuis trois ans, elle pratique l'effeuillage burlesque avec Lady Luciole, nom d'artiste de sa professeure, née dans le Val-de-Travers. Cette dernière travaille désormais à Lau-



Sucre d'Orge, figure parisienne du strip-tease rétro, sera à la Maison du Concert, à Neuchâtel. Elle assurera la présentation du show burlesque. ALEXANDRA YAGO

sanne, pour l'école Secret folies, et donne un cours à Neuchâtel. Elle présentera également un numéro.

Lady Luciole explique que dans les années 1970, «avec l'avènement de la pornographie, le burlesque est devenu désuet. Il a resurgi vingt ans plus tard, sous le nom de new ou néo-burlesque.» Grâce notamment à Dita Von Teese, la reine du genre à New York.

«Un mouvement artistique et féministe»

«C'est un mouvement artistique et féministe», continue-t-elle. «Car il y a la volonté de reprendre le contrôle de son corps. Et de montrer toute sorte de silhouettes. C'est politique de dévoiler ce qui était caché, comme les rondeurs, dans le monde du spectacle.» Reprendre le contrôle de son corps fait évidemment écho à ce qu'évoque également l'élève de Lady Luciole. «Pratiquer le burlesque est une forme de thérapie qui aide à

redonner confiance. Entre élèves, on est très solidaires, on s'encourage. Et Luciole a beaucoup de tact, elle n'est jamais jugeante ou négative.»

Sucre d'Orge en maîtresse de cérémonie

Et d'ajouter: «C'est mon deuxième spectacle. La première fois, je n'avais osé inviter qu'un petit groupe de personnes. Là, je suis un peu plus à l'aise.»

Artiste incontournable de la scène burlesque parisienne, Sucre d'Orge sera la maîtresse de cérémonie des trois soirées. Chargée également d'expliquer au public la manière de réagir, en cultivant notamment la bienveillance. SWI

MAISON DU CONCERT

Cabaret burlesque à Neuchâtel, le 1er mai à 19h, le 2 à 18h et 20h30. Réservation: maisonduconcert.ch

Un virus de plus en plus contagieux

FLÉCHETTES Ce sport attire toujours plus de joueurs et joueuses. Une bonne partie d'entre eux ont participé à la Coupe cantonale neuchâteloise.

PAR JULIAN CERVIÑO



La jeune Asia s'est mise sérieusement aux fléchettes à l'âge de 15 ans. LUCAS VUITEL

L'aula du collège des Forges, à La Chaux-de-Fonds, a été envahie par des joueurs de fléchettes, samedi et dimanche. Dix cibles étaient disposées dans cette salle où a eu lieu la Coupe cantonale neuchâteloise. D'abord en simple le samedi, puis en double le dimanche. Cette compétition a attiré une bonne centaine de participants. La plupart faisaient partie des onze clubs du canton, au sein desquels on recense 100 licenciés et licenciées. Ces «fléchistes» se retrouvent généralement le mercredi soir pour disputer une des manches de la Ligue neuchâteloise de fléchettes (LNF). Une fois par année, ils se

rassemblent lors de la Coupe cantonale neuchâteloise, organisée à tour de rôle par un des clubs membres de cette association. Cette fois, le club du Coyote, du bar éponyme, était chargé de cette organisation.

Les effets de la médiatisation

Si la compétition de simple était surtout réservée aux licenciés, celle de double était ouverte à toutes les personnes domiciliées dans le canton de Neuchâtel. Une soixantaine de paires se sont retrouvées le dimanche dans une atmosphère bon enfant, voire festive, mais compétitive. Certains «populaires», à l'image de quelques

jeunes hockeyeurs, n'ont pas fait mauvaise figure dans ce contexte. Ils font partie de ces nouveaux adeptes atteints par le virus des fléchettes qui se répand un peu partout, et le canton de Neuchâtel n'échappe pas à cette règle.

«On sent les effets de la plus forte médiatisation de notre sport», assure Loïs Denoix, nouveau président de la LNF, qui souhaite surfer sur cette vague. Il fait référence à la diffusion par plusieurs chaînes de télévision des championnats du monde et de manches de la Coupe du monde. Ces retransmissions enregistrent de fortes audiences, de plus en plus de jeunes les suivent et

certaines se tournent vers ce sport. On en a retrouvé quelques-uns à l'aula des Forges. «Nous avons commencé à jouer dans un bar avec des potes et nous nous sommes pris au jeu», explique Marc Wüthrich, après avoir disputé un des cinq matches de qualification en simple.

Bientôt un championnat juniors?

D'autres nouveaux joueurs ont débuté dans un local d'un des onze clubs neuchâtelois. «Le bouche-à-oreille marche aussi bien», glisse Loïs Denoix. «Nous aurons de nouvelles équipes en lice la saison prochaine. Nous aimerions attirer davantage de jeunes, même

Un matériel à des prix abordables

Pour jouer aux fléchettes en compétition, il est conseillé de s'acheter un set de trois fléchettes, dont le prix varie normalement entre 60 et 100 francs. «On peut acquérir des sets de championnat ou des fléchettes utilisées par des grands champions, les prix grimpent alors jusqu'à 1000 francs», indique Loïs Denoix. Quant aux cibles, leur prix varie aussi entre 50 et 100 francs, selon qu'elles sont équipées ou pas de leds et d'un cercle protecteur. Il faut en changer en général une fois par saison et les entreposer dans un local à une température constante afin qu'elles ne déforment pas.

des mineurs, afin de mettre sur pied un championnat juniors les mercredis après-midi.» Pour l'instant, les adolescents et adolescentes ne sont pas nombreux. Aux Forges, Asia (15 ans) était la plus jeune compétitrice. Cette Chaux-de-Fonnière a attrapé le virus des fléchettes en famille. Son père Stefan Dincklage, dit «Droopi», est un pilier de la LNF et du club des Toons, dont le local se situe au Bois-Noir. La jeune Asia fait partie des 18 femmes licenciées à la LNF. Ces dernières côtoient les hommes sans complexe dans ce sport mixte. «A force d'en parler avec mon père, j'ai eu envie d'essayer ce sport», raconte Asia. «J'ai vite eu du plaisir en jouant. C'est un sport assez addictif. En plus, cela me convient bien car j'aime bien jouer avec les nombres.»

Chacun son style et son geste

Vous l'aurez compris, pour jouer aux fléchettes, il ne suffit pas d'être adroit, il faut aussi savoir compter. En effet, le but dans une partie est d'atteindre les 501 points en terminant la manche par un coup double (en neuf flèches au minimum, avec trois flèches par lancer). Pas facile de s'y retrouver en tant que spectateur peu averti. Pour les pratiquants, qui s'auto-arbitrent, cela ne représente aucun problème. Le calcul mental fait partie de cette pratique. Au même titre que la stratégie et la technique. En matière de lancer, de la tenue de la fléchette ou du

placement, c'est un peu chacun son style. «Je ne connais pas un joueur qui a le même geste qu'un autre», affirme Asia. «L'essentiel est d'arriver à atteindre la cible et à faire ses points (réd: 501 points exactement).»

Des noms humoristiques

Donc, ni la barrière du style ni celle du genre n'empêchent de pratiquer les fléchettes. Un monde dans lequel, en tout cas dans le canton de Neuchâtel, on aime bien jouer avec les noms des clubs et des équipes. Avec un certain humour et souvent des références au monde des dessins animés. Un exemple: l'équipe Bip-bip est en fait la deuxième équipe du club Le Coyote. Logique! Ce club n'est pas le seul rattaché à un bar, où l'on trouve des cibles. Cette image de sport de bar colle un peu à la peau des «fléchistes». Loïs Denoix aimerait bien s'en détacher, même s'il n'a rien contre la pratique de ce sport comme divertissement. D'ailleurs, la Coupe cantonale neuchâteloise a eu lieu dans une bonne ambiance. Les rires et les sourires étaient présents tout au long de ce week-end lors duquel les compétiteurs et compétitrices ne se sont pas vraiment pris la tête. «L'atmosphère est un peu différente lors des soirées de championnat», glisse une pratiquante dans un sourire, sans vouloir se prendre au sérieux. Ce n'est pas vraiment le genre dans ce milieu.

Renseignements et infos sur le site internet de la LNF: lnfdarts.com

Les ultras lancent une opération «stade vide»

FOOTBALL Mécontents de la politique du club, les groupes de fans de Xamax appellent au boycott des rencontres à la Maladière.

Les tensions entre le président et propriétaire Jean-François Collet et les ultras de Xamax ne datent pas d'hier. Et elles ont franchi un nouveau cap. Unis dans leur démarche, les différents groupes de supporters ont publié un communiqué sur leurs réseaux sociaux pour annoncer le lancement d'une opération «stade vide».

Boycott des trois prochains matches à domicile

Mécontents de la gestion du

club «rouge et noir», ils appellent l'ensemble des supporters neuchâtelois à soutenir un boycott lors des trois prochaines rencontres à la Maladière, à savoir les dernières à domicile cette saison, la prochaine étant prévue ce dimanche 26 avril contre Bellinzona (16h30). L'objectif: envoyer un message fort et provoquer un changement au sein du club. Ces personnes dénoncent une situation qui, selon elles, dure depuis plusieurs années. «Neu-

châtel Xamax s'enlise dans une gestion que nous ne pouvons plus accepter. Manque d'ambition, absence de vision et décisions incompréhensibles donnent l'image d'un club qui ne respecte ni son histoire ni la passion de ses supporters.»

Des appels à la vente ou au changement

Dans leur communiqué, les ultras s'adressent directement à Jean-François Collet:



Les ultras xamasiens appellent à un stade vide lors des trois prochains matches à domicile de Neuchâtel Xamax.

ARCHIVES DAVID MARCHON

«Si vous n'avez pas les épaules pour diriger Neuchâtel Xamax, vendez le club. D'autant plus qu'un acheteur ambi-

teux et régional a déjà manifesté concrètement son intérêt pour une reprise.» Ils poursuivent: «Si vous sous-

haitez rester, alors entourez-vous de personnes sérieuses et faites le ménage autour de vous.» **FCH**

Seul Bellinzona n'obtient pas sa licence

Actuelle lanterne rouge de Challenge League, Bellinzona n'a pas obtenu de licence en première instance pour continuer à évoluer à ce niveau la saison prochaine. Les 21 autres clubs de Super League et de Challenge League, dont Neuchâtel Xamax, ont en revanche reçu leur sésame.

La Swiss Football League (SFL) a avancé, hier, des raisons financières pour expliquer son refus concernant Bellinzona. Le club tessinois avait déjà été menacé en décembre dernier de se voir retirer sa licence pour la saison en cours, faute d'avoir transmis les documents requis. L'instance de recours lui avait cependant permis de poursuivre l'exercice. La SFL a bouclé l'examen de 26 dossiers. En plus des 22 formations des deux premières divisions, les clubs de Promotion League de Kriens, Brühl et Bienne ont également transmis leurs documents en vue d'une éventuelle promotion. Schaffhouse, finalement, a retiré sa candidature. **ATS**

«Marquer, c'est inné» pour Owe Bonyanga

FOOTBALL Arrivé en provenance de Bosna Neuchâtel à la trêve hivernale, l'attaquant de pointe du FC La Chaux-de-Fonds a déjà inscrit dix buts avec ses nouvelles couleurs. Né au Congo, il retrace son parcours atypique.

PAR JÉRÉMIE KOCH

«C'est un joueur discret qui ne parle pas beaucoup. On l'entend surtout quand il célèbre les buts.» Antonio Baldi, l'entraîneur du FC La Chaux-de-Fonds (FCC), ne peut pas mieux cerner Owe Bonyanga, «son» «incroyable serial buteur» à la force tranquille.

Arrivé en provenance de Bosna Neuchâtel (2e ligue interrégionale) à la trêve hivernale, l'attaquant congolais a déjà marqué dix buts en autant de parties disputées avec le FCC. Samedi, malgré la défaite contre Monthey (2-4), il a trouvé une nouvelle fois la faille sur sa seule occasion de but.

«Marquer, j'y suis habitué, c'est inné», assure le joueur de 27 ans, qui voit les choses en grand. «J'ai toujours voulu atteindre le haut niveau en Europe. Pour devenir professionnel, je sais que ça commence par le FCC.»

Son rêve, Owe Bonyanga le nourrit depuis son enfance. Né et formé à Kinshasa, il a évolué en première division congolaise et angolaise, avant de connaître des expériences en Pologne et en France.

A 20 ans, après une saison disputée en Angola, ce jeune attaquant est retourné au Congo sous les couleurs du Tout Puissant Mazembe, un club détenteur d'un des plus beaux palmarès du football africain. Pour l'anecdote, cette équipe a disputé la finale de la Coupe du monde des clubs en 2010, perdue contre l'Inter Milan de Samuel Eto'o (3-0).

«Quand j'ai reçu l'offre, je n'ai même pas discuté», se souvient



Samedi, contre Monthey, Owe Bonyanga a inscrit son dixième but en dix matches pour le FCC. ARCHIVES LUCAS VUITEL

Owe Bonyanga. «On jouait les compétitions africaines et chaque année on était en demi-finales. Pour moi, c'était l'occasion de montrer mon talent.»

«Habitué à la pression»

L'occasion, aussi, de rejouer dans des stades d'envergure comme le stade des Martyrs-de-Kinshasa (80 000 personnes), le stade Tata-Raphaël (50 000) ou celui du TP Mazembe (18 500), plus petit, mais où «les suppor-

ters sont tout près, comme dans un stade anglais».

«Quand on jouait là, c'était chaud. Dès mon plus jeune âge, j'ai été habitué à la pression», admet l'attaquant.

Son passage au TP Mazembe lui a ouvert les portes de l'Europe. A 22 ans, il est arrivé en Pologne, où il a été prêté à Znicz Pruszkow (3e division), le club dans lequel Robert Lewandowski a signé son premier contrat professionnel.

«Au début, c'était dur. Il faisait froid et je rencontrais des difficultés avec la langue. Quand le coach faisait le briefing de match, parfois, je ne comprenais rien. Alors je jouais comme je savais le faire», raconte-t-il. «Ces raisons m'ont poussé à tenter ma chance en France.» A Aubervilliers (4e division) précisément, au nord de Paris, où Owe Bonyanga a également rencontré son épouse, avec qui il a eu deux enfants. «Dès qu'il y a une pause, je pars les voir», glisse ce père de famille.

Car, depuis une année, l'histoire de cet attaquant s'écrit en Suisse, où «tout se passe très bien». Recruté par Bosna Neuchâtel en février 2025, il a disputé 34 parties (23 buts) et eu l'honneur d'affronter Lucerne en Coupe de Suisse (défaite 6-0 à la Maladière).

Objectif personnel atteint avec le FCC

Une expérience marquante, vécue avec «un noyau de joueurs solide». Grâce à ses performances, il a eu l'opportunité de rejoindre la première ligue et le FCC. Avec la formation de la Charrière, il s'est fixé comme objectif d'inscrire dix buts. A six journées de la fin, le contrat est déjà rempli. Le «serial buteur» chaux-de-fonnier aura donc l'occasion de soigner ses statistiques pour aider le club à atteindre son objectif: le maintien.

Owe Bonyanga, lui, vise les sommets. «J'aimerais beaucoup aller jouer une fois à San Siro et que ma mère me voie à la télé en direct. Ça me ferait vraiment du bien», confie-t-il émerveillé.

Dominic Forget signe à Neuchâtel YS

HOCKEY

L'emblématique Canado-Suisse sera entraîneur-joueur.

Dominic Forget (45 ans) est de retour dans le monde du hockey, qu'il n'a jamais vraiment quitté. Le Canado-Suisse s'est engagé avec Neuchâtel Young Sprinters, relégué en troisième ligue. L'ex-joueur du HCC, qui avait mis fin à sa carrière professionnelle après son passage à Winterthur en 2023-2024, devient l'entraîneur-joueur du club «orange et noir».

Le recordman de points de Swiss League (1148, dont 483

buts, en 925 matches) reprendra du service avec une mission: faire remonter l'équipe du Littoral en deuxième ligue.

Dominic Forget a décidé de se relancer «dans un vrai projet sportif», explique-t-il. «J'avais besoin de respirer, c'est vrai. Mais je reste un compétiteur, et j'ai besoin de cette adrénaline.» L'engagement de ce hockeyeur emblématique «n'est pas qu'un coup de communication», il s'inscrit dans «un projet de reconstruction», affirme Pascal Albisetti, directeur sportif des «orange et noir». Les joueurs-cadre de cette équipe devraient poursuivre leur carrière au Littoral et «deux ou trois transferts ciblés» seront réalisés. **JCE**

EN BREF

VTT

Jeunes Neuchâtelois champions romands

La quatrième édition de la Zeta Bike Kids s'est déroulée ce week-end sur le terrain de football de Bôle, réunissant près de 250 jeunes vététistes venus de toute la Suisse romande sous un grand soleil. L'événement accueillait les championnats neuchâtelois et romands de la jeunesse, avec de belles performances, notamment celles de Niilo Erni (M13), Line Nappiot (M15) et Charles Kallin (M17), titrés au niveau cantonal comme romand. **COMM TGI**

BADMINTON

Les Venkatasubbaiah à la fête

Lolita (13 ans) et Gitika Venkatasubbaiah (16 ans) ont une nouvelle fois brillé au niveau helvétique. Les deux sœurs neuchâteloises ont décroché l'or lors du tournoi national de Vevey. La cadette s'est imposée en double mixte M15 et a terminé deuxième en double dames M17, s'inclinant en finale face à sa grande sœur. De leur côté, Waira Delgado et Célia Cortat, du BC La Chaux-de-Fonds, ont également réalisé une belle performance. Classées troisièmes en double dames M19, elles ont respectivement pris la deuxième et la troisième place en double mixte dans la même catégorie d'âge. **FCH**

RÉSULTATS & CLASSEMENTS

FOOTBALL

TROISIÈME LIGUE, GROUPE 1

Le Locle - Communal Le Locle II 4-1
Bevaix - Corcelles Cormondrèche 1-1
Helvetia NE - Val-de-Travers 0-4
Superga - Bôle II 4-3
Béroche-Gorgier II - Floria 3-5
Val-de-Ruz - Cortaillod II 0-2
Classement: 1. Le Locle 14-32. 2. Val-de-Travers 15-32. 3. Helvetia NE 15-29. 4. Superga 15-28. 5. Béroche-Gorgier II 14-25. 6. Corcelles Cormondrèche 14-18. 7. Val-de-Ruz 15-18. 8. Floria 13-17. 9. Bôle II 15-17. 10. Bevaix 15-12. 11. Communal Le Locle II 13-7. 12. Cortaillod II 14-7.

GROUPE 2

Etoile-Sporting - Le Landeron 3-10
NE Galaxy - La Sagne 5-4
Les Bois - Marin II 4-2
Audax-Friul II - Saint-Blaise II 0-0
Le Parc II - Erguël II 3-2
Classement: 1. Hauterive 14-42. 2. Le Landeron 15-34. 3. Les Bois 15-28. 4. Le Parc II 15-26. 5. NE Galaxy 15-21. 6. Erguël II 15-20. 7. Saint-Blaise II 15-19. 8. La Sagne 14-17. 9. United Milvignes 14-16. 10. Audax-Friul II 14-12. 11. Marin II 15-12. 12. Etoile-Sporting 15-4.

QUATRIÈME LIGUE, GROUPE 1

Val-de-Ruz II - Lusitanos 1-3
Bosna NE II - Le Locle II 4-5
Val-de-Travers II - Grpm des Marais 3-0
Môtiers - Peseux Comète 3-4
Colombier II - Boudry II 3-3
Classement: 1. Lusitanos 13-37. 2. Val-de-Travers II 14-37. 3. Le Locle II 12-30. 4. Val-de-Ruz II 13-19. 5. Peseux Comète 12-18. 6. Boudry II 13-17. 7. Bosna NE II 13-14. 8. Colombier II 13-13. 9. Grpm des Marais 14-8. 10. Môtiers 13-7. 11. Béroche-Gorgier III 12-4.

GROUPE 2

Val-de-Ruz III - Lignières II 3-4
Les Bois II - La Sagne II 3-2
US Villeret - Superga II 2-3
Unine - Espagnol NE 1-7
Classement: 1. Espagnol NE 14-34. 2. Val-de-Ruz III 15-31. 3. Hauterive II 13-26. 4. Superga II 15-16. 5. Unine 13-15. 6. Lignières II 13-15. 7. Cornaux 14-11. 8. La Sagne II 13-9. 9. Les Bois II 15-9. 10. US Villeret 15-7. Retrait d'équipe: Marin-Sports III

CINQUIÈME LIGUE

United Milvignes II - Les Brenets 3-5
Corc. Cormondr. II - Val-de-Travers III 2-2
Bevaix II - Cressier Sport 2019 2-3
Espagnol NE II - Etoile-Sporting II 0-2
Classement: 1. Cressier 2019 13-29. 2. Val-de-Travers III 13-27. 3. Les Brenets 12-22. 4. Corcelles-Corm. II 13-21. 5. Milvignes II 12-19. 6. Etoile-Sporting II 13-16. 7. Espagnol NE II 13-12. 8. Val-de-Ruz IV 12-11. 9. Bevaix II 13-5. Retrait d'équipe: Grpm des Marais (Les Ponts).

M19 ÉLITE

Servette - Xamax-Bejune 4-2
Xamax-Bejune - Aarau 5-3
Classement: 1. Lausanne-Sport 24-47. 2. Zurich 24-46. 3. Bôle 23-43. 4. Lucerne 24-43. 5. Saint-Gall 24-42. 6. Grasshopper 24-39. 7. Young Boys 23-38. 8. Winterthur 24-38. 9. Servette 24-33. 10. Xamax-Bejune 24-32. 11. Sion 24-19. 12. Thoune 24-17. 13. Aarau 24-16. 14. Team Tessin 24-15.
Samedi 25 avril, 14h: Winterthur - Xamax-Bejune.

M17 ÉLITE

Aarau - Xamax-Bejune 0-2
Classement: 1. GC 24-49. 2. Lucerne 24-44. 3. Servette 24-42 (69). 4. Sion 24-42 (90). 5. Bôle 24-41. 6. Zurich 24-40. 7. Saint-Gall 24-38 (56). 8. Young Boys 24-38 (68). 9. Thoune 24-37 (46). 10. Lausanne 24-37 (52). 11. Winterthur 24-25. 12. Xamax-Bejune 24-23. 13. Aarau 24-16. 14. Team Tessin 24-8.

M16 ÉLITE

Aarau - Xamax-Bejune 0-1
Classement: 1. Young Boys 24-55. 2. Lucerne 24-54. 3. Bôle 24-49. 4. Lausanne 24-48. 5. Servette 24-47. 6. Grasshopper 24-39. 7. Saint-Gall 24-34. 8. Winterthur 24-32. 9. Team Tessin 24-25. 10. Aarau 24-23. 11. Thoune 24-20 (48). 12. Xamax-Bejune 24-20 (54). 13. Sion 24-19. 14. Zurich 24-18.

M16, GROUPE B

Bejune - Südostschweiz 0-1
Classement: 1. Etoile Carouge 21-45 (47). 2. Rapperswil 21-45 (74). 3. Fribourg 21-42. 4. Kriens 21-39. 5. Team Vaud 21-35. 6. Soleure 21-31 (25). 7. Liechtenstein 21-31 (31). 8. Yverdon 21-30. 9. Bejune 21-25. 10. Zurich 21-22. 11. Südostschweiz 21-21 (46). 12. Wil 21-21 (63). 13. Concordia Bôle 21-19. 14. Schaffhouse 21-14.

M15, GROUPE ÉLITE OUEST

Neuchâtel Xamax - Servette 2-3
Classement: 1. Lausanne-Sport 14-35. 2. Fribourg 14-32. 3. Servette 14-30. 4. Bôle 14-27. 5. Xamax 14-24. 6. Team Vaud 14-18. 7. Young Boys 14-16. 8. Sion 14-11. 9. Stade Lausanne-Ouchy 14-8. 10. Thoune 14-1.

HOCKEY SUR GLACE

NATIONAL LEAGUE

Finale des play-off, au meilleur de sept matches, acte II
Fribourg-Gottéron - Davos 1-3 (1-1 dans la série)

BASKETBALL

SB LEAGUE MESSIEURS

Play-off, quarts de finale, au meilleur de cinq matches, acte II, ce soir
19h30 Union Neuchâtel - Pully Lausanne (1-0 dans la série)
Fribourg Olympic - Monthey (1-0)

Demain

19h30 Lions de Genève - Nyon (1-0)
Starwings Bôle - Massagno (1-0)

PREMIÈRE LIGUE DAMES

Playoff, huitième de finale, match aller
Neuchâtelles - Zurich 93 Lions 53-60
Dimanche 3 mai, 15h30 (match retour):
Zurich 93 Lions - Neuchâtelles.

COURSE D'ORIENTATION

COURSES NATIONALES

Troisième, à Schwamm, longue distance, principaux résultats. H16: 1. Linus Pusterla (Bôle) 47'32". **Puis:** 3. Arthur Jaquet (ANCO) 53'32". 7. Erik Lauenstein (ANCO) 54'28". **H45:** 1. Denis Steinemann (Säuliamt) 51'17". **Puis:** 8. Julien Guyot (ANCO) 1h00'55". **D14:** 1. Émilie Guyot (ANCO) 37'54". **OL:** 1. Archibald Soguel (ANCO) 33'48". **Puis:** 6. Valentin Perret (ANCO) 59'05". **Quatrième, à Alstätten, sprint, principaux résultats. H14:** 1. Cyrill Kuhn (Pfäffikon) 15'00". **Puis:** 5. Matti Lauenstein (ANCO) 15'34".

H16: 1. Lars Niggli (ol norska) 13'57". **Puis:** 10. Erik Lauenstein (ANCO) 15'23". **H18:** 1. Nicolas Dinner (Zurich/Zoug) 14'30". **Puis:** 5. Romain Hediger (ANCO) 14'56". **H40:** 1. Gianni Guglielmetti (Savosa) 13'54". **Puis:** 9. Piotr Chydzewski (ANCO) 17'36". **H50:** 1. Thomas Hodel (ANCO) 15'11". **H75:** 1. Jean-Claude Guyot (ANCO) 15'16". **D14:** 1. Maila Del Don (Lugano) 15'06". **Puis:** 7. Emilie Guyot (ANCO) 16'40". **D45:** 1. Simone Niggli (ol norska) 12'22". **Puis:** 5. Sophie Harmel (ANCO) 14'21". **OL:** 1. Archibald Soguel (ANCO) 11'02".

FUTSAL

PREMIER LEAGUE

Groupe de relégation
Salines - Le Parc 10-4
Classement: 1. Ebikon 20-27 (57). 2. Le Parc 20-27 (74). 3. Salines 20-24. 4. Lausanne 20-22. 5. Wil 20-15. 6. Maniacs 20-10.
Dimanche 26 avril, 19h30 (dernière journée):
Le Parc - Lausanne.

SECOND LEAGUE

Playoff, quart de finale, match retour
Peseux C. - St-Michel FR ... 10-6 (aller: 4-2)

RUGBY

LN8

Neuchâtel - Albaladejo 25-23
Classement: 1. Lugano 12-47. 2. Bôle 13-42. 3. Neuchâtel 13-37. 4. Albaladejo 13-35. 5. Zurich 13-35. 6. Fribourg 12-32. 7. Berne 13-23. 8. Lucerne 13-9.
Samedi 2 mai, 15h (dernière journée):
Zurich - Neuchâtel.

LN3

Playoff, match aller.
Samedi
14h La Chaux-de-Fonds - Würenlos
15h Cern Meyrin - Thoune

SQUASH

PREMIÈRE LIGUE

Playoff. Demi-finale.
Marin - Genève II 2-2 (8-6)

TCHOUKBALL

LIGUE A

Playoff. Demi-finale, match aller
La Chaux-de-Fonds - Val-de-Ruz 52-67
Mercredi 29 avril, 20h40 (match retour):
Val-de-Ruz - La Chaux-de-Fonds.

HOCKEY SUR GLACE

Six renforts et trois évictions pour l'équipe de Suisse

Six nouveaux joueurs rejoignent l'équipe de Suisse pour la deuxième semaine de préparation en vue du Mondial à domicile en mai. Parmi eux figure le gardien de Genève-Servette Stéphane Charlin. Le sélectionneur Jan Cadieux a aussi convoqué trois autres joueurs du GSHC, les défenseurs Tim Berni, Giancarlo Chanton et Simon Le Coultre. S'y ajoutent les attaquants des Zurich Lions Sven Andrighetto et Nicolas Bächler. Le gardien Ludovic Waeber et les défenseurs Rodwin Dionicio et Dario Wüthrich ont en revanche été écartés. **ATS**

Le «couteau suisse» d'Union en quête de constance

BASKETBALL David Vuckovic et son équipe tenteront de faire le break en quarts de finale des play-off contre Pully Lausanne, ce soir à la Riveraine.

PAR FLORIAN CHARLET

Union Neuchâtel a idéalement lancé ses play-off. Dans le sillage d'une saison régulière au-delà des attentes – marquée notamment par une finale de Coupe de Suisse perdue avec les honneurs face à Fribourg Olympic – la formation du Littoral a confirmé ses bonnes dispositions en marquant les esprits lors de l'acte I face à Pully Lausanne Foxes.



Le jour où il exprimera pleinement son potentiel, il pourra aller loin, peut-être même jusqu'en NBA.

CHAD TIMBERLAKE
ENTRAÎNEUR D'UNION NEUCHÂTEL

Vainqueurs de Vaudois en difficulté lors du premier match, les Neuchâtelois tenteront de confirmer ce soir (19h30). Pour cette rencontre à la Riveraine, les locaux évolueront à nouveau au complet, à l'exception d'Arthur Borel, forfait jusqu'à la fin de la saison.

Pas l'équipe la plus régulière

S'il existe de solides raisons de se montrer optimiste pour la suite de cette série au meilleur de cinq matches, la prudence reste toutefois de mise. Les Unionistes ont en effet démontré à plusieurs reprises que la vérité d'un soir n'était pas forcément celle du lendemain au cours de cet exercice 2025-2026. Indéniablement talentueux, le jeune effectif neuchâtelois n'a



David Vuckovic est l'une des révélations de la saison du côté neuchâtelois. ARCHIVES MURIEL ANTILLE

pas encore trouvé une constance absolue et devra éviter de retomber dans ses travers. A seulement 22 ans, le polyvalent David Vuckovic incarne parfaitement cette réalité. Auteur de son record en carrière en SB League cette saison – avec 25 points inscrits contre Massagno en février – l'Yverdonnois alterne encore le chaud et le froid.

Il n'en demeure pas moins l'un des joueurs ayant connu la progression la plus marquante cette saison, aux côtés notamment de Silmy Caputo et Lukas Keredzin. «Je pense que c'est le fruit du travail. Mais je ne suis pas surpris par notre niveau de jeu. Je suis plutôt étonné que beaucoup ne nous voyaient pas capables de

viser les premières places», confie celui qui se consacre entièrement au basketball.

En retrait lors de ses débuts sous les ordres de Mitar Trivunovic à son arrivée en janvier 2025, David Vuckovic a franchi un cap cette saison sous la houlette de Chad Timberlake. «Je suis encore loin d'avoir atteint mon pic», glisse-t-il. «Maintenant, je dois gagner en régularité.»

L'entraîneur Chad Timberlake dément les rumeurs de départ

Depuis plusieurs semaines, des rumeurs laissent entendre que l'entraîneur Chad Timberlake ne poursuivra pas son aventure à Union Neuchâtel. Alors que son nom est régulièrement évoqué pour succéder à Randoald Dessarzin sur le banc des Pully Lausanne Foxes, le technicien américain assure que rien n'est décidé concernant son avenir. «Je n'ai signé avec aucun club. Pour être honnête, j'ai reçu quatre offres différentes et je viens d'entamer des discussions avec Union Neuchâtel», explique-t-il. «Je me sens très bien ici et, pour l'instant, je veux surtout me consacrer à 100% aux play-off.»

Polyvalent et précieux en défense, le Vaudois se définit comme le «couteau suisse» de l'équipe. «Je suis à l'aise à tous les postes. Je peux dribbler, tirer et défendre», assure-t-il.

Un bosseur plus qu'un talent

S'il se réjouit de la progression de son joueur, Chad Timberlake en attend toutefois davantage. «Sur ce qu'il montre à l'entraînement, c'est le meilleur joueur en Suisse. Personne n'arrive à le contenir. Mais cela ne se traduit pas encore en match», observe l'entraîneur américain. «Le jour où il exprimera pleinement son potentiel, il pourra aller très loin, peut-être même jusqu'en NBA.»

Malgré les louanges, David Vuckovic ne se considère pas comme un talent précoce, plutôt comme un grand bosseur. «Quand j'ai commencé le basket chez les moins de 10 ans, je n'avais rien de spécial, à part peut-être ma taille. Je dribblais même à deux mains», sourit-il. Formé à Yverdon sous la direction d'Andrew Hobson, il a ensuite intégré l'académie de Fribourg Olympic avant de poursuivre sa formation au Centre national du basketball suisse (CNBS). Ambitieux et diplômé d'un

baccalauréat international à l'Ecole nouvelle de la Suisse romande, il a ensuite tenté sa chance aux Etats-Unis, à l'Université du Texas, à Tyler.

Encore sous contrat

«La situation ne m'était pas forcément favorable, alors j'ai décidé de revenir me relancer à Neuchâtel», explique-t-il. «Cette expérience m'a forgé. Ce n'est pas simple de partir loin de sa famille à 19 ans.» Sous contrat avec Union Neuchâtel pour la saison prochaine, David Vuckovic entend s'imposer durablement sur le Littoral. «Je ne me fixe aucune limite», affirme-t-il.

SA MINI-BIO

- **Naissance** 16 mars 2004 à Yverdon-les-Bains.
- **Résidence** Yverdon-les-Bains.
- **Nationalité** Suisse.
- **Mensurations** 203 cm, 97 kg.
- **Surnom** «Vucko».
- **Postes** 2, 3 et 4.
- **Numéro** 7.
- **Joueur préféré** Paul George.
- **Situation** Sous contrat avec Union Neuchâtel jusqu'au terme de la saison 2026-2027.

Deux signatures au HCC

HOCKEY SUR GLACE

L'attaquant Janik Loosli a bel et bien prolongé son contrat avec le club des Mélèzes. Le défenseur Christian Pinana arrive en provenance des GCK Lions.

Comme déjà annoncé par «ArcInfo», Janik Loosli (28 ans) va prolonger son séjour au HC La Chaux-de-Fonds (HCC) pendant encore deux saisons. Arrivé en 2023 aux Mélèzes, l'attaquant continuera de porter le maillot des Abeilles jusqu'en 2028.

Le combatif Bernois a réalisé une très bonne fin d'exercice durant les play-off en totalisant neuf points (5 buts et 4 assists) en 18 matches durant les séries. En tout, durant sa carrière en li-



Janik Loosli restera au HCC jusqu'en 2028. ARCHIVES DAVID MARCHON

gue nationale, le No 43 du HCC compte 122 points (66 buts, 56 assists) en 368 matches. Comme le dit Loïc Burkhalter, directeur sportif du HCC, dans le commu-

niqué transmis par son club: «C'est un joueur dont l'impact dépasse largement les statistiques.»

De la «stabilité» en défense

En plus de cette prolongation de contrat, le club des Mélèzes annonce l'arrivée du défenseur Christian Pinana (29 ans) en provenance des GCK Lions. Formé au Tessin, principalement à Bellinzzone et Ambri-Piotta, cet arrière suisse a évolué avec le club léventin et Berne en National League. Lors des trois derniers exercices, il a transité par Viège (2023-2024) et les GCK Lions (2024-2026) en Swiss League. Il totalise 382 matches en ligue nationale avec 86 points (9 buts, 77 assists).

Loïc Burkhalter espère que ce défenseur (181 cm, 84 kg) apportera de «la stabilité et de la sérénité» dans le secteur défensif. **JCE**

Gilles Voirol nommé entraîneur de la NHA

HOCKEY La formation du Littoral annonce une restructuration de son staff technique et le départ de huit joueuses.

Après un exercice 2025-2026 difficile sur le plan sportif en ligue nationale A dames, conclu à la huitième et dernière place la saison dernière, la Neuchâtel Hockey Academy (NHA) entame une nouvelle phase de développement avec l'ambition de bâtir un projet solide et durable. Dans cette perspective, le club annonce une réorganisation de son staff technique. Gilles Voirol a été nommé entraîneur principal. Le technicien possède notamment une solide expé-

rience au sein de l'encadrement du HC Franches-Montagnes (HCFM) en tant qu'entraîneur assistant.

Il sera épaulé par Ophélie Ryser, de retour au club en tant qu'assistante. Thierry Bourquin et Yan Gigon poursuivent leur engagement et complètent l'encadrement de l'équipe. La préparation physique est également renforcée avec l'arrivée d'Oscar Burillo, qui officie aussi au sein du HCFM.

Par ailleurs, la NHA annonce le départ de plusieurs joueuses. Alexandria Weiss, Tatum White et Liliane Perreault retournent en Amérique du Nord, tandis que Muriel Wilcke, Joya Stettler, Cindy Lambercier, Aurélie Roehrich et Ania Sencers poursuivront leur carrière en Suisse. La NHA communiquera prochainement sur les autres mouvements dans l'effectif. **FCH**



IMMOBILIER

Vente

PROPRIÉTAIRES: C'EST LE MOMENT DE VENDRE! Votre Immeuble? Votre maison? Votre appartement? Confiez-nous la vente de votre bien et profitez d'un service professionnel, réactif et personnalisé. Ralph Schafflützel, tél. 079 788 42 00, Marième Schafflützel, tél. 079 510 22 72 ou www.achats-immobiliers.ch

NEUCHÂTEL, IMMEUBLE RUE MAILLEFER 8, vue sur le lac et les Alpes, 4 appartements, 6 garages et places de parc. Vente de gré à gré, de privé à privé, dans le respect des locataires. Prix: CHF 1'890'000.-. Tél. 079 129 83 54

NEUCHÂTEL, OPPORTUNITÉ RARE! Immeuble de 4 appartements avec 6 garages box et 6 places de parc. Situation privilégiée, avec vue sur le lac et les Alpes, gare à 5 minutes à pied et proche de toutes commodités. Jardin commun, véranda, terrasses et balcons. Immeuble sain, aucun gros travaux à prévoir. www.palombo-immobilier.ch ou tél. 032 730 24 24

Demandes d'achat

CHERCHE IMMEUBLES DE RENDEMENT, vous avez un immeuble de rendement à vendre ou une maison? Contactez-moi au tél. 079 788 42 00. Ralph Schafflützel, www.achats-immobiliers.ch

Location

LA CHAUX-DE-FONDS, rue Cernil-Antoine 5, rez inférieur, dès le 11 avril, appartement de 3½ pièces, environ 87m². Loyer: CHF 700.- + CHF 330.- de charges, si souhaité le garage de CHF 130.-. Occupation pour 2 à 3 personnes. Visites: tél. 079 759 39 28 ou tél. 032 753 16 79, ou par e-mail: adriano-crameri@bluewin.ch.

NEUCHÂTEL, 4 pièces à 5 minutes de la gare, rue des Fahys. Cuisine agencée, douche/WC, 4 chambres. Loyer: CHF 1380.- + charges CHF 250.-. Possibilité de louer une place de parc. Libre dès le 1^{er} juillet. Tél. 078 642 54 53

NEUCHÂTEL, quartier du Mail, environnement calme et arboré. Appartement 4½ pièces, env. 90m², dans petite PPE. Rez avec jardin, buanderie, petite cave, place de parc privée, proche gare, université, écoles et commerces. Disponible au 1^{er} juin. Loyer: CHF 1750.- + charges + parc. Renseignements au tél. 078 822 32 74

VENTE

À VENDRE À LA CHAUX-DE-FONDS situé rue du Pont

Immeuble à rénover (locaux administratifs sur **deux niveaux, 400 m² chacun, reliés par un ascenseur et locaux à usage de stockage au rez-de-chaussée**). 10 garages.

Situation favorable: 10 minutes à pied du centre-ville et facilement accessible en voiture et en transports publics. Important parking public à proximité. Courtier s'abstenir.

Délai: 04.05.2026

Écrire sous chiffre 328037
Impact Medias SA
Avenue du Vignoble 3, 2000 Neuchâtel
neuchatel@impactmedias.ch

PORTES OUVERTES

DÉCOUVREZ NOS 3 / 3,5 / 4 / PIÈCES NEUFS

SAMEDI 25 AVRIL 2026 DE 09H00 À 15H00

AVENUE CHARLES-NAINE 18
2300 LA CHAUX-DE-FONDS



POUR TOUT DOSSIER DÉPOSÉ ET BAIL SIGNÉ SUITE AUX PORTES OUVERTES UN BON IKEA D'UNE VALEUR DE CHF 1'000.- SERA OFFERT.



Bolliger Immobilier SA
Avenue Léopold-Robert 12
2300 La Chaux-de-Fonds

Tel :
032 911 90 70
079 204 17 22

www.bolliger-immobilier.ch



TRÈS
Proche!
L'affichage au cœur de votre région.

horizon!
Afficheur local

Le Save America Act menace le vote des minorités

EN
BREF

MOYEN-ORIENT

Une délégation américaine part pour Islamabad

Une délégation américaine décollera «bientôt» pour le Pakistan en vue de discussions avec l'Iran, Téhéran laissant de son côté planer le doute sur sa participation, sur fond de tensions accrues dans le détroit d'Ormuz, enjeu majeur du conflit. Une source proche du dossier a confirmé à l'AFP ce départ imminent, alors qu'approche la fin du cessez-le-feu entré en vigueur le 8 avril entre les deux pays ennemis, après plus d'un mois d'une guerre qui a embrasé le Moyen-Orient et ébranlé l'économie mondiale. L'ultimatum expire «mercredi soir, heure de Washington», a déclaré Donald Trump à l'agence Bloomberg, jugeant «très improbable» l'extension de la trêve. **ATS AFP**

ÉTATS-UNIS Désirée par Donald Trump, cette loi exige des électeurs qu'ils prouvent leur citoyenneté américaine avant de voter, afin de lutter contre la fraude. Explications.

PAR VICTORIA LAVELLE, WASHINGTON

Des millions de femmes mariées et de personnes transgenres aux Etats-Unis pourraient être confrontées à des difficultés pour voter si le Save America Act voulu par Donald Trump, actuellement débattu au Sénat, venait à passer. Le texte exige des électeurs qu'ils fournissent un document prouvant leur citoyenneté américaine pour s'inscrire sur les listes électorales – comme un acte de naissance ou un passeport – et qu'ils présentent une pièce d'identité au moment de voter, comme un permis de conduire. Contrairement à d'autres pays comme la France, les Etats-Unis ne fournissent pas de carte d'identité nationale. Dans plusieurs Etats, par exemple, une carte d'étudiant peut faire office de pièce d'identité.

Les personnes dont le nom ne correspond pas à celui figurant sur leur acte de naissance devront donc présenter des documents supplémentaires, comme un acte de mariage ou un jugement de divorce, pour justifier leur changement de patronyme.

Mais, selon le Brennan Center, organisme de recherche sur la défense des droits, «plus de 21 millions d'Américains n'ont pas accès à ces documents» et «près de la moitié des Américains n'ont pas de passeport».

Ainsi, les électeurs les plus affectés par le Save America Act seront «les femmes, les personnes transgenres» et les personnes à faibles revenus, «qui ne peuvent payer pour un passeport et ne voyagent pas», affirme Rick Hasen, professeur de droit électoral à



Le texte soutenu par Donald Trump pourrait créer de nouvelles inégalités. KEYSTONE / JULIA DEMAREE NIKHINSON

l'Université de Californie à Los Angeles (Ucla).

Changement de nom

Letitia Harmon, directrice de recherche chez Florida Rising, organisation œuvrant pour la justice sociale basée en Floride, a été mariée, puis a divorcé dans l'Etat du Washington, explique-t-elle à l'AFP.

«Le problème, c'est que je ne sais pas quel nom figure sur les listes électorales» de Floride, dit-elle. «Je ne sais pas s'ils ont mon nom de jeune fille» ou «d'épouse».

Et «si ce nom ne correspond pas à celui qui figure sur mon permis de conduire, ils vont me dire: 'Nous ne pouvons pas confirmer votre citoyenneté car vos documents ne concordent pas'», anticipe-t-elle. «Je devrais donc demander mon jugement de divorce auprès de l'Etat du Washington.» Une démarche coûteuse et chronophage.

La Maison-Blanche affirme que le Save America Act permettrait d'éviter la fraude lors des élections, alors que la loi actuelle interdit déjà aux étrangers de voter.

Quant aux femmes mariées qui ont changé de nom, «elles doivent simplement suivre les procédures de leur Etat pour mettre à jour ces documents», a assuré en mars Karoline Leavitt, sa porte-parole.

Tendance républicaine

Le «gender gap», ou «fossé de genre», désignant la différence de comportement électoral entre les hommes et les femmes, reste marqué aux Etats-Unis.

Selon le Pew Research Center, en 2024, 44% des femmes inscrites sur les listes électorales

penchaient en faveur des républicains, contre 52% des hommes.

«Depuis une quinzaine d'années, des Etats républicains ont tendance à rendre plus difficile l'inscription sur les listes électorales», affirme Rick Hasen, tandis que les «Etats démocrates adoptent des lois facilitant» l'accès au vote.

En effet, douze Etats majoritairement républicains demandent aux électeurs de prouver leur citoyenneté pour s'inscrire sur les listes électorales.

En 2014, Letitia Harmon vivait au Kansas (centre) et n'a pas pu voter lors de primaires, car elle n'avait pas accès à son acte de naissance.

Quatre ans plus tard, un juge fédéral a déclaré cette loi anti-constitutionnelle après que plus de 30 000 personnes n'ont pu s'inscrire sur les listes de cet Etat.

Début avril, le gouverneur de Floride a promulgué sa propre version du Save America Act, qui entrera en vigueur en janvier 2027, après les élections de mi-mandat. «On va priver de leurs droits électoraux des milliers de personnes simplement parce qu'on a trouvé deux cas» de fraude, s'indigne Letitia Harmon.

En 2025, deux personnes ont été inculpées en Floride pour avoir menti sur leur nationalité afin de voter lors d'élections. Mais les cas de fraude électorale restent extrêmement rares.

Une enquête du «Washington Post» a révélé 31 cas avérés d'usurpation d'identité entre 2000 et 2014 dans le cadre d'élections, sur plus d'un milliard de bulletins de vote. **AFP**

ENQUÊTE

Elon Musk n'est pas venu à la convocation

La justice française attendait Elon Musk hier pour l'entendre dans le cadre d'une enquête sur les possibles dérives de son réseau social X, mais le multimilliardaire américain ne s'est pas présenté à sa convocation en audition libre à Paris, le parquet soulignant que les investigations se poursuivaient. «Le parquet prend acte de l'absence des premières personnes convoquées.

Leur présence ou leur absence n'est pas un obstacle à la poursuite des investigations», a écrit le ministère public à l'AFP, confirmant une information du «Canard enchaîné». **ATS AFP**

HOMÉOPATHIE

Prise en charge maintenue

L'homéopathie restera prise en charge par l'assurance de base. En concertation avec l'Office fédéral de la santé publique (OFSP), la conseillère fédérale Elisabeth Baume-Schneider a décidé ce mois de ne pas procéder à un nouvel examen de sa prise en charge. Un porte-parole de l'OFSP a confirmé hier une information de Tamedia dans ce sens.

Réexaminer l'homéopathie selon les critères d'efficacité, de pertinence et de rapport coût-efficacité représenterait un investissement considérable en temps et en argent, justifie-t-il. **ATS**

Une alerte de «puissant» séisme finalement levée

JAPON L'Etat craignait une catastrophe majeure.

Le Japon a mis en garde, hier, contre le risque accru d'un séisme «majeur» de magnitude égale ou supérieure à 8,0, après une violente secousse qui a ébranlé le nord du pays et déclenché une alerte au tsunami, levée quelques heures plus tard. Un séisme d'une magnitude de 7,7 s'est produit hier à 16h53 (7h53 GMT, 9h53 suisses) dans les eaux du Pacifique, au large du nord de la préfecture d'Iwate, selon l'Agence météorologique japonaise (JMA).

La secousse a été si violente qu'elle a fait trembler pendant

plus d'une minute de grands immeubles jusqu'à Tokyo, à plusieurs centaines de kilomètres de l'épicentre.

L'agence japonaise a alors émis une alerte au tsunami prévoyant des vagues pouvant atteindre trois mètres. Vers 11h15 GMT, cette alerte a été revue à la baisse, évoquant un risque de vagues d'un mètre. Elle a ensuite été levée pour faire place à de simples appels à la vigilance sur l'immense côte nord-est du Pacifique. Ils ont ensuite été levés vers minuit, heure locale (15h GMT),

selon l'agence de presse Kyodo. Environ 40 minutes après la secousse, une vague de tsunami de 80 centimètres avait été observée dans un port de Kuji, situé dans la préfecture d'Iwate, deux minutes après une première de 70 centimètres, a indiqué la JMA.

Risque de répliques

Il n'est fait état dans l'immédiat ni de blessés graves ni de dégâts considérables, a déclaré le porte-parole du gouvernement, Minoru Kihara. Mais dans la foulée, la JMA a mis en garde

Violent séisme au nord du Japon



Carte: François Allanou • Source: ATS • Créé avec Datawrapper

contre le risque de répliques: «la probabilité qu'un nouveau et puissant séisme majeur se produise (...) est considérée comme relativement plus élevée qu'en temps normal», a-t-elle indiqué.

«Si un séisme majeur devait se produire à l'avenir, il est possible qu'un tsunami massif atteigne le littoral ou que de fortes secousses surviennent», a poursuivi l'agence. **ATS AFP**

La question des fonds propres sera tranchée

UBS Le Conseil fédéral prévoit de durcir les règles. La banque critique ces mesures, jugées excessives, et craint un impact sur sa compétitivité.

PAR THOMAS POHL

Dans le cadre du tour de vis réglementaire visant le numéro un bancaire helvétique UBS, le Conseil fédéral pourrait renforcer les exigences de fonds propres par voie d'ordonnance et prendre des mesures supplémentaires en modifiant la loi sur les banques. Des premières décisions sont attendues cette semaine.

Chez UBS, la tension était palpable lors de l'assemblée générale mercredi et à l'approche de la décision du Conseil fédéral sur la future réglementation des banques d'importance systémique («too big to fail»). Le président du groupe, Colm Kelleher, a vivement mis en garde contre les conséquences des exigences supplémentaires en matière de fonds propres.

Une inconnue subsiste, soit le niveau de fonds propres que la seule grande banque suisse active à l'échelle mondiale devra mettre à disposition pour ses filiales à l'étranger. Le Conseil fédéral avait décidé l'année dernière de transposer cette mesure dans une loi et non une ordonnance. Selon le projet soumis à consultation, UBS devra, après une période transitoire, déduire la valeur comptable de ses filiales étrangères de ses fonds propres de base, soit une couverture à 100%. Aujourd'hui, cette exigence est d'environ 60%.

Par ailleurs, le Conseil fédéral devrait décider également des tours de vis supplémentaires en matière de fonds propres. Les établissements financiers suisses pourraient ainsi être contraints de déduire intégralement de leurs fonds propres de base – entre autres – des postes du bilan tels que les



Le groupe UBS devrait se voir imposer de nouvelles contraintes par le Conseil fédéral. KEYSTONE/BORIS ROESSLER

logiciels bancaires ou les actifs d'impôts différés, et ceci à partir de 2027.

Besoins de plusieurs milliards

Pour UBS, cela l'obligerait de renforcer fortement les fonds propres de première catégorie à hauteur de 22 milliards de dollars. Le ratio de fonds propres de base au niveau du groupe passerait ainsi à 18,5%, contre 14,4% fin 2025.

Dans son projet soumis à consultation, le Département fédéral des finances (DFF) avait même estimé les besoins supplémentaires en fonds propres de la grande banque à environ 26 milliards de dollars. Selon le DFF, UBS pourrait toutefois réduire le montant des fonds nécessaires à 10 à 15 milliards de dollars grâce à des «décisions de gestion appropriées». L'établissement bancaire s'oppose depuis longtemps et avec acharnement à un durcissement qu'elle qualifie de «dis-

proportionné». Il a d'ailleurs reçu le soutien d'associations bancaires et économiques, mais aussi de cantons. La possibilité d'un transfert du siège à l'étranger est régulièrement évoquée. Lors de l'assemblée générale, Colm Kelleher a assuré vouloir conserver le siège en Suisse. «Dans le même temps, il est de notre devoir d'examiner attentivement les options appropriées afin de limiter autant que possible les conséquences négatives de ces propositions extrêmes», avait-il averti.

Le Conseil fédéral ne s'est jusqu'à présent pas montré impressionné par ces critiques. Fin janvier, la ministre des Finances Karin Keller-Sutter avait encore qualifié les règles prévues en matière de fonds propres de «compromis équilibré». Selon les médias, elle bénéficierait du soutien de la plupart de ses homologues.

Compromis possibles

UBS peut espérer que le Par-

lement assouplisse le projet de loi sur la couverture en fonds propres des filiales étrangères.

Dès l'automne dernier, les commissions de l'économie (CER) du Conseil national et du Conseil des Etats avaient mis en garde contre une surréglementation. Un «durcissement excessif» allant au-delà des normes internationales risquerait de compromettre la compétitivité de la place financière suisse.

Fin 2025, un groupe de parlementaires avait lancé sa propre «proposition de compromis» selon laquelle UBS devrait être autorisée à recourir à des obligations dites AT-1 pour la couverture en fonds propres de ses filiales étrangères, ce qui entraînerait des coûts moins élevés pour la grande banque.

Il n'est pas non plus exclu qu'un référendum soit lancé contre une éventuelle décision du Parlement. **AWP ATS**

LA CHRONIQUE

DANIEL OLIVEIRA MOTA
COLLABORATEUR ASSET MANAGEMENT
À LA BANQUE CANTONALE NEUCHÂTELOISE



Le paradoxe de l'uranium

Après un pic à 106 dollars la livre d'oxyde d'uranium, soit environ 234 dollars le kilo, le prix de l'uranium a cessé de s'envoler et a même reculé jusqu'à 77 dollars la livre en septembre dernier. Cette relative stabilité peut surprendre au moment où le nucléaire revient au centre des débats énergétiques. Centres de données, intelligence artificielle, électrification des usages: tous exigent davantage d'électricité. Or le nucléaire fournit déjà près de 10% de la production mondiale. Dès lors, si les besoins en combustible augmentent, pourquoi le prix de l'uranium ne flambe-t-il pas davantage?

Une première explication tient aux stocks disponibles. Fin 2024, la World Nuclear Association évoquait encore des réserves civiles importantes dans plusieurs grandes régions du monde. Ces volumes ont longtemps amorti le marché et peuvent encore limiter les tensions visibles sur les prix. Reste une inconnue: pendant combien de temps ces stocks pourront-ils jouer ce rôle? A plus long terme, certains regardent aussi du côté de la fusion nucléaire, dont le développement pourrait un jour diminuer les besoins en uranium.

Autre élément: le prix affiché ne reflète pas l'ensemble du marché. L'uranium ne s'échange pas comme le pétrole sur une place transparente et instantanée. Une grande partie des transactions repose sur des contrats privés conclus sur plusieurs années, parfois jusqu'à quinze ans. Avec ces accords de long terme, souvent encadrés par des prix plancher et plafond, les hausses de prix sont lissées, ce qui permet d'éviter un choc sur la demande.

Enfin, le véritable goulot d'étranglement ne se situe pas toujours dans le minerais brut. Avant d'alimenter une centrale, l'uranium doit encore être converti, enrichi puis transformé en combustible. Si, par exemple, un problème survient dans la transformation du minerai, on ne verra pas d'impact immédiat sur le prix de l'uranium.

En somme, la stabilité actuelle du prix de l'uranium ne signifie pas l'absence de besoins, mais un marché amorti par les stocks, les contrats de long terme et les contraintes de transformation. Dans un secteur aussi stratégique qu'opaque, aucun scénario ne peut être exclu.

Source



INDICATEURS

| INDICES | | | |
|------------------|--------|-------------|--------|
| CAC 40 | | SLI | |
| 8331.05 | -1.12% | 2142.50 | -1.16% |
| DAX 40 | | SMI | |
| 24417.80 | -1.15% | 13284.22 | -1.06% |
| DOW JONES | | SMIM | |
| 49371.70 | -0.15% | 3035.11 | -1.18% |
| | | SPI | |
| | | 18765.28 | -0.58% |

| CHANGES | DEVICES | | BILLETS | | |
|---------------------------|---------|--------|---------|--------|---------------------|
| | achat | vente | achat | vente | avec CHF 1 j'achète |
| Euro (1) | 0.9171 | 0.9171 | 0.8930 | 0.9530 | 1.0904 EUR |
| Dollar US (1) | 0.7779 | 0.7783 | 0.7475 | 0.8200 | 1.2853 USD |
| Livre sterling (1) | 1.0536 | 1.0537 | 0.9825 | 1.1225 | 0.9490 GBP |

| MÉTAUX | OR | | ARGENT | | PLATINE | |
|----------------------|---------|---------|--------|-------|---------|---------|
| | achat | vente | achat | vente | achat | vente |
| Kg/CHF | 119790 | 120299 | 1991 | 2050 | 51468.8 | 52514.1 |
| Once/USD | 4796.01 | 4802.01 | 79.78 | 80.08 | 2065.5 | 2075.5 |
| Vreneli 20 Fr | 693 | 719 | - | - | - | - |

MARCHÉ SUISSE (COURS EN CHF)

| SMI | 20/04 | préc. | haut (52 semaines) | bas (52 semaines) | AUTRES VALEURS | 20/04 | préc. | haut (52 semaines) | bas (52 semaines) |
|-------------------|---------|---------|--------------------|-------------------|----------------|--------|--------|--------------------|-------------------|
| ABB Rg | 74.26 | 75.48 | 75.48 | 40.74 | BC Bernoise N | 391.00 | 393.00 | 430.00 | 241.50 |
| Alcon N | 62.56 | 63.90 | 81.92 | 56.44 | BC du Jura P | 106.00 | 104.00 | 108.00 | 54.50 |
| Amrize N | 44.75 | 46.00 | 51.34 | 35.20 | BKW N | 15730 | 15760 | 184.40 | 142.50 |
| Geberit N | 543.80 | 560.40 | 659.80 | 515.40 | Cicor Tech N | 137.00 | 142.40 | 229.00 | 94.00 |
| Givaudan N | 2897.00 | 2964.00 | 4236.00 | 2566.00 | Clariant N | 8.26 | 8.27 | 9.83 | 6.55 |
| Holcim N | 72.36 | 74.04 | 82.54 | 43.82 | Feintool n | 9.50 | 9.50 | 12.85 | 7.90 |
| Kuehne & Nagel | 187.35 | 185.65 | 197.00 | 147.40 | Komax | 57.80 | 58.90 | 117.40 | 43.20 |
| Logitech | 77.76 | 78.84 | 98.94 | 56.82 | Mikron N | 17.10 | 17.65 | 21.60 | 14.62 |
| Lonza Grp N | 526.00 | 543.40 | 605.20 | 454.60 | Nebag | 6.15 | 6.20 | 6.65 | 5.65 |
| Nestle N | 76.80 | 79.02 | 89.43 | 69.90 | Oc Oerlikon N | 3.28 | 3.40 | 4.44 | 2.61 |
| Novartis N | 118.22 | 118.82 | 131.00 | 87.89 | Schindler N | 263.00 | 266.00 | 301.50 | 244.50 |
| Partners Group | 940.00 | 949.20 | 1205.00 | 776.00 | Schweiter P | 275.00 | 282.50 | 425.50 | 234.50 |
| Richemont | 157.70 | 160.00 | 180.00 | 127.20 | SGS n | 87.02 | 89.14 | 97.48 | 75.90 |
| Roche Bf | 320.90 | 320.00 | 327.40 | 291.00 | StarragTornos | 35.70 | 35.80 | 38.40 | 28.00 |
| Sika Rg N | 152.15 | 157.20 | 226.80 | 120.35 | Straumann N | 90.86 | 92.38 | 115.00 | 73.02 |
| Swiss Life | 943.00 | 940.00 | 943.00 | 781.60 | Swatch Group N | 37.35 | 38.35 | 40.08 | 26.16 |
| Swiss Re N | 132.35 | 131.55 | 156.80 | 121.05 | Valliant N | 182.00 | 180.60 | 183.20 | 116.40 |
| Swisscom N | 660.50 | 650.50 | 727.00 | 524.50 | Vetropack Hg. | 22.65 | 23.05 | 35.85 | 18.80 |
| UBS Group N | 34.10 | 34.45 | 38.39 | 22.55 | Ypsomed | 293.20 | 297.40 | 441.50 | 260.50 |
| Zurich Insur Gr N | 565.20 | 559.80 | 606.80 | 521.00 | | | | | |

FONDS DE PLACEMENT BCN

| | dernier | % 31.12 |
|--------------------------------|---------|---------|
| BCN (CH) Fds Dur. Equilibré AA | 131.85 | 2.58 |
| BCN (CH) Fds Dur. Revenu AA | 118.83 | 2.08 |
| BCN (CH) Fds Dur. Act. CH AA | 140.63 | 1.52 |

Taux de référence (en %)

| | dernier | préc. |
|-----------------------|---------|-------|
| Rdt Oblig. CH 10 ans | 0.40 | 0.32 |
| Rdt Oblig. US 10 ans | 4.28 | 4.34 |
| Rdt Oblig. All 10 ans | 3.01 | 3.08 |
| Rdt Oblig. GB 10 ans | 4.86 | 4.96 |
| Rdt Oblig. JP 10 ans | 2.42 | 2.41 |

MATIÈRES PREMIÈRES

| | dernier | préc. |
|-------------------------------------|---------|--------|
| Prix du brut (NYME \$ par baril) | 95.32 | 92.42 |
| Huile de chauffage ECO (100 litres) | 138.10 | 145.85 |

Cours sans garantie

P = action au porteur N = action nominative
Bj = bon de jouissance d = cours demandé
o = cours offert

DROITS DE DOUANE

Les Etats-Unis ouvrent un portail pour rembourser

L'agence américaine des douanes (CBP) a annoncé hier que son portail de remboursement des droits de douane, retoqués mi-février par la Cour suprême, est ouvert aux demandes des entreprises. En cas de validation de la demande, le délai de remboursement sera de 60 à 90 jours, a précisé la CBP sur la page dédiée de son site internet. Dans l'immédiat, seules les demandes concernant les démarches douanières non finalisées ou celles concernant des produits entrés il y a moins de 80 jours seront prises en compte. **ATS AFP**

Anthropic expose les risques de Mythos

INTELLIGENCE ARTIFICIELLE Une commercialisation repoussée.

Avec le déploiement limité de Mythos, la jeune pousse américaine Anthropic entend «mettre sur la table» les risques de son nouveau modèle d'intelligence artificielle dont les capacités en cybersécurité font craindre un basculement pour les Etats et les entreprises.

Ce modèle «commence à dépasser la capacité des humains dans le monde du cyber», vante le Français Guillaume Princen, directeur international des entreprises technologiques d'Anthropic.

Il «est capable de déceler des failles informatiques qui existent depuis des dizaines d'années dans des systèmes qui ont été testés par des experts humains et des automates et n'avaient jamais été découvertes avant», selon lui. Jugé trop dangereux en l'état par ses créateurs et des acteurs du secteur, Mythos a vu sa commercialisation repoussée, Anthropic le partageant seulement avec une poignée de géants technologiques américains, tels Nvidia, Amazon, J. P Morgan Chase ou Apple, et

d'organisations pour sécuriser leurs infrastructures critiques.

Coup de com'?

Mais l'entreprise à l'origine de Claude est aussi accusée de surjouer les dangers d'une technologie qu'elle commercialise activement, dans une compétition acharnée avec son rival OpenAI et son puissant modèle ChatGPT. D'autant plus que ces annonces surviennent au moment où les rumeurs bruissent sur son intention d'entrer en Bourse dans le courant de l'année. **ATS AFP**

Une initiative qui peut piéger les sondeurs

IMMIGRATION Le peuple suisse votera sur une Suisse à dix millions. Par le passé, les prévisions ont pu se tromper sur ce type d'objet.

PAR VALÉRIE FAVEZ

VOTATIONS FÉDÉRALES
14 JUIN 2026

L'initiative contre une Suisse à dix millions d'habitants, soumise au vote le 14 juin, recèle certains pièges pour les instituts de sondage. Elle renvoie à la votation sur «l'immigration de masse» en 2014 qui avait déjoué les attentes à la surprise générale.

Tout le monde se rappelle le choc après le oui à l'initiative «contre l'immigration de masse» le 9 février 2014. Lancé déjà par l'UDC, le texte avait été accepté par 50,3% des voix, alors qu'à trois semaines du vote, un sondage réalisé par l'institut Gfs.bern donnait le non à 55%.

A l'époque, la population résidente étrangère frôlait les 1,9 million de personnes. Aujourd'hui, elle représente 2,5 millions de personnes. L'initiative «Pas de Suisse à 10 millions!» demande que la population résidente de la Suisse ne dépasse pas dix millions de personnes d'ici 2050. Touchant de nombreux domaines tels que le trafic, le logement ou l'aménagement du territoire, elle concerne tout le monde.

Opinion plus volatile

Interrogé par Keystone-ATS sur le caractère sensible de cette votation à venir pour les instituts de sondage, Urs Bieri, codirecteur de Gfs.bern, rappelle que les sondages ne sont pas des prévisions, mais des instantanés de l'opinion publique au moment de l'enquête. Le résultat final dépend de la dynamique du débat. Il admet que sur les sujets émotionnels, des glissements peuvent se produire dans la dernière ligne droite. «Nous



Pour l'initiative «Pas de Suisse à 10 millions!», de premiers sondages publiés fin 2025 donnaient une majorité relative de 48% favorable au texte, contre 45% de non. KEYSTONE / GIAN EHRENZELLER

“ Les écarts résultent principalement d'une évolution de l'opinion après le sondage et d'effets de mobilisation durant les une à deux dernières semaines avant la votation. ”

URS BIERI
CODIRECTEUR DE GFS.BERN

observons aujourd'hui ces dynamiques de manière plus systématique qu'auparavant, même si elles ne sont pas toujours entièrement prévisibles», poursuit Urs Bieri. Récemment, plusieurs vota-

tions ont débouché sur de gros écarts entre les dernières tendances et les résultats. Par exemple, en septembre dernier, l'abolition de la valeur locative est passée à près de 58% alors que les derniers sondages indiquaient une très forte progression du non susceptible de la faire échouer. Parallèlement, alors que les enquêtes situaient l'e-ID à 55% de oui, voire à 59%, elle a finalement été approuvée par 50,39% des voix.

Mobilisation de fin de campagne

Gfs.bern rappelle que chaque enquête est accompagnée de commentaires qui relativisent les résultats chiffrés en fonction des sources d'incertitudes. «Les écarts résultent principalement d'une évolution de l'opinion après le sondage et d'effets de mobilisation durant les une à deux dernières semaines avant la votation», explique Urs Bieri. Les comités de campagne le savent et ciblent désormais leurs efforts sur cette période cruciale. Mais il y a aussi des effets difficilement prévisibles, comme ceux liés à la combinaison d'objets en votation, ajoute le codirecteur. Par exemple, le 28 septembre, la suppression de la valeur locative a fortement mobilisé l'électorat. Beaucoup de ceux qui ont voté pour se sont montrés critiques sur l'e-ID. «De tels effets de superposition liés à la mobilisation peuvent influencer considérablement les résultats», relève-t-il. L'institut précise cependant que depuis 2009, date de l'acceptation de l'initiative de l'UDC sur les minarets, la méthodologie n'a cessé de s'affiner. «Nous

tenons davantage compte du fait que les initiatives populaires polarisantes peuvent s'écarter des schémas classiques et, dans des cas rares, gagner à la fin.»

5% à 6% à côté

Michael Hermann, de l'institut Sotomo, rejoint l'évaluation d'Urs Bieri sur les effets de mobilisation tardive ou les erreurs d'analyse de la dynamique des campagnes. «De plus, dans chaque sondage, certains groupes sont sous-estimés», ajoute-t-il.

«Les distorsions qui en résultent ne peuvent pas toujours être corrigées par les méthodes statistiques», explique-t-il. Les sondages préélectoraux affichent en moyenne un écart de 5% à 6% par rapport au résultat. Soit beaucoup plus que la marge d'erreur mentionnée dans les sondages qui n'indiquent que l'échantillon des personnes interrogées et la population qui va voter.

Bataille serrée

Pour l'initiative «Pas de Suisse à 10 millions!», de premiers sondages publiés fin 2025 donnaient une majorité relative de 48% favorable au texte, contre 45% de non. Des résultats serrés qui faisaient dire à Michael Hermann à la mi-décembre dans le «Tages-Anzeiger» que les opposants devraient s'inquiéter «dès maintenant». Un autre sondage, publié à la mi-mars, confirmait une bataille encore très indécise, puisqu'il donnait 47% au camp du non contre 45% de oui. On en saura plus dès fin avril-début mai avec les sondages de Tamedia (institut LeeWas) puis de la SSR (Gfs.bern). **ATS**

Des fenêtres antibruit pour les voisins des F-35



Un F-35 de l'armée suisse. KEYSTONE / ENNIO LEANZA

DÉFENSE

Au total, 550 habitations sont concernées.

La population vivant à proximité des bases aériennes militaires de Payerne, de Meiringen et d'Emmen recevra des fenêtres antibruit afin de réduire les nuisances sonores engendrées par le F-35A. Quelque 230 immeubles sont concernés.

Pas moins de 170 habitations à Emmen (LU) ainsi que 30 à Payerne (VD) et Meiringen (BE) seront équipées, a indiqué le Département fédéral de la défense, hier. Le Conseil

fédéral a soumis au Parlement un crédit d'engagement de 30 millions de francs à cet effet.

Les travaux d'installation devraient débuter en 2027. La population des trois régions sera informée au cours de la semaine.

D'autres bâtiments situés dans la zone entourant les bases aériennes sont déjà équipés. Au total, 550 habitations sont concernées par les nuisances sonores.

La Suisse prévoit d'obtenir 30 F-35A américains. Ces jets doivent être stationnés à Payerne dès 2028, dès 2030 à Meiringen et à partir de 2032 à Emmen. **ATS**

EN BREF

POLITIQUE

Matthea Meyer de retour au Palais fédéral

Après une pause, Matthea Meyer reprend ses fonctions au Conseil national en tant que coprésidente du PS suisse. Elle participera à la session extraordinaire prévue à fin avril, a-t-elle indiqué aux journaux de Tamedia. Fin novembre 2025, Matthea Meyer avait évoqué sur Instagram un «grand épuisement» et mis son travail entre parenthèses. **ATS**

PLANIFICATION FERROVIAIRE

Des lacunes pointées du doigt

La planification financière à long terme des projets ferroviaires en Suisse laisse à désirer. Le Contrôle fédéral des finances (CDF) soulignait dans un rapport sorti hier des manquements dans les prévisions et les données établies, ce qui peut mener à des écarts de milliards de francs entre le début et la fin des processus. **ATS**

Immigration de masse: un succès UDC en 2014

En 2014, le peuple acceptait l'initiative de l'UDC «contre l'immigration de masse». Rappel des principaux chiffres... Au soir du 9 février, l'initiative demandant la réintroduction de contingents d'étrangers, incluant l'asile, recueille 50,3% des voix et une majorité de 12 cantons et cinq demi-cantons. A trois semaines de la votation, un sondage réalisé par l'institut Gfs.bern prédit 55% de non. Selon un premier sondage publié le 29 décembre 2013 par Isopublic, le texte ne récolte même que 36% d'avis favorables, contre 53,5% de non. Le sujet mobilise comme jamais: la participation atteint 55,8%, une valeur jamais atteinte depuis 2005 (accords de Schengen/Dublin). Le contenu de l'initiative est inscrit dans la Constitution comme le nouvel article 121a qui stipule que «la Suisse gère de manière autonome l'immigration des étrangers». En décembre 2016, l'Assemblée fédérale adopte la loi d'application de l'article 121a. Le dispositif prévoyant une préférence nationale à l'embauche entre en vigueur le 1er juillet 2018. L'UDC enregistre une victoire historique. Mais depuis, le parti conservateur ne cesse de critiquer la mise en œuvre, qui ne respecte pas, selon lui, la volonté du peuple. **ATS**

L'image



Les Zurichoïses ont fêté, hier, le traditionnel Sechseläuten, rituel de passage à la belle saison. Après le cortège des corporations, le feu a été mis au bonhomme hiver local, le Böög, à 18h. Sa tête a explosé après 12 minutes et 48 secondes. Selon le mythe, plus elle explose rapidement, plus l'été sera chaud. Le plus souvent toutefois, le Böög se trompe dans ses prévisions, précise MétéoSuisse. **ATS**

ADRESSES UTILES

URGENCES

- **Urgences médicales:** 144
- **Police:** 117
- **Feu:** 118
- **Intoxication:** 145
- **Médecin ou dentiste de garde:** 0848 134 134 ou en cas d'urgence vitale: 144
- **Pharmacie de service. En dehors des heures d'ouverture:** 0848 134 134
- **Urgences et demande de consultations pédiatriques:** 0848 134 134
- **Centre d'urgences psychiatriques (CUP):** 032 755 15 15

NEUCHÂTEL

- **RHNE-Neuchâtel**
Permanence 24/24. 0848 134 134
- **La Providence**
Consultations urgentes sans rendez-vous pour adultes dès 16 ans. Lu-ve 8h-18h, sa et jours fériés 9h-18h, dimanche fermé. 032 720 30 46.
- **Pharmacie de service**
Pharmacie de la Gare, jusqu'à 20h30. En dehors de ces heures: 0848 134 134.
- **Dépannage eau, gaz, électricité** 032 855 24 24.
- **Bibliothèque publique et universitaire**
Locaux provisoires, Rue Saint-Maurice 4, 2000 Neuchâtel
Lundi-vendredi: 12h00-18h30
Samedi: 10h00-16h00
Téléphone: 032 717 73 20
- **Bibliothèque de Corcelles-Cormondrèche**
Lu: 10h-12h15 et 13h-16h. Ma: 15h-17h30. Me: 14h-17h30. Je: 15h-17h30. Ve: 10h-12h15.

LA CHAUX-DE-FONDS

- **RHNE-La Chaux-de-Fonds**
Permanence 24/24. 0848 134 134
- **Clinique Montbrillant**
Consultations urgentes sans rendez-vous pour adultes dès 16 ans. Lu-ve 9h-18h. Sa 9h-13h. 032 910 04 46.
- **Permanence Volta**
Consultations d'urgences sans rendez-vous. Lu-ve 7h30-18h30.
- **Pharmacie de garde** 0848 134 134.
- **Dépannage eau, gaz, électricité** 032 855 24 24.
- **Bibliothèque de la ville**
Service de prêt, discothèque et salle de lecture. Lu 13h-19h. Ma-ve 10h-19h. Sa 10h-16h.
- **Contrôle des champignons**
Passage Léopold-Robert 3. Service de l'urbanisme, des mobilités et de l'environnement (SUME). Lu-ve 16h-17h. (4e étage) Di 17h30-19h. (Rez-de-chaussée)

LE LOCLE

- **Pharmacie de garde** 0848 134 134.
- **Dépannage eau, gaz, électricité** 032 855 24 24.
- **Bibliothèque de la ville**
Lu 14h-18h30. Ma-me-je 14h-19h. Ve 14h-18h30. Sa 10h-12h.
- **Bibliothèque des Jeunes**
Lu-ve 13h30-18h. Sa 10h-12h.
- **Contrôle des champignons**
Société mycologique des montagnes neuchâteloises. Rue de la Côte 35. Ma 20h-21h30. Sa 17h30-19h.

LITTORAL-EST

- **Pharmacie de garde** 0848 134 134.
- **Permanence médicale**
Cornaux, Cressier, Le Landeron, Lignières: le 0848 134 134 renseigne et en cas d'urgence: 144.
- La Neuveville, Douanne, Gléresse, Plateau de Diesse: 0900 900 024 (1.95/min).
- **Bibliothèque des Deux Thièlles, Le Landeron**
Lu: 13h30-17h. Ma: 9h30-11h30 et de 13h30-16h. Me: 15h-17h. Je: 15h-19h. Ve: 10h-12h
- **Bibliothèque Marin-Epagnier (Laténa)**
Route des Tertres Sa (CSUM), 2074 Marin-Epagnier (Laténa). Ma: 10h-12h-15h-19h. Me: 15h-19h. Je: 15h-19h. Ve: 10h-12h.

LITTORAL-OUEST

- **Centre médical de la Côte**
Petit-Berne 14, Corcelles. Lu-ve de 8h à 19h. Urgences Lu-ve de 8h30 à 18h. Samedi et dimanche fermé. 032 727 11 00.
- **Pharmacie et médecin de garde** 0848 134 134 et en cas d'urgence: 144.
- **Bibliothèque communale, Bevaix**
Polymatou, rue du Collège 1b, 2022 Bevaix. Ma: 14h-19h. Je: 09h-11h-14h-18h.
- **Bibliothèque communale, Boudry**
Cour du collège des Esserts, avenue du Collège 24, 2017 Boudry. Ma: 15h-18h. Me: 14h-18h. Je: 15h-19h.
- **Bibliothèque communale, Colombier**
Rue Haute 25, 2013 Milvignes. Me: 14h-18h. Je: 15h30-19h30.
- **Bibliothèque communale, Corcelles-Cormondrèche**
Lu 9h-12h15/13h-15h. Ma 15h15-19h. Me 14h-18h. Ve 13h30-16h30.
- **Bibliothèque communale, Cortaillod**
Collège des Cornilles, rue des Coteaux 3, 2016 Cortaillod. Je: 15h-19h. Ve: 15h-19h.
- **Bibliothèque intercommunale, Gorgier-La Béroche**
Rue des Prises 3, 2023 Gorgier. Me: 15h-18h. Ve: 14h-17h30.

→ **Bibliothèque adultes, Pesieux**
Rue du Lac 1, 2034 Pesieux. Lu 13h-18h. Ma 10h-12h30 et 13h-17h. Me 13-18h. Je 13-18h. Ve 10h-14h.

VAL-DE-RUZ

- **Pharmacie de service**
En dehors des heures d'ouverture des pharmacies: 0848 134 134.
- **Médecin de garde** 0848 134 134 et en cas d'urgence: 144.
- **Bibliothèque communale de Fontainemelon**
Pavillon scolaire de l'école infantine, Rue de Bellevue 3, 2052 Fontainemelon. Section adultes: Me 14h-18h. Je 15h-18h. Section jeunesse: Lu 15h-18h. Me 14h-18h. Je 15h-18h. www.val-de-ruz.ch ou www.bibliobus-ne.ch

VAL-DE-TRAVERS

- **Médecin de garde et pharmacie de service** 0848 134 134 et en cas d'urgence: 144.
- **Policlinique de Couvet** 032 864 64 64.
- **Bibliothèque communale, Fleurier**
Lu: 10h-12h et 13h-18h30. Ma: 10h-12h. Me: 10h-12h et 13h-18h30. Je: 10h-12h et 13h-16h30. Ve: 10h-12h.

JURA BERNOIS

- **Pharmacie de garde**
Saint-Imier. Pharmacie Amavita, 032 941 21 94.
- **Tramelan. Pharmacie Amavita**, 058 878 23 50.
- **Médecins de garde**
De la Ferrière à Péry, 032 941 37 37. Tramelan, 032 493 55 55.
- **Bibliothèque communale, Tramelan**
Lu 17h-19h.
- **Bibliothèque, Saint-Imier**
Bibliothèque régionale, section jeunes et section adultes. Je-ve 9h-11h. Me-ve 14h-18h.
- **Bibliothèque communale, Sonvilier**
Lu 17h30-19h30. Me 16-18h.
- **Bibliothèque communale, Renan**
Lu 17h30-18h30. Ma, je 15h30-17h.
- **Bibliothèque communale du Soleil, Villeret**
Ma de 9h-10h et de 15h-17h. Me de 17h-19h.
- **Bibliothèque communale, Cormoret**
Ma 17h30-18h30. Je 17h-18h.
- **Bibliothèque communale, Courtelary**
Lu 15h-17h30. Ma 17h-19h. Je 15h-16h30. Ve 9h30-10h30.
- **Bibliothèque communale, La Neuveville**
Lu-je 16h-18h. Sa 9h-11h.

JURA

- **Pharmacies de garde**
Saignelégier, Pharmacie des Franches-Montagnes, 032 951 12 03. Le Noirmont, Pharmacie St-Hubert, 032 953 12 01.
- **Bibliothèque, Le Noirmont**
Lu 17h-19h. Ma 14h-17h. Ve 8h30-11h30.

RÉGION

- **Accueil familial de jour**
Rue des Usines 20. 2000 Neuchâtel. www.mamansdejour.ch
- **Addiction Neuchâtel - Ambulatoire Montagnes**
Rue de la Paix 133, 2300 La Chaux-de-Fonds, 032 886 86 00.
- **Alcoolisme SOS Alcool 24h/24.** 0848 805 005.
- **ANAAP (psychiatrie)**
Association neuchâteloise d'accueil et d'action psychiatrique. Permanence psycho-sociale, après-midi: Neuchâtel, Plan 19. La Chaux-de-Fonds, Manège 19. Fleurier, rue du Patinage 1. Groupes d'entraides, groupe des proches, 032 721 10 93.
- **AND Association neuchâteloise des diabétiques.**
Rue de la Paix 75, La Chaux-de-Fonds, 032 913 13 55. Information, conseil, prévention. Lu-ve 14h-17h. Consultation sur rendez-vous. www.andd.ch
- **ANDPA (Association neuchâteloise des proches-aidants)**
Espace d'accueil et d'écoute, ma 9h-12h et je 15h-18h. Hôtel des Associations, Louis-Favre 1, Neuchâtel, 032 535 52 99, www.andpa.ch
- **Asloca**
Neuchâtel. Information et défense des locataires. Consultations sur rdv, répondeur 032 724 54 24.
- **Aspedah**
Parents d'enfants hyperactifs et/ou avec déficit d'attention. Lu 9h-12h. Je 14h-16h. 021 703 24 20.
- **Association Alzheimer**
077 520 65 66, lu et je de 14h à 16h. Informations, groupes d'entraide pour proches, accompagnement bénévole à domicile, lieux de rencontres pour personnes malades, vacances, café Alzheimer. www.alz.ch/ne.
- **Association**
L'éducation donne de la force Réseau neuchâtelois de soutien à la parentalité et aux questions d'éducation. www.edf-ne.ch.
- **Association neuchâteloise de prévention du suicide «Parlons-en»**
info@suicide-parlons-en.ch. www.suicide-parlons-en.ch.
- **Assoc. suisse maladie de Parkinson**
Groupe neuchâtelois. 3e jeudi tous les 2 mois. Groupe neuchâtelois. 3e jeudi tous les 2 mois, 078 622 39 29. Parkinson, ligne gratuite 0800 80 30 20, ouverte chaque 3e mercredi du mois 17h-19h.
- **Autorité de conciliation**
En matière de santé. Difficultés entre patients et soignants. Château 12, Neuchâtel, 032 889 51 41. Demandes à adresser par écrit.
- **Cancer**
Ligue neuchâteloise contre le cancer, Fbg du Lac 17, Neuchâtel, 032 886 85 90. Conseil et soutien aux personnes touchées par la maladie et à leurs proches, groupes et ateliers. Lu-ve 8h30 à 12h et 14h à 17h. www.liguecancer-ne.ch.
- **Caritas Neuchâtel**
Bénévoles formés accompagnent les grands malades et les personnes en fin de vie, 032 886 80 70. www.caritas-neuchatel.ch
- **Cartons du cœur**
District de Neuchâtel, Boudry et Val-de-Ruz, 079 152 11 11, lu-ve 9h-10h. Montagnes neuchâteloises et Val-de-Travers, 079 310 50 20, lu-ve 9h-10h. www.cartonsducoeur-ne.ch.
- **CSP centre social protestant**
Les bureaux du CSP de Neuchâtel et de La Chaux-de-Fonds sont ouverts et reçoivent sur rendez-vous. Permanence téléphonique et prise de rendez-vous (services de consultations sociales, juridiques et conjugales) 032 886 91 00. Boutique CSP La Chaux-de-Fonds (Puits 1): lu-ve 14h-18h30. Boutique CSP Neuchâtel (Sablon 48): lu-ve 14h-18h30. Boutique CSP La Jonchère: me-ve 13h30h-17h30, sa 9h-16h. Service de massage à domicile: 032 886 91 50.
- **Centrevue**
Interventions sociales et réadaptation pour personnes handicapées de la vue, rue des Poudrières 135, 2000 Neuchâtel, 032 886 80 40 sur rdv.
- **Chambre immobilière neuchâteloise**
Association de défense des propriétaires. Sur rend ez-vous. Faubourg du Lac 2, Neuchâtel. 032 729 99 90.
- **Insieme Neuchâtel**
Association de parents de personnes mentalement handicapées. Promenade Le Corbusier 11, La Chaux-de-Fonds. 032 926 85 60. Lu, me, je 9h30-17h30. Ma 8h30-13h. Hôtel des Associations, Louis-Favre 1, Neuchâtel. Ma 8h30-12h. Ve 13h30-17h30. www.insieme-ne.ch, info@insieme-ne.ch.
- **Jeunes handicapés**
Service de dépannage. Ma 10h-13h, je 13-16h, 032 926 85 60. Me-ve 10h-13h, 032 835 27 08.
- **Job Service**
Service public gratuit spécialisé dans l'insertion professionnelle des jeunes. Quai Philippe-Godet 18, Neuchâtel. 032 725 35 55.
- **Lecture et compagnie**
Les lecteurs/trices bénévoles se rendent à domicile ou en institution. Chemin de Praz 2a, Boudry, 079 543 44 62. www.lecture-et-compagnie.ch. contact@lecture-et-compagnie.ch.
- **mediANE**
Renseignements et médiation dans tous types de conflits. 078 422 63 93. mediane@medialogue.ch www.medialogue.ch.
- **Médiation familiale**
Association neuchâteloise. Relation enfants-ados-parents, séparation, divorce. Rue des Poudrières 135, Neuchâtel Place de l'Hôtel-de-Ville 1, La Chaux-de-Fonds. 032 886 80 15
- **NOMAD Aide et soins à domicile**
Accueil-Liaison-Orientation (ALO). Esserts 10, Cernier, 032 886 88 88, alo@nomad-ne.ch
- **NOMAD Magasin matériel de soins**
Pont 25, La Chaux-de-Fonds. 032 886 82 52.
- **Procap littoral neuchâtelois**
Rue Louis-Favre 1, Hôtel des Associations, Neuchâtel, 032 724 12 34. Permanence téléphonique lu-je 8h 30-11h30/14h-17h. Entretiens et conseils en matière d'assurances sociales, uniquement sur rendez-vous.
- **Pro Infirmis**
Au service de personnes en situation de handicap. Neuchâtel, Maladière 35, lu-ve 8h-12h/14h-17h, 058 775 36 60, neuchatel@proinfirmis.ch. La Chaux-de-Fonds, rue de Chandigarh 4, lu-je 8h-12h/14h-16h30, 058 775 36 20.
- **Pro Senectute Arc Jurassien**
Au service des aînés, conseil social, activités, rencontres, bénévolat, formations, sports et loisirs. Infos: 032 886 83 40. www.oj.prosenectute.ch
- **Service des repas.** 032 886 83 30.
- **Senevita Casa**
Soins et assistance à domicile 24h/24 dans tout le canton. Permanence infirmière 7j/7 de 07h à 22h, disponible sur demande. Contacts et informations au 032 753 77 20 (du lu au ve 08h-12h et 13h-17h) ou email: neuchatel@senevita.ch

- **Services bénévoles**
Auvernier, Colombier, Bôle, 079 415 13 49; lu, me, je, 8h-11h. Bevaix, 079 610 62 70, lu, me, je, 8h30-10h30. Boudry, 079 239 46 70, lu-ve 8h-12h. Cornaux, Cressier, 079 822 71 06, lu-ve (heures repas).
- **Cortaillod**, 079 547 17 93, lu, ma, je, ve 8h-11h. La Béroche, 079 390 91 41, lu, me, je, 9h-11h. La Tène, 032 886 65 00. Lu-ve 8h30-10h. Le Landeron, Lignières, 079 379 52 39, lu-me 8h-12h.
- **Peseux, Corcelles, Cormondrèche**, 079 735 32 08, lu, me, je, ve 10h-12h.
- **Saint-Blaise, Hauterive**, 079 374 77 66, ma-je 13h-15h.
- **Stop-tabac**
Informations, coaching personnalisé. Sur rendez-vous. Vivre sans fumer - CIPRET Neuchâtel, Faubourg du Lac 17, 032 721 08 86. info@vivre-sans-fumer.ch

NEUCHÂTEL

- **ADCN (chômage)**
Association pour la défense des chômeurs de Neuchâtel. Maison des Associations, Louis-Favre 1, tél. 032 725 99 89. www.adc-ne.ch
- **Addiction Neuchâtel, site du Littoral**
Consultation substances illégales et adolescents. Fausses-Brayes 5, Neuchâtel, 032 886 86 10.
- **aDrS association Dyslexie suisse romande**
Section Neuchâtel. 079 687 65 89.
- **Alcoolisme**
Addiction Neuchâtel, site du Littoral, consultation alcool et ASTJ, Place-d'Armes 7, Neuchâtel, 032 886 96 00. Alcooliqes anonymes, 0848 848 846. SOS Alcoolisme, 0848 805 005.
- **Al-Anon**
Aide aux familles d'alcooliques. info@alanon.ch. 24h/24h.
- **Association le Colibri**
Accompagnement aux devoirs (séparation-divorce, maladie et décès) Sur rendez-vous (du lundi au vendredi, aux heures de bureau), rue Louis-d'Orléans 21 2000 Neuchâtel. 079 704 90 07. info@associationlecolibri.ch www.associationlecolibri.ch
- **Association Fragile Suisse**
Accompagnement des personnes victimes de lésions cérébrales (AVC, traumatismes crâniens, tumeurs, hémorragies cérébrales) ainsi que leurs proches. Du mardi au jeudi de 10h à 13h: 0800 256 256. info@fragile.ch / www.fragile.ch
- **Aumônerie de rue**
Un bistro, une chapelle. Un lieu d'accueil et d'écoute. Lu 9h-10h30; me 15h-18h; ve 19h-21h30. Rue Fleury 5, Neuchâtel, 079 744 90 09.
- **Avivo**
Association de défense et de détente des retraités et pré-retraités. Louis-Favre 1, 032 725 78 60 (répondeur). Permanence, ma 9h-11h.

- **Espace des Solidarités**
Lieu d'accueil et repas à domicile. Louis-Favre 1. 032 721 11 16.
- **FRC**
Fédération romande des consommateurs. Louis-Favre 1, Ma 14h-17h. 032 724 40 55.
- **Info-Entraide Suisse antenne Neuchâtel**
Louis-Favre 1, Neuchâtel, 032 724 06 00, info@infoentraideneuchatel.ch
- **Info-Entraide Suisse antenne Neuchâtel**
Pour les heures de permanence, consulter le site: www.infoentraideneuchatel.ch
- **Mouvement des aînés**
Louis-Favre 1, 8h-11h30, 032 71 21 44 44 .
- **Pro Senectute**
032 886 83 00. Lu/ve 8h-11h30/14h-16h. Rue du Verger-Rond 2
- **Recif**
Lieu de rencontres et d'échanges interculturels pour femmes réfugiées, immigrées et suisses. Cassarde 22, 032 730 33 50. Cours de français et de couture.
- **Savi (Service d'aide aux victimes)**
Rue des Poudrières 135, 2000 Neuchâtel, 032 889 66 49. Permanence violence domestique: di à ve 18h-21h. Sa 9h-12h, 032 886 46 36. www.savi-ne.ch
- **Scélrose en plaques**
Groupe régional de Neuchâtel, Marianne Delachaux, 079 658 42 52. Plein Ciel, Carole Rossetti, 032 842 42 09.
- **SOS futures mamans** 032 842 62 52 .
- **VIH/IST**
GSN - Générations Sexualités Neuchâtel. Tests anonymes. Grand-Rue 18, Peseux. 032 737 73 77.

LA CHAUX-DE-FONDS

- **Addiction Neuchâtel, site des Montagnes**
Paix 133, La Chaux-de-Fonds, 032 886 86 00.
- **Amicale des malentendants**
Cours de lecture labiale, rencontres et activités mensuelles. J. Kramer, Rocailles 1, La Chaux-de-Fonds, 032 913 637 6 - 078 827 25 14. josina.kramer@hotmail.com
- **Association d'aide à l'enfance**
District de La Chaux-de-Fonds. Coup de pouce financier à vos enfants, 079 653 82 36.
- **Avivo**
Association suisse des rentiers AVS-AI, et préretraités, La Chaux-de-Fonds, 079 273 45 14.
- **Caritas Neuchâtel**
Espace des Montagnes. Collège 21, La Chaux-de-Fonds. Programme d'insertion. Lieu d'accueil, lu 14h-17h, 032 886 80 60. Epicerie. Collège 13. Lu 13h30-18h. Ma-ve 8h30-12h/13h30-18h. Sa 8h30-12h. 032 964 12 70.
- **Cartons du cœur**
Montagnes neuchâteloises 079 310 50 20, lu-ve 9h-10h. www.cartonsducoeur-ne.ch.
- **Chômeurs**
Association pour la défense des chômeurs, rue du 1er Mars 15. Permanences: ma-me 9h-12h/14h-17h; je 9h-12h/14h-19h. 032 913 96 33. info@adc-ne.ch
- **Centre de santé La Comète**
Pont 25. Ligue pulmonaire neuchâteloise, 032 886 82 60. Pro Senectute, 032 886 83 00. repas à domicile 032 886 83 30. Centre d'ergothérapie, 032 886 82 70.
- **Centre de santé sexuelle-planning familial**
Rue de la Serre 14, La Chaux-de-Fonds, 032 967 61 87. Lu, ma, me et ve, 13h30-18h.
- **CNP Consultation ambulatoire des Montagnes**
Rue Jardinière 157a, La Chaux-de-Fonds, 032 886 24 51. Lu-ve 8h-12h/14h-18h. En dehors de ces heures: CUP, 032 755 15 15.
- **Consultation juridique**
Ordre des avocats. Je 16h-19h sur rendez-vous via www.oan.ch
- **Croix-Rouge neuchâteloise**
Rue de la Paix 71. 032 886 88 60. Service des transports: 032 886 82 32. Service d'auxiliaires de vie à domicile: 032 886 88 63. Alarme Croix-Rouge: 032 886 88 60. Garde d'enfants à domicile: 032 886 88 61. Secteur Formation: 032 886 88 61. Service psycho-éducatif, Boutique Vêt'shop (Paix 73): 032 886 88 60. Consultations infirmières petite enfance: 032 886 88 66
- **La Trotinette**
Espace de rencontre parents-enfants (0-4 ans). Serre 24. Lu 15h-18h. Ma 8h30-11h30. Je 8h30-11h30/14h-17h. Contact: 032 914 52 60
- **NOMAD La Chaux-de-Fonds (Est-Ouest)**
Aide et soins à domicile. Pont 23, La Chaux-de-Fonds. 032 886 88 88.

- **Procap**
La Chaux-de-Fonds, Vieux-Cimetière 5, tél. 032 968 00 33. Permanence téléphonique, lu-ma, je 14-17h. Entretiens et con seils en matière d'assurances sociales uniquement sur rendez-vous.
- **Savi (Service d'aide aux victimes)**
Rue Daniel-Jeanrichard 43, 032 889 66 52. Permanence violence domestique: di à ve 18h-21h. Sa 9h-12h, 032 886 46 36. www.savi-ne.ch
- **SEP - Société suisse de la sclérose en plaques**
Groupe régional de La Chaux-de-Fonds et environs. Pierre Audetat, 078 608 70 92.
- **SEL - Système d'échange local**
Chaque 3 du mois (s'il tombe sur un dimanche, reportée ou 4) sauf en janvier et en août. Pour en savoir plus: www.sel-la-chaux-de-fonds.ch
- **Renseignements:** Angela Torche-Badarau, 076 473 86 86.
- **Service de la jeunesse**
Renseignements et inscriptions aux activités: secrétariat, 032 967 64 90, lu-ve 8h30-11h30.
- **SOS futures mamans**
Nurma-Droz 181, 24/24h, 079 772 16 90.
- **VIH/IST**
GSN - Générations Sexualités Neuchâtel. Tests anonymes sur rendez-vous au 032 737 73 37.

LE LOCLE

- **Avivo** 079 248 24 35.
- **Croix-Rouge neuchâteloise**
Rue Daniel-Jeanrichard 9 (c/o Service Promotion Santé Jeunesse). Consultations diététiques: 032 886 88 60. Service des transports: 032 886 82 32. Consultations infirmières petite enfance: 032 886 88 66.
- **NOMAD Le Locle**
Aide et soins à domicile. Daniel-JeanRichard 31, 032 886 88 88.

LITTORAL

- **Croix-Rouge du canton de Neuchâtel**
Consultations infirmières petite enfance : Les consultations peuvent s'effectuer dans un centre, par téléphone au 032 886 88 60 ou par e-mail à ipe@croix-rouge-ne.ch
- **NOMAD**
Aide et soins à domicile. 032 886 88 88. Champs-Montants 12a, Marin-Epagnier. Chasselas 1, Peseux. Hôpital 24, Boudry.

VAL-DE-RUZ

- **Infirmières indépendantes à domicile et soins palliatifs.** 7/7, 24h/24. 079 417 33 41.
- **NOMAD équipe Val-de-Ruz**
Aide et soins à domicile, Chasselas 1, Peseux, 032 886 88 88.
- **Services bénévoles**
Transports - achats. Lu-ve 8h-12h. 079 798 13 22.

VAL-DE-TRAVERS

- **Addiction Neuchâtel, site du Val-de-Travers**
Ruelle Guilleri 8, Case postale 108, Fleurier, 032 886 86 50.
- **CAPPT**
Centre d'aide et de prévention du traitement de la toxicomanie. Fleurier, rue du Guilleri 8, 032 886 86 50. Lu-ve 8h-12h/14h-18h30.
- **Croix-Rouge neuchâteloise**
Consultations infirmières petite enfance: 032 886 88 66. Service de transports: 032 886 88 60. Alarme Croix-Rouge: 032 886 88 61. Rue du Patinage 1, Fleurier, je 14h-17h30.
- **NOMAD Val-de-Travers**
Aide et soins à domicile. Rue Miéville 16, Travers. 032 886 88 88.

JURA/JURA BERNOIS

- **Accord service**
Service de relève du Jura bernois. Accompagnement auprès de personnes handicapées ou malades, 032 397 10 01.
- **Fondation Contact Jura bernois**
Information et consultation pour questions de dépendance, H.-F. Sandoz 26, Tavannes. 032 481 15 16, fax 032 481 15 93. www.fondation-contact.ch
- **Planning familial**
Les Fontenays 27, entretiens sur rendez-vous, 032 942 24 55.

Le bon candidat

AVIS MORTUAIRES

LE LOCLE

*S'éveiller radieux de se sentir en vie,
Aimer le temps qu'il fait, quelle qu'en soit l'humeur,
Réaliser soudain qu'on déborde d'envie,
N'est-ce pas en trois vers, résumer le bonheur?*

François et Françoise Stalder

Yves et Annelise Stalder, leur fils Alexandre Baly
Annie et Alex Von Gunten, leurs enfants Nyla et Maden
Alain Stalder et Isabelle Cosandier, Nicolas et Alex Cosandier

Les familles Stalder, Burgener, GrosPierre, Perret,
ainsi que ses ami-e-s ont le chagrin de faire part
du décès de leur très chère maman, belle-maman,
grand-mi, arrière-grand-mi, parente et amie

Helmine STALDER

née Burgener

enlevée à leur tendre affection, le jour
de son 95e anniversaire.

La Sagne, le 18 avril 2026

Helmine repose dans la chambre de recueillement
des pompes funèbres Proietti, rue Numa-Droz 106,
La Chaux-de-Fonds. Pour les visites, merci de contacter
François ou Alain.

La cérémonie aura lieu le vendredi 24 avril à 14 heures
au centre funéraire de La Chaux-de-Fonds.

Un grand merci à tout le personnel du Foyer de La Sagne
pour son accompagnement, sa gentillesse et sa bienveillance.

Helmine aimait partir en vacances, en famille,
seule ou entre amis, de Zermatt à l'île de Bréhat.
Vous pouvez, en lieu et place de fleurs, penser à l'association
Insieme Neuchâtel à La Chaux-de-Fonds, qui propose
des camps de vacances adaptés aux personnes de tous âges,
en situation de handicap mental,
IBAN CH05 0900 0000 2300 4234 6
mention: «deuil Helmine Stalder».

Adresses de la famille:

François Stalder, rue de la Corniche 6a, 2400 Le Locle
Alain Stalder, rue du Saint-Gothard 26, 2300 La Chaux-de-Fonds

AVIS MORTUAIRES

*Tu n'es plus là où tu étais,
mais tu es partout où je suis.*

C'est avec un immense chagrin que nous faisons part
du décès de

Madame Agatha PIANARO

née Defuns

qui s'en est allée paisiblement le 14 avril 2026,
dans sa 92e année.

Ses fils, ses petits-enfants et arrière-petits-enfants
Thierry Pianaro et sa compagne Zahia Ribeiro
David et Alexandra Pianaro,
Mégane et Nicolas Bregnard-Pianaro et leur fils Noah
Dylan et Soraya Pianaro et leurs enfants Lyana et Ayden
Alain et Valérie Pianaro
Nolan Pianaro
Kevin Pianaro
Sévane Pianaro et Maël Erard et leur fille Théa

Sa sœur Ursulina Häubi-Defuns et famille
Son frère Albert Defuns et famille
Sa nièce Pia Frosio et famille

ainsi que les familles parentes, alliées et amies.

La cérémonie d'adieu a eu lieu dans l'intimité de la famille
et des proches.

En souvenir de notre maman, vous pouvez penser
aux soins à domicile de la Côte Sàrl, 2035 Corcelles,
IBAN CH81 0630 0504 4756 3140 7,
mention «deuil Agatha Pianaro».

Adresse de la famille:

Thierry Pianaro, rue de Maillefer 30, 2000 Neuchâtel

Cet avis tient lieu de lettre de faire-part.

Ses amis et famille de cœur, Kristian Olenik
et Franciane Guibert Olenik, à Chamby
ainsi que les familles parentes, alliées et amies
ont la tristesse de faire part du décès de

Roger CHAVANNE

qui les a quittés, entouré de sa famille, dans sa 84e année.
La cérémonie d'adieu a eu lieu dans l'intimité de la famille.

Un grand merci à l'ensemble du personnel du home
Les Arbres de La Chaux-de-Fonds, pour son professionnalisme
et sa gentillesse.

Adresse de la famille:

Kristian Olenik, ch. du Scex-Que-Pliou 6, 1832 Chamby



*C'est dans le calme et la confiance
que sera votre force.*
Esaïe 30: 15

Son frère Henri Gogniat et famille
Ses amis Onofrio De Marinis et famille
Marco Loureiro et famille

ainsi que tous ceux qui l'ont connu annoncent le décès de

Monsieur Gilbert GOGNIAT

25 novembre 1947 – 16 avril 2026

qui s'est éteint après une courte maladie.

Un moment de recueillement a eu lieu dans l'intimité.

La famille tient à remercier le personnel de l'hôpital
Pourtalès pour son professionnalisme.

Pour honorer la mémoire de Gilbert, vous pouvez adresser
un don en faveur de la Mission catholique italienne
de La Chaux-de-Fonds, CH 94 0900 0000 2300 2609 7,
mention «deuil Gilbert Gogniat».

Adresse de la famille:

Henri Gogniat, route de l'école 3, 1725 Posieux

AVIS MORTUAIRES

CHEZ - L E - B A R T

*«La tomate est un légume très timide:
elle rougit en prenant des formes.»*
Dicton populaire

Les voisins, amis et connaissances de

Alois Balthasar STEIN

dit Alois

ont la tristesse d'annoncer son décès survenu
à son domicile, le lundi 20 avril 2026, accompagné par Exit.

Alois entrait dans sa 82e année et souffrait d'un cancer
en voie terminale. Il a alors décidé de s'en aller ainsi,
sans prolonger inutilement une fin de vie de souffrance.

Une cérémonie d'adieu aura lieu jeudi 23 avril,
à 10 heures, au cimetière de Gorgier, suivie de la mise
en terre de son cercueil.

Chez-le-Bart, le 20 avril 2026, chemin de la Payaz 2A

Cet avis tient lieu de faire-part.

*Maintenant donc ces trois choses restent:
la foi, l'espérance, l'amour; mais la plus
grande des trois c'est l'amour.*

1 Cor. 13: 13

Son épouse:

Trudi Renaud

Ses fils et sa fille:

François Renaud et son épouse Hanny à Epalinges

Leurs enfants Florian et Jasmin, Daniel et Maria

Pierre Renaud et son épouse Rita à La Sagne

Leurs enfants Gaëtan, Marielle et Fabio, Simon,

Nadine et Yves

Denise Jaques-Renaud et son époux Eric à Provence

Leurs enfants Aline et Fabrice, Raphaël et Malaurie,

Christian et Vanesa

Ses arrière-petits-enfants:

Norah, Colin, Nelya, Romer, Maëlle, Billie, Noé,

Jordana, Amy, Thiago

ainsi que les familles parentes, alliées et amies
ont le grand chagrin de faire part du décès de

Monsieur

Edgar RENAUD

qui s'est endormi dans sa 96e année.

Neuchâtel, le 18 avril 2026

La cérémonie aura lieu en la collégiale à Neuchâtel,
le vendredi 24 avril à 14 heures.

Edgar Renaud repose au pavillon du centre funéraire
de Beaugard.

En lieu et place de fleurs, un don peut être versé au Centre
Social Protestant, IBAN CH37 0900 0000 2000 4713 9,
CSP 2000 Neuchâtel, mention «deuil Edgar Renaud».

Adresse de la famille:

Pierre Renaud, Clos-à-Bec 6, 2314 La Sagne

Nous remercions très chaleureusement l'ensemble
du personnel du Foyer de La Sagne pour la qualité
des soins, la bienveillance et l'accompagnement
chaleureux dont ils ont témoigné.



Les Jeudistes du CAS
de Neuchâtel

ont le regret de faire part du décès
de leur ami fidèle

Edgar RENAUD

dont ils garderont le meilleur souvenir.

Avis mortuaires, remerciements
Jeudi exceptionnellement dernier délai 17h00

Jusqu'à 17 heures du lundi au vendredi
impactmedias: tél. 032 723 52 00 - neuchatel@impactmedias.ch

De 17h à 19h, du lundi au vendredi, le dimanche et les jours fériés
(veille de parution)

ArclInfo: tél. 032 723 53 97 - carnet@arcinfo.ch

Le mot caché

Solution

Le mot caché à former de la grille avec les lettres inutilisées est:

TURQUIN



Pompes funèbres Grau

BREVET FÉDÉRAL – MEMBRE ASSF

24h/24 032 751 28 50

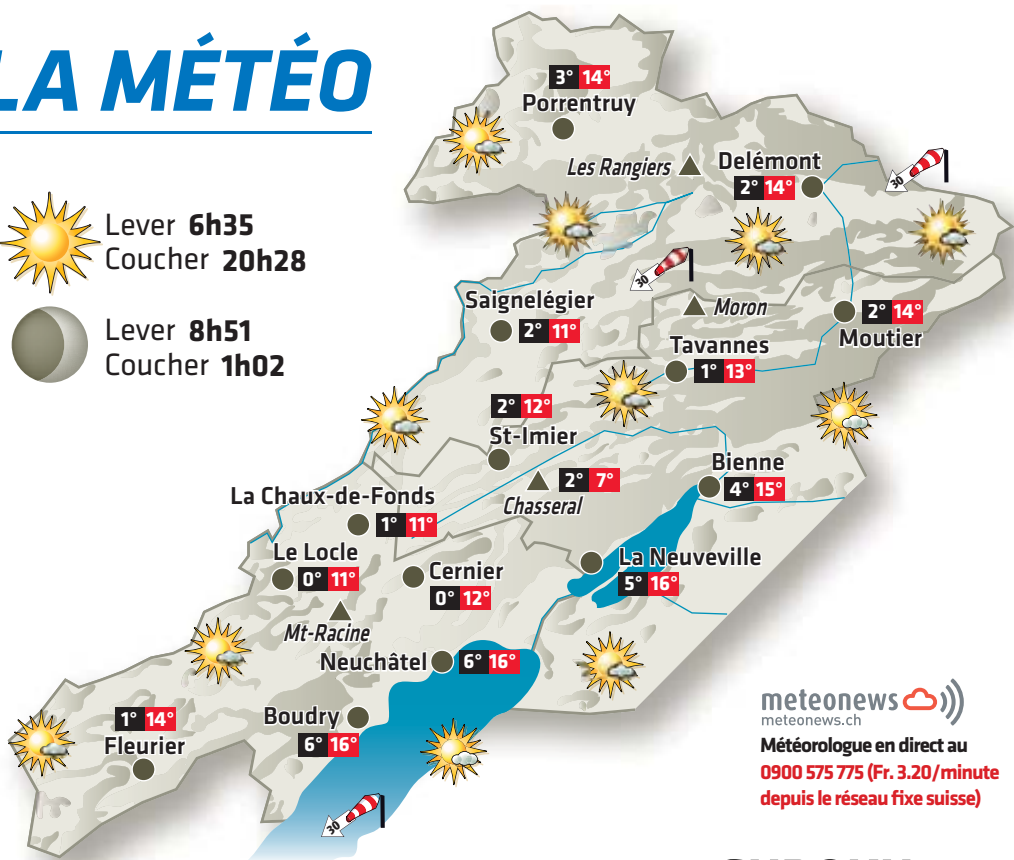
Depuis 1959

une famille au service des familles

LA MÉTÉO

Lever 6h35
Coucher 20h28

Lever 8h51
Coucher 1h02

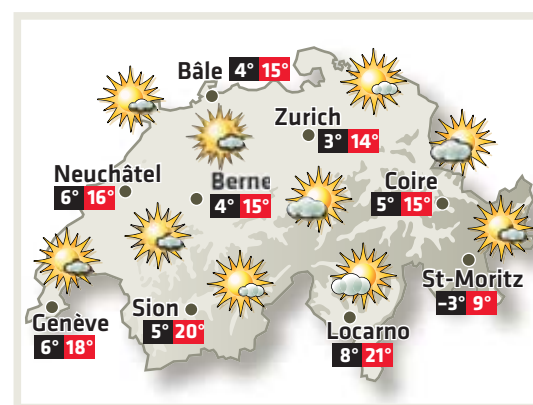


meteoneews.ch
Météorologue en direct au
0900 575 775 (Fr. 3.20/minute
depuis le réseau fixe suisse)

Soleil insolent jusqu'au week-end

Le vocabulaire météorologique ne sera pas très varié ces prochains jours et il n'y aura pas de grande surprise en raison de la présence d'un puissant anticyclone sur le nord du continent. Nous ferons ainsi le plein de soleil ce mardi et les quelques développements nuageux présents sur les Franches-Montagnes ne viendront pas gâcher la fête. À noter que la bise se renforcera quelque peu et deviendra modérée demain.

EN SUISSE AUJOURD'HUI



PRÉVISIONS À QUATRE JOURS POUR L'ARC JURASSIEN

| MERCREDI 22 | JEUDI 23 | VENDREDI 24 | SAMEDI 25 |
|---|---|---|---|
| pied du Jura à 1000 m 4° 17° 1° 12° FIABILITÉ: 9/10 | pied du Jura à 1000 m 4° 19° 1° 15° FIABILITÉ: 9/10 | pied du Jura à 1000 m 4° 20° 2° 16° FIABILITÉ: 9/10 | pied du Jura à 1000 m 5° 20° 4° 16° FIABILITÉ: 9/10 |

SUR NOS LACS

| Lac | Température de l'eau | Direction et vitesse du vent | Niveaux des lacs |
|-----------|----------------------|------------------------------|------------------|
| Neuchâtel | 12° | Bise 2 à 3 Bf | 429.41 m |
| Bienna | 11° | Bise 2 à 3 Bf | 429.38 m |

Niveau du lac des Brenets: 750.55 m

AIR DU TEMPS

Davantage que Tennessee

DANIEL DROZ
JOURNALISTE



«**Q**uelque chose en nous de Nathalie.» Ce dimanche 19 avril, le titre du «Parisien» m'a fait tiquer. Nathalie Baye, 50 ans de carrière, plus de 100 rôles, est ainsi réduite à son rôle de compagne de Johnny. L'idylle a duré quatre ans. Qu'importe son travail de comédienne? Elle a tourné avec les plus grands réalisateurs, de Truffaut à Spielberg, en passant aussi par Pialat et Godard. Son parcours a été couronné par quatre César et de nombreux autres prix. Nathalie n'était pas que Tennessee, pour s'en tenir à cette maladroite référence. A l'occasion de son décès, elle méritait mieux. «La discrète étoile» pour «Ouest France», «La discrète» pour «Libération», ça colle davantage au caractère de l'actrice. Les choses ont changé. Le quotidien de la capitale française ne semble pas s'en être aperçu. Il est loin le temps où l'épouse prenait nom et prénom de son mari. Ceci m'amène d'ailleurs à une autre histoire, dont je ne dévoilerai pas tous les tenants et aboutissants. Un musée neuchâtelois a fait l'acquisition de l'œuvre d'une jeune femme, datant du début de 20e siècle. La pièce est signée de son nom. Mais on ignore ce qui est advenu de la dame après cette réalisation. Il a fallu un coup de chance pour en retrouver la trace, un avis de décès où elle figurait comme fiancée. Grâce à au nom et, même, au prénom de son promis, l'histoire de sa future épouse a pu, en partie, être reconstituée. La Neuchâteloise a retrouvé son nom de jeune fille à sa propre mort. Ça en dit long sur une époque, finalement pas si lointaine. Celle où Madame Alain Thérieur n'avait le choix que d'y rester.

SUDOKU DIFFICULTÉ 2/4 - N° 4540

Complétez la grille en utilisant les chiffres de 1 à 9. Ils doivent obligatoirement figurer une seule fois dans chaque ligne, chaque colonne et chaque carré de 3x3. Solution dans la prochaine édition d'«ArInfo».

| | | | | | | | | |
|---|---|---|---|--|---|---|---|---|
| | 8 | | 2 | | 4 | | 7 | |
| | | | 6 | | 9 | | | |
| 9 | | 4 | | | | 2 | | 5 |
| 1 | 4 | | 5 | | 7 | | 8 | 6 |
| | | | | | | | | |
| 5 | 6 | | 3 | | 2 | | 4 | 9 |
| 7 | | 6 | | | | 8 | | 4 |
| | | | 8 | | 3 | | | |
| | 1 | | 7 | | 6 | | 2 | |

Solutions de la grille N° 4539

| | | | | | | | | |
|---|---|---|---|---|---|---|---|---|
| 4 | 6 | 3 | 2 | 7 | 1 | 5 | 9 | 8 |
| 5 | 8 | 7 | 9 | 6 | 4 | 1 | 3 | 2 |
| 2 | 1 | 9 | 3 | 8 | 5 | 7 | 4 | 6 |
| 1 | 4 | 2 | 7 | 5 | 9 | 6 | 8 | 3 |
| 6 | 7 | 8 | 1 | 4 | 3 | 2 | 5 | 9 |
| 9 | 3 | 5 | 8 | 2 | 6 | 4 | 1 | 7 |
| 8 | 5 | 6 | 4 | 3 | 2 | 9 | 7 | 1 |
| 7 | 9 | 4 | 6 | 1 | 8 | 3 | 2 | 5 |
| 3 | 2 | 1 | 5 | 9 | 7 | 8 | 6 | 4 |



Hes-so VALAIS WALLIS
Haute Ecole de Gestion

Grille proposée par la filière Informatique de gestion

MOTS CROISÉS

N° 1923

HORIZONTALLEMENT: I. Tibériade d'Évangile. II. Images adorables. Qui se déforme facilement. III. Bonne ou mauvaise volonté. Canon de nef. IV. Mois moite. Fleuve de Suède. V. En camp ou sauvage. Sur le diplôme. VI. Dans les règles. Comportements humains. VII. Vient d'aller. Mini-jupe. VIII. Muse de Chopin. Peintre français. IX. État de faiblesse caractérisé. Petit if. X. Période des glaces. De vrais paniers percés.
VERTICALEMENT: A. Folie des grandeurs. B. Accompagnerait au violon. C. Point d'arrêt. Idéal pour mouiller. D. Parfois pronom. Sans assurance. E. Pièce de charrie. Variété de cornichon. Itinéraire bis. F. Prend en charge. Sœur de Rachel. G. Bat le rappel. H. Sens dessus dessous. Pousses des cris violents. I. Oncle d'Amérique. Peintre français. J. Apprécies au plus bas. Grosses tondeuses.

| | A | B | C | D | E | F | G | H | I | J |
|------|---|---|---|---|---|---|---|---|---|---|
| I | | | | | | | | | | |
| II | | | | | | | | | | |
| III | | | | | | | | | | |
| IV | | | | | | | | | | |
| V | | | | | | | | | | |
| VI | | | | | | | | | | |
| VII | | | | | | | | | | |
| VIII | | | | | | | | | | |
| IX | | | | | | | | | | |
| X | | | | | | | | | | |

SOLUTIONS DU N° 1922

HORIZONTALLEMENT: I. GEORGETOWN. II. LUBIE. ARON. III. OHIO. LIGNE. IV. PIPE. V. GO. PÉPÉ. FI. VI. LUMINAIRES. VII. ÔTE. AR. IUT. VIII. URSULINE. IX. TASSE. AUDE. X. AÏE. SCORES.
VERTICALEMENT: A. GLOUGLOUTA. B. EUH. OUTRAI. C. OBIT. MESSE. D. RIO. PI. US. E. GÉ. PÉNALES. F. LIPARI. G. TAIPEI. NAO. H. ORGE. RIEUR. I. WON. FEU. DE. J. NNE. ISTRES.

PUBLICITÉ



«J'aurais dû annoncer l'ouverture de mon pub...»

BOOSTEZ VOTRE NOTORIÉTÉ AVEC NOUS!

IMPACT_medias

www.impactmedias.ch

CRÉATEURS DE PROXIMITÉ

IMPRESSUM

Éditeur: SNP Société Neuchâteloise de Presse SA, Av. du Vignoble 3, 2000 Neuchâtel.

Directeur général et éditeur: Jacques Matthey.

Contact: contacts.arcinfo.ch / Tél. +41 32 723 53 00

Rédactrice en chef: Françoise Kuenzi

Pour contacter la rédaction, rendez-vous sur redaction.arcinfo.ch

SERVICE CLIENTÈLE, ABONNEMENTS:

abos.arcinfo.ch Tél. +41 32 723 53 00

PUBLICITÉ, ANNONCES - IMPACTMEDIAS:

www.impactmedias.ch/arc-neuchâtelois Tél. +41 32 723 52 00

Conditions générales d'ArInfo et arcinfo.ch disponibles sur cgu.arcinfo.ch