

**BASKETBALL UNION DOUBLE**  
**LA MISE À LA RIVERAINE**  
**FACE À PULLY LAUSANNE** P12

**NEUCHÂTEL LA TOUR**  
**DES PRISONS VA**  
**BIENTÔT ROUVRIRE** P7



**SERVICE CIVIL L'ESSENTIEL**  
**À CONNAÎTRE AVANT**  
**LE SCRUTIN DU 14 JUIN** P15



**MERCREDI**  
**22 AVRIL 2026**  
WWW.ARCINFO.CH

NO 92/CHF 3.70/€ 3.70 /  
J.A. - 2000 NEUCHÂTEL

# ARCINFO

À 1000M  
^ 13° ^ 2°   
EN PLAINE  
^ 17° ^ 4° 

ÉDITÉ À NEUCHÂTEL. NÉ EN 2018 DE LA RÉUNION DES QUOTIDIENS L'IMPARTIAL ET L'EXPRESS.

**CANTON DE NEUCHÂTEL**

# LES MORSURES DE CHIEN EN NETTE AUGMENTATION

Une propriétaire de chien a été déclarée coupable après que son animal – qui a été euthanasié – a mordu une femme au bras. En quatre ans, ce genre de morsure est en hausse de 50% dans le canton de Neuchâtel. Le vétérinaire cantonal et deux spécialistes des comportements canins livrent leurs explications et conseils. **P2-3**

**LOGEMENT**

# IL FAUT UN MILLION POUR UNE MAISON



ARCHIVES LUCAS VUITEL

Pour les villas ou les appartements, pour le Littoral, les Montagnes neuchâteloises ou les Vallées (ici une vue de Môtiers), la trajectoire reste la même. La 10e étude annuelle de la Banque cantonale neuchâteloise fait état d'une nouvelle hausse des prix de l'immobilier résidentiel en 2025. Merci les taux bas. **P5**

**COURSE À PIED LE BCN TOUR**  
**PRÊT À FÊTER SES 40 ANS**  
**EN GRANDE POMPE**

La première étape du BCN Tour aura lieu ce soir à Marin. Plus de 6500 inscriptions ont déjà été recensées. Le 40e anniversaire de cette épreuve populaire promet beaucoup. **P11**



ARCHIVES MURIEL ANTILLE

PUBLICITÉ

Patinoires du Littoral à Neuchâtel  CLIQUEZ

 **SALON DE L'IMMOBILIER**  
neuchâtelois  
22 – 26 avril 2026

Hôte d'honneur  
**NEUCHÂTEL**  
UN CANTON À VIVRE

Organisé par:          

**ENTRÉE GRATUITE**

SALONIMMOBILIER-NE.CH 

30017  772571 748001

# Maîtresse condamnée,

La propriétaire d'un chien qui a gravement mordu une femme au Val-de-Ruz a été reconnue coupable de lésions corporelles par négligence. Si les conditions de l'euthanasie sont contestées, cette affaire s'inscrit dans un contexte marqué par une hausse des morsures ces dernières années.

PAR LOÏC MARCHAND



Le jeune amstaff, croisé avec un malinois, a été euthanasié quelques heures après avoir mordu la victime. Cette image prétexte montre un amstaff. SUSANNE DE PIXABAY

Sandrine\* et son chien commencent à peine leur balade lorsqu'ils tombent sur Béatrice\*, qui rentre de la sienne. Les deux femmes se connaissent. Le jeune amstaff, croisé avec un malinois, s'assied aux côtés de sa propriétaire. Après quelques minutes de discussion amicale, en cette matinée de juin 2024, le chien s'avance pour renifler la cuisse de Béatrice. Bras croisés, cette dernière les délie «pour montrer un signe d'ouverture». Sans crier gare, le chien bondit et la mord profondément au biceps. Malgré des ordres oraux de Sandrine, le canidé ne lâche pas prise. Il faut que cette

dernière pince son chien à la base de la mâchoire pour qu'il la desserre. Quelques heures après, le chien est euthanasié (lire ci-dessous). Les deux femmes se sont retrouvées le 31 mars dernier au Tribunal de police de La Chaux-de-Fonds. Sandrine était accusée de lésions corporelles simples par négligence, après une plainte déposée par Béatrice.

**Un chien «en manque de confiance en soi»**  
Agé de 2 ans, l'amstaff avait connu quatre propriétaires durant les six premiers mois de sa vie, explique Sandrine, devant la juge, Roxane Schaller. Cette dernière décrit un chien «en manque de confiance en

**Mon chien était le seul pilier qui me restait.**  
SANDRINE\*  
À PROPOS DE SON ANIMAL, EUTHANASIÉ

soi, qui avait subi des actes de violence par l'un de ses anciens propriétaires». Il n'était pas connu pour son agressivité envers des humains, bien qu'il ait pincé une autre personne, alors qu'il était encore chiot. Après ce premier incident, Sandrine, déjà propriétaire d'un amstaff croisé avec un boxer durant quinze ans, assure avoir

aussitôt pris des leçons auprès d'un éducateur canin. Se décrivant comme une «propriétaire responsable», elle promenait depuis son animal avec une muselière, afin de «rendre les balades plus agréables, tant pour le chien, que pour moi et les autres». Son amstaff-malinois se baladait en tout temps attaché, que ce soit en laisse ou en longe. Le jour de l'accident impliquant Béatrice, Sandrine portait la muselière à la main. Elle n'avait «pas eu le temps de la lui mettre». Le chien était cependant attaché. La laisse, elle, était détendue.

**Cicatrice et traumatisme**  
Plus d'une année et demie

après les faits, Béatrice a tenu à montrer les dégâts de la morsure. La cicatrice est impressionnante. Et une partie de son triceps est absente. Outre un traumatisme psychique «encore bien présent», Béatrice affirme ressentir des faiblesses au bras, ainsi qu'une perte de sensation. Elle sera restée une semaine à l'hôpital. Une semaine durant laquelle des nécroses sont apparues en plusieurs endroits sur sa cicatrice. Deux consultations hebdomadaires durant trois mois ont été nécessaires pour retrouver une vie «à peu près normale: je dois désormais accepter cette nouvelle part de moi», confie-t-elle durant l'audience.

De son côté, Sandrine souligne «les conséquences» qu'elle a elle-même eues à subir depuis la morsure, bien qu'elle ait souligné à plusieurs reprises «ne pas remettre en question l'implication de son chien et la gravité de la blessure» subie par Béatrice.

**«Si la muselière avait été mise...»**  
Elle venait de perdre son emploi et se trouvait en procédure de divorce. Hormis son fils, «mon chien était le seul pilier qui me restait», lâche-t-elle. «Et on me l'a ôté en moins de trois heures (réd: lire l'encadré.)» La propriétaire a été reconnue coupable et condamnée à une peine pécuniaire de 20 jours-amende à 30 francs, avec un sursis pendant deux ans, ainsi qu'à une amende de 400 francs. Elle doit également verser une indemnité de 2390 francs à Béatrice pour les dépenses occasionnées par la procédure.

## Euthanasié volontairement ou sur ordre du Canton?

Sandrine\* l'affirme: elle a été forcée par le Service cantonal de la consommation et des affaires vétérinaires (Scav) à faire euthanasier son chien. Il est 8h40, ce matin de juin 2024. Béatrice\* vient d'être mordue gravement, par le chien de Sandrine. Une ambulance ainsi que quatre policiers sont dépêchés sur les lieux de l'accident. Dans de tels cas, le Scav est informé. Sur le rapport de l'événement rédigé par la police neuchâteloise, dont «ArcInfo» a pu obtenir une copie, il est effectivement écrit que le «Scav a ordonné l'euthanasie immédiate du chien». L'auteur du document poursuit en expliquant que Sandrine a été escortée chez le vétérinaire, où une patrouille de la brigade canine a pris le

relais jusqu'au décès du chien, prononcé à 11h08. Mais, au moment d'obtenir une copie de la décision d'euthanasie l'après-midi, Sandrine essuie un refus. Selon son interlocutrice au Scav, elle s'est rendue d'elle-même chez le vétérinaire.

**Une propriétaire «pas en état de prendre une décision»**  
Dans une réponse écrite à un courrier de l'avocate de Sandrine, Laurent Favre, responsable du Département du développement territorial et de l'environnement, confirme cette version, indiquant que la propriétaire a «compris que, au vu de la gravité de la morsure, elle ne pouvait pas garder son chien».

De son côté, le tribunal estime qu'il «n'est ainsi pas correct d'imposer à un détenteur de chien une décision aussi définitive que l'euthanasie de son animal par un simple coup de fil». «Il est évident que la prévenue, dans l'état de stress dans lequel elle se trouvait suite à l'accident, n'était pas en état de prendre une décision de manière sereine», peut-on lire dans le jugement. «L'employée du Scav devait faire séquestrer le chien si elle l'estimait nécessaire, mais ne pouvait pas exiger de la prévenue qu'elle prenne sur-le-champ une quelconque décision.»

**Une décision «impossible à prendre aussi rapidement»**  
Le Scav se défend, argumentant

qu'«avant toute décision administrative de notre service d'euthanasier un chien, nous devons auditionner la victime et le propriétaire du chien impliqué, qui est séquestré durant le temps de l'enquête», explique Pierre-François Gobat, son responsable. «Il est donc impossible que notre service ait rendu une décision d'euthanasie si rapidement.» Pour lui, l'interlocutrice du Scav a dû expliquer à Sandrine que, au vu de la situation, «la décision administrative ne faisait guère de doute». Le responsable ajoute «que le Scav n'a ordonné aucune euthanasie depuis deux ans». Au vu des circonstances, Roxane Schaller, la juge, a opté pour une réduction de moitié de la peine de Sandrine, passant de 40 jours-amende à 20.

En raison de «ces suites cruelles» et «du souci de Sandrine à apporter une éducation correcte à son chien», Loussine Incici, avocate de l'accusée, avait plaidé pour une exemption de peine. Sans remettre en question la souffrance de Sandrine, Ivan Zender, défenseur de Béatrice, n'avait pu, de son côté, que rappeler l'évidence: «Si la muselière avait été mise, nous ne nous trouverions pas ici, au tribunal.»

\* Prénoms d'emprunt

# chien euthanasie

## «Une baisse de la responsabilité individuelle»

Les morsures de chien sont en forte hausse ces dernières années dans le canton de Neuchâtel. Les autorités vétérinaires regrettent l'augmentation d'achats «basés essentiellement sur le physique du chien, sans grande réflexion sur les besoins spécifiques à la race».

Plus de mille chiens supplémentaires en dix ans. Dans le canton de Neuchâtel, si les canidés domestiques étaient environ 10 500 en 2015, le Service de la consommation et des affaires vétérinaires (Scav) en dénombrait plus de 11 600 l'année passée. Soit une augmentation d'environ 10%. Dans le même temps, les morsures sur des humains suivent une évolution à la hausse encore plus marquée, avec 50%. Selon le Canton, d'une soixantaine de cas annuels au milieu des années 2010, leur nombre est passé à 93 en 2024.

### Comment expliquez-vous cette augmentation du nombre de chiens?

L'ensemble des cantons suisses ont constaté une forte augmentation du nombre de chiens durant la période du Covid-19.

Plusieurs personnes ont opté pour cet achat pour combler une solitude, ou pour occuper leur temps libre. Mais ces achats n'étaient pas toujours suffisamment réfléchis.

### Est-ce que cet élément explique la hausse du nombre de morsures sur des humains?

Plus généralement, nous observons une baisse de la responsabilité individuelle dans l'achat et la gestion d'un chien. Le choix d'un chiot se base désormais essentiellement sur son physique, sans grande réflexion sur les besoins spécifiques à sa race. Des éléments tels que les implications de la détention d'un chien, le temps à lui consacrer ou son éducation sont sous-estimés. La majorité des chiots sont achetés sur internet, souvent importés depuis des sortes «d'usines à chiots», où certains éleveurs n'ont qu'un but: le rendement, au mépris de la santé et des besoins élémentaires du chien.

### Quelles sont les conséquences observées par votre service?

A leur arrivée en Suisse, ces chiots sont craintifs et montrent des retards flagrants de socialisation, difficiles à combler par la suite.

### Avez-vous dès lors «serré la vis»?

Nous avons plus fréquemment pris des mesures – port obligatoire de la muselière ou tenue en laisse obligatoire, notamment. De telles décisions ont été ordonnées à quinze reprises en 2024, contre 29 en 2025.

### Qu'en est-il du nombre d'euthanasies?

Leur nombre est resté stable ces dernières années. Nous en avons dénombré six, tant en 2024 qu'en 2025. Elles ont toutes été décidées par les propriétaires des chiens.

### Dans quels cas ordonnez-vous une euthanasie?

Une telle décision est très rare. Elle est prise lorsque le chien concerné est considéré comme dangereux – mord gravement sans aucun avertissement – et quand le maître ne prend pas la décision d'euthanasie lui-même.

### Et comment procédez-vous?

Avant toute décision administrative de notre service d'euthanasier un chien, nous devons auditionner la victime



Responsable du Scav, Pierre-François Gobat estime que les cours obligatoires pour les nouveaux propriétaires de chien, introduits en 2021, ont déjà démontré leur efficacité. ARCHIVES LUCAS VUITEL

et le propriétaire du canidé impliqué. Ce dernier est séquestré durant le temps de l'enquête.

### Quel est le type des chiens euthanasiés?

Sur les douze euthanasies, deux ont été réalisées à la suite d'une morsure sur un autre chien et dix sur un humain, dont trois étaient graves – avec déchirure tissulaire massive. Parmi elles, quatre ont touché des enfants – allant de 4 à 12 ans – et six des adultes – entre 43 et 63 ans.

Les chiens euthanasiés avaient, en moyenne, 3,6 ans. Dix sur douze étaient des mâles.

### Une race était-elle davantage

### concernée que les autres?

Non, puisque dix races différentes ont été concernées.

### Que pouvez-vous dire des propriétaires?

Pour les morsures sur un humain, trois étaient des nouveaux propriétaires de chiens, alors que sept ne l'étaient pas. Comme le Canton enregistre entre 400 et 500 nouveaux propriétaires chaque année, ils sont nettement surreprésentés.

### Les cours obligatoires pour les nouveaux propriétaires de chiens, réintroduits le 1er janvier 2021 dans le canton de Neuchâtel, montrent-ils leur efficacité?

Oui, clairement. Les cours

permettent d'augmenter le niveau global des connaissances de base des nouveaux propriétaires, d'améliorer l'éducation et la socialisation de leurs chiens, donc de réduire le nombre de morsures dans cette catégorie.

Ils permettent aussi à l'éducateur ou l'éducatrice de détecter et de signaler à notre service de jeunes chiens problématiques.

### Est-ce un élément d'explication à cette première diminution depuis quatre ans?

Il n'est pas encore possible d'en tirer des conclusions. De plus, cette diminution n'est intervenue qu'en fin d'année. Nous examinerons l'évolution de la situation en 2026.

“Sur les douze dernières euthanasies, toutes décidées par les propriétaires, dix races différentes ont été concernées.”

PIERRE-FRANÇOIS GOBAT  
RESPONSABLE DU SCAV

L'année passée marque cependant une rupture, avec une diminution à 81 morsures. Le responsable du Scav Pierre-François Gobat reste toutefois très prudent sur l'évolution future.

## Comment se comporter face à un chien sans laisse

S'il n'est pas attaché, un chien doit être maîtrisé en tout temps par son propriétaire. Mais que faire si tel n'est pas le cas?

Rappel des règles et des comportements à adopter avec deux spécialistes neuchâtelois de l'éducation canine.



“Si la loi était appliquée à la lettre, peu de chiens seraient laissés en liberté complète.”

ALEXANDRE HASNI  
ÉDUCATEUR CANIN



Courir face à un chien détaché est l'une des actions à ne pas entreprendre (photo prétexte). ADOBESTOCK

«Ne vous inquiétez pas, il est gentil.» Qui n'a pas déjà entendu cette phrase prononcée par un propriétaire de chien, alors que son animal, détaché, approche un passant? Une formule à laquelle Alexandre Hasni, éducateur canin et fondateur de l'entreprise Canis Compagnon, souhaite tordre le cou d'entrée: «Il est probablement gentil – d'autant plus avec son propriétaire – mais il ne le sera pas forcément avec d'autres humains et chiens.»

### Une maîtrise «à tout moment»

Il n'existe pas de règle cantonale précise concernant la tenue des chiens en laisse. Cette responsabilité revient aux Communes.

Les Villes de La Chaux-de-Fonds et Neuchâtel, par exemple, l'ont rendue obligatoire dans la majorité des espaces publics. Des zones spécifiques de liberté à

disposition des maîtres et de leur canidé.

La loi sur les chiens du Canton de Neuchâtel précise toutefois que «tout détenteur ou toute détentrice d'un chien doit être en mesure de le maîtriser à tout moment par la voix ou le geste. A défaut, le chien doit être tenu en laisse.» «Si elle était appliquée à la lettre, peu de canidés seraient laissés en liberté complète», glisse Alexandre Hasni, tout en précisant que la tolérance «est plus grande en forêt».

La laisse y est toutefois obligatoire du 15 avril au 30 juin, afin de protéger la faune en période de reproduction.

### Surtout, ne pas crier et ne pas courir

Si la majorité des propriétaires «jouent le jeu», estime Alexandre Hasni, quel est le comportement à adopter si l'on se retrouve face à un chien détaché, sans signe de

son propriétaire dans les environs?

«Lorsqu'il a peur, l'humain a tendance à crier et à fuir en courant», estime Nina Radice, comportementaliste. «C'est exactement l'inverse du comportement à adopter.»

«Courir réveille en effet en lui ses réflexes de prédation», poursuit la fondatrice de la société Dog TK. Quant aux cris, «ils ont tendance à exciter le chien, qui pourrait les prendre pour un jeu».

Les canidés se montrent le plus souvent agressifs «lorsqu'ils se sentent opprimés», explique Alexandre Hasni.

Ne pas lui montrer d'attention (même s'il approche), lui laisser de l'espace et ne pas faire de geste brusque «représentent les meilleures actions possibles», poursuit le spécialiste. «Dans tous les cas, si vous ne connaissez pas le chien, ne cherchez surtout pas à l'attraper par le collier.»



# Les Portes-Rouges La Coudre

*j'y vais!*



**La Flûte enchantée  
Opéra de Mozart**  
Du 26 avril au  
10 mai 2026

079 365 29 19

[www.avant-scene.ch](http://www.avant-scene.ch)

*Venez profiter  
des actions!*

## Les commerçants vous attendent

- Dimensions Coiffure
- L'avant-scène opéra
- Lavanchy Vins
- Masserey Intérieur SA
- Migros
- Pharmacie Amavita
- Restaurant Le ReVerre du Mail
- Sandoz Vins



## Cette semaine à Migros Portes-Rouges.



**33%**

**4.75**  
au lieu de 7.40

**Rosbif**  
les 100 g  
en libre-service

Votre magasin Migros Portes-Rouges.

OFFRE VALABLE DU 23.4 AU 29.4.2026, JUSQU'À ÉPUISEMENT DU STOCK.

**MIGROS**  
en fait plus pour la Suisse

## Masserey

**Masserey Parquet**

Revêtement de sol  
et d'escalier.  
Quatre équipes de poseurs  
expérimentés avec CFC  
Conseils et devis gratuits



Portes-Rouges 131 - Neuchâtel  
032 725 59 12

@massereyinterieur

[www.masserey.ch](http://www.masserey.ch)



Profitez d'un  
**rabais de 10%**  
sur vos prestations du printemps  
**valable jusqu'au  
9 mai**

Pour femmes, hommes  
et enfants

Coralie Billod  
Dîme 48  
2000 Neuchâtel  
032 753 29 93

Places de parc à proximité

## Lavanchy Vins: une histoire de famille

**A la Cave Lavanchy, à la Coudre dans les hauts de Neuchâtel, on y cultive bien plus que l'art de la vigne: on y entretient une histoire. Domaine mixte mêlant horticulture, maraîchage et vigne à ces débuts en 1884, l'entreprise a progressivement évolué.**

Si les archives confirment l'ancienneté de l'encavage, c'est dans les années 1960, sous l'impulsion de Eric Lavanchy que la spécialisation viticole s'impose. Avec l'arrivée de son fils, Olivier Lavanchy, à la fin des années 1980, la cave connaît un tournant avec la plantation de nouveaux cépages: une quinzaine aujourd'hui, permettant une large palette de cuvées. L'équipe élabore chaque année un vin inédit, fruit de discussions et d'expérimentations en cave.

Depuis 2012, Florian Billod et son oncle perpétuent cette aventure familiale, entre tradition et innovation. Dans la cave, anciennes bouteilles et archives témoignent d'un passé viticole riche, à l'image d'un quartier autrefois foisonnant de caves et de producteurs.

### Des spécialités typiques du pays de Neuchâtel

Parmi les spécialités du domaine figurent la Perdrix Blanche, un blanc de noirs issu de Pinot Noir vinifié en blanc, et le Non Filtré, un vin frais typiquement neuchâtois, troublé par la présence de lies fines à remettre en suspension avant de consommer. La Cave Lavanchy met à l'honneur les traditions viticoles régionales et le savoir-faire du canton.

La production, majoritairement vendue en direct, séduit une clientèle privée et quelques tables régionales. La Cave ouvre ses portes sur rendez-vous, ainsi que les vendredis après-midi et samedis matin, invitant à découvrir un savoir-faire enraciné dans le temps.



L'équipe de la Cave Lavanchy élabore chaque année un vin inédit.

**Lavanchy Vins**

Rue de la Dîme 48 - Neuchâtel - Tél. 032 753 68 89 - [www.lavanchy-vins.ch](http://www.lavanchy-vins.ch)

# L'immobilier poursuit son envol, surtout au Vallon

Les taux hypothécaires bon marché ont relancé la hausse des prix des villas et des appartements dans le canton de Neuchâtel en 2025, comme le montre l'étude annuelle de la BCN. Au Val-de-Travers, les maisons ont même pris 12% en un an.

PAR SERVAN PECA

Si vous avez acheté une maison au Val-de-Travers à fin 2024, sa valeur a potentiellement augmenté de 12%. Dans la région, la hausse des prix des villas a été trois fois supérieure à la moyenne cantonale (de +3,8%) en 2025. C'est ce qui ressort notamment de la 10e étude immobilière de la Banque cantonale neuchâteloise (BCN), publiée hier.

**“ Ce que je constate n'a rien de scientifique. Mais lorsqu'une maison est disponible, elle se vend rapidement. ”**

**BENOÎT SIMON-VERMOT**  
PRÉSIDENT DU CONSEIL COMMUNAL DE VAL-DE-TRAVERS

C'est en partie un biais statistique, prévient Wüest Partner, le bureau de conseil immobilier qui a coréalisé ce rapport. « Cette hausse doit être interprétée avec prudence, elle est liée à un nombre limité d'opérations et a donc pu être influencée par des transactions exceptionnelles, par exemple la vente d'un bien de haute qualité. »

## Offre en rade

Marylène Escher, co-autrice de l'étude, précise toutefois que la dynamique est bien réelle. « Il y a d'autres facteurs, notamment un rattrapage, alors que la région est la seule du canton à avoir connu une baisse des prix en 2022. » Enfin, « le taux de construction y est plutôt faible, il y a moins d'offres, notamment pour le neuf ». Le président du Conseil communal de Val-de-Travers, Benoît Simon-Vermot, confirme quant à lui le peu de terrains constructibles disponibles, donc une offre plutôt limitée. « Ce

## Participez à notre Forum GO2050!

Le jeudi 23 avril, « ArcInfo » organise, au sein du Salon de l'immobilier neuchâtelois, son événement GO2050, dédié à la transition énergétique. Au menu, la maison à énergie positive de Raphaël Domjan, la démocratisation des batteries domestiques et le dispositif cantonal d'appui aux rénovations. Les horaires, les informations et le formulaire d'inscription sont à retrouver à l'adresse: [arcinfo.ch/pages/forum-go2050](http://arcinfo.ch/pages/forum-go2050).

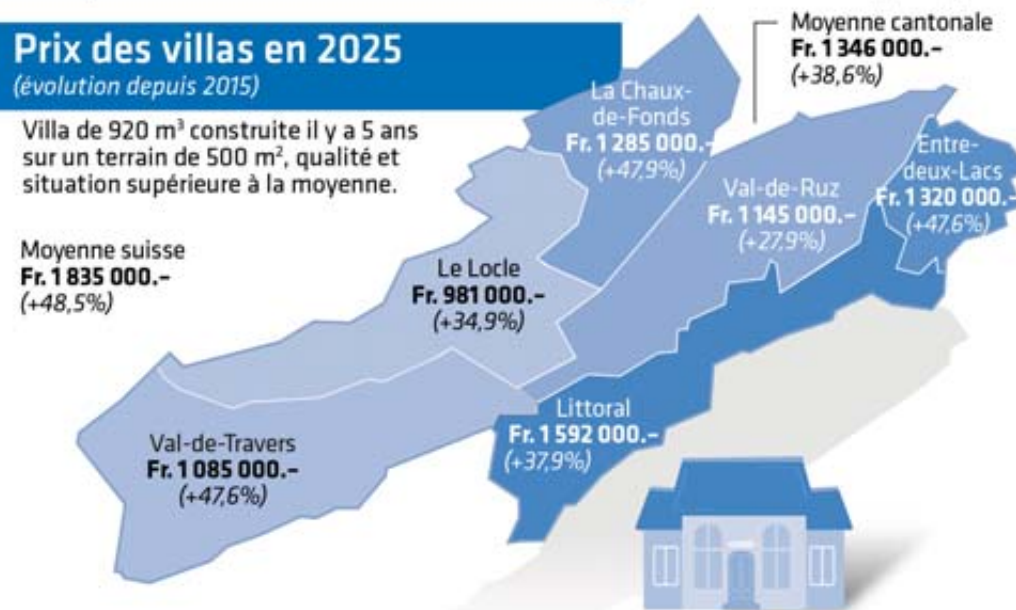
## Les prix neuchâtelois des logements en propriété

### Prix des villas en 2025

(évolution depuis 2015)

Villa de 920 m<sup>3</sup> construite il y a 5 ans sur un terrain de 500 m<sup>2</sup>, qualité et situation supérieure à la moyenne.

Moyenne suisse  
Fr. 1 835 000.-  
(+48,5%)

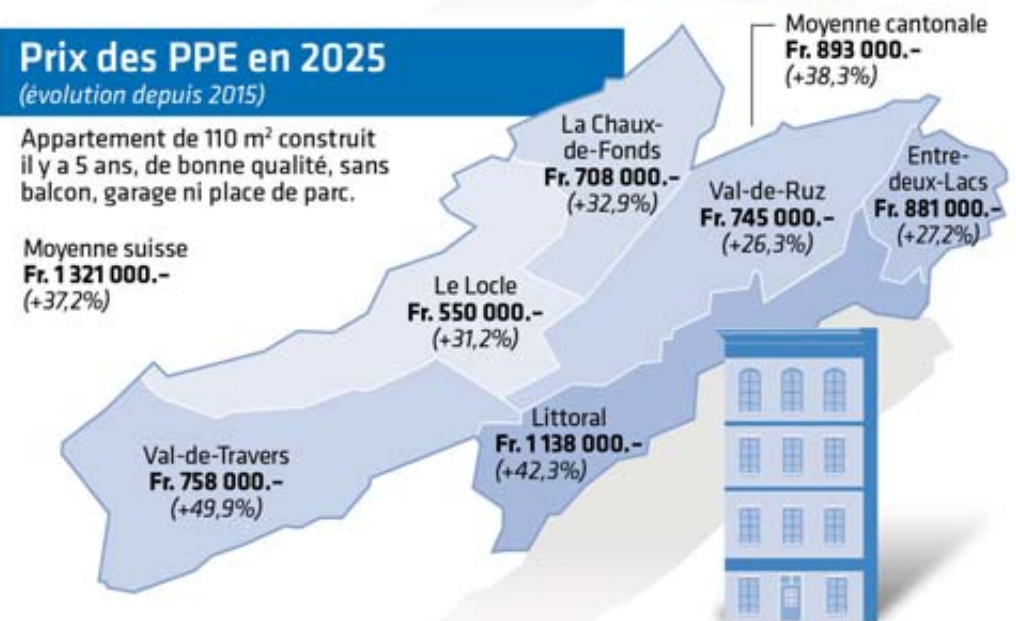


### Prix des PPE en 2025

(évolution depuis 2015)

Appartement de 110 m<sup>2</sup> construit il y a 5 ans, de bonne qualité, sans balcon, garage ni place de parc.

Moyenne suisse  
Fr. 1 321 000.-  
(+37,2%)



que je constate n'a rien de scientifique», prévient-il. « Mais lorsqu'une maison est disponible, elle se vend rapidement. » Pour une villa d'un certain standing (920 m<sup>3</sup>, un jardin, construite il y a cinq ans), il faut désormais déboursier 1,09 million de francs au Val-de-Travers.

## Un bon million presque partout

Pour une même maison, il faut 1,59 million sur le Littoral, 1,32 million dans l'Entre-deux-Lacs (Cornaux, Cressier, Le Landeron, Lignièrès), 1,28 million à La Chaux-de-Fonds et 1,15 million au Val-de-Ruz.

Il n'y a désormais plus qu'au Locle où une telle villa nécessite de réunir moins d'un million (981 000 francs). Pour les appartements en propriété par étages (PPE), la tendance est similaire, bien que plus modeste que pour les villas. En 2025, les prix ont augmenté de 1,8% en moyenne cantonale. Là aussi, le Val-de-Travers se distingue, avec une hausse de 3,8%. C'est au Val-de-Ruz que la tendance a été la plus faible (+0,8%) dans ce segment. Ces écarts s'expliquent en par-

tie par les offres disponibles. Au Val-de-Ruz, le taux d'offre de PPE s'élève à 8% – pour 100 appartements existants, huit étaient en vente l'an dernier. La moyenne cantonale est à 4,8%. Cette particularité vaudruzienne « élargit la marge de négociation des acquéreurs et limite la hausse des prix, malgré une demande globalement solide », résumant les auteurs du rapport.

Dans le Val-de-Travers et à La Chaux-de-Fonds, ce taux d'offre est inférieur à 4%. Et cela se ressent sur la dynamique des prix.

## Des moteurs et des freins

Si les prix des biens immobiliers neuchâtelois continuent de grimper, alors que pour certains, ils ont déjà connu une hausse de presque 40% en dix ans, c'est parce que le contexte reste favorable. Malgré les incertitudes économiques qui pèsent sur le canton et son profil industriel.

D'abord, le niveau toujours bas des taux d'intérêt. Ce printemps, une hypothèque à taux fixe à 10 ans se négocie à 1,5% ou 2%. Une hypothèque Saron

coûte, elle, entre 0,65% et 1,2%, selon les observations de Comparis.ch. Autres facteurs de soutien: une croissance démographique de 0,5% « supérieure à la moyenne des dix dernières années », salue la BCN. Mais aussi, des prix qui restent « plus abordables que dans les grands centres ». En moyenne, un appartement dans le canton de Neuchâtel se

vend 893 000 francs. C'est 173 000 francs de moins que dans le canton de Berne et 559 000 francs de moins que dans le canton de Vaud. L'étude de la BCN contient également une mise en garde. Sans alarmisme, puisqu'y est évoqué un ralentissement de la hausse. Si l'inflation fait son retour, les taux d'intérêt pourraient remonter. Ils ne vont en tout cas pas descendre davantage et ne donneront donc plus d'impulsion à la demande. Par ailleurs, les créations d'emplois, qui agissent à la fois sur la capacité financière des ménages et sur la démographie, ont beaucoup baissé l'an dernier.

## Coup de sac fiscal

Le marché immobilier va aussi ressentir les effets d'un changement fiscal d'importance: la suppression de la valeur locative, « qui améliore le cadre pour les propriétaires et pourrait générer de la demande supplémentaire ».

**En moyenne, un appartement dans le canton de Neuchâtel se vend 893 000 francs. C'est 173 000 francs de moins que dans le canton de Berne et 559 000 francs de moins que dans le canton de Vaud.**

Mais avec, arrivera la fin de la déductibilité des travaux d'entretien – le Canton n'a pas encore décidé du régime qu'il appliquera à ce sujet. En attendant, les propriétaires en devenir pourraient préférer les constructions récentes, plutôt qu'un bien plus ancien nécessitant des travaux, mais dont ils ne pourraient pas déduire les coûts dans leur déclaration d'impôts.

## NEUCHÂTEL Cinq communes s'invitent au Sine

Des patinoires du Littoral au complet, avec une centaine d'exposants. Mais il est un autre signe que le Salon de l'immobilier neuchâtelois (Sine) a repris de la vigueur. Cette année, le salon, qui se tient du 22 au 26 avril, peut compter sur la présence officielle de cinq communes neuchâteloises. C'est ce qu'ont notamment souligné les organisateurs du Sine, hier, lors d'une conférence de presse de lancement.

## Un événement cantonal

Depuis l'an dernier, « Neuchâtel, un canton à vivre » – le slogan de la stratégie de domiciliation cantonale – est l'hôte d'honneur du salon. En 2025, la Ville de La Chaux-de-Fonds s'était par ailleurs jointe à l'aventure. Des gestes « importants » pour montrer que le salon est bel et bien un événement cantonal, souligne Laurent Claude, président du comité stratégique du Sine. Lors de cette 14e édition, le Canton sera installé dans l'un des plus grands stands du Sine. Portant le numéro 80, il accueillera chaque jour un service différent: énergie et environnement, faune, forêts et nature ou encore, évidemment, logement.

## Une commune par jour

La cheffe du service du logement, Nicole Decker, sera notamment présente pour évoquer les appartements avec encadrement, que ce soit leur concept ou les futures offres disponibles. L'autre moitié de ce stand numéro 80 accueillera donc une commune par jour: Le Locle, La Grande-Béroche, Laténa, La Chaux-de-Fonds et Val-de-Travers. Toucher les matières, rencontrer des artisans, des courtiers ou des banquiers, c'est forcément utile pour les (futurs) propriétaires. Mais décider dans quelle commune ces professionnels vont pouvoir œuvrer pour eux l'est tout autant. **SEP**

PUBLICITÉ

## SOLARSPLIT

VOTRE PROJET SOLAIRE SIMPLIFIÉ

**SIMULEZ** VOTRE PROJET SOLAIRE EN QUELQUES MINUTES

**RECEVEZ** DES OFFRES D'INSTALLATEURS QUALIFIÉS ET COMPAREZ-LES FACILEMENT

**INSTALLEZ** SEREINEMENT ET OPTIMISEZ VOTRE INSTALLATION

**TÉLÉCHARGEZ L'APPLICATION**

[SOLARSPLIT.COM](http://SOLARSPLIT.COM)  
+41 32 580 00 24

\*ESTIMATIONS INDICATIVES ET NON CONTRACTUELLES. SIMULATION GRATUITE, SANS ENGAGEMENT.

# La Poste reprend la distribution d'«ArcInfo»

Dès le 2 mai, les abonnés papier d'«ArcInfo» recevront leur journal avec leur courrier postal, après l'arrêt de la distribution par le Bureau d'adresses de Neuchâtel (BAN).

Dès samedi 2 mai, tous les ménages abonnés à l'édition papier d'«ArcInfo» recevront leur journal en même temps que le courrier, par la poste. Le BAN (Bureau d'adresses de Neuchâtel) a annoncé qu'il mettait un terme à son activité de distribution à la fin du mois d'avril. Cette décision a contraint ESH Médias, société éditrice d'«ArcInfo», à trouver dans l'urgence une alternative fiable. Implanté de longue date dans le canton, le BAN avait été choisi l'an dernier pour assurer les tournées matinales. A ce moment, il s'engageait à maintenir un service de proximité. Mais il y a quelques semaines, la situation a changé.

## Solutions numériques

Nous avons pu compter sur la réactivité de La Poste, qui reprendra ainsi la livraison d'«ArcInfo», et nous l'en remercions.



«ArcInfo» sera livré par la poste à l'ensemble de ses abonnés dès le 2 mai 2026. DR

Ce nouveau mode de distribution concerne notamment les villes de Neuchâtel, de La Chaux-de-Fonds et du Locle,

ainsi que certaines communes du Littoral. Une grande partie des ménages situés hors des centres urbains reçoivent déjà

leur journal avec le courrier postal.

Dès le 2 mai, s'ils ne souhaitent pas attendre le passage du

facteur pour nous lire, nos lecteurs pourront bien entendu se tourner vers nos solutions numériques, ou consulter notre journal digital, disponible au plus tard à 2h du matin, mais souvent même avant minuit.

D'autres options sont également prévues, comme la livraison du journal dans un kiosque de proximité ou dans une case postale, selon disponibilité. Un courrier leur a été (ou leur sera) adressé pour les informer de ces possibilités.

Nous sommes conscients des désagréments que ce changement peut occasionner et remercions nos abonnés de leur compréhension. Leur confiance nous est précieuse et nous mettons tout en œuvre pour continuer à la mériter au quotidien.

Pour accompagner cette transition, le service clientèle d'«ArcInfo» se tient à disposition au 032 723 53 53 ou à l'adresse [clientele@arcinfo.ch](mailto:clientele@arcinfo.ch). **RÉD**

## NEUCHÂTEL Six lauréats pour des résidences artistiques

La Ville de Neuchâtel poursuit sa politique de soutien à l'intention des artistes professionnels à travers l'octroi de résidences. Cette année, l'écrivain et enseignant Laurent Feuz est le lauréat pour six mois de la résidence artistique au Caire. Illustratrice, Estelle Brabant résidera, elle, en famille durant quatre semaines au Tessin. Agathe Borin, illustratrice et autrice de BD, Sophie Bovy, autrice, Martial Hunkeler, artiste visuel et Marie-Morgane Adatte, graphiste et illustratrice bénéficieront de résidences artistiques locales. Elles et ils seront respectivement au Muséum d'histoire naturelle, à La Station (aux Valangines), au FabLab Neuchâtel et au Laténium. Dix bourses de recherche individuelles ont également été distribuées à Massimiliano Baldassari, Matthieu Béguelin, Fanny Blanchet, Odile Cornuz, Marie-Eve Fehlbaum, Léa Gigon, Thomas Hunziker, Anna Popek, Virginie Ribaux et Hugo von Allmen. **SWI**

C'EST TOUT TROUVÉ  
avec nos  
PETITES ANNONCES  
ARCInfo

IMMO

À louer

**LA BRÉVINE**, dans une ferme neuchâteloise entièrement rénovée, au cœur de la nature. Spacieux appartement de 4½ pièces, 200m². Grand confort, buanderie, jardin et terrasse. Garage et place de parc compris. Loyer: CHF 1750.- + charges fixes CHF 250.-. Tél. 079 816 83 59

**LES PONTS-DE-MARTEL**, 5 chambres, grande cuisine, salle de bains, vestibule, grande terrasse, balcon, une place de parc. Loyer: 1100.- plus charges. Libre dès juin 2026. Tél. 079 737 09 87 ou 079 277 83 09

VENDRE, LOUER, ACHETER,  
placez votre petite annonce  
dans notre page.

EMPLOI

Demandes d'emploi

**CHERCHE TRAVAIL**, en tant que jardinier, poseur de dalles, petits travaux de maçonnerie et peinture. Tél. 076 205 23 67

**NANDA MÉNAGES** propose des services pour bureaux, surfaces industrielles, fin de bail, conciergerie, commerces, etc. Pour plus d'infos: tél. 076 297 70 98, [nanda.menages@hotmail.com](mailto:nanda.menages@hotmail.com), [www.nandamenages.com](http://www.nandamenages.com)

VÉHICULES

**ACHÈTE AU MEILLEUR PRIX: BUS, VOITURES.** 7/7. Toutes marques de véhicules, autos, Jeep, camionnettes, tracteurs, bus, utilitaires, 4x4, pick-up, etc. Etat et kilomètres indifférents. Enlèvement rapide. Paiement cash. Tél. 078 927 77 23, jusqu'à 22h

**ACHÈTE VÉHICULES TOUTES MARQUES, CASH 7J/7:** voitures, bus, camionnettes, Jeep, 4x4, pick-up, fourgons, utilitaires. Etat et kilomètres indifférents. Déplacement rapide et sérieux. Disponible 7j/7. Paiement cash sur place. Tél. 079 502 53 54

DIVERS

**ACHÈTE AU MEILLEUR PRIX:** bus, voitures, SUV. 7j/7. Toutes marques, véhicules même récents, fort kilométrage. Déplacement rapide et sérieux. Paiement cash sur place. Tél. 079 101 02 02

**MONSIEUR DIYA MARABOUT GRAND VOYANT** médium et guérisseur traditionnel. Vous aide à résoudre tous vos problèmes: couple, travail, finance, clientèle. Paiement après résultat. Déplacement possible. Me contacter au tél. 078 244 07 98

**ET SI ON ALLAIT CHEZ TINA ET MICHEL** savourer une de leurs spécialités maison inédites? [www.cafet-reverie.ch](http://www.cafet-reverie.ch). Restaurant Réverie (entrée derrière Coop de Bel-Air), La Chaux-de-Fonds, tél. 079 657 45 05

**PENSION POUR PERSONNES ÂGÉES.** Située à 15 minutes de Neuchâtel, dispose actuellement d'une chambre individuelle de libre. Nous proposons un accompagnement tout au long de la journée avec des activités variées (cuisine, jeux, promenades, sorties, etc.). Tél. 078 949 70 09, le soir

**VOUS ÊTES ARTISAN, INDÉPENDANT OU PME,** nous pouvons vous décharger de vos tâches administratives et financières. Brevetés en Finances et Comptabilité, nous vous assurons la confidentialité et la qualité de nos services. Contactez-nous dès aujourd'hui pour un diagnostic de vos besoins. **GAFEL** Sàrl. [www.gafel.ch](http://www.gafel.ch), [accueil@gafel.ch](mailto:accueil@gafel.ch), tél. 079 560 30 31

Cherche à acheter

**ACHAT ANTIQUITÉS: [WWW.CB-ARTS.CH](http://www.cb-arts.ch).** Tous les objets peuvent nous intéresser, meubles, tableaux, bijoux, montres, bibelots, objets d'art, tapis, argenterie, monnaies, étains, horlogerie. Egalement service de débarras complet (villas, appartements, caves, greniers, etc.). Déplacement et expertise gratuits, paiement cash. **Chris Birchler & Fils**, tél. 079 351 89 89 - [contact@cb-arts.ch](mailto:contact@cb-arts.ch)

**ACHAT/VENTE DE MONTRES DE LUXE, D'OR et argent.** Rolex, Patek Philippe, Audemars Piguet, Cartier ou vintage, bagues en diamant. Réparations de montres des marques agréées, Omega, Longines, etc. et de pendules neuchâteloises, grandes sonneries, morbiers, etc. Rue Neuve 8, La Chaux-de-Fonds, tél. 079 894 88 19, rue du Trésor 2, Neuchâtel, tél. 032 725 98 30

**COLLECTIONNEUR ACHÈTE CHER,** vieux vins de Bourgogne, de Bordeaux, liqueurs, champagnes, en tout état et toutes quantités. Paiement immédiat. Maison Norman, tél. 078 203 54 05

**BONJOUR,** j'achète au meilleur prix! Horlogerie, étains, argenterie, pièces de monnaie, bijouterie ainsi que sabres et objets militaires, ancienne maroquinerie de marque! Au plaisir, **F. Gerzner**, Tél. 076 265 69 03

**JE SUIS UN JEUNE HORLOGER PASSIONNÉ** et je souhaite ouvrir ma propre boutique, pour cela, j'achète toutes sortes de montres. Montres de marque ou pas, en bon état, abîmées ou même hors-service, peu importe l'état, chaque montre compte. Votre montre oubliée dans un tiroir peut m'aider à avancer dans mon projet. N'hésitez pas à me contacter au tél. 076 597 47 31

**ACHATS ET DÉBARRAS** d'appartements complet ou partiel. Achète meubles et objets anciens, etc. Tél. 032 935 14 33

À vendre

**COLLECTION D'ANIMAUX EN PORCELAINE:** chiens, chats, chouettes, etc. De 4 à 20cm de haut, environ 4000 pièces, au plus offrant. Pour plus d'informations me contacter au tél. 077 483 05 68

**POULES À BOUILLIR,** CHF 8.-/pièce. Tél. 078 873 92 76

Rencontres

**60 ANS, TRÈS JOLIE FEMME,** blonde, sensuelle, bons revenus, Martine aime les soirées calmes, la campagne, les randonnées et adore cuisiner. Vous êtes seul comme elle? La vie est si courte, rencontrez-la vite. Tél. 032 721 11 60, Vie à 2

ÉROTIQUE

**WWW.FGIRL.CH – 2100 ANNONCES ÉROTIQUES!** Visitez l'annuaire n°1 des rencontres coquines de votre région. Découvrez les escorts girls, mas-seuses et transsexuels de Neuchâtel, Le Locle et La Chaux-de-Fonds. Des centaines de vidéos, photos et avis vous attendent. Contactez aussi les coquines de Genève, Lausanne, Fribourg, Jura et Berne sur [www.Fgirl.ch](http://www.Fgirl.ch)

# La tour des Prisons devrait ouvrir en mai

**NEUCHÂTEL** La tour médiévale, qui fait partie de la Tour du fantastique, fait l'objet de mesures limitant le nombre de personnes admises à l'intérieur.

PAR PASCAL HOFER



A gauche, une façade des anciennes prisons de Neuchâtel, désormais lieu d'exposition de la Tour du fantastique. A droite, la tour des Prisons. Une passerelle relie les deux bâtiments depuis l'automne 2025. NICOLAS MONTANDON

Tout le monde ne le sait pas: la tour des Prisons, à Neuchâtel, n'est pas encore accessible au public. Cela alors que la Tour du fantastique a ouvert ses portes le 18 décembre 2025. Si tout se déroule comme prévu, l'édifice médiéval sera ouvert au public dans le courant du mois de mai.

Mais d'abord une petite explication de texte. La Tour du fantastique est un espace culturel réparti sur deux bâtiments: les anciennes prisons de Neuchâtel d'une part, la tour des Prisons d'autre part, le long de la rue Jehanne-de-Hochberg. Pour éviter une confusion entre la tour abstraite et la tour en pierre, les responsables de la Tour du fantastique parlent de «tour médiévale» quand il s'agit de désigner l'édifice qui, au Moyen Âge justement, avait accueilli des prisonniers (après avoir été une porte d'entrée de la cité). Propriétaire des bâtiments, le Canton a mené d'importants travaux de rénovation et transformation entre 2023 et 2025. «Mais nous avons toujours dit que la tour médiévale serait accessible dans un second

**“ Nous nous félicitons que les lieux d'exposition, dans les anciennes prisons, aient pu ouvrir à la date prévue.”**

DIANE LAUNIER  
DIRECTRICE DE LA TOUR DU FANTASTIQUE

temps», assure Diane Launier, directrice de la Tour du fantastique.

Elle en veut pour preuve que le communiqué de presse diffusé pour annoncer l'ouverture de l'espace culturel ne parlait pas de la tour médiévale, ce dont on devait déduire qu'elle n'était pas encore ouverte au public (et cela quand bien même elle était accessible lors de la journée de présentation aux médias). Quant au site internet de la Tour du fantastique, s'il met largement en avant la tour médiévale, ce n'est que dans les informations pratiques que l'on apprend qu'elle n'est pas accessible au public.

## Des scénographies à imaginer

Selon les prévisions actuelles, la tour médiévale sera accessible dans le courant du mois de mai. Il sera possible d'acheter un billet soit pour le bâtiment principal (où est proposée actuellement une exposition sur le travail de l'illustrateur John Howe), soit pour la tour médiévale, soit pour les deux. Comme nous l'avons déjà signalé, les six niveaux de la tour, pour le moment, ne proposent rien de plus qu'avant les travaux. «Nous allons travailler sur des scénographies», indique Diane Launier, directrice de la Tour du fantastique. «Et cela en regardant ce qu'il est possible de faire, ou pas, au vu de la valeur patrimoniale du bâtiment.»

Tout cela explique pourquoi des visiteurs, en arrivant sur place, sont surpris – et déçus – d'apprendre qu'ils ne pourront pas accéder à la tour des Prisons, ne serait-ce que pour profiter de la vue à son sommet. Quand on évoque la non-ouverture de l'édifice, Diane Launier déclare: «Nous avons un autre regard sur la situation. Nous nous félicitons, quant à nous, que les lieux d'exposition, dans les anciennes prisons, aient pu ouvrir à la date prévue. Qu'il s'agisse du chantier ou de l'exposition elle-même, cela a demandé des efforts énormes de la part de toutes les parties concernées.» Yves-Olivier Joseph, architecte cantonal, et à ce titre chef du Service cantonal des bâtiments, dit quant à lui qu'«il a fallu un tour de force pour terminer les travaux avant les fêtes de Noël».

Pour ce qui est de la tour médiévale, il rappelle que, «dans le cadre des travaux de démolition de la cour intérieure, de nouvelles ouvertures sont apparues, dont l'une a été reliée par une passerelle aux anciennes prisons, tandis que l'autre sert de nouvel accès au public par un escalier donnant dans la cour». L'ancienne entrée de la tour, côté ouest, est désormais utilisée comme sortie de secours.

## Des interventions à valider

Si la tour des Prisons n'est pas encore accessible, c'est principalement pour des questions

de sécurité. Un maximum de vingt personnes, en effet, seront autorisées à se trouver en même temps dans l'édifice. Un tourniquet a donc été installé à l'intérieur du bâtiment. A ce sujet, Diane Launier relève que «pour la mise en place de ce tourniquet, d'une caméra et d'un système d'alarme, il a fallu tenir compte des aspects patrimoniaux. Les interventions dans un bâtiment aussi ancien (réd: les fondations datent des années 900) devaient dès lors être validées par les offices cantonaux concernés.» Se sont ajoutés à cela des points à régler quant à la gestion informatisée de l'accès à la tour.

«A partir du moment où l'on parle de sécurité, il faut prendre le temps nécessaire pour s'assurer à 100% que tout fonctionne», commente la directrice de la Tour du fantastique. «C'est pour cette raison que nous n'avons jamais donné de date pour l'ouverture de la tour médiévale.»

## Aucun lien avec Crans-Montana

A propos de sécurité, elle rappelle que cette tour avait été victime d'un incendie. C'était en 2015. Un cachot et une maquette de la ville avaient été détruits à cette occasion. La tragédie de Crans-Montana, le 31 décembre 2025, a-t-il aussi joué un rôle dans les mesures prises? «Non, les décisions relatives à la sécurité avaient été prises bien avant.»

# L'extinction de l'éclairage nocturne restera la norme

**LA GRANDE BÉROCHE** Alors que le Canton demande de rallumer les éclairages publics la nuit, la Commune laissera ses lumières éteintes.

Les nuits à La Grande Béroche resteront plongées dans le noir. Invité à se prononcer sur trois options, le Conseil général a opté – par 24 voix – pour celle du statu quo, à savoir l'extinction de l'ensemble des lampadaires communaux durant la nuit, de minuit à 5 heures. Cette situation est la norme depuis septembre 2022 et des mesures urgentes mises en place pour parer à un risque marqué de pénurie d'énergie. L'une des deux options restantes,

ce lundi, proposait de rallumer les lampadaires situés en dehors des zones 30 km/h (aucune voix). La troisième et dernière consistait à éclairer à nouveau les 119 passages piétons et les 1554 points lumineux communaux (14 voix). Le Parti socialiste et les vert' libéraux ont voté en bloc en faveur du maintien de l'extinction, alors que le Groupement de La Grande Béroche et le parti libéral-radical ont été plus partagés.

Les arguments du camp en faveur d'une extinction généralisée – le Conseil communal en tête – ont notamment mis en avant les éléments factuels en matière de sécurité: le nombre d'accidents sur des passages piétons s'est élevé à exactement zéro depuis l'arrêt de l'éclairage public nocturne. «Nous pouvons également relever qu'aucune incivilité n'a été enregistrée», affirment les autorités communales dans leur rapport.



Les 1554 points lumineux de La Grande Béroche resteront éteints de minuit à 5h du matin (photo prétexte). ARCHIVES SACHA BITTEL

Le PS et sa représentante, Zoé Nater, ont relevé les économies d'énergie réalisées – une baisse de 35% – ainsi que la diminution de la pollution lumineuse et les bienfaits pour la faune et la flore. «Bien que la sauvegarde de la faune et de flore soit importante, elle ne saurait se faire au

détriment de la sécurité de la population», dixit Sandra Tazer. La rapporteure du PLR a en effet affirmé que «le sentiment d'insécurité est important au sein de la population». «Les phares des voitures sont allumés la journée, mais les lampadaires éteints la nuit», s'est emporté Joaquim Lopes

de Jesus, du Groupement de La Grande Béroche. «C'est à n'y plus rien comprendre.»

## Quatre passages piétons aux normes

La décision du Conseil général constitue un contre-pied au Conseil d'Etat. Les Communes étaient au profit d'une dérogation permettant la suppression totale ou partielle de l'éclairage public durant la nuit. Cette exception prend fin le 30 avril. A La Grande Béroche, il n'est, pour l'heure, «techniquement pas possible d'éclairer uniquement les passages pour piétons». Par ailleurs, seuls quatre passages piétons communaux sont éclairés conformément aux normes. Un «plan lumière», qui proposera notamment une rénovation de l'éclairage, sera néanmoins présenté d'ici la fin de l'année. LMA



## SALLES DE NEUCHÂTEL

**Apollo** Faubourg du Lac 21  
**Arcades** Faubourg de l'Hôpital 5  
**Bio** Faubourg du Lac 27  
**Rex** Faubourg de l'Hôpital 16  
**Studio** Faubourg du Lac 7

## SALLES DE LA CHAUX-DE-FONDS

**Plaza** Rue de la Serre 68  
**Scala** Rue de la Serre 52

Numéro de tél pour toutes informations 0900 900 920  
CHF 0.80/appel + CHF 0.80/min  
www.cinepel.ch

L'actu  
cinéma  
CHAQUE MERCREDI

INSTAGRAM  
@arcinfo.ch

## MICHAEL

**Arcades** Neuchâtel  
**ME** VF 17h30, 20h00  
**JE** 17h30, Angl/f/a 20h00  
**VE** VF 17h30, 20h00. **SA** 17h30, 20h00  
**DI** 17h30, 20h00. **LU** 17h30, 20h00  
**MA** 17h30, Angl/f/a 20h00

**Apollo** Neuchâtel  
**ME** Angl/f/a 12h15. **JE** 12h15  
**VE** 12h15, 20h00. **SA** 12h15, VF 22h45  
**DI** Angl/f/a 12h15. **LU** 12h15. **MA** 12h15

**Rex** Neuchâtel  
**ME** Angl/f/a 20h15. **JE** VF 20h15  
**SA** Angl/f/a 20h15. **DI** 20h15. **LU** 20h15  
**MA** VF 20h15

**Scala** La Chaux-de-Fonds  
**JE** VF 19h15\*. **SA** 15h00, 22h30  
**DI** 15h00. **LU** 15h00

**Plaza** La Chaux-de-Fonds  
**ME** VF 17h45, 20h15  
**VE** Angl/f/a 17h45, VF 20h15  
**SA** 17h45, 20h15. **DI** 17h45, 20h15  
**LU** 17h45, 20h15. **MA** 17h45, Angl/f/a 20h15

\*Soirée spéciale Michael avec Karoké live animé par les chanteuses de Rocking-Chair. Ouverture des portes à 18h45, film à 20h00. Jeudi 23 avril uniquement à La Chaux-de-Fonds

Biopic. Le film raconte l'histoire de Michael Jackson au-delà de la musique, depuis la découverte d'un talent hors du commun en tant que leader des Jackson Five, jusqu'à l'artiste visionnaire dont l'ambition créative a alimenté une quête incessante pour devenir le plus grand artiste au monde. De Antoine Fuqua. Avec Jaafar Jackson, Julianio Valdi, Colman Domingo, Nia Long, Miles Teller, Kendrick Sampson, Laura Harrier, Kat Graham, Derek Luke, Larenz Tate. 6/10 ans. 127 minutes. 1re semaine  
Première suisse

## SUPER MARIO GALAXY LE FILM

**Arcades** Neuchâtel  
**ME** VF 15h15. **SA** 15h15. **DI** 15h15

**Apollo** Neuchâtel  
**ME** 3D VF 17h30, 2D VF 20h30  
**JE** VF 17h30, VF 20h30. **VE** VF 17h30, Angl/f/a 20h30. **SA** 3D VF 17h30, 20h00  
**DI** 2D VF 10h00, 3D VF 17h30, 2D VF 20h30  
**LU** VF 17h30, Angl/f/a 20h30  
**MA** VF 17h30, VF 20h30

**Scala** La Chaux-de-Fonds  
**ME** 2D VF 15h30, 20h30. **JE** 20h30  
**VE** 20h30. **SA** 20h15  
**DI** 3D VF 13h00, 2D VF 20h30  
**LU** VF 20h30. **MA** VF 20h30

## Plaza La Chaux-de-Fonds

**SA** VF 15h30. **DI** 15h30

Animation. SUPER MARIO GALAXY est un film d'animation inspiré de l'univers du célèbre jeu Super Mario Bros. De Aaron Horvath, Michael Jelenic. 6/10 ans. 98 minutes. 4e semaine

## AU FIL DE L'EAU

**Apollo** Neuchâtel  
**ME** Sans dialogue 14h30. **SA** 14h30  
**DI** 14h30

Animation. Un programme de 5 courts métrages pour découvrir l'eau sous toutes ses formes qui vous plongera dans des univers aquatiques merveilleux. De Diek Grobler, Gil Alkabetz, Chantal Peten, Elizaveta et Polina Manokhina, Alois di Leo, Marcus Vinic. 0/6 ans. 41 minutes. 4e semaine

## COMPOSTELLE

**Apollo** Neuchâtel  
**ME** VF 17h45. **JE** 17h45. **VE** 17h45  
**SA** 17h45. **DI** 17h45. **LU** 15h00, 17h45  
**MA** 17h45

**Scala** La Chaux-de-Fonds  
**JE** VF 17h30. **SA** 17h30. **DI** 10h30. **LU** 17h30

Drame. Inspiré d'une histoire vraie. De Yann Samuël. Avec Alexandra Lamy, Julien Le Berre, Mélanie Doutey, Eric Métayer, Cyril Gueï, Malik Amraoui. 12/12 ans. 113 minutes. 4e semaine

## DJ AHMET

**Apollo** Neuchâtel  
**DI** VO/fr/all 10h15

Drame. À 15 ans, Ahmet découvre par hasard la dance music lors d'une rave party clandestine perdue en pleine nature. De Georgi M. Unkovski. Avec Arif Jakup, Agush Agushev, Dara Akan Zlatanova, Aksel Mehmet, Selpin Kerim. 10/12 ans. 99 minutes. 3e semaine

## EN TERRAIN NEUTRE

**Apollo** Neuchâtel  
**SA** VF 20h15

**Scala** La Chaux-de-Fonds  
**SA** VF 18h00

## En présence de l'équipe du film

Documentaire. L'un est fils de paysan vaudois, l'autre d'un pêcheur d'oursins kabyle naturalisé. Stéphane et Mehdi sont Suisses. Donc neutres. De Stéphane Goël et Mehdi Atmani. 10/14 ans. 90 minutes. Avant-première

## ÊTRE PAYSAN-NE

**Apollo** Neuchâtel  
**MA** VF 20h15

**Scala** La Chaux-de-Fonds  
**MA** VF 18h00

## En présence des cinéastes

Documentaire. Les paysannes - les paysans. Que savons-nous, que voulons-nous savoir, de celles et ceux qui nous nourrissent: les paysan-nes? De Frédéric Gonseth, Catherine Azad. 6/10 ans. 90 minutes. Avant-première

## JUMPERS

**Apollo** Neuchâtel  
**ME** VF 15h00. **SA** 15h00. **DI** 15h00

**Scala** La Chaux-de-Fonds  
**DI** VF 13h15

Animation. Mabel, une adolescente passionnée par les animaux, saute (littéralement!) sur l'occasion d'essayer une nouvelle technologie révolutionnaire permettant de communiquer avec eux d'une manière totalement inédite...



«Imihigo». COPYRIGHT JMH DISTRIBUTIONS SA

en se glissant dans la peau d'une adorable femelle castor. De Daniel Chong. 6/8 ans. 104 minutes. 8e semaine

## I SWEAR

**Apollo** Neuchâtel  
**LU** VF 15h15

**Rex** Neuchâtel  
**ME** Angl/f/a 17h45. **VE** VF 17h45. **DI** 17h45  
**MA** Angl/f/a 17h45

**Scala** La Chaux-de-Fonds  
**ME** VF 17h30. **VE** 17h30. **DI** 10h30, 17h30

Drame. Le biopic sensible et plein d'humour I SWEAR, qui retrace la vie de John Davidson, militant écossais atteint du syndrome de Tourette, a remporté un franc succès au box-office britannique. De Kirk Jones. Avec Peter Mullan, Shirley Henderson, Robert Aramayo. 12/12 ans. 91 minutes. 3e semaine

## IMIHIGO

**Apollo** Neuchâtel  
**LU** VO s-t fr 15h15

**Bio** Neuchâtel  
**ME** VO s-t fr 17h45. **VE** 17h45. **DI** 17h45  
**MA** 17h45

Documentaire. Dans un Rwanda en plein renouveau sociétal, trois personnes aux réalités bien différentes sont parties prenantes d'un même programme nommé Imihigo, une sorte de «compétition nationale du développement». De Shyaka Kagame. 10/12 ans. 101 minutes. 1re semaine  
Première suisse  
Uniquement à Neuchâtel

## JUSTE UNE ILLUSION

**Apollo** Neuchâtel  
**ME** VF 12h00. **JE** 12h00. **VE** 12h00  
**SA** 12h00. **DI** 12h00. **LU** 12h00. **MA** 12h00

**Studio** Neuchâtel  
**ME** VF 17h45, 20h15. **JE** 17h45, 20h15  
**VE** 17h45, 20h15. **SA** 17h45, 20h15  
**DI** 17h45, 20h15. **LU** 17h45, 20h15  
**MA** 17h45, 20h15

**Scala** La Chaux-de-Fonds  
**ME** VF 20h15. **JE** 20h15. **VE** 20h15  
**SA** 20h15. **DI** 12h45, 20h15  
**LU** 15h00, 20h15. **MA** 20h15

Drame. 1985. Vincent, bientôt 13 ans, vit en banlieue parisienne dans une famille de la classe moyenne, entre un grand frère distant et des parents en conflit permanent. De Olivier Nakache, Eric Toledano. Avec Camille Cottin, Louis Garrel, Pierre Lottin. 10/12 ans. 119 minutes. 2e semaine

## L'ENFANT DU DÉSERT

**Apollo** Neuchâtel  
**ME** VF 15h45. **SA** 15h45. **DI** 15h45

**Scala** La Chaux-de-Fonds  
**ME** VF 15h15. **SA** 15h15. **DI** 15h15

Aventures. Une jeune fille de 12 ans, Sun, découvre que le récit de «l'enfant autruche perdu dans le désert» que lui raconte son grand-père depuis qu'elle est petite n'est pas un conte, mais bien une histoire vraie. De Gilles de Maistre. Avec Neige de Maistre, Kev Adams, Nahel Tran, Nahil Bouazzaoui, Zayn Sekkat. 6/8 ans. 91 minutes. 3e semaine

## LA MAISON DES FEMMES

**Apollo** Neuchâtel  
**DI** VF 9h45

Drame. De Mélisa Godet. Avec Juliette Armanet, Aure Atika, Karin Viard, Pierre Deladonchamps, Laetitia Dosch, Oulaya Amamra, Eye Haidara. 12/14 ans. 110 minutes. 7e semaine

## LE RÉVEIL DE LA MOMIE

**Apollo** Neuchâtel  
**ME** VF 20h15. **JE** 20h15. **VE** 20h15  
**SA** 22h30. **DI** 20h15. **LU** Angl/f/a 20h15

**Scala** La Chaux-de-Fonds  
**ME** VF 20h00. **VE** 20h00. **SA** 20h00, 22h45. **DI** 20h00. **LU** 20h00  
**MA** Angl/f/a 20h15

Horreur. Line jeune fille disparue dans le désert égyptien réapparaît mystérieusement huit ans plus tard. Mais les retrouvailles tournent vite au cauchemar. Alors que son comportement devient de plus en plus inquiétant, sa famille se lance dans une course contre la montre pour comprendre l'origine du mal. Ce qu'ils vont découvrir dépasse tout ce qu'ils imaginaient. De Lee Cronin. Avec Laia Costa, Jack Reynor, May Calamawy, Natalie Grace, Verónica Falcón. 16/16 ans. 134 minutes. 2e semaine

## MARSUPILAMI

**Apollo** Neuchâtel  
**ME** VF 15h30. **SA** 15h30. **DI** 15h30

**Scala** La Chaux-de-Fonds  
**ME** VF 15h30. **SA** 15h30. **DI** 15h30

Comédie. La bande à Fifi est de retour et elle s'est fait un nouveau copain... De Philippe Lacheau. Avec Philippe Lacheau, Jamel Debbouze, Elodie Fontan, Julien Arruti, Tarek Boudali, Corentin Guillot, Jean Reno, Gérard Jugnot, Didier Bourdon. 10/10 ans. 94 minutes. 12e semaine

## POUR LE MEILLEUR

**Apollo** Neuchâtel  
**ME** VF 12h30, 18h00. **JE** 12h30, 18h00  
**VE** 12h30, 18h00. **SA** 12h30, 17h15  
**DI** 12h30, 18h00. **LU** 12h30, 18h00  
**MA** 12h30, 18h00

**Scala** La Chaux-de-Fonds  
**ME** VF 17h45. **JE** 17h00. **VE** 17h45  
**SA** 17h45. **DI** 17h45. **LU** 15h00, 17h45  
**MA** 17h45

Biopic. Philippe Croizon, un jeune ouvrier métallo de 26 ans, n'imaginait pas que sa vie allait basculer le 5 mars 1994.

De Marie-Castille Mention-Schaar. Avec Pierre Rabine, Lilly-Fleur Pointeaux, Corinne Masiero, Sandrine Bonnaire, Pierre Deladonchamps, Zinedine Soualem. 8/10 ans. 118 minutes. 1re semaine  
Première suisse

## PROJET DERNIÈRE CHANCE

**Apollo** Neuchâtel  
**ME** Angl/f/a 19h45. **JE** VF 19h45. **SA** 19h45  
**DI** Angl/f/a 19h45. **LU** VF 19h45  
**MA** Angl/f/a 19h45

**Scala** La Chaux-de-Fonds  
**VE** VF 17h15. **DI** 17h30. **MA** 17h15

Action. Ryland Grace (Ryan Gosling), professeur de sciences, se réveille seul à bord d'un vaisseau spatial, à des années-lumière de la Terre, sans aucun souvenir de son identité ni des raisons de sa présence à bord. De Phil Lord, Christopher Miller. Avec Ryan Gosling, Milana Vayntrub, Ken Leung, Sandra Hüller, James Ortiz, Liz Kingsman, Lionel Boyce, James Wright, Orion Lee, Aaron Neil. 12/12 ans. 156 minutes. 6e semaine

## WEDDING NIGHTMARE: 2E PARTIE

**Apollo** Neuchâtel  
**SA** VF 23h00

**Scala** La Chaux-de-Fonds  
**SA** VF 22h45

Horreur. Peu après avoir échappé à l'attaque sans merci de la famille Le Dornas, Grace (Samara Weaving) découvre qu'elle vient d'atteindre un nouveau niveau dans ce jeu cauchemardesque. De Matt Bettinelli-Olpin, Tyler Gillett. Avec Samara Weaving, Kathryn Newton, Shawn Hatosy, Elijah Wood, Sarah Michelle Gellar, Kevin Durand, David Cronenberg, Nestor Carbonell, Olivia Cheng, Maia Jae. 16/16 ans. 108 minutes. 3e semaine

## COCORICO 2

**Rex** Neuchâtel  
**JE** VF 17h45. **SA** 17h45. **LU** 17h45

**Scala** La Chaux-de-Fonds  
**DI** VF 10h45

Comédie. Après avoir découvert la vérité sur leurs origines, grâce à des tests ADN aux résultats pour le moins surprenants, les Bouvier-Sauvage et les Martin décident d'enterrer la hache de guerre, pour organiser le mariage de leurs enfants. De Julien Hervé. Avec Christian Clavier, Didier Bourdon, Sylvie Testud. 8/10 ans. 104 minutes. 3e semaine

## THE DRAMA

**Rex** Neuchâtel  
**SA** VF 15h30. **DI** 15h30

**Bio** Neuchâtel  
**ME** VF 20h00. **JE** Angl/f/a 20h00  
**VE** VF 20h00. **SA** 20h00. **DI** 20h00  
**LU** Angl/f/a 20h00. **MA** VF 20h00

**Scala** La Chaux-de-Fonds  
**ME** VF 18h00. **JE** 18h00. **LU** 18h00

Drame. Emma (Zendaya) et Charlie (Robert Pattinson) sont prêts à officialiser leur relation: leur mariage approche à grands pas. Ils peaufinent leurs vœux, la date d'une séance photo test est fixée et la DJ est réservée. Tout se déroule comme prévu. De Kristoffer Borgli. Avec Robert Pattinson, Zendaya, Alana Haim, Marmouad Athie, Zoé Winters, Hailey Gates, Michael Abbott Jr., YaYa Gosselin, Sydney Lemmon, Peyton Jackson. 14/16 ans. 106 minutes. 4e semaine

## PULP FICTION

**Rex** Neuchâtel  
**VE** VO s-t fr 20h15

Polar. «Et tu connaîtras pourquoi mon nom est l'Éternel quand, sur toi, s'abattra la vengeance du Tout-Puissant!» De Quentin Tarantino. Avec John Travolta, Samuel L. Jackson, Bruce Willis. 16/18 ans. 154 minutes. Séance spéciale

## LES RAYONS ET LES OMBRES

**Bio** Neuchâtel  
**DI** VF 13h45

Drame. Jean et Otto, un homme de presse français et un jeune francophile allemand, se battent pour la paix en Europe. De Xavier Giannoli. Avec Jean Dujardin, Nastya Golubeva Carax, August Diehl. 14/14 ans. 195 minutes. 6e semaine

## THE NARRATIVE

**Bio** Neuchâtel  
**JE** Angl/f/a 17h45. **SA** 17h45. **LU** 17h45

Documentaire. Kweku Adoboli travaille comme trader chez UBS Londres et mène une carrière prometteuse. Lorsqu'il assume la responsabilité d'une perte de 2,3 milliards de dollars, l'opinion publique bascule. De Bernard Weber, Martin Schilt. Avec Kweku Adoboli. 6/12 ans. 103 minutes. 1re semaine  
Première suisse  
Uniquement à Neuchâtel

## ABC

La Chaux-de-Fonds  
Rue du Coq 11, tél. 032 967 90 42  
www.abc-culture.ch

## IL ROVESCIO DELLA MEDAGLIA

**ME** 18h00. Derrière la façade d'une ville suisse moderne en pleine expansion, une autre réalité: des baraques sans confort où logent des milliers de travailleurs saisonniers séparés de leur famille. Tourné à Bienne par un cinéaste lui-même issu de l'immigration italienne, ce film donne (enfin) la parole à ces hommes et met en lumière de façon édifiante les entorses aux libertés fondamentales qui ont cours en Suisse. PROJECTION + TABLE RONDE: LES LUTTES MIGRANTES: UNE MÉMOIRE COLLECTIVE À RÉACTIVER, dans le cadre des Semaines contre le racisme. Entrée libre, apéro offert. Plus d'info sur notre site web. De Alvaro Bizzarri, Suisse, 1974, 48 min., VOstfr. Durée: 1h45

## ROMERÍA

**ME** 20h30. Adoptée après le décès de ses parents, la jeune Marina s'apprend aujourd'hui à entamer des études de cinéma. Mais pour obtenir une bourse, elle a besoin d'un document d'état civil attestant de sa filiation. Elle part alors à la rencontre de sa famille paternelle en Galice, projetant aussi de faire la lumière sur son passé. Après ÉTÉ 93 et NOS SOLEILS, respectivement récompensés du Prix du meilleur premier film et de l'Ours d'or à Berlin, ROMERÍA raconte une bouleversante quête des origines, inspirée par la propre histoire de la cinéaste. De Carla Simón, Espagne / Allemagne, 2025, 1h51, 14/14 ans, VOstfr-de

PUBLICITÉ

# Bal Musette

Guinguette

**SA. 25  
AVRIL**

Portes  
18h00

**DI. 26  
AVRIL**

Portes  
15h30

Initiation à la danse  
Concert-bal

CONCERT DU CHOEUR DE L'AMITIÉ  
SALLE DES SPECTACLES DE COUVET - RESTAURATION ET BAR  
PLUS D'INFO → CHOEURDELAMITIE.WORDPRESS.COM

ARCINFO  
www.arcinfo.ch**La semaine cinéma à l'ABC  
IL ROVESCIO DELLA MEDAGLIA**

de Alvaro Bizzarri (CH, 1973, 57', 15/15 ans, VOSTFR). Cycle Italia Rossa. ME 18h00.

**ROMERÍA**

de Carly Simón (ES, 2025, 1h54, 14/14 ans, VOSTFR-DE. ME 20h30, LU 20h15.

**PALESTINE 36**

de Annemarie Jacir (PSE/UK/JOR, 2025, 1h59, 12/12 ans, VOSTFR-de). JE 18h15.

**DON'T LET THE SUN**

de Jacqueline Zünd (CH, 2025, 1h39, 12/12 ans, VOSTFR). JE 20h30.

**LA BEAUTÉ DE L'ÂNE**

de Dea Gjinovci (CH, 2025, 1h15, 16/16 ans, VOSTFR-DE). VE 18h15.

**DJ AHMET**

de Georgi M. Unkovski (MK, 2025, 1h39, 10/12 ans, VOSTFR-DE). VE 20h15.

**QG - GOLDEN SHORTS**

de Gaia Vincensini et Léa Katharina Meier (CH/IT/BR, 2023, 16/16 ans, VOSTFR). Collaboration QG - Finissage fasTnacht. SA 16h15.

**LE LAC**

de Fabrice Aragno (FR, 2024, 1h15, 16/16 ans, VF). SA 18h30, LU 18h15.

**LES REINES DU DRAME**

de Alexis Langlois (FR, 2024, 1h55, 16/16 ans, VF). ROM COM. SA 20h15.

**LA SOCIOLOGIE EST UN SPORT DE COMBAT**

de Pierre Carles (FR, 2001, 2h30, 12/12 ans, VF). Collaboration TPR. DI 11h00.

**DO THE RIGHT THING**

de Spike Lee (US, 1989, 1h59, 16/16 ans, VOSTFR). Zorrochino. DI 18h00.

**BANDE-SON POUR UN COUP D'ÉTAT**

de Johan Grimonprez (BE, 2023, 2h31, 16/16 ans, VOSTFR). DI 20h15.

**BUONGIORNO NOTTE**

de Marco Bellocchio (IT, 2003, 1h45, 12/14 ans, VOSTFR). Cycle Italia Rossa. MA 18h15.

**DO YOU REMEMBER REVOLUTION**

de Loredana Bianconi (BE/DE, 1997, 1h56, 16/16 ans, VOSTFR). Cycle Italia Rossa. MA 20h15.

**CINÉMA MINIMUM**c/o La Case à Chocs  
Quai Philippe-Godet 20, 2000 Neuchâtel, tél. 032 545 37 37, www.cinemimum.ch**BE BORIS**ME 21h30. JE 21h30. DI 17h00. MA 19h00.  
Boris, trente-huit ans, est un chômeur cinéophile en fin de droit. Benoît, âgé de trente-six, est un entrepreneur, partisan de la vie active, qui décide de filmer son ami d'enfance pendant douze mois.  
Fiction, Benoît Concerut, Suisse, 2025, 69', VF, 16/16 ans**LA BEAUTÉ DE L'ÂNE**VE 19h00. SA 21h00. LU 21h00.  
En 1968, Asllan, jeune militant politique albanais, est contraint à l'exil, loin de son Kosovo natal pendant plus de cinquante ans. Malgré la séparation, il transmet à ses enfants les récits de son enfance dans le village de Makermal. Sa fille Dea décide de le ramener sur les lieux de son passé.  
Documentaire, Dea Djinovci, Suisse, 2025, 75', VOSTFR, 16/16 ans**THE NARRATIVE**JE 19h00\*. VE 21h00. DI 15h00.  
\* En présence du réalisateur  
Kwaku Adoboli travaille comme trader chez UBS Londres et mène une carrière prometteuse. Lorsqu'il assume la responsabilité d'une perte de 2,3 milliards de dollars, l'opinion publique bascule.  
Documentaire, Bernard Weber et Martin Schilt, Suisse, 2026, 103', VOSTFR, 16/16 ans**SILENT FRIEND**SA 17h00. DI 18h30. MA 20h30.  
Dans un jardin botanique, un arbre veille et observe, témoin patient des siècles. En 1908, il suit Grete, qui lutte pour exister dans un milieu qui l'ignore. Dans les années 70, il voit Hannes s'éveiller à l'amour et au monde des plantes. Aujourd'hui, le vieil arbre parle avec Tony dans son langage secret. Autour de lui, certains se cherchent, d'autres se rencontrent. Lui demeure, ami silencieux, dans un temps plus vaste que le leur.  
Drame, Ildikó Enyedi, Hongrie, 2025, 148', VOSTFR, 10/16 ans**LE LAC**SA 19h30. LU 19h00.  
À corps perdus, un couple se jette dans une course de voile de plusieurs jours et nuits sur le Léman.  
Fiction, Fabrice Aragno, Suisse, 2025, 75', VF, 16/16 ans**CINÉ RÉGION****LE LOCLE**CINÉ CASINO (www.cineleloche.ch)  
**Cocorico 2**  
Me-Je-Ve-Sa-Di-Lu-Ma 20h30.  
8 ans. De J. Hervé  
**La Guerre des Prix**  
Me 18h30. Ve-Sa 18h30. Di 16h30. Ma 18h30.  
16 ans. De A. Déchaux  
**L'Homme de Glace - VO**  
Je 18h30. Sa 16h30. Di-Lu 18h30.  
12 ans. De C. Gamma  
**Super Mario Galaxy**  
Me-Je-Ve 16h30. Sa-Di 14h00.  
6 ans. De A. Horvath**LES BREULEUX**LUX (032 954 12 26)  
**La lanterne magique**  
Me 16h30.  
Inscriptions possible directement au cinéma, 30 minutes avant le début de la séance.Relâche jusqu'au 7 mai  
(pour représentations théâtrales)**LE NOIRMONT**CINÉLUCARNE (032 953 11 84)  
**Juste une illusion**  
Me 20h. Sa 17h. Di 20h.  
10 ans. De O. Nakache et E. Toledano  
**Relâche jeudi 23 et vendredi 24 avril**  
**Devenir paysan**  
Sa 20h. Age voir dans la presse.  
De A. Tissière et M. Vandaele  
**Yellow letters - VO**  
Di 17h. 12 ans. De I. Çatak**COUVET**LE COLISÉE (032 863 16 66)  
**Michael**  
Me-Je 20h. Ve-Sa 20h30. Di 17h.  
6 ans. De A. Fuqua  
**I Swear - VO**  
Sa 17h30. Di 20h.  
12 ans. De K. Jones (II)  
**Super Mario Galaxy le film**  
Di 14h30. 6 ans. De A. Horvath et M. Jelenic**LA NEUVEVILLE**CINÉ 2520 (032 751 27 50)  
**Alter ego**  
Me 20h30. Di 17h.  
16 ans. De N. Charlet  
**Rue Málaga - VO**  
Ve 20h30.  
10 ans. De M. Touzani  
**À bras-le-corps**  
Sa-Di 20h30.  
12 ans. M.-E. Sgualdo  
**Les Rayons et les Ombres**  
Ma 20h30. 14 ans. De X. Giannoli**TAVANNES**CINÉMA ROYAL (032 481 43 29)  
**Michael**  
Me 20h. Je 20h15. Ve 17h. Sa 21h. Di 20h15.  
Lu 17h. Ma 20h.  
6 ans. De A. Fuqua

«Pulp fiction». COPYRIGHT MIRAMAX/COURTESY EVERETT COLLECTION

**Juste une illusion**  
Me 17h. Sa 14h. Di 17h. Lu 20h15.  
10 ans. De O. Nakache et E. Toledano  
**Good luck, have fun, don't die**  
Je 17h. Ve 20h15. Sa 17h. Di 14h.  
16 ans. De G. Verbinski**TRAMELAN**CINÉMATOGAPHE (032 487 45 61)  
**Silent friend - VO**  
Me 17h30. Ve 17h30. Di 20h. Lu 20h15.  
10 ans. De I. Enyedi  
**Michael (Jackson) - VO**  
Me 20h30. Je 20h15. Ve-Sa 20h30. Di 17h.  
6 ans. De A. Fuqua  
**Chers parents**  
Je 14h30.  
8 ans. De E. Patron  
Ciné Après-Midi en collaboration avec Seniors Actifs et Pro Senectute  
**Michael (Jackson) - VO**  
Je 17h45. Sa 18h.  
6 ans. De A. Fuqua  
**Marsupilami (reprise)**  
Sa 15h. Di 14h.  
10 ans. De Ph. Lacheau  
**Au fil de l'eau**  
Di 10h. Pour tous. De D. Grobler  
Au Ciné comme les grands - Ciné-Kids  
CHF 6.-/enfant - CHF 9.-/adulte  
**Hamnet (reprise) - VO**  
Lu 17h45.  
12 ans. De Ch. Zhao  
**Terre-Neuve, au large du Canada**  
Ma 19h. Cap sur le monde

PUBLICITÉ

ARCINFO

PARTENAIRE MÉDIA



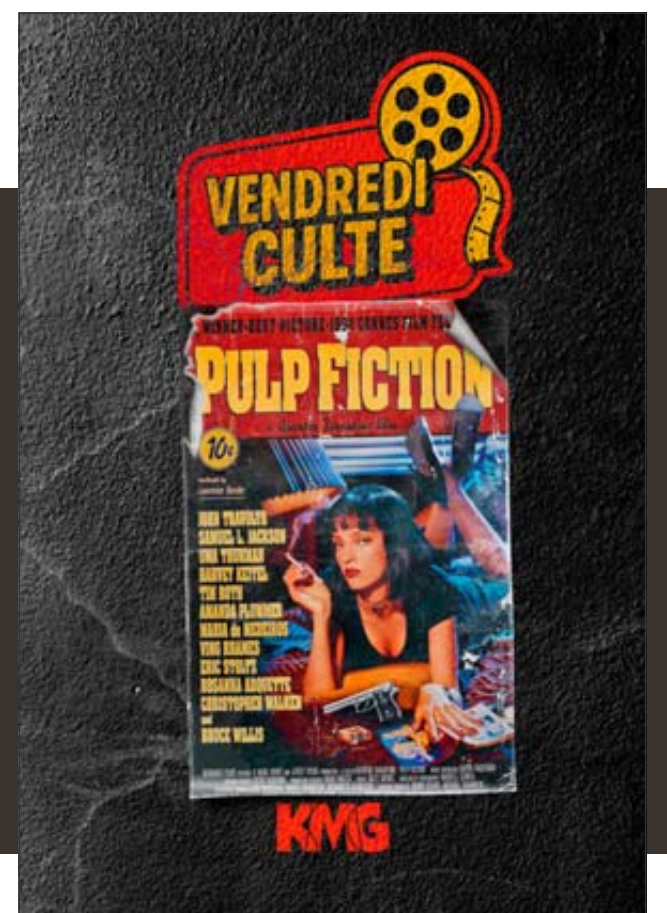
# Les sorties cinéma



EN PRÉSENCE DE L'ÉQUIPE DU FILM

**En terrain neutre**de Stéphane Goël et Mehdi Atmani  
Samedi 25 avril, 18h au Scala & 20h15 à l'Apollo

EN PRÉSENCE DE L'ÉQUIPE DU FILM

**Être paysan·ne**de Frédéric Gonseth, Catherine Azad  
Mardi 28 avril, 18h au Scala & 20h15 à l'Apollo

VENDREDI CULTÉ

**Pulp Fiction**de Quentin Tarantino  
Vendredi 24 avril, 20h15 au RexRetrouvez toute la programmation sur [www.cinepel.ch](http://www.cinepel.ch)

CINEPEL

À L'AFFICHE



## «Etre paysan·ne» ★★★

De Frédéric Gonseth et Catherine Azad

A l'hiver 2024, un couple de paysan·nes mettent à l'envers le panneau annonçant Dompierre. Des milliers d'autres vont les imiter dans toute la Suisse. S'efforçant de comprendre, les médias découvrent un secteur précarisé. Le calme revenu, Frédéric Gonseth et Catherine Azad partent à la rencontre des ex-protestataires... Un film éclairant et très interpellant, à découvrir en présence des cinéastes mardi 28 avril à 18h (Scala, La Chaux-de-Fonds) et 20h15 (Apollo, Neuchâtel). **VAD**



## «Pour le meilleur» ★★

De Marie-Castille Mention-Schaar avec Pierre Rabine, Lilly-Fleur Pointeaux, Sandrine Bonnaire...

Un jeune père de famille est électrocuté par une ligne à haute tension et se voit amputer des quatre membres. Seize ans plus tard, avec le soutien de sa compagne, il réalise l'exploit de traverser la Manche à la nage. Tirée de l'histoire vraie de Philippe Croizon, une histoire d'amour et de résilience incarnée avec une grande justesse par le nageur Pierre Rabine, lui-même quadri-amputé, qui tient là son premier rôle au cinéma. **VAD**



Stéphane Goël et Mehdi Atmani enquêtent en s'introduisant partout, ici au sein d'une assemblée du comité Pro Suisse...  
AGORA FILMS



# «On est neutre aux yeux des autres»

**«EN TERRAIN NEUTRE» ★★★** En compagnie du journaliste Mehdi Atmani, Stéphane Goël interroge la neutralité suisse dans un documentaire aussi drôle que politique.

PAR RAPHAËL CHEVALLEY

Réalisateur de plus de vingt documentaires, dont «Prud'hommes», «De la cuisine au parlement» et «Citoyen Nobel», le Lausannois Stéphane Goël explore avec assiduité les paradoxes de l'identité helvétique. Dans «En terrain neutre», il s'attaque avec Mehdi Atmani à une notion aussi centrale que floue: la neutralité. Rencontre avec le réalisateur avant sa première mondiale en compétition à Visions du Réel et sa tournée d'avant-premières.

**Stéphane Goël, comment est née votre collaboration avec Mehdi Atmani?**

La neutralité, il fallait l'incarner pour créer une expérience de cinéma, avec de l'émotion

et du rire. J'avais envie d'en faire une quête plutôt qu'une enquête. J'ai découvert Mehdi à travers son travail de journaliste d'investigation, notamment sa websérie récompensée par le Swiss Press Award. Et quand on s'est rencontrés, j'ai trouvé un personnage avec ses doutes et questionnements. On a développé une vraie complicité. On a décidé d'incarner cette quête et de montrer comment on fabriquait ce film.

**Au départ, qu'est-ce qui a déclenché ce film?**

D'un côté, l'initiative de Pro Suisse et de membres de l'UDC pour une neutralité stricte, qui représente un repli. Et de l'autre, cette Suisse qui a commen-

cé à siéger au Conseil de sécurité de l'ONU, donc de s'ouvrir. Entre les deux, il y a une tension qui pose une question existentielle: qu'est-ce que ça veut dire, aujourd'hui, être neutre?

L'initiative veut inscrire une neutralité «armée» dans la Constitution, ce qui justifie une industrie d'armement forte. Mais comme celle-ci dépend des exportations, aucune restriction n'est prévue sur les

ventes. Par ailleurs, cette initiative est instrumentalisée par l'extrême droite à des fins électoralistes, puisque la neutralité fait quasi l'unanimité.

**Votre passage au salon de l'armement montre un certain cynisme...**

Oui, on y voit une Suisse avec toutes les ambiguïtés d'un pays qui se dit neutre: on peut vendre des armes à Israël, mais pas à l'Ukraine. C'est là qu'on comprend qu'il n'y a pas une neutralité, mais des neutralités. Et surtout qu'on ne peut pas se déclarer neutre soi-même: on l'est aux yeux des autres.

La neutralité est beaucoup plus identitaire qu'effective. Mais elle a été très utile pour

## Un mythe identitaire

Des préceptes de Nicolas de Flüe à la politique suisse, en passant par le «réduit national» du général Guisan, «En terrain neutre» retrace l'évolution d'une valeur très helvétique: la neutralité. Le journaliste Mehdi Atmani et le réalisateur Stéphane Goël explorent ses multiples envers du décor, tout en incarnant le film en train de se faire et en questionnant leur propre identité. Derrière l'image d'une patrie médiatrice et propre en ordre, le duo dévoile de profondes contradictions, qui s'accroissent dès lors que la neutralité est contestée par la Russie, ou que la Suisse siège au Conseil de sécurité de l'ONU. Atmani et Goël interrogent aussi le rôle des exportateurs d'armes et le rapport des citoyennes et citoyens vis-à-vis de la neutralité. Ils montrent également l'action diplomatique actuelle, incarnée par Ignazio Cassis, s'inscrire dans une longue histoire d'ambiguïtés, souvent crasses. Serti d'humour, leur film révèle que la neutralité est un véritable mythe identitaire. Et un excellent documentaire pour rire, réfléchir et s'indigner.

l'image du pays, et pour les affaires, par exemple durant l'apartheid en Afrique du Sud.

**Comment avez-vous accédé à l'armée et aux organisations internationales?**

Mehdi avait le carnet d'adresses. Moi, je pouvais dire aux gens qu'on réalisait un film de cinéma, pas une enquête à charge. Cette démarche a beaucoup rassuré les politiques, militaires et industriels. Mais l'accès à l'action diplomatique suisse a été particulièrement difficile. Et impossible avec Ignazio Cassis, car il veut maîtriser toute sa communication et, à force de vouloir tout

contrôler, l'action réelle devient difficile à saisir. On entend parler des «bons offices», mais les positions restent ambiguës, voire compromettantes, notamment sur la Palestine, et la diplomatie «pro-active» de la Suisse semble disparaître. Maintenant, on négocie aussi à Doha ou à Islamabad. Il y a bien des hôtels de luxe ailleurs.

Projection en présence des cinéastes: samedi 25 avril, 18h, Scala, La Chaux-de-Fonds, et 20h15, Apollo, Neuchâtel. Sortie romande le 29 avril  
De Stéphane Goël et Mehdi Atmani  
Durée: 1h24  
Age légal/conseillé: 10/14 ans

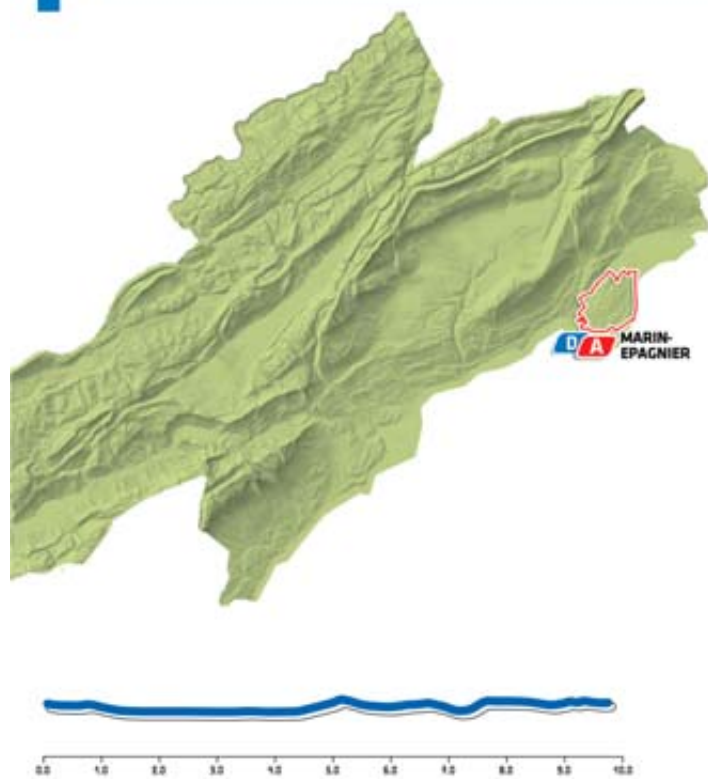


# Le BCN Tour est «sous contrôle»

**COURSE À PIED** Le nombre d'inscrits avant la première étape de ce soir à Marin dépasse déjà le nombre d'inscrits après le coup d'envoi en 2025.

PAR JULIAN CERVIÑO

## 1 MARIN-EPAGNIER > MARIN-EPAGNIER



**MERCREDI 22 AVRIL 2026**

Collaboration: Marin Basket Club / Migros

Départ/arrivée: Marin-Centre

Distance: 9,8 km

Dénivellation: +100 m



INFOGRAPHIE FRANÇOIS ALLANOU

Le 40e anniversaire du BCN Tour s'annonce encore plus populaire que d'habitude. Avant le coup d'envoi de la 38e édition, ce soir à Marin, le record d'inscriptions avant une première étape a déjà explosé avec plus de 6500 inscrits, hier à 16h. Le nombre total d'inscrits enregistrés après la première étape de l'année passée (6273) est déjà dépassé. Le record d'inscriptions (9042 en 2025) sur six étapes devrait donc tomber lors de cette boucle cantonale qui fête ses 40 ans.

### Encore des débutants

«Nous sentons déjà une sacrée effervescence», se réjouit Carolane Nishinaga (Otz). «Nous avons reçu plein de messages avant la reconnais-

sance de la première étape. Le plus réjouissant est de constater qu'il y a encore des personnes qui participeront à notre course pour la première fois.»

**“On ne peut jamais convaincre tout le monde.”**  
CAROLANE NISHINAGA  
DIRECTRICE DE SPORTPLUS

En plus de ces débutants, 1820 inscrits comptent participer à six étapes (28% des inscrits) sur les plus de 6500 inscriptions enregistrées hier. Les autres

«ciblent souvent des étapes spécifiques, celles qui se déroulent près de chez eux», indique la directrice de SportPlus, la société organisatrice.

«C'est aussi pour ça que les étapes citadines de Marin, La Chaux-de-Fonds et Neuchâtel rencontrent un plus grand succès. La dernière étape, en ligne, entre Les Hauts-Geneveys et Neuchâtel, attire aussi beaucoup de monde cette année.»

### Quelques réclamations des «marcheurs»

Face à ce grand nombre d'inscriptions, les organisateurs n'ont pas, encore, pris de mesures extraordinaires. «La première étape à Marin est presque la plus facile à gérer au niveau logistique, c'est sous contrôle», assure Caro-

lane Nishinaga. «Nous avons commandé 10 000 t-shirts pour cette édition spéciale et nous ne pourrions pas en commander davantage. Pour les dossards, il n'y a pas de problèmes au niveau d'un éventuel tirage supplémentaire.» Tout est donc prêt pour cette première étape durant laquelle un changement sera introduit: le décalage du départ du nordic walking (19h27) après le départ de la course des adultes (19h15). Cette modification a engendré quelques réclamations de la part des «marcheurs», mais pas trop non plus, selon Carolane Nishinaga. «On ne peut jamais convaincre tout le monde», poursuit l'organisatrice. «De toute manière, nous n'avons plus le choix. Trop de coureurs

### «Une bonne mise en jambes» à Marin

Comme depuis 2018, le BCN Tour commencera, ce soir, à Marin. Le tout sur un parcours facile, mais pas similaire à celui de 2025. «Même si certains passages seront à nouveau empruntés», glisse Michel Sinz, concepteur des parcours du BCN Tour.

Pour cette première étape (9,8 km, +100 m), aucune difficulté majeure n'est détectée. On note juste une petite montée en fin de parcours, au-dessus du Loclat, après 8 km. «Cela peut piquer un peu, mais ce n'est pas bien méchant», assure Michel Sinz, qui a conçu un tracé très roulant principalement sur les bords du canal de la Thielle.

«Il s'agit d'une bonne mise en jambes», relance notre interlocuteur. «J'ai reçu des bons échos de la part des très nombreuses personnes qui ont reconnu ce parcours depuis samedi dernier.»

Pour rappel, les courses des enfants (Kid's Tour) débuteront dès 15h. Le retrait des dossards est possible sur place dès 14h jusqu'à 19h. Il sera aussi possible de s'inscrire durant ces heures au bureau des courses. Le coup d'envoi de la course des adultes sera donné à 19h15, celle du nordic walking à 19h27.

L'accès à l'aire d'arrivée-départ à Marin-Centre est gratuit en transports publics pour les porteurs d'un dossard du BCN Tour.



Les très nombreux coureurs du BCN Tour se retrouveront à Marin, ce soir. ARCHIVES MURIEL ANTILLE

rattrapaient les adeptes du walking, ce n'était plus possible de continuer ainsi. Nous sommes convaincus que cette nouvelle solution améliorera les expériences de chacun. Et puis, cela permettra aussi à certains 'marcheurs' de participer à notre épreuve. Auparavant, avec un départ à 18h30, ce n'était pas possible pour eux d'arriver à l'heure sur les étapes.»

### D'autres innovations

Cette innovation n'est pas la seule introduite cette année. Le nouveau classement pour les équipes féminines a per-

mis d'en inscrire une dizaine avec un nombre variable de concurrentes.

Quant à l'opération caritative en faveur de l'association Parlons d'autisme, à laquelle les participants peuvent verser une somme d'argent lors de leurs inscriptions, elle a permis de récolter 3660 francs pour le moment.

Le concours de dessins pour les enfants proposé en marge du Kid's Tour peine, lui, à démarrer. Pour rappel, les motifs de certains de ces dessins seront repris pour concevoir le t-shirt souvenir de l'édition 2027 des enfants.

## TENNIS Golubic éliminée à Madrid

Viktoria Golubic (WTA 81) a pris la porte d'entrée au tournoi WTA 1000 de Madrid. La Suissesse s'est inclinée 6-3 6-2 devant la Hongroise Anna Bondar (WTA 63), hier, sur la terre battue espagnole. Deux autres Suissesses seront en lice: Belinda Bencic (WTA 12), qui affrontera la Croate Petra Marcinko (74), et Simona Waltert (97), qui s'est extraite des qualifications. **ATS**

PUBLICITÉ



**AUJOURD'HUI, RENDEZ-VOUS À MARIN!**

CLIQUEZ


























## Le carré d'as suisse présent à la Pontaise

**ATHLÉTISME**  
Athletissima aura lieu le 21 août à Lausanne.

Le carré d'as de l'athlétisme suisse tiendra bien sûr l'affiche à Athletissima, le 21 août. Audrey Werro disputera le 800 m, Simon Ehammer le concours de la longueur, Dita-jji Kambundji le 100 m haies, dont elle est la championne

du monde en titre, et Angelica Moser le concours de la perche, qui se déroulera à la Pontaise, contrairement à l'épreuve masculine organisée la veille en City Event. Ces quatre athlètes endossent le rôle d'ambassadeurs de la manifestation. Les organisateurs annoncent également les venues de Jason Joseph, Timothé Mumenthaler, Léonie Pointet, Emma Van Camp, Sarah Atcho-Jaquier et Ajla Del Ponte. **ATS**

# Union confirme et se rapproche des demi-finales

**BASKETBALL** Après avoir décroché un succès aisé lors de l'acte I face à Pully Lausanne, les Neuchâtelois ont été davantage accrochés hier soir. Ils se sont tout de même imposés 94-78.

PAR FLORIAN CHARLET

**A**nouveau dans un grand soir, Union Neuchâtel a fait un pas de géant vers les demi-finales. Déjà victorieux lors de l'acte I de leur quart de finale face à Pully Lausanne, les Neuchâtelois ont confirmé en s'imposant avec autorité, hier, à la Riveraine. Grâce à ce succès, les Unionistes mènent désormais 2-0 dans cette série au meilleur de cinq matches et ne sont plus qu'à une victoire de rallier le dernier carré. Ils auront une première occasion de conclure ce samedi (17h30) sur sol vaudois.



**Nous voulons terminer cette série dès le troisième match pour montrer aux autres équipes de la ligue que nous sommes prêts."**

LUKAS KEREDZIN  
MENEUR D'UNION NEUCHÂTEL



Justin Hill, ici face à Leandro Gysel, et Union Neuchâtel ne sont plus qu'à un succès des demi-finales. KEYSTONE

«Le prochain match est toujours le plus compliqué, et Pully Lausanne reste une équipe piège», souligne le meneur Lukas Keredzin, auteur d'une belle prestation après quelques sorties plus discrètes. «Mais nous voulons terminer ce quart de finale dès le troisième match pour montrer aux autres équipes de la ligue que nous sommes prêts.» Après leur promenade de santé lors du premier acte, les Neuchâtelois ont, cette fois, été confrontés à une opposition plus coriace. Bien en jambes, les locaux ont néanmoins rapidement affiché leur supériorité devant leur public. «Un match n'est jamais facile,

surtout en play-off. Nous avons maîtrisé la rencontre. Pas aussi bien que lors du premier acte, mais nous avons fait le travail», se félicite Lukas Keredzin. «Une chose est sûre: nous avons retrouvé notre collectif et nous atteignons notre pic de forme physique.»

## «Le collectif a fait la différence»

Dans cette partie, les Unionistes ont réalisé un départ canon, menant 11-2 après seulement deux minutes de jeu. Plus appliqués que samedi, les Vaudois sont toutefois parvenus à rester

au contact. Toujours en difficulté sur le plan défensif, les visiteurs n'ont cependant pas réussi à contenir durablement les Neuchâtelois. Kevin Martina et ses coéquipiers ont creusé un écart décisif grâce à un troisième quart-temps largement dominé (23-10), pour ensuite ne plus être inquiétés jusqu'au buzzer final.

«Notre force collective a fait la différence. Nous avons été très bons dans la circulation du ballon. Cela les a fatigués et nous a permis de remporter la bataille physique», analyse l'entraîneur assistant Matteo Augello.

## UNION - PULLY LAUSANNE 94-78 (25-23 24-20 23-10 22-25)

**Riveraine:** 795 spectateurs. **Arbitres:** Stojcev, Hohler, Ferroni.  
**Union Neuchâtel:** Hill (21, top-scoring), Keredzin (20), Favre (13), Martina (6), Le Meut (13); Caputo (17), Vuckovic (2), Sangwa (2), Damjanovic, Rügger.  
**Pully Lausanne:** Gysel (19), Milton (13, top-scoring), Hout (2), Granvorka (7), Sparks (18); Steinmann (8), Price-Townsend (9), Pariat (2), Dessarzin, Kirschke.  
**Notes:** Union Neuchâtel joue sans Borel (blessé). Pully Lausanne joue sans George (blessé). 13'15": faute technique de Milton. 30'46": Vuckovic est exclu pour cinq fautes. 34'47": Keredzin est exclu pour cinq fautes. Hill et Gysel sont désignés meilleur joueur de chaque équipe.  
**En chiffres:** Union Neuchâtel réussit 34 tirs sur 66 (51,5%) dont 27 sur 44 (61,4%) à deux points et 7 sur 22 (31,8%) à trois points, 19 lancers francs sur 23 (82,6%); 40 rebonds (12 offensifs et 28 défensifs), 13 passes décisives, 12 balles perdues. Pully Lausanne réussit 23 tirs sur 58 (39,7%) dont 20 sur 46 (43,5%) à deux points et 3 sur 12 (25%) à trois points, 29 lancers francs sur 41 (70,7%); 34 rebonds (13 offensifs et 21 défensifs), 12 passes décisives, 13 balles perdues.  
**Au tableau:** 5e: 15-12; 10e: 25-23; 15e: 40-29; 20e: 49-43; 25e: 58-49; 30e: 72-53; 35e: 81-67.  
**Union mène 2-0 dans cette série au meilleur de cinq matches. Prochaine rencontre: samedi 25 avril (17h30) à la Vallée de la Jeunesse, à Lausanne.**

## LES ÉCHOS

### DES USA À NEUCHÂTEL

Kyshawn George, joueur des Washington Wizards en NBA, déjà présent samedi, était de retour hier à la Riveraine pour soutenir l'équipe de son frère, Jamal George. Blessé, ce dernier n'a toutefois pas joué.

### SIVIERO CANDIDAT

Président de Swiss Basketball depuis juillet 2024, Andrea Siviero brigue un nouveau mandat. L'ancien dirigeant d'Union (2010-2023) ne sera toutefois pas seul en lice: il sera opposé à Giancarlo Sergi, qui a occupé la présidence de Swiss Basketball de 2014 à 2024. L'élection se tiendra le 9 mai à Macolin.

### MONTHEY MAL BARRÉ

Du changement du côté du BBC Monthey. Après deux saisons à la présidence des Sangliers, Claude Pottier a annoncé sa démission. Comme le révèle «Le Nouvelliste», le club valaisain fait face à d'importantes difficultés financières. Le déficit s'élèverait à près de 230 000 francs.

## EN BREF

### FOOTBALL

## Le SLO dépose une plainte pénale

Le Stade Lausanne-Ouchy ne laisse pas passer les débordements des fans de Grasshopper à la Pontaise lors de la demi-finale de la Coupe de Suisse. Le club vaudois a annoncé, hier, avoir déposé une plainte pénale. Des incidents ont éclaté, samedi, après la défaite de GC contre le pensionnaire de Challenge League (2-0). Le lendemain, le SLO listait les déprédations: «mise en danger de spectateurs, tentatives d'intrusion, dégradations matérielles importantes, bâches incendiées, sièges brûlés et détruits ainsi que des vols, notamment des caisses de buvettes». **ATS**

### ATHLÉTISME

## Un sprinteur de l'Olympic brille à Vesoul

A seulement 17 ans, Elves Ramos a confirmé son potentiel en se frottant à l'élite lors du meeting de Vesoul. Le sprinteur, qui évolue normalement avec les cadets de l'Olympic La Chaux-de-Fonds, a signé deux records personnels. Avec une deuxième place sur 100 m en 11"35 et un troisième rang sur 200 m en 23"11. Déjà qualifié pour les championnats de Suisse cadets, il lui reste toutefois une marge de progression à exploiter afin d'espérer briller parmi les meilleurs sprinteurs du pays. **COMM TGI**

## RÉSULTATS & CLASSEMENTS

### HOCKEY SUR GLACE

**NATIONAL LEAGUE**  
Finale des play-off, au meilleur de sept matches, acte III, ce soir  
20h Davos - Fribourg-Gottéron (1-1 dans la série)

**CHAMPIONNAT DU MONDE M18**  
A Krymnia-Zdroj (POL), division I, groupe A, 3e journée  
Suisse - Hongrie ..... 5-1  
Ukraine - Kazakhstan ..... 3-5  
Pologne - Slovaquie ..... 4-3  
**Classement:** 1. Suisse 3-9 (21-4).  
2. Kazakhstan 3-9 (20-7). 3. Ukraine 3-3 (11-13). 4. Hongrie 3-3 (9-14). 5. Pologne 3-3 (7-19). 6. Slovaquie 3-0 (7-18).

### BASKETBALL

**SB LEAGUE MESSIEURS**  
Play-off, quarts de finale, au meilleur de cinq matches, acte II  
Union Neuchâtel - Pully Lausanne ... 94-78  
(Union mène 2-0 dans la série)  
Fribourg Olympic - Monthey ..... 127-66  
(Fribourg mène 2-0 dans la série)

**Ce soir**  
19h30 Lions de Genève - Nyon (1-0)  
Starwings Bâle - Massagno (1-0)

### TENNIS

**TOURNOIS À L'ÉTRANGER**  
Madrid. WTA 1000 (8,23 millions de dollars/terre battue). 1er tour: Anna Bondar (HUN) bat Viktorija Golubic (SUI) 6-2 6-3.  
**Qualifications. 2e et dernier tour:** Simona Waltert (SUI/7) bat Dominika Salkova (CZE/24) 6-0 6-2. Leolia Jeanjean (FRA) bat Rebeka Masarova (SUI) 6-3 6-6 6-3.

# Didier Tholot se rapproche du record de longévité

**FOOTBALL** Le technicien français et le FC Sion ont prolongé leur collaboration de trois nouvelles saisons.

Didier Tholot en reprend pour trois ans. Le FC Sion et le technicien de 62 ans ont prolongé leur collaboration jusqu'en 2029. L'annonce a été faite au stade de Tourbillon, hier.

Christian et Barthélémy Constantin, président et directeur sportif du club séduois, accompagnaient le Français face aux journalistes et aux objectifs des photographes. «J'ai le FC Sion dans le sang», a commenté le Valaisan d'adoption pendant que s'affichaient sur l'écran voi-

sin les différents projets de construction du club, dont un nouveau stade. L'enceinte projetée pourrait accueillir la formation séduoise dès l'été 2031.

## «Presque de l'utopie»

«Je ne me projette pas aussi loin. Tout va très vite en football. Cette nouvelle aventure peut durer trois mois, six mois ou trois ans. J'en suis parfaitement conscient et suis prêt à l'assumer. En même temps, je ne souhaitais pas m'engager

pour une seule saison. Cette durée est logique.»

Si aucune séparation anticipée n'intervient dans l'intervalle, Didier Tholot se retrouvera à six mois du record absolu de longévité sur le banc séduois. Jean-Claude Donzé le détient depuis décembre 1987. «Un entraîneur du FC Sion qui est là depuis trois ans et qui prolonge pour trois ans de plus; c'est presque de l'utopie», sourit Didier Tholot. Ce bail renouvelé élèvera aussi le curseur des ambitions sédu-



Barthélémy (à gauche) et Christian Constantin encadrent Didier Tholot après la conclusion d'un nouvel accord de collaboration de trois ans. KEYSTONE


noises après une promotion en 2024, un maintien l'année suivante et une qualification pour le tour final potentiellement agrémentée d'une qualification européenne pour la saison en cours. «L'envie de gagner des trophées est toujours aussi forte. Quand je vois les performances du FC Thounne actuellement, je me dis: pourquoi pas nous? Le club travaille bien.» L'approche de ce nouvel accord s'était opérée en toute sérénité depuis un premier échange en janvier. «J'ai demandé à Didier

de se positionner afin de savoir si Barth et moi devons nous mettre en quête d'un autre entraîneur», explique Christian Constantin.

Le Français avait souhaité bénéficier d'une période de réflexion. «A ce moment-là, le pépin cardiaque subi en automne 2023 me suivait. Je me sens mieux physiquement aujourd'hui. En plus, je suis très bien entouré et soutenu.» Il poursuivra l'aventure avec l'intégralité de l'encadrement actuel. **SFO AVEC ATS**

Pas encore prêt pour la saison du barbecue?


**Profitez du week-end spécial des 24 et 25 avril**




**ASSUREZ VOTRE CASHBACK\***

**01.03. – 30.04.2026**

VALEUR D'ACHAT À PARTIR DE CHF 499	VALEUR D'ACHAT À PARTIR DE CHF 999	VALEUR D'ACHAT À PARTIR DE CHF 1499
RECEVEZ CHF 50	RECEVEZ CHF 100	RECEVEZ CHF 150



CLIQUEZ



Montage et livraison offerts


ASSUREZ VOTRE CASHBACK\*

Service et conseils inclus ;-)

**QUINCAILLERIE du Château**

SHOP EN LIGNE

Rue du Château 18  
2013 Colombier  
032 841 33 54



[quincaillerie-chateau.ch](http://quincaillerie-chateau.ch)

PUBLICITÉ

# De pièce maîtresse de Xamax aux ambitions d'Yverdon

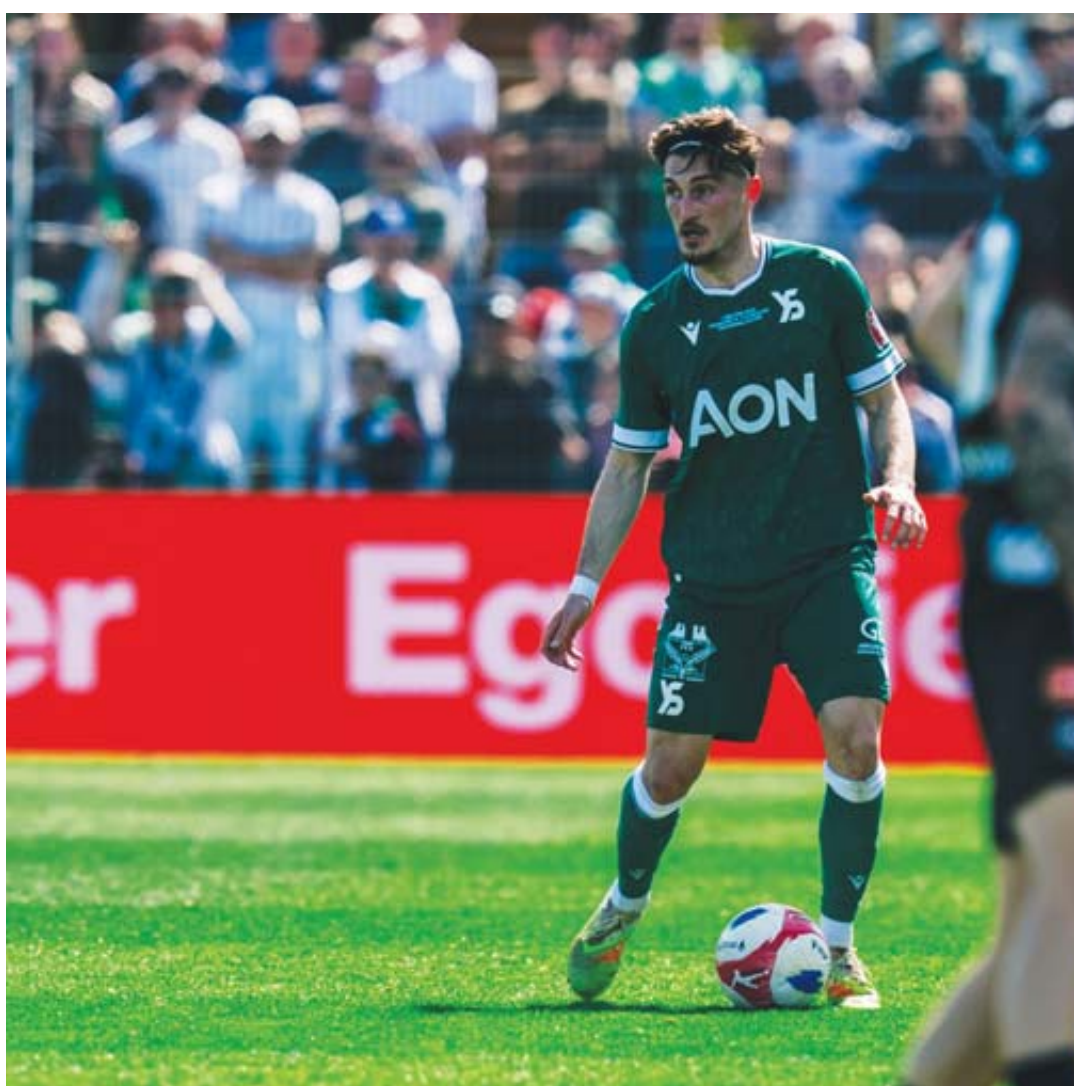
**FOOTBALL** Formé au sein du club de la Maladière, Fabio Saiz a rejoint l'équipe vaudoise cet hiver avec l'ambition de viser plus haut. Rapidement intégré, le milieu neuchâtelois retrouve son ancien club, ce soir.

PAR FLORIAN CHARLET

Il y a encore quelques mois, Fabio Saiz était presque indissociable de Neuchâtel Xamax, tant il en incarnait le visage. Pur produit du club, le milieu de terrain de 25 ans correspondait parfaitement à l'identité des «rouge et noir». Le Neuchâtelois sortait alors de la première moitié de saison la plus aboutie de sa carrière, s'imposant comme l'un des éléments clés de son équipe. Ses bonnes performances ne sont pas passées inaperçues. En toute fin de mercato hivernal, à la mi-février, le joueur formé à Cortaillod a franchi un cap en rejoignant Yverdon Sport, également pensionnaire de Challenge League, mais aux ambitions plus affirmées que celles des «rouge et noir». «Dans ma tête, c'était clair que c'était le moment de partir. J'avais envie de découvrir autre chose et ce choix m'a paru logique», confie-t-il. «L'objectif est d'atteindre la Super League. Ce club possède les moyens de ses ambitions et une philosophie de jeu qui me plaît.»

## Une intégration réussie

Son ancien entraîneur, Anthony Braizat, ne cache pas la perte qu'a représentée son départ: «Il apporte de la créativité, court énormément et possède une grande intelligence tactique. C'est aussi quelqu'un de



Fabio Saiz a franchi un cap en rejoignant Yverdon Sport, également pensionnaire de Challenge League, mais aux ambitions plus affirmées que celles de Neuchâtel Xamax. GABRIEL LADO

très apprécié dans le vestiaire, ce qui est essentiel. Il était prêt à franchir ce nouveau cap.» A Yverdon, Fabio Saiz n'a pas mis longtemps à trouver sa place malgré une forte concurrence au milieu de terrain. Titularisé lors des derniers matches, il a déjà inscrit un but et délivré une passe décisive en Challenge League. «L'intégration s'est très bien passée. C'est agréable de sentir la confiance du staff et de pouvoir la rendre sur le terrain. Je veux continuer sur cette lancée et poursuivre ma progression», explique ce joueur polyvalent.

Actuellement troisième de Challenge League, le club vaudois accuse un retard conséquent sur le duo de tête. Deuxième, Aarau compte dix points d'avance à six journées de la fin. «Nous n'avons plus le droit à l'erreur, mais il faut continuer à y croire. Dans le football, tout peut aller très vite», rappelle-t-il.

## Proche de l'égalisation en Coupe de Suisse

Dimanche, le Carcoie est passé tout près de se muer en héros lors de la défaite 2-0 en demi-finale de Coupe de Suisse face

à Saint-Gall. Alors que le score était de 1-0, il s'est procuré la meilleure occasion de son équipe, mais sa frappe a été repoussée par le montant. «Il y a forcément de la frustration et quelques regrets. Mais dans l'ensemble, nous avons tout donné», glisse-t-il. Après des débuts prometteurs, l'heure des retrouvailles avec Xamax approche. Ce soir (19h30), au Stade municipal, Fabio Saiz disputera son premier derby du lac face à son ancien club, un moment forcément particulier. «Xamax restera toujours un club spécial à mes yeux. Ce

## Le baroud d'honneur du coach

Place au dernier derby du lac de la saison pour Neuchâtel Xamax. Le club de la Maladière se déplace au Stade municipal, ce soir (19h30), pour affronter Yverdon Sport.

Pour l'occasion, **Anthony Braizat** (photo d'archives Muriel Antille) dirigera son premier match officiel depuis l'annonce de sa non-prolongation de contrat pour la saison prochaine. «J'ai dit aux joueurs qu'il fallait qu'ils pensent à eux. Je veux voir notre équipe finir en boulet de canon», affirme-t-il. «Tout le monde arrive à travailler sereinement. Les changements d'entraîneur font partie des aléas du football.» «Nous n'irons pas à Yverdon pour y passer des vacances. Nous voulons prendre les trois points», poursuit-il.

## Un match sous forme de revanche

Cette rencontre sera l'occasion pour les «rouge et noir» de prendre leur revanche après leur défaite en quarts de finale de la Coupe de Suisse contre ce même adversaire, une élimination qui a peut-être précipité la chute du technicien. «Bien que cela aurait été compliqué de battre Saint-Gall, une victoire face à Yverdon nous aurait permis de surfer sur cette euphorie», ajoute-t-il. De leur côté, les Yverdonnois viennent justement d'être éliminés en demi-finales de la Coupe de Suisse face aux Brodeurs. Cette défaite pourrait peser sur le moral des troupes, selon Anthony Braizat. «Ils traversent ce que nous avons connu il y a deux mois et seront certainement atteints sur le plan mental. Mais ce sont des joueurs de très haut niveau et je m'attends à un match très compliqué», relève-t-il.

## Bayard absent

Pour cette rencontre, Neuchâtel Xamax devra se passer de Malik Deme et Gonçalo Sacramento, blessés et forfaités jusqu'à la fin de la saison. Romain Bayard, lui, souffre d'une gêne à l'arrière de la cuisse. Il manquera cette rencontre ainsi que celle de dimanche face à Bellinzona (16h30 à la Maladière).

sera un moment fort, mais cela ne m'empêchera pas de faire mon travail sur le terrain», assure-t-il.

## Une pression plus forte qu'ailleurs à Neuchâtel?

S'il garde un excellent souvenir de ses années sur le Littoral et se montre reconnaissant de «l'amour reçu des supporters», il évoque aussi une certaine frustration avec le recul.

«J'ai souvent eu l'impression que nos effectifs étaient de qualité. Nous aurions pu faire mieux lors de plusieurs saisons. Sur le papier, nous étions souvent dans le top-3», analyse-t-il. «Peut-être que la pression, plus forte qu'ailleurs, et un manque de stabilité nous ont pénalisés.» Avant de conclure: «Mais je suis convaincu qu'il y a tout pour réussir à Xamax.»

## SA MINI-BIO

- **Naissance** 1er mars 2001 à Landeyeux.
- **Résidence** Neuchâtel.
- **Mensurations** 178 cm, 72 kg.
- **Surnom** «Fab».
- **Joueur préféré** Andrés Iniesta.
- **Equipe préférée** Real Madrid.
- **Situation** Sous contrat avec Yverdon Sport jusqu'en juin 2028.

# Le Tour de Romandie roule «dans un contexte fragile»

**CYCLISME** La présence de Tadej Pogacar ne résout pas tous les problèmes de la boucle romande, dont la prochaine édition s'élancera sans sponsor principal pour le maillot jaune.

PAR JULIAN CERVIÑO

La 79e édition du Tour de Romandie (TdR) sera marquée par la présence de la plus grande star du cyclisme: Tadej Pogacar. Entre le mardi 28 avril et le dimanche 3 mai, le Slovène tiendra la vedette sur les routes romandes. Cette présence suscite un intérêt encore supérieur à celui constaté l'année passée lorsque Remco Evenepoel, une autre vedette du peloton mondial, avait pris le départ du prologue à Saint-Imier. Aussi parce que la participation du Slovène a été annoncée bien plus tôt que celle du Belge. En décembre 2025, Richard Chassot, directeur du TdR, a pu confirmer la présence du No 1 mondial lors de l'édition 2026. Un sacré cadeau pour le Fribourgeois, qui met sur pied la boucle romande pour la 20e fois en 2026. Ses bons contacts avec le Tessinois Mauro Gianetti, manager du Team UAE, ont facilité la participation de l'actuel champion du monde.

## Maillot jaune pas bradé

Le Slovène a aussi été séduit par la Romandie et son épreuve cycliste lors de sa présence dans le canton de Neuchâtel l'année dernière, durant l'étape qui s'est disputée sur les routes neuchâteloises. Puis lors du TdR féminin 2025 auquel sa fiancée, Urška Žigart, a pris part en terminant deuxième derrière la Genevoise Elise Chabbey.

Si la présence du quadruple vainqueur du Tour de France met le TdR en vedette, elle ne résout pas tous ses problèmes économiques. Ainsi, cette année, il n'y a pas de sponsor pour le maillot jaune.

«Nous avons reçu quelques offres de dernière minute de la part d'entreprises qui vou-



Richard Chassot garde le sourire même sans sponsor pour le maillot jaune du TdR. KEYSTONE

laient occuper cet emplacement, mais nous n'avons pas voulu brader ce maillot», lance Richard Chassot. «Par respect pour ce chandail et, avant tout, pour tous nos autres partenaires, dont certains sont nouveaux. Nous ne pouvons pas tout accepter.»

## Garantie de déficit de la Confédération

Le Fribourgeois fait référence à des offres portant sur des montants de 50 000 francs, alors que le sponsoring du maillot de leader du TdR se négocie entre 300 000 et 500 000 francs, selon la visibilité souhaitée par

le partenaire. Le tout sur un budget total de 5 millions de francs, dont 2 millions proviennent du sponsoring. Alors pendant combien de temps les organisateurs de la boucle romande peuvent-ils tenir sans un tel partenaire principal? «Tout dépend du soutien apporté par les autres sponsors», répond Richard Chassot. «Comme d'autres grands événements sportifs, nous aurons aussi le soutien de la Confédération ces prochaines années. Celui-ci se traduit par une garantie de déficit. Mais ce type d'aide ne sera pas éternel.»

Les organisateurs du TdR continuent de chercher un sponsor pour le maillot jaune et ils espèrent que l'exposition médiatique de leur prochaine édition leur permettra d'intéresser des partenaires d'envergure. Avec plus de 25 millions de téléspectateurs enregistrés dans 128 pays en 2025, l'attractivité de cette course devrait encore augmenter en 2026.

## Trois équipes du World Tour absentes

Même si cela ne se reflète pas totalement au niveau sportif. Hormis la présence de Tadej Pogacar, on note la participa-

## LE PARCOURS 2026

### → Mardi 28 avril, prologue

A Villars-sur-Glâne (3,2 km, +69 m).

### → Mercredi 29 avril, première étape Martigny (en boucles, 170,6 km, +1985 m).

### → Jeudi 30 avril, deuxième étape Rue - Vucherens (173,1 km, +3104 m).

### → Vendredi 1er mai, troisième étape: Orbe (en boucles, 176,6 km, +2409 m).

### → Samedi 2 mai, quatrième étape Broc - Charmey (149,6 km, +3175 m).

### → Dimanche 3 mai, cinquième étape Lucens - Leysin (178,2 km, +3524 m).

### → Total 851,3 km, +14 266 m.

tion de coureurs de renom, dont Primož Roglič (double vainqueur), Florian Lipowitz et Oscar Onley (3e et 4e du dernier Tour de France).

Par contre, trois équipes du World Tour ne participeront pas à cette épreuve, dont le team Decathlon CMA CGM, au sein duquel évolue le prodige français Paul Seixas. Pourtant le sponsor principal de cette équipe tricolore fait partie des partenaires du TdR.

Avec le désistement supplémentaire de Pinarello Q36.5, une formation suisse Pro Team (2e division mondiale), il n'y aura que 15 équipes représentées lors du prologue de Villars-sur-Glâne. le mardi 28 avril. C'est mince.

Tout cela explique la phrase de Mathieu Guillemin, membre de la Fondation du Tour de Romandie (propriétaire de l'épreuve): «Notre course continue d'évoluer dans un contexte économique fragile et instable.»

Avec ou sans Tadej Pogacar.

## Heinz Ehlers ne sera pas reconduit par Berne

### HOCKEY

Le club de la capitale fait le ménage après une nouvelle saison décevante.

Après avoir raté les play-off de National League, Berne fait le grand ménage. «Nous avons clairement manqué nos objectifs la saison dernière et nous sommes conscients que des ajustements s'imposent. Nous avons procédé aux premiers changements, d'autres suivront», a annoncé le directeur sportif Martin Plüss, hier, dans un communiqué. Arrivé en cours de saison à la suite du licenciement du Finlan-

dais Jussi Tapola, Heinz Ehlers ne sera pas reconduit pour le prochain exercice. Les Ours devraient connaître l'identité de leur nouveau coach au plus tard à la mi-mai, a fait savoir le club. Un grand remaniement devrait également avoir lieu en défense. Ramon Untersander, capitaine lors des deux dernières saisons, Joël Vermin et le Suédois Hardy Häman Aktell ne seront pas conservés, malgré des contrats encore valables. Une solution à l'amiable est recherchée avec ces joueurs, indique le CP Berne. Au rayon des arrivées, le club a annoncé celle, pour deux saisons, du défenseur canadien Ian Mitchell (27 ans), qui évoluait au Crunch de Syracuse (AHL). **ATS**

## Toms Andersons présent au Mondial en Suisse?

### HOCKEY

Le capitaine du HCC a été sélectionné par la Lettonie.

L'équipe nationale de Lettonie de hockey sur glace a dévoilé, hier, une sélection de 26 joueurs appelés à disputer deux matches amicaux face à la Finlande et au Danemark. Parmi eux figure le capitaine du HC La Chaux-de-Fonds (HCC), Toms Andersons (32 ans). Cet attaquant nourrit l'ambition de prendre part à ses troisièmes championnats du monde, prévus du 15 au 31 mai à Zurich et Fribourg. Dans le cadre de sa préparation, la Lettonie disputera deux rencontres face à la

Finlande et au Danemark, ce soir et demain à 18h30, dans la ville finlandaise de Lahti. La sélection de Toms Andersons bouclera ensuite cette phase de préparation à domicile, avec deux rencontres contre la Norvège, les 6 et 7 mai.

La Lettonie commencera son championnat du monde face à l'équipe de Suisse, le 16 mai prochain. Les médaillés de bronze du championnat du monde 2023 seront dans le groupe A avec l'Allemagne, l'Autriche, la Finlande, les



Toms Andersons (ici en 2023) devrait participer à son troisième championnat du monde avec la Lettonie. KEYSTONE

Etats-Unis, la Grande-Bretagne, la Hongrie et donc la Suisse. **TGI**

## RÉSULTATS & CLASSEMENTS

### FOOTBALL

#### CHALLENGE LEAGUE

**Ce soir**  
**19h30** Yverdon Sport - Neuchâtel Xamax  
Aarau - Stade-Lausanne-Ouchy

1. Vaduz	31	22	5	4	64-34	71
2. Aarau	30	21	3	6	60-40	66
3. Yverdon	30	17	5	8	61-38	56
4. SLO	30	11	7	12	47-41	40
5. NE Xamax	30	11	6	13	43-46	39
6. Etoile Carouge	31	9	9	13	37-42	36
7. Rapperswil	31	11	2	18	41-52	35
8. Wil	31	8	9	14	31-47	33
9. Stade nyonnais	31	5	13	13	29-46	28
10. Bellinzone	31	5	7	19	33-60	22

**Vendredi 24 avril, 19h30:** Rapperswil - Etoile Carouge. **20h15:** Stade nyonnais - Vaduz. **Samedi 25 avril, 18h:** Wil - Aarau. **Dimanche 26 avril, 14h:** Stade-Lausanne-Ouchy - Yverdon Sport. **16h30:** Neuchâtel Xamax - Bellinzone.

#### INTERS A, GROUPE 7

Team Veveysse - Le Parc ..... 4-1  
Boudry - La Chaux-de-Fonds ..... 2-4  
Audax Coffrane - Vernier ..... 6-0  
**Classement:** 1. Bulle 15-40. 2. Audax Coffrane 15-30 (34). 3. Boudry 15-30 (40). 4. Team Veveysse 15-25. 5. Echallens 15-24. 6. Stade Lausanne-Ouchy 15-23. 7. Guin 15-22. 8. La Chaux-de-Fonds 15-19. 9. Vernier 15-16 (32). 10. Concordia LS 15-16 (76). 11. Le Parc 15-8. 12. Champagne 15-7.

#### INTERS B, GROUPE 8

Guin - Peseux Comète ..... 2-3  
Audax Coffrane - Lonay ..... 0-5  
**Classement:** 1. Vernier 15-40. 2. La Sonnaz 15-33. 3. Vevey 15-31. 4. Lonay 15-27. 5. Concordia LS 15-26. 6. Bulle 15-24. 7. Marly 15-23. 8. Audax Coffrane 15-20. 9. Renens 15-13. 10. Grandson-Tuilleries 15-9. 11. Peseux Comète 15-7. 12. Guin 15-6.

#### INTERS C, GROUPE 8

Team Léman - Marin ..... 8-2  
La Chaux-de-Fonds - Audax Coffrane . 4-4  
Peseux Comète - Sense-Mitte ..... 0-1  
**Classement:** 1. Ouest LS 15-37. 2. Vernier 15-30. 3. Bulle 14-28. 4. Basse-Broye 15-26. 5. Richemond 15-24. 6. La Chaux-de-Fonds 14-23. 7. Audax Coffrane 15-23. 8. Team Léman 15-21. 9. Peseux Comète 13-13. 10. Bavois 14-13. 11. Sense-Mitte 15-11. 12. Marin 14-1.

#### DEUXIÈME LIGUE INTER. DAMES

Vétroz - Xamax Audax ..... 0-7  
**Classement:** 1. Lausanne Nord 15-41. 2. Aire-le-Lignon 15-36. 3. Etoy 15-34. 4. CS Interstar 15-32. 5. Xamax Audax 15-31. 6. Villars-sur-Glâne 15-21. 7. Courgevaux 15-16 (2). 8. Champel 15-16 (14). 9. Chablais 15-11. 10. Vuadens 15-10. 11. Vétroz 15-7. 12. Châtel-Saint-Denis 15-2.

#### Samedi 25 avril, 18h:

Xamax Audax - Châtel-Saint-Denis.

#### TROISIÈME LIGUE DAMES

Haute-Sarine - Cortaillod ..... forfait 3-0  
Vuisternens II - Xamax Audax II ..... 1-2  
Cortaillod - Sense-Oberland ..... 1-3  
La Chaux-de-Fonds - Haute-Sarine ..... 3-0  
**Classement:** 1. Haute-Sarine 16-42 (3). 2. Morat 16-42 (7). 3. Vuisternens/Mézières II 16-28. 4. Courgevaux II 16-25. 5. Wünnwil-Flamatt 16-24. 6. Ueberstorf 16-21. 7. Corninboeuf 16-20. 8. Montagny 16-19 (4). 9. Xamax Audax II 16-19 (18). 10. La Chaux-de-Fonds 16-19 (46). 11. Sense-Oberland 16-13. 12. Cortaillod 16-0.

**Samedi 25 avril, 17h30:** Cortaillod - Vuisternens/Mézières II. **20h15:** Morat - Xamax Audax II. **Dimanche 26 avril, 13h:** Ueberstorf - La Chaux-de-Fonds.

#### QUATRIÈME LIGUE DAMES, GR. 1

Val-de-Travers - Petite-Glâne ..... 6-0  
**Classement:** 1. Val-de-Travers 12-31. 2. Courtepin 12-28. 3. Fribourg 12-26. 4. Resudens 12-21. 5. Petite-Glâne 12-9. 6. Avenches 12-7. 7. Cudrefin 12-1.

#### JUNIORES FÉMININES FF21

Tavel-Alterswil - Team Neuchâtel ..... 1-4  
**Classement:** 1. Team Neuchâtel 3-9. 2. La Sonnaz 1-3. 3. Tavel-Alterswil 2-3. 4. Gibloux 1-0. 5. Montagny 3-0.

#### TENNIS DE TABLE

##### LNC

**Groupe 1**  
Cortaillod - Versoix ..... 2-8  
Cortaillod - Lausanne ..... 1-9  
**Classement final:** 1. Meyrin 14-39. 2. Chênois II 14-38. 3. Bernex 14-31. 4. Lancy II 14-30. 5. Versoix 14-29. 6. Lausanne 14-28. 7. Morges 14-28. 8. Cortaillod 14-1.

##### Groupe 2

La Chaux-de-Fonds - Ostermündigen II 5-5  
La Chaux-de-Fonds - Berthoud II ..... 5-5  
**Classement final:** 1. Port 14-45. 2. Fribourg 14-38. 3. Rossens 14-34. 4. Sierre 14-33. 5. Chênois III 14-32. 6. Berthoud II 14-18. 7. Ostermündigen II 14-14. 8. La Chaux-de-Fonds 14-10.

# Faut-il restreindre l'accès au service civil?

## RECRUTEMENT

Est-il devenu trop facile d'intégrer le service civil, au détriment de l'armée? Faut-il en durcir les conditions d'accès? Le peuple votera le 14 juin. Voici l'essentiel à connaître avant le scrutin.

PAR SAMUEL JABERG, SWISSINFO, ILLUSTRATION PASCAL CLAIVAZ

→ Le Parlement souhaite durcir les conditions d'accès au service civil, dans le but de renforcer les effectifs de l'armée. La réforme, prise dans le contexte de la guerre en Ukraine, n'est pas du goût de la gauche, notamment, qui craint la disparition pure et simple de cette institution. Mi-janvier, une alliance de partis et d'associations ont ainsi déposé un référendum contre le durcissement des conditions d'accès au service civil décidé par les Chambres fédérales en septembre 2025. L'essentiel de la votation du 14 juin en cinq points.

## 1 QU'EST-CE QUE LE SERVICE CIVIL ET QUI PEUT L'ACCOMPLIR?

Le service civil est un service de remplacement au service militaire. Trois critères doivent être réunis pour une admission en son sein: il faut être apte au service militaire, avoir un conflit de conscience et être disposé à accomplir un service une fois et demie plus long que le service militaire. Les civilistes sont engagés dans des domaines d'intérêt public. Ils reçoivent, tout comme les militaires, une allocation pour perte de gain pendant leur service. L'an dernier, 50% des jours de service civil ont été effectués dans le domaine social, 18% dans l'instruction publique, près de 15% dans la santé et un peu moins de 10%

dans la protection de la nature et de l'environnement. En 2025, 7211 personnes ont été admises au service civil, ce qui constitue un record. Un tiers des demandes d'admission ont été déposées après l'école de recrues. Le nombre de jours de service accomplis – près de 1,9 million – est également à son plus haut niveau depuis l'introduction du service civil en 1996. Le service civil ne doit pas être confondu avec la protection civile. Cette dernière concerne les personnes inaptes au service militaire, mais qui peuvent être affectées à des missions de protection de la population.

## 2 QUE PRÉVOIT LA MODIFICATION DE LA LOI SUR LE SERVICE CIVIL?

Le Parlement souhaite faire baisser le nombre de civilistes de 7200 à 4000 par année, soit une diminution de plus de 40%. Il a pour cela durci la loi fédérale sur le service civil. Tous les civilistes devront à l'avenir effectuer un minimum de 150 jours de service, indépendamment du nombre de jours déjà effectués au service militaire. Ils auront également moins de marge de manœuvre dans la planification de leur engagement. L'obligation d'effectuer un service une fois et demie plus long qu'un service militaire standard sera étendue aux officiers et aux sous-officiers. Parmi les six mesures destinées à faire baisser l'attractivité du service civil figure

également l'introduction d'une forme de «cours de répétition» pour civilistes, qui devrait être accompli tous les ans dès l'année suivant l'admission, afin d'aligner les obligations imposées aux civilistes sur celles des militaires. Les militaires n'ayant plus de jours de service à accomplir ne pourront quant à eux plus rejoindre le service civil. Le but est d'éviter qu'ils puissent se soustraire facilement au tir obligatoire. Enfin, la nouvelle loi prévoit une interdiction des affectations nécessitant des études de médecine humaine, dentaire ou vétérinaire, afin de rendre l'armée plus attractive que le service civil pour les médecins.

## 3 QUELS SONT LES ARGUMENTS DES PARTISANS D'UN DURCISSEMENT?

Le Conseil fédéral et la majorité du Parlement sont d'avis que le nombre élevé d'admissions au service civil est problématique, en particulier lorsqu'il concerne des militaires ayant terminé l'école de recrues, des spécialistes ou des cadres de l'armée. Selon un rapport du Département fédéral de la défense publié en 2024, 11 000 recrues quittent chaque année les troupes avant la fin de leur obligation de servir. De plus en plus optent pour un service civil, alors que le nombre de départs pour raisons médicales reste stable.

Lors des débats au Parlement, le conseiller fédéral UDC Guy Parmelin a estimé que le service civil était «devenu un phénomène de masse problématique, contrairement à l'objectif initial». Il a rappelé que le service civil devrait rester une solution «à caractère exceptionnel» pour les personnes ayant un conflit de conscience. Les mesures proposées visent à limiter ces départs et à préserver les effectifs militaires, dans un contexte géopolitique tendu, marqué par la guerre entre la Russie et l'Ukraine qui fait rage depuis quatre ans aux portes de l'Europe.

## 4 ET CEUX DES OPPOSANTS?

Les référendaires estiment que le service civil joue un rôle essentiel à la société. Les civilistes effectuent leur service dans les domaines où la pénurie de personnel est la plus aiguë. En cas de baisse de 40% des effectifs, ces prestations ne seront tout simplement pas remplacées, avertissent-ils. Contrairement aux partisans de la réforme, ils estiment que l'armée ne profitera pas de ces durcissements. Les soldats qui ne souhaitent pas effectuer l'armée auront toujours la possibilité de se faire réformer

médicalement. D'ailleurs, soulignent-ils, l'armée est loin de manquer de soldats: selon la loi, l'armée doit être dotée de 100 000 militaires, avec un seuil maximal établi à 140 000. Or, les effectifs dépassent actuellement de 5% cette limite. Enfin, l'Alliance à l'origine du référendum dénonce une «tactique du salami». Elle craint que le durcissement des conditions d'accès n'ait pour effet «de vider le service civil de sa substance» et conduise in fine à sa suppression pure et simple.

## 5 QUELLES SONT LES PROCHAINES ÉTAPES?

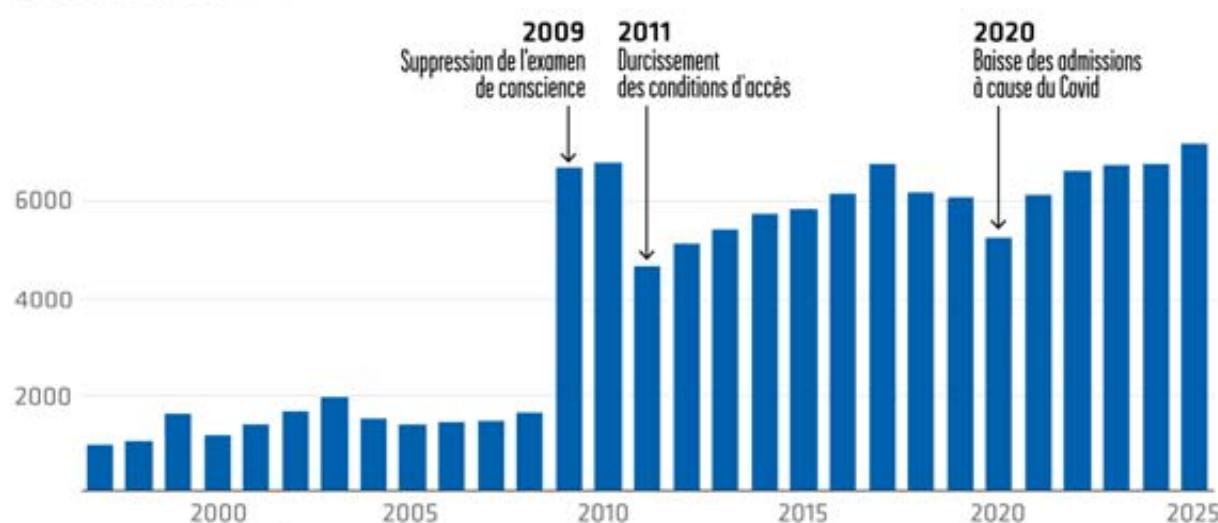
Quelle que soit son issue, cette votation ne sera certainement pas la dernière sur ce sujet. Le Conseil fédéral planche actuellement sur une réintroduction de l'examen de conscience, aboli en 2009, à la suite d'un postulat adopté au Conseil national. Le gouvernement souhaite également introduire une journée d'information obligatoire sur

l'armée pour les femmes. En juin 2025, le Conseil national a de son côté approuvé une motion qui entend fusionner la protection et le service civil pour former une nouvelle entité baptisée «protection contre les catastrophes». Si le Conseil des Etats venait à soutenir ce projet, il est probable que la gauche saisira une nouvelle fois l'arme du référendum contre ce qu'elle qualifie de «démantèlement» du service civil.

L'an dernier, 50% des jours de service civil ont été effectués dans le domaine social.

KEYSTONE/CHRISTIAN BEUTLER

## Nombre d'admissions au service civil



Source: Office fédéral du service civil (CIV)



# La Finma veut pouvoir frapper vite et fort

**FINANCES** Le gendarme des marchés financiers souhaite obtenir d'avantage de compétences légales et pouvoir prononcer des amendes.

Face à la multiplication des risques sur tous les fronts, la Finma demande davantage de compétences légales, afin de pouvoir intervenir plus précocement et plus efficacement auprès des établissements financiers en cas d'infraction. Le gendarme des marchés financiers exige notamment de pouvoir prononcer des amendes.

L'an dernier, l'Autorité fédérale de surveillance des marchés financiers (Finma) a mené 113 contrôles auprès des banques, 43 auprès des assureurs et 20 dans le domaine de la gestion d'actifs, indiquait-elle hier dans un communiqué diffusé en marge de sa conférence annuelle. La grande banque UBS reste surveillée de près, totalisant à elle seule 42 contrôles.

Dans le cadre de cette surveillance, la Finma a ainsi constaté des lacunes «parfois graves», imposant dans quatorze cas la constitution d'un supplément de fonds propres. Dans sept cas, l'activité commerciale a été restreinte, assortie d'une interdiction de procéder à des acquisitions. Dans quinze cas, une procédure d'«enforcement» a été ouverte.

A côté des tests de résistance, pour la première fois menés également auprès de fonds d'investissement helvétiques, ces contrôles demeurent un «instrument essentiel» pour détecter les risques à un stade précoce. Les assureurs ont eux aussi dû cette fois soumettre leurs plans de stabilisation, qui seront évalués dans le courant de cette année.

Au cours de l'exercice sous revue, la Finma a pu clôturer 55 procédures d'«enforcement», regrettant toutefois n'avoir pu communiquer à ce sujet, dans certains cas sous le coup d'une interdiction par voie judiciaire.

La Finma a en outre mené 450 enquêtes contre des entreprises et des personnes susceptibles d'exercer sans autorisa-



Stefan Walter et Marlene Amstad quittent l'estrade à l'issue de la conférence de presse. KEYSTONE/P. KLAUNZER

tion, se soldant par 300 inscriptions sur sa liste d'alerte, «un record».

Dans ce contexte, face à la multiplication des risques, le gendarme des marchés insiste sur la nécessité d'être doté de nouvelles compétences légales. La boîte à outils se compose aujourd'hui d'un «marteau», à savoir l'application de la loi, et d'un «carton rouge», autrement dit le retrait de licence et l'interdiction d'exercer une profession ou une activité, a déclaré la présidente de la Finma, Marlene Amstad, lors de la conférence annuelle. «Mais ce dont nous avons encore besoin, ce sont des outils juridiques qui aient un effet préventif.»

## Hausse des effectifs

Concrètement, il s'agirait de pouvoir prononcer des amendes, d'intervenir plus tôt, ou encore de pouvoir communiquer plus activement au public sur les procédures clôturées. Marlene Amstad plaide pour l'instauration d'un régime de responsabilité, c'est-à-dire une définition juridique contraignante des responsabilités. Un pas vers un renforcement

de la Finma a été fait l'an passé, avec une hausse de ses effectifs passés de 554 à 617. Les charges d'exploitation ont elles enflé à 172 millions de francs, contre 154 millions en 2024.

Parmi les interventions récentes marquantes, la Finma a notamment placé la banque privée zurichoise Mbaer Merchant Bank en liquidation pour de graves manquements en matière de lutte contre le blanchiment d'argent, aujourd'hui sous enquête du Ministère public de la Confédération.

Le gendarme des marchés financiers avait également prononcé l'ouverture de la faillite de FlowBank en juin 2024, invoquant une insuffisance de fonds propres. La banque en ligne genevoise a annoncé en septembre dernier être en liquidation.

## Marché hypothécaire dans le viseur

Par ailleurs, la Finma indique avoir renforcé sa surveillance sur le marché hypothécaire. Il est apparu que plusieurs banques ont poussé trop loin leur marge de manœuvre, lors de l'octroi de crédits hypothécaires, a déclaré de son côté le directeur, Stefan Walter.

Il a été demandé aux établissements concernés de renforcer leur gestion des risques et certains d'entre eux se sont vu imposer des exigences supplémentaires en matière de fonds propres, en raison de critères d'octroi trop laxistes, ou d'estimations immobilières trop basses.

L'octroi de crédits et les critères de capacité financière devaient être cohérents sur l'ensemble d'un cycle, «dans l'intérêt des clients», a insisté Stefan Walter, soulignant que le marché hypothécaire représente «le plus grand risque systémique» pour les établissements helvétiques. En ce qui concerne les turbulences sur le marché du crédit privé, il estime que l'exposition des établissements suisses est «un peu plus modérée» en comparaison internationale, précisant que la question fait l'objet d'un suivi attentif, que ce soit chez les assureurs ou dans le domaine des actifs liés. Une attention particulière est par ailleurs accordée à UBS dans ce contexte. **ATS**

Source



## INDICATEURS

INDICES		NASDAQ COMP.	
CAC 40	8235.72 -1.14%	24381.94	-0.09%
DAX 40	24270.87 -0.60%	NIKKEI 225	59349.17 +0.89%
DJ EUROSTOXX 50	5930.25 -0.88%	SLI	2120.22 -1.04%
DOW JONES	49411.33 -0.06%	SMI	13134.14 -1.13%
FTSE 100	10498.09 -1.05%	SMIM	2998.22 -1.22%
		SPI	18595.09 -0.91%

CHANGES	DEVICES		BILLETS		avec CHF 1 j'achète
	achat	vente	achat	vente	
Euro (1)	0.9170	0.9171	0.8900	0.9500	1.0904 EUR
Dollar US (1)	0.7803	0.7804	0.7450	0.8150	1.2816 USD
Livre sterling (1)	1.0541	1.0547	0.9775	1.1175	0.9485 GBP
Dollar canadien (1)	0.5719	0.5720	0.5475	0.6100	1.7484 CAD
Yens (100)	0.4895	0.4896	0.4475	0.5350	204.2700 JPY
Cour. suédoises (100)	8.5140	8.5170		9.3500	11.7427 SEK
Cour. norvégie. (100)	8.3570	8.3600		9.0500	11.9627 NOK
Dollar australien (1)	0.5587	0.5589	0.5175	0.5975	1.7895 AUD

MÉTAUX	OR		ARGENT		PLATINE	
	achat	vente	achat	vente	achat	vente
Kg/CHF	118459	119034	1922	1981	50742.5	51788.15
Once/USD	4730.13	4736.13	76.78	77.08	2036	2046
Vreneli 20 Fr	686	711	-	-	-	-

## MARCHÉ SUISSE (COURS EN CHF)

SMI	21/04	préc.	haut (52 semaines)	bas (52 semaines)	AUTRES VALEURS	21/04	préc.	haut (52 semaines)	bas (52 semaines)
ABB Rg	74.20	74.26	75.48	40.74	BC Bernoise N	393.50	391.00	430.00	241.50
Alcon N	61.84	62.56	81.92	56.44	BC du Jura P	106.00	106.00	108.00	54.50
Amrize N	44.45	44.75	51.34	35.20	BKW N	157.80	157.30	184.40	142.50
CieRichemont N	155.85	157.70	180.00	127.20	Cicor Tech N	133.40	137.00	229.00	94.00
Cerberit N	541.00	543.80	659.80	515.40	Clariant N	8.25	8.26	9.83	6.55
Civaudan N	2856.00	2897.00	4236.00	2566.00	Feintool n	9.50	9.50	12.85	7.90
Holcim N	71.90	72.36	82.54	43.82	Komax	57.30	57.80	117.40	43.20
Kuehne & Nagel	190.10	187.35	197.00	147.40	Mikron N	16.85	17.10	21.60	14.62
Logitech Intl N	77.28	77.76	98.94	56.82	Nebag	6.25	6.15	6.65	5.65
Lonza Crp N	511.00	526.00	605.20	454.60	Oc Oerlikon N	3.30	3.28	4.44	2.61
Nestle N	75.36	76.80	89.43	69.90	Schindler N	261.00	263.00	301.50	244.50
Novartis N	116.10	118.22	131.00	87.89	Schweiger P	273.50	275.00	425.50	234.50
Part. Crp Hldg N	944.40	940.00	1205.00	776.00	SGS n	87.06	87.02	97.48	75.90
Rico Hldg DR N	317.20	320.90	327.40	291.00	StarragTornos	34.10	35.70	38.40	28.00
Sika Rg N	152.10	152.15	226.80	120.35	Straumann N	89.36	90.86	115.00	73.02
Swiss Life Hldg N	944.00	943.00	949.00	781.60	Swatch Group N	37.40	37.35	40.08	26.16
Swiss Re N	133.35	132.35	156.80	121.05	Valiant N	183.40	182.00	183.60	116.40
Swisscom N	658.50	660.50	727.00	524.50	Vetropack Hg.	22.25	22.65	35.85	18.80
UBS Group N	33.49	34.10	38.39	22.55	Ypsomed	290.20	293.20	441.50	260.50
Zurich Insur Cr N	563.40	565.20	606.80	521.00					

## MARCHÉS ÉTRANGERS

	21/04	préc.	haut (52 semaines)	bas (52 semaines)		21/04	préc.	haut (52 semaines)	bas (52 semaines)
Airbus (€)	170.52	173.18	168.64	175.52	LVMH (€)	486.00	490.55	486.00	497.40
Autodesk(S)	248.25	245.31	329.09	214.10	Movado(S)	29.06	28.88	29.15	13.22
Baxter(S)	18.94	18.84	32.68	15.73	Nekans (€)	135.70	137.00	135.70	138.70
Bristol My Sq(S)	58.81	59.13	62.89	42.52	Phillip Morris(S)	156.28	157.55	191.30	142.11
JohnsonJohnson(S)	220.69	230.69	251.71	146.12	Stellantis (€)	7.39	7.34	7.38	7.53
Kering (€)	243.20	248.20	242.65	249.00	Stryker (€)	338.66	338.34	404.87	319.32

Cours sans garantie P = action au porteur N = action nominative  
Bj = bon de jouissance d = cours demandé o = cours offert

## FONDS DE PLACEMENT BCN

	dernier	% 31.12
BCN (CH) Cert. Horizon Planète	84.68	-0.30
BCN (CH) Fds Dur. Equilibré AA	131.98	2.68
BCN (CH) Fds Dur. Equilibré P	136.37	3.05
BCN (CH) Fds Dur. Revenu AA	118.60	1.88
BCN (CH) Fds Dur. Revenu P	122.31	2.27
BCN (CH) Fds Dur. Act. CH AA	139.67	0.82

## TAUX DE RÉFÉRENCE (EN %)

	dernier	préc.
Rdt Oblig. CH 10 ans	0.40	0.40
Rdt Oblig. US 10 ans	4.31	4.28
Rdt Oblig. All 10 ans	3.02	3.01
Rdt Oblig. GB 10 ans	4.94	4.86
Rdt Oblig. JP 10 ans	2.41	2.42
Saron CHF	-0.04	-0.04

## FOND/FONDATION DE PLACEMENT SWISSCANTO

	dernier	% 31.12		dernier	% 31.12
Money Market FT CHF	144.11	-0.02	Ptf Resp. Select AA EUR	131.67	2.60
Money Market AT AUD	297.09	0.00	Ptf Resp. Select AT EUR	200.98	2.59
Money Market AT EUR	110.97	0.52	Ptf Resp. Balance AA CHF	202.39	1.98
Money Market AT USD	245.85	1.03	Ptf Resp. Balance AT CHF	257.80	1.97
BF AA CHF	96.44	0.04	Ptf Resp. Balance AA EUR	174.43	3.66
BF Index AAA-BBB FA CHF	91.24	0.13	Ptf Resp. Balance AT EUR	242.41	3.65
BF Corporate AA CHF	97.00	0.13	Ptf Resp. Ambition AA CHF	302.49	2.48
BF Conv. Intl. AAH CHF	9.46	0.00	Ptf Resp. Ambition AT CHF	364.38	2.48
BF Corporate AAH CHF	81.06	-0.51	Ptf Resp. Ambition AA EUR	204.02	4.87
BF Vision AT EUR	260.11	0.02	Ptf Resp. Ambition AT EUR	265.23	4.87
BF Vision AT CAD	225.05	0.72	Ptf Resp. Focus AA CHF	417.87	2.93
BF Vision AT CHF	132.34	0.20	Ptf Resp. Focus AT CHF	469.86	2.93
BF Vision AT EUR	96.83	0.18	Ptf Resp. Focus AA EUR	133.80	0.00
BF Vision AT GBP	108.65	-1.55	Ptf Resp. Focus AT EUR	135.97	0.00
BF Vision AT USD	191.82	0.50	Ptf Switz. 20 AA CHF	118.60	0.90
BF Vision Intl AT CHF	90.01	-1.12	Ptf Valca AA CHF	559.04	4.08
BF Global Agg. AA CHF	55.21	-1.06	Ptf Dyn. 0 - 50 AT CHF	103.66	1.27
BF Absolute Ret AAH CHF	67.35	-0.27	LPP 3 Ptf 10 RT CHF	194.36	-9.18
BF St High Yield ATH CHF	124.23	-0.38	LPP 3 Ptf 25 RT CHF	202.68	-8.65
BF CoCo AAH CHF	92.11	0.11	LPP 3 Ptf 45 RT CHF	259.41	-8.90
EF Switzerland AA CHF	2271.15	1.04	LPP 3 Oeko 45 RT CHF	177.10	-10.82
EF Value Switz. AA CHF	281.00	2.19	LPP 3 Index 45 RT CHF	152.76	-11.25
EF Index Switz. FA CHF	199.15	0.36	LPP 3 Dyn. 0-50 RT CHF	119.75	-9.83
EF SMC Switz. AA CHF	1075.66	4.31			
EF Europe AA EUR	226.01	4.57			
EF Top Div Europe AT EUR	260.02	9.84			
EF North America AA USD	1301.08	3.28			
EF Resp. N-America AT USD	605.34	3.77			
EF Asia AA USD	153.54	10.42			
EF Index Japan FA JPY	30471.27	11.88			
EF SMC Japan AT JPY	96944.00	10.54			
EF Emerg. Markets AA USD	285.93	16.24			
EF Sustainable AA CHF	265.52	5.88			
EF World enhanced FA CHF	192.07	1.69			
EF Selection Intl AT CHF	315.65	1.74			
EF Climate AT EUR	206.56	21.38			
EF Innov. Leaders AT EUR	52719.00	0.00			
EF Energy AT EUR	1049.98	0.00			
EF Water Invest AT EUR	301.10	2.66			
Real Estate Ifca CHF	212.50	0.71			
Real Estate Comm. CHF	102.20	0.20			
Ptf Resp. Relax AA CHF	97.83	0.87			
Ptf Resp. Relax AT CHF	144.67	0.87			
Ptf Resp. Select AA CHF	142.05	1.35			
Ptf Resp. Select AT CHF	194.43	1.36			

## MATIÈRES PREMIÈRES

	dernier	préc.
Prix du brut (NYME \$ par baril)	97.88	93.80
Huile de chauffage ECO (100 litres)	135.10	138.10

Une piqûre aux grands effets: **Donnez de votre sang**

TRANSFUSION CRS NEUCHÂTEL-JURA  
www.donne-ton-sang.ch

Tél. 032 967 20 20 Av. du Premier-Mars 2a Neuchâtel  
Tél. 032 967 20 31 Rue Sophie-Mairet 29 La Chaux-de-Fonds

## APPLE

### John Ternus remplacera Tim Cook

Le patron d'Apple, Tim Cook, va quitter la direction générale début septembre. Il sera remplacé par un cadre du groupe, John Ternus, jusqu'ici responsable des produits physiques, de l'iPhone au Mac, selon un communiqué publié lundi. Même si John Ternus était considéré comme favori, cette passation n'était pas attendue si rapidement. **ATS**

**FOCUS SUR L'IMMOBILIER NEUCHÂTELOIS**  
Découvrez les tendances 2026  
bcn.ch/focus-immo

**BCN**

PUBLICITÉ

# Recours irrecevables, mais Swisscom pointé du doigt

**TRIBUNAL** La votation du 28 septembre 2025, qui avait été acceptée sur un score très serré, ne sera donc pas annulée. Pas moins de six recours avaient été déposés.

Les recours contre la votation sur l'e-ID dont les griefs portaient sur le soutien financier de Swisscom à la campagne ont été déclarés irrecevables par les juges du Tribunal fédéral. La votation du 28 septembre 2025, qui avait été acceptée sur un score très serré, ne sera donc pas annulée.

Pas moins de six recours avaient été déposés au Tribunal fédéral (TF) pour contester le scrutin, où le «oui» l'avait emporté avec 50,39% des suffrages. Quatre d'entre eux portaient sur la participation à la campagne de Swisscom, qui avait versé 30 000 francs en faveur du «oui». Par 3 voix contre 2, les juges ont estimé que ces recours avaient été déposés trop tard, les déclarant ainsi irrecevables.

La question qui a tenu en haleine le public pendant près de trois heures sous les lambris dorés et rouges du Tribunal fédéral était celle du «dies a quo», à savoir le moment à partir duquel le délai pour déposer recours commence à courir. La loi fixe un délai très court de 3 jours pour contester une votation, et ce dès «la découverte du motif du recours», en l'espèce le don de Swisscom.

La majorité des juges a rejeté l'idée, soutenue par deux d'entre eux, selon laquelle le délai commençait à courir dès la publication d'un article le 21 septembre 2025 par la «NZZ» qui avait rendu compte du soutien financier. Ils ont estimé au contraire que c'était la publication le 26 août 2025 sur la plateforme «Financement de la vie politique» du Contrôle fédéral des finances qui faisait foi pour faire démarrer le délai. En effet, cette publication vise toute



Des militants anti e-ID se sont rassemblés devant le Tribunal fédéral pendant l'audience de recours contre la votation sur l'identité électronique à Lausanne. KEYSTONE/SALVATORE DI NOLFI

la Suisse, fait fi des disparités linguistiques, et est accessible gratuitement.

## Swisscom sous le feu des critiques

Par conséquent, les recours portant sur la participation financière de Swisscom à la campagne sont irrecevables, car déposés trop tardivement. Les recourants, dont faisaient partie notamment le mouvement Mass-voll et l'Union démocratique fédérale (UDF), ont fait part de leur déception à l'issue de la délibération. Ils ont surtout déploré que l'argumentation s'en était tenue à la ques-

tion des délais et que les juges n'avaient pas examiné leur grief sur le fond.

S'ils n'avaient pas à se prononcer sur le fond en raison de l'irrecevabilité, les juges ont néanmoins évoqué la question du soutien financier de Swisscom. Ils ont majoritairement qualifié ce procédé d'illite, au vu de la position particulière qu'occupe Swisscom, une société anonyme de droit public.

Les juges relèvent que Swisscom se tient «sous l'influence de la Confédération» dès lors que cette dernière en est l'actionnaire majoritaire.

Toutefois, cette intervention ne suffisait pas à elle seule à influencer sur l'issue du scrutin, au vu du budget conséquent des partisans du «oui», qui disposaient de plus d'un million de francs de dons.

## Griefs contre les groupes de médias rejetés

Quant aux deux autres recours, ils visaient le soutien, par des libéralités en nature, de deux groupes de médias, Ringier et TX Group, au camp du «oui». Ils ont été rejetés, car contrairement à Swisscom, ce sont des entreprises privées. En principe les médias privés ne sont pas tenus d'observer une neutralité politique, a rappelé l'un des juges qui souligné que la liberté de la presse est le fondement de notre démocratie. En l'espèce, il n'y a pas eu violation de l'obligation de transparence.

Pour rappel, la carte d'identité numérique (e-ID) permet de demander un extrait du casier judiciaire, un permis de conduire ou une attestation de résidence. En 2021, le peuple avait refusé un premier projet d'e-ID qui aurait été sous-traité à des entreprises privées. L'objet du scrutin accepté en septembre prévoit au contraire une nouvelle e-ID entièrement étatique, de surcroît facultative.

Un seul scrutin au niveau fédéral a été invalidé depuis 1848: il s'agissait de la votation du 28 février 2016 sur l'initiative du PDC contre la pénalisation du mariage. La votation avait été annulée en avril 2019 car les juges de Mon Repos avaient estimé que l'erreur contenue dans la brochure du Conseil fédéral était tellement grossière qu'elle violait le devoir d'information et de transparence. **ATS**

## EN BREF

### HONGRIE

## Arrêt historique contre une loi «anti-LGBT»

La Cour de Justice de l'Union européenne a rendu un arrêt historique hier, taclant une loi hongroise adoptée en 2021, largement considérée comme loi «anti-LGBTQIA+». Pour la première fois dans une procédure de recours à l'encontre d'un Etat membre, la Cour constate une violation de l'article 2 du Traité sur l'Union européenne, soit l'article qui énumère les valeurs fondamentales sur lesquelles se base l'Union. **ATS**

### MÉDIAS

## Les radio pourront conserver leur fréquence FM

Les concessions de diffusion FM pour les radios seront réattribuées à partir de 2027, conformément à une décision du Parlement. La SSR et les radios privées chargées d'un mandat de service public pourront continuer à utiliser leurs fréquences actuelles sur simple demande. **ATS**

### ALPINISME

## Les cabanes du CAS ont la cote

Les refuges du Club alpin suisse (CAS) connaissent un succès croissant. Avec 409 000 nuitées l'année dernière, le taux d'occupation a augmenté de 12,7% par rapport à 2024. La saison hivernale a particulièrement contribué à ce résultat. L'année 2025 entre ainsi dans l'histoire du CAS comme la plus fructueuse pour ses refuges. **ATS**

## Pétition pour maintenir la production de l'Aromat

**SUISSE** Le géant McCormick s'apprête à reprendre la marque Knorr.

Présent sur de nombreuses tables chez les privés et dans les restaurants, l'Aromat est clairement un symbole culturel et nostalgique pour beaucoup.

Les petites boîtes cylindriques jaunes sont produites depuis plus de septante ans à Thayngen, dans le canton de Schaffhouse. L'usine, surnommée «la Knorri» et qui fabrique 3 000 tonnes d'Aromat par an, incarne une part importante de l'identité locale. Mais pour combien de temps encore? C'est la question qui taraude ses employés, les habitants de la

petite commune, mais aussi de nombreux Helvètes.

### 180 emplois concernés

Et pour cause: le groupe anglo-néerlandais Unilever, qui détient Knorr et donc l'Aromat, va céder sa division alimentaire au géant américain McCormick. Un accord a été annoncé fin mars. La production de l'Aromat va-t-elle toutefois rester en Suisse? Inquiet, Michael Oehl, un entrepreneur bâlois, a lancé une pétition, qui a récolté plus de 14 500 signatures à l'heure où nous écrivons ces lignes. «Notre

Aromat ne peut pas tomber en mains américaines», a-t-il expliqué, cité par la RTS. «Il n'est pour moi pas une épice, mais un souvenir d'enfance». Du côté de McCormick, on se veut rassurant, selon le quotidien «24 heures». Le groupe évoque l'importance des marques locales, porteuses de culture et de souvenirs. Mais aucune garantie n'est donnée pour Aromat, ni pour le site de Thayngen. La fusion ne devrait pas être finalisée avant mi-2027. La fermeture de l'usine impliquerait une perte d'emploi pour 180 personnes. **MD**

## La relance du nucléaire en Suisse en bonne voie

**ÉNERGIE** L'approvisionnement sur le long terme doit être garanti.

L'énergie nucléaire est en bonne voie d'être relancée en Suisse. Après le Conseil des Etats, la commission de l'énergie du National a accepté sur le fil de lever l'interdiction de construire de nouvelles centrales, dans le cadre du débat sur l'initiative «Stop au black-out». L'initiative populaire «De l'électricité pour tous en tout temps (Stop au black-out)», déposée en février 2024 par des élus en particulier du PLR et des représentants de l'économie, veut inscrire dans la Constitution que toutes les

formes de production électrique respectant l'environnement et le climat doivent être autorisées. Le comité souhaite ainsi rouvrir la porte à l'atome, en tablant sur de nouvelles technologies plus sûres.

### Contre-projet

Le Conseil fédéral a présenté un contre-projet indirect afin de ne modifier que la loi. Il mise aussi sur l'ouverture aux différentes technologies, nucléaire inclus. La commission a adopté le contre-projet par 13 voix

contre 12, ont indiqué hier les services du Parlement. L'énergie nucléaire doit redevenir une option pour la sécurité de l'approvisionnement en électricité de la Suisse à long terme.

Il s'agit de «garder toutes les options ouvertes», compte tenu de la nécessité d'assurer un approvisionnement énergétique fiable à faibles émissions de CO2 tout en maîtrisant les coûts, précise la commission. Et d'ajouter que les énergies renouvelables restent un pilier central. **ATS**

## RTS 1

**11.20** Top Models *✂*  
**11.45** Plus belle la vie, encore plus belle *✂*  
Feuilleton.  
**12.10** Demain nous appartient *✂*  
Feuilleton.  
**12.45** Le 12h45 *✂*  
**13.15** Quand l'amour frappe à la porte  
Film TV. Comédie sentimentale.  
**14.40** Un mariage sur mesure *✂*  
Film TV. Comédie sentimentale.  
**16.20** Hawaii 5-0 *✂*  
**17.50** Ici tout commence *✂*  
Feuilleton.  
**18.25** C'est ma question ! *✂*  
**18.55** Météo régionale  
**19.00** Couleurs locales *✂*  
**19.30** 19h30 *✂*

### 20.10 MAGAZINE



**36.9°** *✂*  
Magazine. Présentation : Isabelle Moncada. Santé : 20ans de métamorphoses Inédit. Des jeunes, qui se destinent à des métiers du soin, témoignent.

**21.30** Le jour d'après *✂*  
Film. Science-fiction. EU. 2004. VM. Réalisation : Roland Emmerich. 2h10. Avec Dennis Quaid, Jake Gyllenhaal. Un changement climatique soudain ravage la Terre. À New York, un homme tente de sauver son fils  
**23.40** Swiss Loto  
**23.45** L'histoire sans fin *✂*  
Film. Conte fantastique.

## CANAL+ CANAL+

**17.15** Y a-t-il un flic pour sauver le monde ? Film. Comédie.  
**18.40** L'hebd'Hollywood. **19.00** En aparté. **19.35** Clique. **20.30** En aparté. **21.10** Anges & Cie. Film. Comédie. **22.35** Fanny Ruwet - On disait qu'on faisait la fête. **23.40** Clique.

## FRANCE 4

**16.00** Molusco. *✂* **16.50** Mystery Lane. *✂* **17.35** Okoo-koo. *✂* **18.45** Bluey. *✂* **19.35** Les Maternelles XXL. *✂* **21.00** Jean-Louis Aubert : «50 ans avec vous». *✂* **23.00** La fête de la chanson française, 20 ans d'émotions. *✂*

## RMC STORY

**18.00** The Big Bang Theory. 7 épisodes. **21.10** Michael Jackson : la vraie histoire du roi de la pop. Doc. **22.20** Freddie Mercury : enquête sur un destin tragique. **23.25** Les 10 catastrophes qui ont marqué la planète.

## MTV

**14.35** Ridiculous. **16.25** Catfish : fausse identité. **19.55** Love & Hip Hop Atlanta. **20.35** Caught In The Act : Infidélité. **21.15** Caught In The Act : Infidélité. **22.00** The Challenge : All Stars. **22.45** Ridiculous. **0.10** Ink Master : Redemption.

## RSI LA 1

**18.00** Prima Ora. **19.00** Il quotidiano. **19.35** Zerovero. **20.00** Telegiornale. **20.40** Tracker. Série. Nettuno. 2 épisodes. Avec E. Graise **22.15** TG Notte. **22.50** The Iron Lady. Film. Biopic. Inghilterra. 2012. **0.35** Siamo fuori.

## RTS 2

**7.00** La matinale  
**8.00** RTS info  
**9.00** Forum *✂*  
**10.00** RTS info *✂*  
**10.50** À bon entendeur *✂*  
**11.25** RTS info *✂*  
**12.00** Couleurs locales *✂*  
**12.20** Temps présent *✂*  
**13.05** Le 12h45 *✂*  
**13.35** Objectif Monde *✂*  
**14.30** Cyclisme *✂*  
La Flèche Wallonne. Messieurs. En direct de Belgique.  
**16.30** RTS info *✂*  
**16.45** Cyclisme *✂*  
La Flèche Wallonne. Dames. En direct de Belgique.  
**18.00** Forum *✂*  
**19.05** RTS info  
**19.30** 19h30 - Signé *✂*  
**20.07** PMU

### 20.20 BASKET-BALL



**NYON BASKET FÉMININ/ELFIC FRIBOURG** *✂*  
Swiss Basketball League. Finale, match 3. En direct. À Nyon (Suisse). Commentaires : Fabrice Jaton.

**22.20** Swiss Loto  
**22.30** Zap RTS sport  
**22.35** Quir Documentaire. Société. Réal. : Nicola Bellucci. Inédit. À Palerme, la boutique Quir est bien plus qu'un magasin : c'est un refuge LGBTQI+.  
**0.25** Hockey sur glace National League. Play-offs : finale, match 3.  
**0.45** La vie acrobate *✂*

## FRANCE 5

**15.55** La Finlande vue du ciel. *✂* **16.55** C pas si loin. *✂* **17.25** L'invité de «C dans l'air». *✂* **17.40** C dans l'air. *✂* **18.55** C à vous. *✂* **20.05** C à vous, la suite. *✂* **21.05** La grande dictée. *✂* **22.40** C ce soir. *✂* **23.55** C dans l'air. *✂*

## CSTAR

**15.30** Top albums. **16.30** Top clip. **17.35** Au cœur de l'enquête. **19.15** Douanes sous haute surveillance. **21.10** Mia et le lion blanc. Film. Aventures. **22.50** The Tourist. Film. Thriller. **0.40** Top rock. **1.40** Nuit nouveaux talents.

## RMC DÉCOUVERTE

**7.35** Seuls face à l'Alaska. **12.10** Alaska : la ruée vers l'or. **17.50** Top Mecanic, 5 jours pour restaurer une épave. **21.10** 100 jours avec les gendarmes d'Aix-en-Provence. *✂* **22.30** 100 jours avec les gendarmes de Béziers. *✂* **23.50** Flic Story.

## MEZZO

**18.35** Berliner Philharmoniker: Ravel, Mozart, Bartók, Debussy. **20.30** Farnace de Vivaldi à la Fenice de Venise. **22.55** Philippe Mouratoglou Trio - Studio de l'Ermitage. **0.05** Lille Piano festival : Isfar Sarabski Trio.

## RSI LA 2

**17.50** Grandi Progetti. **18.40** Monk. **19.25** White Collar. **20.15** Telesguard. **20.35** I vicini del piano di sopra. Film. Comedia. **22.15** Volare verde. **23.15** A tutto Hockey. **23.30** The Great Debaters - Il potere della parola. Film. Dramma.

## TF1

**5.50** Tfoù *✂*  
**6.55** Bonjour ! *✂*  
**10.00** Bonjour ! Avec vous *✂*  
**10.55** Les feux de l'amour *✂*  
**11.50** Les 12 coups de midi *✂*  
**13.00** Le 13h *✂*  
**14.00** Plus belle la vie, encore plus belle *✂*  
**14.25** Un chapeau pour Madame Fairchild *✂*  
Film TV. Drame.  
**16.00** Coup de foudre en talons aiguilles *✂*  
Film TV. Comédie sentimentale.  
**17.30** Familles nombreuses : la vie en XXL *✂*  
**18.30** Ici tout commence *✂*  
**19.10** Demain nous appartient *✂*  
**20.00** Le 20h *✂*  
**20.45** Loto *✂*

### 21.10 SÉRIE



**GREY'S ANATOMY** *✂*  
Série. Comédie dramatique. EU. 2025. Saison 22. Avec Sachin Bhatt. 2 épisodes. Inédits. Une transplantation pulmonaire pousse l'équipe chirurgicale dans ses retranchements.

**23.00** Chicago Med *✂*  
Série. Drame. EU. Avec S. Epatha Merkerson, Oliver Platt. 4 épisodes. Goodwin reçoit un message glaçant alors qu'elle se bat contre la direction de l'hôpital. Hannah soigne une femme dont la maladie non diagnostiquée menace sa vie et celle de son enfant à naître.

## BFM TV

**6.00** BFM Première. **8.30** Face à face. **9.00** Apolline de 9 à 10. **10.00** Arnaud Direct. **12.00** Midi BFM. **14.00** BFM non-stop. **17.00** Marschall Truchot. **19.00** 60 Minutes Fauvel. **20.00** 20h BFM. **22.00** BFM Grand Soir. **4.30** BFM Première.

## GULLI

**13.50** Les super héros de Kaboom City. **14.10** Monster High. **14.30** L'école des licornes. **14.55** Boy, Girl, etc. **16.20** Gulligood. **17.50** Un dîner presque parfait. *✂* **21.05** The Middle. *✂* Série. 2 épisodes. **21.55** The Middle. *✂* Série. 8 épisodes.

## RMC LIFE

**6.00** Faites entrer l'accusé. *✂* **7.35** Au cœur du zoo le plus beau du monde. **13.15** Alice Nevers. Série. 7 épisodes. **21.10** Cousu main. **22.35** Inside Center Parc : les vacances toute l'année. *✂* **0.00** Faites entrer l'accusé. *✂*

## ARD

**20.00** Tagesschau. *✂* **20.15** Der Hodscha und die Piepenkötter. *✂* TV-Film. Komödie. **21.45** Plusminus. *✂* **22.15** Tagesthemen. *✂* **22.50** maischberger. *✂* **0.15** Der Hodscha und die Piepenkötter. TV-Film. Komödie.

## PLANETE +

**19.25** American Pickers - La brocante Made in USA. **20.55** La guerre des trônes, la véritable histoire de l'Europe. **22.50** Scandale royal aux Bahamas. **23.50** L'espionne aux tableaux - Rose Valland face au pillage nazi. **0.50** La guerre des As.

## FRANCE 2

**5.00** Tout le monde veut prendre sa place *✂*  
**6.00** Le 6h00 info  
**6.30** Télématin Magazine.  
**9.55** Bel & Bien ensemble Talk-show.  
**10.55** Chacun son tour  
**11.55** Tout le monde veut prendre sa place *✂*  
**13.00** 13 heures  
**13.55** Ça commence aujourd'hui Magazine. Présentation : Faustine Bollaert.  
**16.20** Affaire conclue Magazine. Présentation : Julia Vignali.  
**18.00** Tout le monde a son mot à dire *✂*  
**18.40** N'oubliez pas les paroles !  
**20.00** 20 heures  
**21.00** Mot de passe : le duel

### 21.10 FILM TV



**ELLES DEUX** *✂*  
Film TV. Drame. Fra. 2024. Avec Sylvie Testud, Meriem Serbah. Inédit. Deux femmes que tout oppose s'unissent pour sauver leur petit-fils d'un camp de Daesh.

**22.50** Justice en France *✂*  
Série doc. Audience de plaider-coupable - Châteauroux. Inédit. Peut-on, aujourd'hui en France, être jugé plus rapidement et obtenir une peine plus clémente si on reconnaît les faits ? - Tribunal Judiciaire d'Alès : audience du juge des tutelles. **0.40** MH370, la vérité disparue *✂*

## W9

**19.25** Cyril et la famille, deuxième partie. **19.45** Tout beau, tout n9uf, première partie. **20.10** Tout beau, tout n9uf, deuxième partie. **20.45** Tout beau, tout n9uf. **21.15** La grande régalade. **23.20** La grosse rigolade.

## ABI

**6.05** Hélène et les garçons. *✂* **6.40** Sous le soleil. 6 épisodes. **12.30** Beverly Hills, 90210. 5 épisodes. **16.45** Stargate SG-1. 5 épisodes. **20.55** Lucifer. Série. 2 épisodes. **22.45** Lucifer. Série. 2 épisodes. **0.30** Les mystères de l'amour. *✂* 2 épisodes.

## EUROSPORT 1

**13.00** Tennis. Masters 1000 de Madrid. 1<sup>er</sup> tour. En direct **19.00** Snooker. Championnat du monde. 1<sup>er</sup> tour. **23.00** Escrime. Grand Prix. **0.00** Cyclisme. Tour des Alpes. 3<sup>e</sup> étape : Laces - Arco (174,5 km). **1.30** Cyclisme. La Flèche Wallonne. Messieurs.

## ZDF

**19.25** besseresser: Die Wahrheit über die Bahlsen-Dynastie. *✂* **16.55** Bayer 04 Leverkusen - FC Bayern München Fußball. DFB-Pokal, Halbfinale. Live **23.05** auslandsjournal. *✂* **23.35** Markus Lanz. *✂*

## RAI 1

**14.05** La volta buona. **16.10** Il paradiso delle signore. **16.55** La vita in diretta. **18.40** L'eredità. **20.00** Telegiornale. **20.35** Affari tuoi. **21.30** Sister Act 2 - Più svitata che mai. Film. Comedia. **23.30** Porta a Porta. **23.55** TG1 Sera. **1.20** L'eredità.

## FRANCE 3

**6.00** Okoo *✂*  
**7.55** Okoo vacances *✂*  
**10.50** Homard et cordon bleu *✂*  
**11.20** Flavie en France *✂*  
**12.05** Outremer.l'info *✂*  
**12.15** Ici 12/13  
**12.50** Météo à la carte *✂*  
**13.55** Météo à la carte, la suite *✂*  
**14.30** Cyclisme *✂*  
La Flèche Wallonne. Messieurs. En direct de Belgique.  
**18.05** Slam *✂*  
**19.00** Ici 19/20  
**19.55** Stade 2 La Quotidienne *✂*  
**20.10** Stade 2 Ligue 1 *✂*  
Magazine.  
**20.25** Un si grand soleil *✂*  
Feuilleton. Alors que Gary y va au culot pour obtenir ce qu'il veut, José doute de Dimitri.

### 21.10 MAGAZINE



**DES RACINES ET DES AILES** *✂*  
Mag. Prés. : C. Gaessler. Passion patrimoniale : Du Puy-de-Dôme au Cantal, la terre des volcans. Inédit. Le magazine emmène les téléspectateurs entre le Puy-de-Dôme et le Cantal.

**23.04** La France en beau *✂*  
Magazine.  
**23.05** Villes thermales, le trésor de l'eau *✂*  
Documentaire. Société. Réal. : Antoine Laura. Inédit. Les villes se déploient autour de l'eau, se forgent une histoire et un patrimoine exceptionnels.  
**0.05** Culture dans votre région  
**1.50** Secrets d'Histoire *✂*

## TMC

**12.55** Camping Paradis. *✂* 4 épisodes. **18.25** L'avant Quotidien. *✂* **19.15** Quotidien, première partie. *✂* **20.10** Quotidien, deuxième partie. *✂* **20.45** Quotidien. *✂* **21.25** Les Visiteurs. *✂* Film. Comédie. **23.25** 90' enquêtes. *✂*

## TF1 SÉRIES FILMS

**6.20** Amour, gloire et beauté. *✂* **6.45** Au nom de la vérité. *✂* **14.00** Dr House. *✂* **20.05** Plus belle la vie, encore plus belle. *✂* **21.10** Jurassic Park 3. *✂* Film. Aventures. **22.55** Le monde perdu : Jurassic Park. *✂* Film. Aventures.

## RTL 9

**6.15** Jour d'audience. *✂* **6.45** La vérité à tout prix. *✂* **8.35** Doc. 3 épisodes. **11.35** Castle. 7 épisodes. **17.00** Top Models. **18.30** Magnum. 3 épisodes. **20.55** Joker. Film. Action. **22.40** Bangkok Dangerous. Film. Action. **0.20** Femmes de loi.

## SRF 1

**21.05** Ein Schweizer in Ghana - 10 Jahre für den PET-Recycling-Traum. *✂* **21.50** 10 vor 10. *✂* **22.25** Kulturplatz. *✂* **23.00** Daaaaaali!. Spielfilm. Drama. **0.25** Rosamunde Pilcher: Ein einziger Kuss - Teil 1. *✂* TV-Film. Melodrama.

## TVE I

**14.55** Telediario 1<sup>o</sup> Edición. **15.40** Saber y ganar. **16.25** Cifras y letras. **16.55** Directo al grano. **18.45** La Promesa. **19.35** Valle Salvaje. **20.30** Aquí la tierra. **21.00** Telediario 2. **21.45** La Revuelta. **23.00** The Floor. **0.30** La piramide. **1.10** Sukha.

## ARTE

**6.05** Kazakhstan, entre ciel et steppe  
**6.50** La forêt secrète de la Spree *✂*  
**7.45** Voyage en cuisine *✂*  
**8.20** Invitation au voyage *✂*  
**9.50** Danger sur les rails  
**12.35** Marchés du monde *✂*  
**13.00** Arte Regards *✂*  
**13.35** Le tableau volé *✂*  
Film. Comédie dramatique.  
**15.05** La France côté Nord-Ouest  
**16.35** Le delta du Danube  
**17.20** Invitation au voyage *✂*  
**18.55** Voyage en cuisine *✂*  
**19.25** Le dessous des images  
**19.45** Arte journal  
**20.05** 28 minutes  
**20.50** Le dessous des cartes - L'essentiel *✂*  
Magazine.

### 21.00 FILM



**HAUT LES CŒURS !** *✂*  
Film. Comédie dramatique. Fra. 1999. Avec Karin Viard, Laurent Lucas. Enceinte, Emma apprend qu'elle est atteinte d'un cancer, mais elle refuse de se faire avorter.

**22.50** Ménopauses, quand les femmes en parlent *✂*  
Documentaire. Société. Réal. : Julie Talon.  
Douze femmes racontent comment elles vivent la ménopause, bouleversement qui peut paradoxalement s'avérer libérateur.  
**23.45** The Power of Love  
Film. Drame.  
**1.25** L'échappée belle

## TFX

**12.35** Détox ta maison, 7 jours pour tout ranger. *✂* **16.15** 4 mariages pour 1 lune de miel. *✂* **20.00** Les Anges à Miami. *✂* **21.10** Détox ta maison, 7 jours pour tout ranger. *✂* **20.45** Quotidien. *✂* **21.25** Les Visiteurs. *✂* Film. Comédie. **23.25** 90' enquêtes. *✂*

## L'ÉQUIPE

**12.35** Cyclisme. Tour des Alpes. 3<sup>e</sup> étape : Laces - Arco (174,5 km). En direct **16.45** L'Équipe de choc. **18.20** L'Équipe de Greg. **20.45** Bayer Leverkusen/Bayern Munich Football. Coupe d'Allemagne. Demi-finale. En direct **22.45** L'Équipe du soir.

## TV5 MONDE

**17.40** Le dessous des cartes. **18.00** 64' le monde en français. **19.05** Tout le monde veut prendre sa place. **20.00** Le journal de la RTS. **20.30** Le journal de France 2. **21.05** Échappées belles. **22.40** L'actu news. **23.15** Un dimanche à la campagne.

## SRF 2

**19.30** Tagesschau. *✂* **20.10** Champions. *✂* Spielfilm. Komödie. **22.00** Hell. *✂* Spielfilm. Thriller. **23.45** Newsflash SRF zwei. **0.00** Tagesschau vor 20 Jahren. **0.35** Champions. *✂* Spielfilm. Komödie.

## RTPI

**20.05** O preço certo. **21.00** Telejornal. **21.40** Porto/Sporting Football. Taça de Portugal. Semifinal, jogo de volta. En direct **23.30** Palavra aos Diretores. **0.00** Hora dos Portugueses. **0.45** Fotobox. **1.00** 24 horas. **2.00** Notícias do Atlântico.

## M6

**6.00** Scènes de ménages  
**8.05** My Boutique Téléshop' Magazine.  
**9.45** Ça peut vous arriver Magazine. Présentation : Julien Courbet.  
**11.30** Ça peut vous arriver chez vous Magazine. Présentation : Julien Courbet.  
**12.45** Le 12.45  
**13.35** Scènes de ménages  
**13.40** Un jour, un doc Magazine.  
**17.30** La roue de la fortune Jeu. Présentation : Éric Antoine.  
**18.35** La meilleure boulangerie de France Jeu.  
**19.45** Le 19.45  
**20.40** Scènes de ménages

### 21.10 JEU



**TOP CHEF**  
Jeu. Présentation : Stéphane Rotenberg. Inédit. Les candidats ont rendez-vous au Jardin d'Acclimatation pour une journée placée sous le signe de la surprise.

**23.25** Top Chef : le concours parallèle Jeu. Présentation : Stéphane Rotenberg. Inédit. Cette année encore va se tenir un concours parallèle qui verra s'affronter les cuisiniers éliminés. À l'issue de cette compétition secrète, deux d'entre eux feront leur retour dans «Top Chef».  
**0.30** Les secrets des chefs

## T18

ADRESSES  
UTILES

## URGENCES

- Urgences médicales: 144
- Police: 117
- Feu: 118
- Intoxication: 145
- Médecin ou dentiste de garde: 0848 134 134
- ou en cas d'urgence vitale: 144
- Pharmacie de service. En dehors des heures d'ouverture: 0848 134 134
- Urgences et demande de consultations pédiatriques: 0848 134 134
- Centre d'urgences psychiatriques (CUP): 032 755 15 15

## NEUCHÂTEL

- RHNE-Neuchâtel  
Permanence 24/24. 0848 134 134
- La Providence  
Consultations urgentes sans rendez-vous pour adultes dès 16 ans.  
Lu-ve 8h-18h, sa et jours fériés 9h-18h, dimanche fermé. 032 720 30 46.
- Pharmacie de service  
Pharmacie de la Gare, jusqu'à 20h30.  
En dehors de ces heures: 0848 134 134.
- Dépannage eau, gaz, électricité  
032 855 24 24.
- Bibliothèque publique et universitaire  
Locaux provisoires, Rue Saint-Maurice 4, 2000 Neuchâtel  
Lundi-vendredi: 12h00-18h30  
Samedi: 10h00-16h00  
Téléphone: 032 717 73 20
- Bibliothèque de Corcelles-Cormondrèche  
Lu: 10h-12h15 et 13h-16h. Ma: 15h-17h30.  
Me: 14h-17h30. Je: 15h-17h30. Ve: 10h-12h15.

## LA CHAUX-DE-FONDS

- RHNE-La Chaux-de-Fonds  
Permanence 24/24. 0848 134 134
- Clinique Montbrillant  
Consultations urgentes sans rendez-vous pour adultes dès 16 ans.  
Lu-ve 9h-18h. Sa 9h-13h. 032 910 04 46.
- Permanence Volta  
Consultations d'urgences sans rendez-vous. Lu-ve 7h30-18h30.
- Pharmacie de garde  
0848 134 134.
- Dépannage eau, gaz, électricité  
032 855 24 24.
- Bibliothèque de la ville  
Service de prêt, discothèque et salle de lecture.  
Lu 13h-19h. Ma-ve 10h-19h. Sa 10h-16h.
- Contrôle des champignons  
Passage Léopold-Robert 3. Service de l'urbanisme, des mobilités et de l'environnement (SUME).  
Lu-ve 16h-17h. (4e étage)  
Di 17h30-19h. (Rez-de-chaussée)

## LE LOCLE

- Pharmacie de garde  
0848 134 134.
- Dépannage eau, gaz, électricité  
032 855 24 24.
- Bibliothèque de la ville  
Lu 14h-18h30. Ma-me-je 14h-19h.  
Ve 14h-18h30. Sa 10h-12h.
- Bibliothèque des Jeunes  
Lu-Ve 13h30-18h. Sa 10h-12h.
- Contrôle des champignons  
Société mycologique des montagnes neuchâteloises. Rue de la Côte 35.  
Ma 20h-21h30. Sa 17h30-19h.

## LITTORAL-EST

- Pharmacie de garde  
0848 134 134.
- Permanence médicale  
Cornaux, Cressier, Le Landeron, Lignières: le 0848 134 134 renseigné et en cas d'urgence: 144.  
La Neuveville, Douanne, Gléresse, Plateau de Diesse: 0900 900 024 (1.95/min).
- Bibliothèque des Deux Thielles, Le Landeron  
Lu: 13h30-17h. Ma: 9h30-11h30 et de 13h30-16h. Me: 15h-17h. Je: 15h-19h. Ve: 10h-12h
- Bibliothèque Marin-Epagnier (Laténa)  
Route des Tertres 5a (CSUM), 2074 Marin-Epagnier (Laténa). Ma: 10h-12h-15h-19h. Me: 15h-19h. Je: 15h-19h. Ve: 10h-12h.

## LITTORAL-OUEST

- Centre médical de la Côte  
Petit-Berne 14, Corcelles. Lu-ve de 8h à 19h. Urgences Lu-ve de 8h30 à 18h. Samedi et dimanche fermé. 032 727 11 00.
- Pharmacie et médecin de garde  
0848 134 134 et en cas d'urgence: 144.
- Bibliothèque communale, Bevaix  
Polymatou, rue du Collège 1b, 2022 Bevaix. Ma: 14h-19h. Je: 09h-11h-14h-18h.
- Bibliothèque communale, Boudry  
Cour du collège des Esserts, avenue du Collège 24, 2017 Boudry. Ma: 15h-18h. Me: 14h-18h. Je: 15h-19h.
- Bibliothèque communale, Colombier  
Rue Haute 25, 2013 Milvignes. Me: 14h-18h. Je: 15h30-19h30.
- Bibliothèque communale, Corcelles-Cormondrèche  
Lu 9h-12h15/13h-15h. Ma 15h15-19h. Me 14h-18h. Ve 13h30-16h30.
- Bibliothèque communale, Cortaillod  
Collège des Cornailles, rue des Coteaux 3, 2016 Cortaillod. Je: 15h-19h. Ve: 15h-19h.
- Bibliothèque intercommunale, Gorgier-La Béroche  
Rue des Prises 3, 2023 Gorgier. Me: 15h-18h. Ve: 14h-17h30.

- Bibliothèque adultes, Pesoux  
Rue du Lac 1, 2034 Pesoux. Lu 13h-18h. Ma 10h-12h30 et 13h-17h. Me 13-18h. Je 13-18h. Ve 10h-14h.

## VAL-DE-RUZ

- Pharmacie de service  
En dehors des heures d'ouverture des pharmacies: 0848 134 134.
- Médecin de garde  
0848 134 134 et en cas d'urgence: 144.
- Bibliothèque communale de Fontainemelon  
Pavillon scolaire de l'école enfantine, Rue de Bellevue 3, 2052 Fontainemelon. Section adultes: Me 14h-18h. Je 15h-18h. Section jeunesse: Lu 15h-18h. Me 14h-18h. Je 15h-18h. www.val-de-ruz.ch ou www.bibliobus-ne.ch

## VAL-DE-TRAVERS

- Médecin de garde et pharmacie de service  
0848 134 134 et en cas d'urgence: 144.
- Polyclinique de Couvet 032 864 64 64.
- Bibliothèque communale, Fleurier  
Lu: 10h-12h et 13h-18h30. Ma: 10h-12h. Me: 10h-12h et 13h-18h30. Je: 10h-12h et 13h-16h30. Ve: 10h-12h.

## JURA BERNOIS

- Pharmacie de garde  
Saint-Imier. Pharmacie Amavita, 032 941 21 94. Tramelan. Pharmacie Amavita, 058 878 23 50.
- Médecins de garde  
De la Ferrière à Péry, 032 941 37 37. Tramelan, 032 493 55 55.
- Bibliothèque communale, Tramelan  
Lu 17h-19h.
- Bibliothèque, Saint-Imier  
Bibliothèque régionale, section jeunes et section adultes. Je-ve 9h-11h. Me-ve 14h-18h.
- Bibliothèque communale, Sonvilier  
Lu 17h30-19h30. Me 16-18h.
- Bibliothèque communale, Renan  
Lu 17h30-18h30. Ma, je 15h30-17h.
- Bibliothèque communale du Soleil, Villeret  
Ma de 9h-10h et de 15h-17h. Me de 17h-19h.
- Bibliothèque communale, Cormoret  
Ma 17h30-18h30. Je 17h-18h.
- Bibliothèque communale, Courtelary  
Lu 15h-17h30. Ma 17h-19h. Je 15h-16h30. Ve 9h30-10h30.
- Bibliothèque communale, La Neuveville  
Lu-je 16h-18h. Sa 9h-11h.

## JURA

- Pharmacies de garde  
Saignelégier, Pharmacie des Franches-Montagnes, 032 951 12 03. Le Noirmont, Pharmacie St-Hubert, 032 953 12 01.
- Bibliothèque, Le Noirmont  
Lu 17h-19h. Ma 14h-17h. Ve 8h30-11h30.

## RÉGION

- Accueil familial de jour  
Rue des Usines 20. 2000 Neuchâtel. www.mamansdejour.ch
- Addition Neuchâtel - Ambulatoire Montagnes  
Rue de la Paix 133, 2300 La Chaux-de-Fonds, 032 886 86 00.
- Alcoolisme SOS Alcool 24h/24.  
0848 805 005.
- ANAAP (psychiatrie)  
Association neuchâteloise d'accueil et d'action psychiatrique. Permanence psycho-sociale, après-midi: Neuchâtel, Plan 19. La Chaux-de-Fonds, Manège 19. Fleurier, rue du Patinage 1. Groupes d'entraides, groupe des proches, 032 721 10 93.
- AND Association neuchâteloise des diabétiques.  
Rue de la Paix 75, La Chaux-de-Fonds, 032 913 13 55. Information, conseil, prévention. Lu-ve 14h-17h. Consultation sur rendez-vous. www.andd.ch
- ANDPA (Association neuchâteloise des proches-aidants)  
Espace d'accueil et d'écoute, ma 9h-12h et je 15h-18h. Hôtel des Associations, Louis-Favre 1, Neuchâtel, 032 535 52 99, www.andpa.ch
- Asloca  
Neuchâtel. Information et défense des locataires. Consultations sur rdv, répondeur 032 724 54 24.
- Aspedah  
Parents d'enfants hyperactifs et/ou avec déficit d'attention. Lu 9h-12h. Je 14h-16h. 021 703 24 20.
- Association Alzheimer  
077 520 65 66, lu et je de 14h à 16h. Informations, groupes d'entraide pour proches, accompagnement bénévole à domicile, lieux de rencontres pour personnes malades, vacances, café Alzheimer. www.alz.ch/ne.
- Association  
L'éducation donne de la force  
Réseau neuchâtelois de soutien à la parentalité et aux questions d'éducation. www.edf-ne.ch.
- Association neuchâteloise de prévention du suicide «Parlons-en»  
info@suicide-parlons-en.ch. www.suicide-parlons-en.ch.

## AVIS MORTUAIRES

*Avec sa passion, son rire, sa générosité et son amour inconditionnel, elle a illuminé la vie des personnes qui l'ont connue.*

Nous avons l'immense tristesse d'annoncer le décès de

## Madame Maria José BLANCO OMELLA

qui nous a quittés le 20 avril 2026, à l'âge de 57 ans.

Sont dans la peine:

Son mari, Pedro Planas

Ses fils, Marc et Joan Planas Blanco

Sa sœur, Anne Blanco Omella

Sa famille et ses amis en Suisse, en Catalogne et en Espagne.

Une cérémonie de recueil pour célébrer sa vie et lui dire au revoir aura lieu jeudi 23 avril à 10 heures, en l'église catholique de Saint-Blaise.

Un grand merci au service d'oncologie de RHNE pour sa gentillesse et son accompagnement.

Adresse de la famille:

Pedro Planas, ch. des Rochettes 3C, 2072 Saint-Blaise

## Vadec

Le Conseil d'administration, la direction et le personnel de Vadec SA

ont le regret d'annoncer le décès de

## Monsieur Edgar RENAUD

Papa de leur estimé administrateur, M. Pierre Renaud.

Ils présentent à M. Pierre Renaud et à sa famille leurs plus sincères condoléances.



Neuchâtel Rando  
L'association cantonale de tourisme pédestre

## Edgar RENAUD

ancien président et membre d'honneur de NE-Rando.

Nous garderons d'Edgar le souvenir lumineux d'une personne engagée.

Nous adressons à sa famille nos sincères condoléances.

Le Conseil d'administration et la direction de la Banque Cantonale Neuchâteloise

ont le devoir de faire part du décès de

## Monsieur Edgar RENAUD

Entré au service de la banque en décembre 1953, M. Renaud a réalisé une longue carrière auprès de la BCN, notamment en qualité de membre de la direction et, durant ses derniers mois d'activité, en tant que directeur général jusqu'au 31 octobre 1994, date de son départ en retraite.

Nous adressons nos sincères condoléances à sa famille.

**Avis mortuaires, remerciements  
Jeudi exceptionnellement  
dernier délai à 17 heures**

Jusqu'à 17 heures du lundi au vendredi  
impactmedias  
tél. 032 723 52 00  
e-mail: neuchatel@impactmedias.ch

De 17h à 19h, du lundi au vendredi, le dimanche et les jours fériés (veille de parution)  
Arcinfo  
tél. 032 723 53 97  
e-mail: carnet@arcinfo.ch

## TUNNEL DE GLÉRESSE

## Une automobiliste blessée

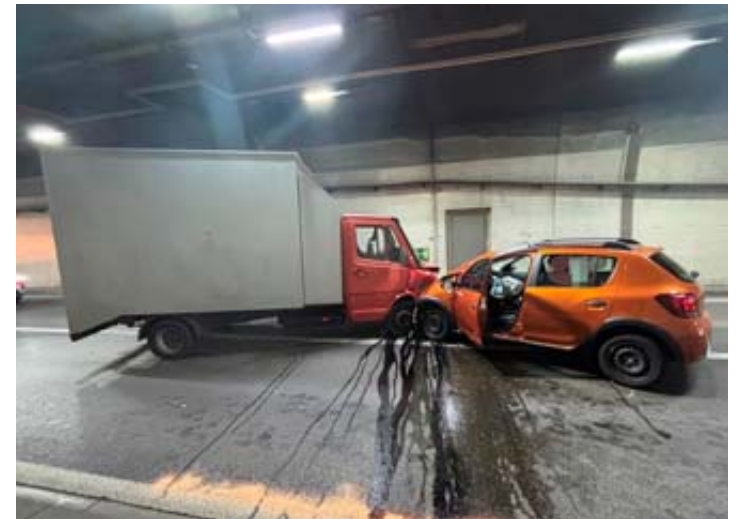
Hier, peu après 14h30, la police cantonale bernoise a été informée d'un accident de la circulation survenu sur l'A5 à Gléresse. Une voiture circulait de La Neuveville en direction de Bienne. Pour des raisons qui restent à déterminer, elle a quitté sa voie dans le tunnel de Gléresse et est entrée en collision frontale, sur la ligne médiane, avec une camionnette circulant en sens inverse.

L'automobiliste a été blessée dans l'accident. Des tiers présents sur les lieux lui ont prodigué les premiers secours jusqu'à l'arrivée des forces d'intervention. Elle a ensuite été conduite à l'hôpital en ambulance.

La conductrice de la camionnette est quant à elle restée indemne. De l'huile s'est par ailleurs écoulee du véhicule accidenté. En raison de cette importante fuite, la chaussée a été nettoyée pour des raisons de sécurité.

Pour les besoins des travaux de sauvetage et de dépannage sur le lieu de l'accident, le tunnel de Gléresse a été complètement fermé à la circulation dans les deux sens pendant plusieurs heures, ce qui a provoqué des bouchons du côté neuchâtelois de l'A5 jusqu'à Marin. Le trafic a été dévié par les forces d'intervention de la police cantonale bernoise via Thielle et Gals. Outre différents services de la police cantonale bernoise, l'intervention a mobilisé les sapeurs-pompiers professionnels de Bienne, une équipe d'ambulancières et d'ambulanciers, du personnel de l'Office des ponts et chaussées du canton de Berne ainsi qu'un service de dépannage.

Une enquête a été ouverte afin de déterminer les circonstances exactes de l'accident. **NWI COMM**



La conductrice de la voiture a été blessée lors de l'accident. DR

## AVIS MORTUAIRES

*Il y a quelque chose de plus fort que la mort,  
c'est la présence des absents dans la mémoire des vivants.*  
Jean d'Ormesson

Nous sommes dans la peine d'annoncer le décès d'

## Éric JEANMONOD

Qui s'en est allé paisiblement, le lundi 20 avril 2026, à l'âge de 93 ans.

Ses enfants: Claude et Claudia Jeanmonod-Ischer

Noémie et Aurélien, leur fille Elia  
Camille et Valentin,  
leurs filles Nina, Méline et Manon  
Martin

Christine et André Gossin-Jeanmonod

Bastian et Sandrina, leurs fils Theo et Oskar  
Diane et Nick, leurs fille et fils Amélie et Jules  
Florian et Emilie, leurs filles Lou et Léna

Sa nièce et son neveu: Viviane Vogel, Pierre-Yves Jeannin, leurs conjoints et familles,

ainsi que ses amies et ami, Bernadette, Christiane et Roger

La cérémonie d'adieu aura lieu au centre funéraire

de La Chaux-de-Fonds, le jeudi 23 avril 2026, à 14h.

Eric repose au sein de la chambre de repos des pompes funèbres Proietti, rue Numa-Droz 106, 2300 La Chaux-de-Fonds. Pour les visites, merci de s'adresser à la famille.

En lieu et place de fleurs, vous pouvez penser à UCBA, Union centrale suisse pour le bien des aveugles, 1005 Lausanne, IBAN CH58 0900 0000 1000 3122 5, mention «en mémoire d'Eric Jeanmonod».

Un grand merci aux soignantes de La Compagnie de Louis, pour la qualité de leur accompagnement.

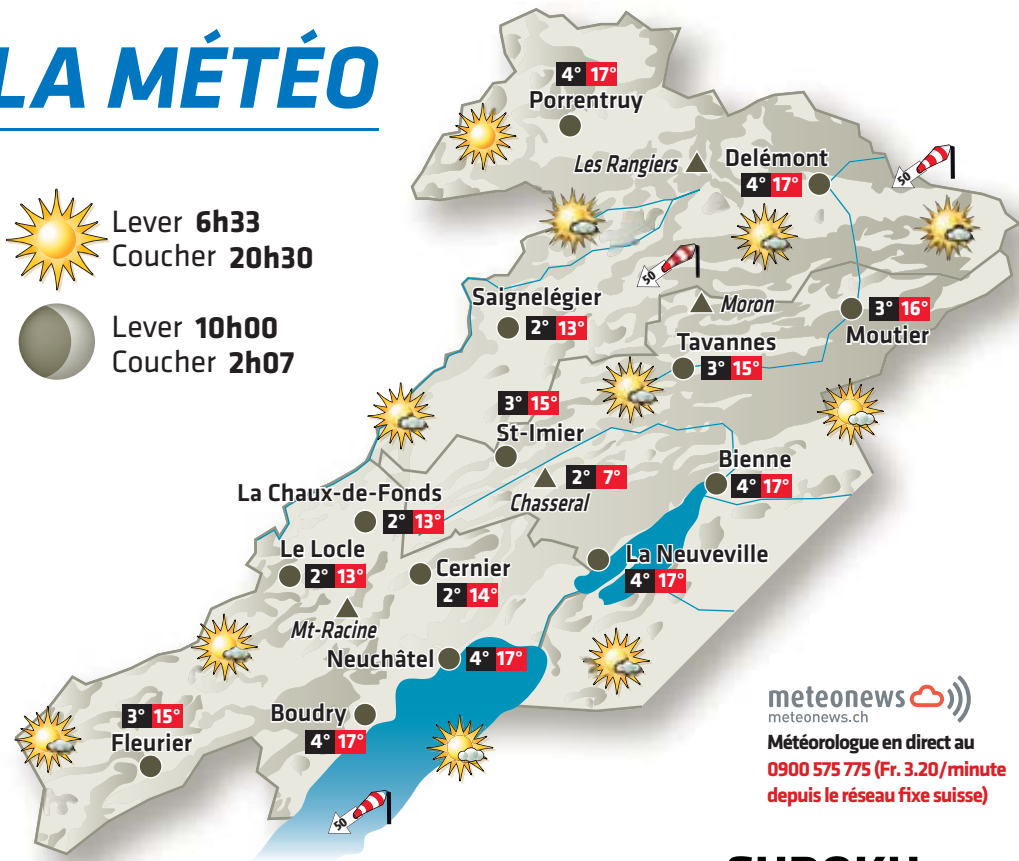
Le présent avis tient lieu de faire-part.

**Borioli**  
Pompes funèbres vous accompagne dans votre deuil  
032 841 42 42 24h/24 www.boriolipf.ch

LA MÉTÉO

Lever 6h33  
Coucher 20h30

Lever 10h00  
Coucher 2h07

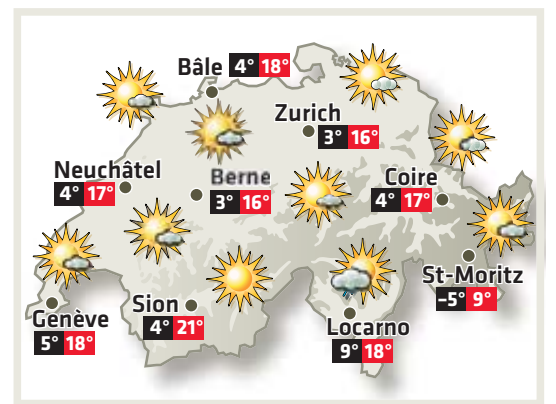


meteonews.ch  
Météorologue en direct au  
0900 575 775 (Fr. 3.20/minute  
depuis le réseau fixe suisse)

Courant de bise plus sensible

En marge d'une descente d'air frais sur l'Europe orientale, le courant de bise se renforcera temporairement sur nos régions ce mercredi avec des rafales pouvant évoluer entre 40 et 50 km/h à basse altitude. Malgré des températures de saison, l'ambiance pourra être un peu frisquette dans les lieux exposés. La bise se fera plus discrète dès vendredi et les températures en profiteront pour atteindre 21 à 24° en plaine.

EN SUISSE AUJOUR'HUI



PRÉVISIONS À QUATRE JOURS POUR L'ARC JURASSIEN

JEUUDI 23	VENDREDI 24	SAMEDI 25	DIMANCHE 26
3° 20°	4° 21°	5° 22°	5° 20°
2° 16°	3° 17°	4° 18°	4° 16°
FIABILITÉ: 9/10	FIABILITÉ: 8/10	FIABILITÉ: 7/10	FIABILITÉ: 6/10

SUR NOS LACS

Lac	Température de l'eau	Direction et vitesse du vent	Niveaux des lacs
Neuchâtel	12°	bise 4 Bf	429.40 m
Bienna	11°	bise 4 Bf	429.38 m

Niveau du lac des Brenets: 750.47 m

AIR DU TEMPS

La gravité relative

JULIAN CERVIÑO  
JOURNALISTE



Ne soyez pas effrayé en lisant le titre de ce billet d'humeur sans aucune prétention scientifique. Non, il ne s'agit pas ici d'évoquer la loi de la gravitation d'Isaac Newton et encore moins la théorie de la relativité d'Albert Einstein. Bien plus modestement, on évoque la gravité comme ce sentiment ressenti par nous les humains quand quelque chose que nous définissons comme grave se produit. Cela peut aller du simple incident domestique à un vrai accident, en passant par ces problèmes (de circulation, ménagers, scolaires, etc.) qui nous minent la vie ou par ces nouvelles qui désolent les fans de sport au point de les déprimer parfois pendant plusieurs jours. Bien souvent une élimination, une blessure, un départ à la retraite d'un athlète symbolique, le licenciement d'un entraîneur prennent une importance démesurée dans notre quotidien. Tout comme le décès d'une grande actrice ou d'un grand artiste. Et pourtant, à l'échelle de ce que subit l'humanité chaque jour, ces épisodes apparaissent dérisoires. Simplement, les stars du sport ou du spectacle ont pris une telle importance dans nos vies que leur disparition ou des drames qui les frappent nous chamboulent et nous bouleversent de façon irrationnelle. Tout comme la moindre tracasserie qui perturbe notre quotidien. Pour éviter de tomber dans ce piège très humain, il suffit de prendre un peu de recul pour nous apercevoir que ces prétendus drames n'en sont pas vraiment. On intégrera alors mieux le concept de la gravité relative, qui nous permettra de souffrir moins facilement à cause de malheurs qui n'en sont souvent pas.

SUDOKU DIFFICULTÉ 4/4 - N° 4541

Complétez la grille en utilisant les chiffres de 1 à 9. Ils doivent obligatoirement figurer une seule fois dans chaque ligne, chaque colonne et chaque carré de 3x3. Solution dans la prochaine édition d'«ArInfo».

	2	3		5		9		
8		9						3
			3	7				
9			7			5		
4				8				9
		7			6			2
				2	1			
1						2		4
		6		9		3	7	

Solutions de la grille N° 4540

6	8	3	2	5	4	9	7	1
2	5	1	6	7	9	4	3	8
9	7	4	1	3	8	2	6	5
1	4	2	5	9	7	3	8	6
3	9	8	4	6	1	7	5	2
5	6	7	3	8	2	1	4	9
7	3	6	9	2	5	8	1	4
4	2	5	8	1	3	6	9	7
8	1	9	7	4	6	5	2	3



Hes-so VALAIS WALLIS  
Haute Ecole de Gestion

Grille proposée par la filière Informatique de gestion

MOTS CROISÉS

N° 1924

**HORIZONTALLEMENT:** I. Autrefois, on le disait galantin. II. Endettés. Pour attirer l'attention. III. Veine éclatante. IV. Est au corps ce que le talent est à l'esprit. Roi de Juda. V. Relief de caractère. Initiales de star. Saint de la Manche. VI. Lac de Sumatra. Juste mis à rude épreuve. VII. Le Congo, naguère. Perçoit par intuition. VIII. Portions de carpes. IX. Service pour rien. Points clairs. X. Piliers de bar. Homme de mystère.

**VERTICALEMENT:** A. Espèce de bleu d'Italie. B. Il draine la Sibérie. Note. Tribu israélite. C. Pessimiste de nature. D. Fin de mode. Condamner. E. Fait sortir du lit. Elle est toujours décisive. F. Supergrand. Beau geste. Bien roulés. G. Supplément de rata. C'est la patronne. H. Producteurs de grains. Homme incomparable. I. Une des cinq capitales des Philistins, naguère. Filet mignon. J. Homme de réserve. Qui manque de finesse.

	A	B	C	D	E	F	G	H	I	J
I										
II										
III										
IV										
V										
VI										
VII										
VIII										
IX										
X										

SOLUTIONS DU N° 1923

**HORIZONTALLEMENT:** I. GENESARETH. II. ICÔNES. MOU. III. GRÉ. PSAUME. IV. AOÛT. UME. V. NUDISME. ÈS. VI. TÉ. MŒURS. VII. IRAIT. TUTU. VIII. SAND. LÉGER. IX. MISÈRE. IVE. X. ÉTÉ. NASSES.

**VERTICALEMENT:** A. GIGANTISME. B. ÉCROUERAIT. C. NŒUD. ANSE. D. EN. TIMIDE. E. SEP. SOT. RN. F. ASSUME. LÉA. G. AMEUTE. H. ÉMUE. RUGIS. I. TOM. ESTÈVE. J. HUËES. URES.

IMPRESSUM

Editeur: SNP Société Neuchâteloise de Presse SA, Av. du Vignoble 3, 2000 Neuchâtel.  
Directeur général et éditeur: Jacques Matthey.  
Contact: contacts.arcinfo.ch / Tél. +41 32 723 53 00  
Rédactrice en chef: Françoise Kuenzi  
Pour contacter la rédaction, rendez-vous sur redaction.arcinfo.ch  
SERVICE CLIENTÈLE, ABONNEMENTS:  
abos.arcinfo.ch Tél. +41 32 723 53 00  
PUBLICITÉ, ANNONCES - IMPACTMEDIAS:  
www.impactmedias.ch/arc-neuchatelois Tél. +41 32 723 52 00  
Conditions générales d'ArInfo et arcinfo.ch disponibles sur cgu.arcinfo.ch

**INAUGURATION 25.04.2026**  
VENEZ CÉLÉBRER L'OUVERTURE DE VOTRE GARAGE AUTOPRO LE LANDERON!

**AU PROGRAMME:**

- Présentation & découverte du garage
- Rencontre avec l'équipe AutoPro
- Explications de nos services
- Boissons rafraîchissantes et food truck
- Défilé de mode

DATE: 25 AVRIL 2026 — HEURE: 10H00 À 18H00

www.autopro-ne.ch +41 32 751 12 12  
Rte de Neuchâtel 52, 2525 Le Landeron

**AUTOPRO**