

**MOBILITÉ FAUT-IL  
REPENSER LES HORAIRES  
DE TRANSN? P5**


**FOOTBALL DÉCOUVREZ  
LE CALENDRIER COMPLET  
DU MONDIAL P13, 18 ET 19**

**JUSTICE PATRICK BRUEL  
EN GARDE À VUE, DEUX  
NOUVELLES PLAINTES P10**

**MARDI  
9 JUN 2026  
WWW.ARCINFO.CH**

NO 130/CHF 3.70/€ 3.70 /  
J.A. - 2000 NEUCHÂTEL

# ARCINFO

À 1000M  
~ 14° ~ 11°   
EN PLAINE  
~ 20° ~ 16° 

ÉDITÉ À NEUCHÂTEL. NÉ EN 2018 DE LA RÉUNION DES QUOTIDIENS L'IMPARTIAL ET L'EXPRESS.

**FAMILLES ET ARGENT**

## FRANCHIR LE CAP DE LA MAISON DE RETRAITE

Dans le canton de Neuchâtel, il n'est pas toujours simple de trouver une place en EMS, ni de comprendre comment fonctionne le dispositif financier. Dans le cadre de notre série «Familles et argent», nous avons rencontré des retraités ayant fait, ou dû faire, ce choix. Témoignages. **P2-3**



MURIEL ANTILLE



**COMMUNICATION**

## LE STYLE VARA DÉTONNE AU CHÂTEAU

L'ancienne sénatrice Verte Céline Vara semble avoir endossé son rôle de conseillère d'Etat avec éclat et n'hésite pas à communiquer sur ses réussites. Certains députés lui reprochent son «individualisme», quand d'autres y voient une modernisation de la fonction. Une vidéo diffusée à l'interne fait notamment parler d'elle. **P6**

## FESTI'NEUCH CE QU'IL FAUT PRÉVOIR (OU PAS) POUR CETTE NOUVELLE ÉDITION

Alors que le festival ouvrira ses portes jeudi, «ArcInfo» vous liste toutes les mauvaises habitudes auxquelles renoncer afin d'être certain de passer une bonne soirée. **P7**



**PROVINS**  
DEPUIS 1930

# Maestro!

MAÎTRE DE CHAIS

Des mains expertes, des émotions pures.

CLIQUEZ

20024

9 772571 748001



**10/12** Coût de la naissance, argent de poche, pensions alimentaires, héritages... Notre série «Familles et argent» explore ces réalités et les façons dont les familles de notre région jonglent avec les dépenses, les aides et les imprévus. Retrouvez, un mardi sur deux, des témoignages, des enquêtes et des décryptages.

# Les enjeux financiers de la maison de retraite

Il n'est pas toujours facile de trouver une place dans un EMS. Encore moins si on veut le choisir et se retrouver dans la même chambre. Un couple de Chaux-de-Fonniers a eu cette chance. Rencontre dans le cadre de notre série «Familles et argent».



PAR FRÉDÉRIC MÉRAT Yvonne Puippe et Francis Tuller, avec leur belle-fille, Carole Tuller, sur la terrasse du Foyer de La Sagne. MURIEL ANTILLE

→ L'entrée dans un établissement médico-social (EMS) est souvent une étape redoutée dans un parcours de vie. Commençons cet article par une bonne nouvelle. Pas moins de 94% de la population neuchâteloise de 65 ans et plus vit à la maison. Les 6% restants n'ont guère le choix. On n'entre en effet pas dans un EMS si son état de santé ne l'exige pas. Il est recommandé d'anticiper une telle situation. Et de ne pas hésiter à contacter Aross (Accueil réseau orientation santé social). C'est l'organisation qui accompagne, gratuitement, les personnes âgées et leurs familles dans les démarches. Rappelons que le séjour en EMS peut être de durée limitée, le temps d'une orientation ou d'une remise en forme. Précisons encore que, lorsque la personne est incapable de discernement, un recours à Exit n'est pas possible pour éviter un placement en institution.

«C'est toujours compliqué quand un couple veut entrer ensemble dans un EMS. Certains doivent attendre longtemps qu'une chambre se libère», explique Carole Meister, directrice du Foyer de La Sagne. Cela n'a pas été le cas pour le couple que nous avons rencontré dans cette institution. Francis Tuller est arrivé le 1er avril. Yvonne Puippe a pu le rejoindre douze jours plus tard. Pour l'un comme pour l'autre, le moment était venu, après quatre ans et demi dans un appartement protégé, à La Chaux-de-Fonds.

## Quand la mobilité ne suit plus

«A la maison, c'est souvent moi qui cuisinais. Mais je me déplace en déambulateur et je ne peux plus trop lever les bras pour accéder aux armoires», raconte Francis, 90 ans. Une tuile pour sa compagne, de trois ans sa cadette. «Ma belle-mère devait tout faire», explique Carole Tuller. «L'hiver dernier, elle a eu des soucis de santé et est tombée à deux reprises. Depuis, mes beaux-parents se faisaient livrer les repas à domicile et avaient une aide de ménage.» «Je n'allais plus faire les commissions. J'avais tellement de

peine à remonter le chemin avec mon chariot que je devais prendre un taxi», explique Yvonne. «Les jeunes nous ont dit qu'il fallait aller au home. C'est comme ça que c'est parti.»

## Deux jours pour se lancer

Sur le conseil d'Aross et de leur belle-fille, membre du conseil de fondation du Foyer de La Sagne et habitante du village, Francis et Yvonne étaient venus visiter les lieux en février. «Ça nous a plu», se souvient Yvonne. «Je connaissais quelqu'un qui était ici. Je me disais que ça me plairait, sans penser que cela pourrait m'arriver.» Même pas deux mois après la visite, c'est pour Francis que le téléphone a sonné. On lui annonçait qu'une place s'était libérée. La décision devait être prise dans les deux jours, une trentaine d'autres personnes étant sur liste d'attente. L'intéressé, qui avait rechigné à déménager en appartement protégé, a pourtant eu de la peine à le quitter. «Par crainte d'en pleurer, il n'a pas voulu faire de pot de départ», confie Yvonne. «Et il était en souci de me laisser seule à la maison.»

## «Le chéri de ses dames»

Francis n'a pas tardé à se sentir à l'aise dans son nouveau foyer. Ayant travaillé dans le nettoyage à l'hôpital de La



Chez moi, par moments, j'avais plus envie de pleurer que d'autre chose.»

YVONNE PUIPPE  
RÉSIDENTE EN EMS

Chaux-de-Fonds, il a vite créé des liens avec le personnel soignant, «tellement gentil».

«C'est le chéri de ses dames», confirme la directrice de l'EMS. Ce dernier compte une dizaine d'hommes sur 68 résidents.

Yvonne avait hâte de retrouver son compagnon, qu'elle voyait en meilleure forme. «Même si je me débrouillais quand même, il y a eu des moments où j'avais plus envie de pleurer que d'autre chose.»

«Pour moi aussi, ça devenait trop lourd à la maison. Je perdais mes forces, je n'arrivais plus à contrôler mon diabète et j'avais fait une embolie pulmonaire. Depuis que je suis ici, c'est réglé et je reprends du poids.»

## «Beaucoup de paperasse»

«Ma belle-mère n'a plus à surveiller son diabète ou à s'occuper du reste. Elle n'a plus toutes ses inquiétudes qui la faisaient se lever à 6h du matin. Désor-

mais, elle dort jusqu'à 7h30 ou 8h», se réjouit Carole.

Cette dernière est la répondante administrative pour ses beaux-parents. «Je m'occupais déjà de leurs factures. Mais c'est vrai que l'entrée dans un EMS nécessite de remplir beaucoup de paperasse.»

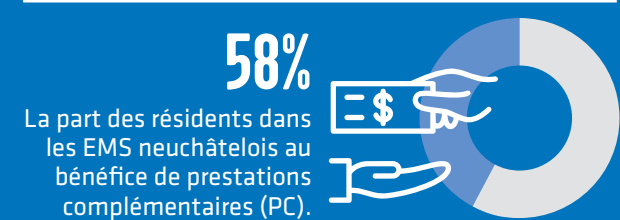
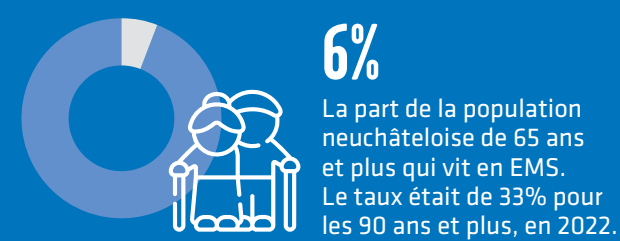
Il y a notamment les demandes de prestations complémentaires (PC). «Ma belle-mère en bénéficie, mais j'attends encore une décision pour mon beau-père.»

## Sans fortune, c'est plus simple

Les PC seront indispensables pour payer les factures de l'EMS. Sans fortune, le couple n'a pour seul revenu que ses rentes AVS et un maigre 2e pilier pour Monsieur.

«C'est une situation plus simple pour nous, mais aussi pour les résidents», relève la responsable du home médicalisé. «Si un bien immobilier doit être vendu, cela peut prendre du temps. C'est une période durant laquelle nous ne sommes pas payés. Et pour les familles, il y a tout un côté affectif à gérer.» Francis et Yvonne sont pour leur part soulagés que leurs trois enfants n'aient pas à payer pour leur nouvelle vie. Lui ajoute, en adressant un clin d'œil à la directrice: «Nous resterons là jusqu'à la fin de nos jours, si vous nous gardez!»

## Les EMS en chiffres



# Magi restera dans sa maison autant que possible

Quand on a passé une vie ensemble, il est difficile de se résigner à placer son conjoint en EMS. C'est ce que nous raconte une Vaudruzienne âgée de 85 ans.

Agée de 85 ans, Magi vit seule dans sa maison, au Val-de-Ruz. Elle a dû se résoudre à placer son époux dans un home, il y a une année. «C'est difficile, mais ce n'était plus possible autrement», confie-t-elle, au bord des larmes.



**Ce qui sera décisif, c'est quand je n'arriverai plus à monter mes escaliers."**

MAGI  
UNE VAUDRUZIENNE  
DONT LE MARI VIT EN EMS

«Nous sommes mariés depuis 63 ans et nous étions tout le temps ensemble», souligne notre interlocutrice. «Il m'a fallu trois ans avant de pouvoir prendre cette décision. Tout le monde, à commencer par mes deux fils et mes belles-filles, me disait qu'il devenait nécessaire de le placer. Mais quand on n'est pas prêt...»

Lui aussi âgé de 85 ans, Monsieur a été diagnostiqué il y a quatre ans de la maladie à corps de Lewy. Il s'agit d'une pathologie neurodégénérative qui mêle Parkinson et démence.

## «Je ne dormais plus»

«Je l'ai gardé à la maison tant que j'ai pu, mais ça devenait trop lourd. Mon mari se réveillait quatre fois par nuit. Il tombait et il fuguait. Moi, je ne dormais plus. A un certain moment, mon médecin m'a dit que ça n'allait plus et que je devais me ménager.»

Après une grave chute au sous-sol de la maison, le conjoint de Magi avait dû être hospitalisé durant deux mois

au Locle. «Le directeur m'a appelé pour me dire qu'il y avait une place au home des Charmettes, à Neuchâtel. Mais je voulais qu'il soit quelque part au Val-de-Ruz.»

Par chance, une place s'est libérée à l'EMS Les Lilas, à Chézard-Saint-Martin. «Au début, c'était très dur. Je ne faisais que pleurer. Maintenant, ça va mieux. Je vois que mon mari est très bien là-bas. C'est un établissement bourré de charme, avec un grand jardin. Les soignants, qui travaillent dans un esprit Montessori, sont pleins de gentillesse.»

## La musique contre les coups de blues

Magi visite son mari tous les jours. Elle n'a pas pour autant mis sa vie entre parenthèses. «J'ai beaucoup d'amis, avec lesquels je dîne régulièrement. Et je vais à l'aquagym.» Arrière-grand-mère, elle est bien entourée. «Mes fils viennent manger une fois par semaine et je pars de temps en temps en vacances en famille.»

«Je vais bien. Il faut dire que j'ai toujours été très active. Ça aide.» Pour éviter les coups de cafard, «dès que je suis à la maison, je mets de la musique». Magi fait encore ses courses, son ménage et ses paiements. Elle a toutefois renoncé à cultiver le jardin potager et c'est un ami qui vient tondre le gazon.

## Plutôt en appartement protégé

Se déplaçant encore au volant de sa voiture, l'octogénaire redoute le jour où on lui retirera le permis de conduire. Même si cela devait arriver, elle ne quittera pas pour autant sa maison. «Je pourrai compter sur l'aide de ma famille, de



Magi tient plus que tout à la villa qu'elle a fait bâtir avec son mari en 1978. MURIEL ANTILLE

mes voisins et de nos amis.»

«Ce qui sera décisif, c'est quand je n'arriverai plus à monter mes escaliers. Ce jour-là, je n'irai pas dans un home, mais dans l'un des appartements protégés de la Fondation Les Lilas. J'en ai déjà parlé avec le directeur.»

La villa que le couple a fait bâtir en 1978, Magi y tient plus que tout. Comme elle est bien amortie, cela permet de faire face aux charges financières. «Si je devais payer une location, je n'arriverais plus à payer le home.»

Sur la facture mensuelle de quelque 6000 francs par mois, la caisse maladie prend en charge environ 3300 francs. Compte tenu de sa fortune, le couple n'a pas accès aux prestations complémentaires.

Lorsqu'il n'y aura plus assez d'économies, Magi devra vendre la maison. Elle préfère ne pas y penser. «Je vis au jour le jour et ça m'aide beaucoup d'être ici.»

## Qui paie quoi?

Les coûts liés à l'hébergement représentent près de 60% de la facture d'un EMS. Ils comprennent l'hôtellerie, la restauration et l'animation. L'entretien des bâtiments entre aussi dans ces prestations ainsi que les investissements structurels, comme les rénovations ou l'achat de matériel. Ces frais sont à la charge du résident. Si ce dernier dispose de revenus modestes, une participation sous forme de prestations complémentaires (PC) ou d'aides individuelles est possible.

Les coûts liés aux soins correspondent à environ 40% du coût d'un EMS. Sont inclus dans cette catégorie les frais de personnel soignant, les coûts liés aux médicaments, aux différents équipements médicaux et paramédicaux, ainsi que toutes les prestations infirmières.

Les soins sont financés par trois payeurs. Les deux premiers sont la caisse maladie et le résident, qui contribuent en fonction des soins requis, calculés en minutes par jour, avec un plafonnement.

La part résiduelle est prise en charge par le Canton. Ce dernier a participé aux soins pour un montant de 53,1 millions de francs en

2025. A cela s'ajoutait une subvention à l'activité pour 23,3 millions de francs. Il s'agit d'aides individuelles pour les personnes qui n'avaient pas les ressources suffisantes pour payer la part sociohôtelière. Mais aussi de subventions pour des missions particulières de certains EMS, comme le court séjour ou la psychogériatrie.

En 2024, les revenus des résidents couvraient 52% des coûts des EMS, ceux de l'assurance maladie 24% et ceux du Canton 22%.



Dans les EMS neuchâtelois, 58% des résidents sont au bénéfice de prestations complémentaires. KEYSTONE

PUBLICITÉ

**Flexipack**  
Dès 0.-/mois

**VOTRE STYLE.  
VOS CHOIX.  
VOTRE  
FLEXIPACK.**

QR code: Ouvrez votre compte en ligne

**BCN**



L'Asloca (de gauche à droite, Marius Hofer, Julia Huguenin-Dumittan, Dimitri Paratte et Cloé Dutoit) a invité les médias à Neuchâtel, devant un immeuble dans lequel les loyers avaient explosé après des rénovations. DAVID MARCHON

## L'Asloca veut des contrôles des loyers après rénovations

PAR SERVAN PECA

Dans les cantons de Vaud, de Genève et de Bâle-Ville, des dispositions légales existent pour protéger les locataires contre les hausses de loyers abusives découlant de rénovations dans un immeuble. C'est de ces exemples dont l'Asloca Neuchâtel s'inspire pour appeler à agir contre les effets néfastes des immenses besoins d'assainissement énergétique du parc immobilier du canton.

L'association de défense des locataires a ainsi déposé, hier, après la récolte de 227 signatures au cours des trois derniers mois, une motion populaire auprès de la chancellerie.

### Moderniser la loi

Le Conseil d'Etat y est invité à émettre un rapport qui devra proposer des modifications de la LVAL, la loi limitant la mise en vente d'appartements loués. Selon l'Asloca, cette loi de 1989, révisée en 2011, mérite d'être remise au goût du jour.

Dans le détail, en cas de pénurie de logements, les démolitions, transformations, rénovations d'importance devraient être soumises à une autorisation étatique. Il s'agit de

vérifier que les travaux sont nécessaires, d'examiner la nécessité d'une résiliation aux locataires et d'obliger le bailleur à soutenir les locataires dans leur relogement. L'ouverture du chantier devrait être soumise à conditions et une autorisation délivrée moyennant un contrôle des loyers après travaux pendant cinq ans, voire dix ans, s'ils ont fait l'objet d'une aide financière publique.

### Décor de circonstance

«Il faut mettre la charge des contrôles sur l'Etat, et non plus sur les locataires», a résumé Dimitri Paratte, président de l'Asloca neuchâteloise, lors d'une conférence de presse organisée au Chemin des Grands-Pins à Neuchâtel, devant un immeuble qui, justement, avait vu les loyers plus que doubler, après des travaux en 2023 qui avaient par ailleurs fait fuir une bonne partie des anciens habitants. Et ce n'est qu'un cas parmi d'autres. Une enquête d'ArcInfo, publiée en mars, avait démontré à quel point les exemples se multiplient, au fil des rénovations du parc neuchâtelois.

Neuchâtel n'est pas la seule région concernée. Fin mai, une manifestation a pris place à Zurich pour dénoncer les mêmes pratiques – les résiliations de bail ou les hausses de loyers insupportables pour les locataires existants.

### Un cadre pour investir

De l'avis de Cloé Dutoit, membre du comité neuchâtelois de l'Asloca, ces nouvelles dispositions légales pourraient aussi encourager les propriétaires à accélérer les rénovations.

Comment, puisque, selon l'Asloca, les banques, assurances, sociétés immobilières ou caisses de pension sont la cause de la «financiarisation de l'immobilier» qu'elle dénonce?

«Avoir un cadre légal clair peut les inciter à rénover et à investir. C'est ce qu'il s'est passé dans les cantons qui ont instauré des règles», répond la députée verte au Grand Conseil, s'appuyant sur des études réalisées par EY et l'EPFL.

A Neuchâtel, où la loi ne régit pas ces situations, «nous sommes lents à la rénovation», constate-t-elle.

### VAL-DE-TRAVERS

## Qui illustrera les futurs billets de 20 Val'?

Ils ont bientôt 10 ans. Les billets de 20 Val', la monnaie locale du Val-de-Travers, ont été lancés début 2017 par l'association de commerçants Val'action. Celle-ci annonce vouloir donner un coup de jeune à ses billets: elle lance donc un appel à artiste pour illustrer les futurs coupons. Dans un communiqué diffusé hier, elle indique rechercher «un billet qui respire le Vallon, qui parle à tous les âges, avec un regard d'aujourd'hui et qui donne envie de l'utiliser, de l'offrir, de le garder». Le concours est ouvert à tout le monde, résidant ou non au Val-de-Travers. La personne (ou le groupe) qui présentera le meilleur projet d'ici le 31 juillet recevra un prix de 500 francs et de 500 Val' (25 billets de 20 Val'). L'actuel billet de 20 Val' est illustré par l'artiste Benjamin Locatelli, des Verrières. La monnaie locale a franchi, fin 2024, la barre symbolique du million de francs vendus en billets de 20 Val', un succès dont se félicitaient ses promoteurs. MAH

## Mister Suisse francophone est Neuchâtelois

Au téléphone, il semble encore presque étonné de sa victoire: le Neuchâtelois Mathieu Agresta est depuis samedi soir Mister Suisse francophone 2026. Il a été élu à Bulle, devant 21 autres candidats romands, lors d'une cérémonie qui a aussi couronné, côté miss, la Vaudoise Nadia Rochat. Une première pour le jeune homme qui, à 33 ans, n'avait encore participé à aucun concours de ce type, ni défilé sur un podium: «Je suis entraîneur de kick-boxing, c'est peut-être pour cela que l'on m'avait sollicité pour déposer ma candidature», relève-t-il, «mais je n'avais jamais fait de casting.» Assistant en soins et santé communautaire de formation, et aujourd'hui hypnothérapeute, Mathieu Agresta habite à Neuchâtel. Il a longtemps travaillé aux urgences du RHNE. Ce nouveau titre pourrait le faire voyager davantage: il représentera la Suisse au concours Mister international cet automne, à Bangkok. Suivant la voie tracée par Bastien de Blasio, vainqueur l'an dernier, et qui s'était aussi envolé pour la Thaïlande. «C'est mon mentor!», rigole Mathieu Agresta. D'autres Neuchâtelois participaient à cette finale. Côté miss, Mafalda Laires, de Saint-Aubin, Larisa Melo, de Neuchâtel, et Dela-Yana Djodji, de La Chaux-de-Fonds. Côté mister, Jérôme Wuillemin, de Saint-Blaise. Les organisateurs espèrent bien, en 2027, mettre sur pied l'événement dans le canton. FRK



### FLEURIER

## La fin des travaux au centre jeunesse fêtée

Une journée festive pour présenter un lieu transformé. Devenu «Le Spot», le Centre de jeunesse du Val-de-Travers, connu jusqu'à il y a peu sous le nom de Barak, pourra être visité par la population samedi 20 juin prochain, annonce la Commune dans un communiqué diffusé ce jeudi 4 juin.

Entre 10 et 17 heures, le public pourra découvrir les locaux et rencontrer l'équipe d'animation. Il pourra aussi découvrir le nouvel occupant d'une partie des locaux, l'école de musique BBM74. Installée à Neuchâtel, celle-ci ouvre une antenne à Fleurier. Des concerts de la part de ses élèves sont prévus durant la journée, tandis que le public pourra tester différents instruments. MAH

PUBLICITÉ

SOLARSPLIT

VOTRE PROJET SOLAIRE SIMPLIFIÉ

SIMULEZ

VOTRE PROJET SOLAIRE EN QUELQUES MINUTES

RECEVEZ

DES OFFRES D'INSTALLATEURS QUALIFIÉS ET COMPAREZ-LES FACILEMENT

INSTALLER

SEREINEMENT ET OPTIMISEZ VOTRE INSTALLATION

SIMULATION GRATUITE\*

TÉLÉCHARGEZ L'APPLICATION

SOLARSPLIT.COM  
+41 32 580 00 24

\*ESTIMATIONS INDICATIVES ET NON CONTRACTUELLES. SIMULATION GRATUITE, SANS ENGAGEMENT.

### MONTMOLLIN

## Une promeneuse blessée secourue après plusieurs heures

La sortie nocturne d'une quinquagénaire avec son chien a tourné à l'opération de sauvetage, dimanche du côté de Serroue, à Montmollin. La Vaudruzienne a quitté son domicile vers 22h15, mais le chien est revenu seul à son domicile. Ce qui n'a pas manqué d'inquiéter ses proches, qui ont prévenu les secours, communiqués à la police neuchâteloise. Elle s'était en réalité blessée à un genou pendant la balade et n'était plus en mesure de se déplacer. Elle n'avait par ailleurs aucun moyen de communication sur elle.

### Gros moyens de recherche

La police neuchâteloise a déployé d'importants

moyens de recherche, mobilisant plusieurs patrouilles de gendarmerie, l'unité canine, des spécialistes de la police judiciaire ainsi qu'un drone. Ce dispositif a été renforcé par des membres du secours alpins (SAS). La Rega a également engagé un hélicoptère de la base d'Interlaken, équipé pour les recherches nocturnes. C'est grâce à l'hélicoptère que la quinquagénaire a fini par être localisée, vers 3h15 du matin hier. Elle a été transportée à l'hôpital Pourcelet, à Neuchâtel. Outre sa blessure au genou, la victime était en état d'hypothermie. DMZ

# Les horaires de TransN sont-ils dépassés?

Plusieurs changements d'horaires devraient entrer en vigueur chez TransN, ceci notamment afin d'améliorer la lisibilité pour les usagers. Deux experts les estiment insuffisants: c'est la logique complète qui est à revoir.

PAR LOÏC MARCHAND

Des améliorations positives, mais pas révolutionnaires: deux experts analysent les modifications d'horaires de TransN, dont la consultation se termine aujourd'hui.

La compagnie de transport veut ajouter des bus sur les lignes 101, 102 et 107 à Neuchâtel. L'objectif est d'augmenter la fréquence des passages et de limiter les retards, y compris le samedi. A La Chaux-de-Fonds, les boucles 352, 353 et 354 ne formeront plus qu'un seul réseau, afin de simplifier la vie des usagers.

Ces ajustements soulèvent surtout une question centrale: faut-il encore maintenir un horaire cadencé sur les lignes urbaines?

## Une organisation inadaptée

Très répandu en Suisse, ce système prévoit que trains et bus passent généralement aux mêmes minutes de chaque heure. L'horaire cadencé permet entre autres une meilleure lisibilité pour les utilisateurs.

Pour Julien Lovey, responsable du bureau neuchâtelois de Citec, un cabinet d'experts en mobilité, l'horaire cadencé reste très efficace pour le train et les bus régionaux. Les premiers circulent sur leurs propres infrastructures, les seconds empruntent souvent des routes secondaires.

En ville, en revanche, la situation est différente.

## Le problème «des trains de bus»

Aux heures de pointe, les utilisateurs «se jettent» générale-



Un spécialiste estime que les améliorations prévues «ne répondent pas vraiment à la question du respect des horaires en heure de pointe».

ARCHIVES LUCAS VUITEL

ment dans le premier bus qui passe, d'ores et déjà ralenti par le trafic dense, décrit Sébastien Monnier, responsable territorial Neuchâtel-Jura chez Transitec, un autre cabinet d'experts. «Chaque arrêt demande aussi davantage de temps, en raison du nombre de passagers qui descendent et qui montent.»

Ce faisant, les bus suivants avancent pratiquement à vide et finissent par rejoindre le premier. Ces «trains de bus» sont une conséquence possible des horaires cadencés, illustre Julien Lovey.

Les compagnies calculent généralement un temps de parcours moyen entre les deux terminus, puisque le trafic varie fortement au fil de la journée. Résultat: lorsque la fréquentation est faible, les bus prennent parfois de l'avance. Aux heures de pointe, ils accumulent au contraire les retards.

Tout en relevant que le trafic est de plus en plus imprévisible, Julien Lovey estime que les améliorations prévues «ne répondent pas vraiment à la question du respect des horai-

res aux heures de pointe». «A quoi bon annoncer un horaire que nous savons très difficile à tenir avec régularité? Il en va de la crédibilité de TransN vis-à-vis de ses usagers.»

## Pas d'horaire affiché, davantage de flexibilité

Pour tenir compte de cette réalité, le directeur du bureau Citec défend le système dit «des intervalles» pour les lignes urbaines très fréquentées, comme la 101, 102 et 107: autrement dit, TransN n'annonce plus un horaire précis, mais

une fréquence de passage, par exemple toutes les dix minutes.

Pour les usagers, «ce qui importe, c'est de savoir dans combien de temps le prochain bus va effectivement arriver», insiste-t-il.

«Cette organisation permet de s'adapter à la variation du nombre de passagers et à l'état du trafic», abonde Sébastien Monnier. «Pour l'entreprise, elle nécessite certes une meilleure coordination à l'interne, mais équilibrera ses coûts d'exploitation.»

Selon les deux spécialistes, cette approche est d'autant plus pertinente que les autres solutions montrent leurs limites: augmenter les espaces dédiés aux transports publics «devient compliqué». Quant à la réduction du trafic, le changement de mentalité de la population «prend du temps».

## Des temps d'attente aléatoires

Un tel système est en place depuis 20 ans sur plusieurs lignes des Transports lausannois. Ceci notamment car, «à certaines heures, le trafic individuel est très dense et il peut avoir un impact sur la circulation des bus», explique Noémie Hattet, chargée de communication.

«La clientèle a l'avantage de ne plus se soucier de l'heure de passage indiquée dans les horaires. Elle ne nous a pas remonté d'inconvénient.»

«Le contexte est différent» dans le canton de Neuchâtel, rétorque Aline Odot, responsable de la communication de TransN. «Les réseaux urbains lausannois sont plus denses et les fréquences bien plus élevées.»

A Neuchâtel, le maintien de l'horaire cadencé «est jusqu'à présent préférable, car le réseau combine des lignes urbaines et régionales, avec des besoins forts de correspondances». En outre, faire cohabiter système cadencé et système par intervalles «complexifierait la compréhension pour les clients» et «pourrait entraîner des temps d'attente aléatoires lors des correspondances».

PUBLICITÉ



**Nicolas Marmagne**  
Directeur général  
XO Investments



**Ana Girardin**  
Directrice MTS SA



**Sébastien Dufaux**  
CEO Ello Communication



**René Curty**  
Transporteur routier



**Fabio Ventura**  
CEO Ventura Mechanics SA



**Isabelle Augsburger**  
Avocate et notaire  
Députée



**Greg Neuhaus**  
Patron d'aïassa-neuhaus,  
entreprise de charpente



**Laurence Stamm**  
General Manager  
Hôtel Beaulac



**Marilyne Delemonte**  
Directrice de l'Hôpital  
de la Providence

Cette initiative est une aberration sociale et économique. **Elle affaiblit nos PME, menace notre système de santé et hypothèque l'avenir de notre canton dans de nombreux domaines clés.**

Les vrais problèmes ne se règlent ni par le repli, ni par l'isolement, mais par des solutions pragmatiques et mesurées.

**INITIATIVE  
CHAOS NON**

**14 JUIN**  
www.non-chaos.ch



La conseillère d'Etat Céline Vara lors de la séance du Grand Conseil neuchâtelois, le 24 mars dernier. MURIEL ANTILLE

# La « méthode » Vara détonne au sein du Conseil d'Etat

Devenue conseillère d'Etat, l'ex-sénatrice Verte aurait gardé de son passage à Berne une tendance à l'autopromotion qui tranche avec la ligne habituelle de l'exécutif cantonal neuchâtelois, affirment certains élus.

PAR ESTELLE LIECHTI

Jeudi 28 mai, aux alentours de 17h. Les employés du Département de la sécurité, de la digitalisation et de la culture (DSDC) convergent en direction du site de Planeuse, à Colombier, où se tient ce jour-là la traditionnelle fête du dicastère. Ils sont environ 500 – sur les 1250 collaboratrices et collaborateurs que compte le DSDC – à avoir répondu présent à l'invitation de la conseillère d'Etat Céline Vara. Cette célébration, qui se déroule tous les deux ans, a lieu un an et un jour à peine après l'entrée en fonction de la Verte, le 27 mai 2025. L'événement se veut festif et léger: en marge d'un repas végétarien, chaque chef des dix services du DSDC est caricaturé sous forme de superhéros – le thème de la soirée. Les différents services, eux, se présentent à l'assemblée de façon tout aussi loufoque, sous la forme d'une pièce de théâtre ou d'un faux plateau télé.

## Voleuse d'un soir

Au terme des festivités, Céline Vara prend la parole et explique avoir souhaité, elle aussi, rendre hommage à ses collaborateurs et collaboratrices. S'en suit alors la projection d'une vidéo surprise de quelques minutes, où la con-

seillère d'Etat apparaît masquée sur les yeux, cheveux attachés et habillée de noir. Transformée en voleuse d'un soir – version «catwoman» pour certains spectateurs, «fantôme» pour d'autres –, Céline Vara s'introduit dans chacun des bâtiments occupés par ses services. A Tivoli, elle pirate un ordinateur et se verse un salaire fictif d'un million de francs. Au Laténium, elle attache le directeur à sa chaise et vole un glaive, avant de se faire interpellé par la police neuchâteloise et de se faire mettre en cellule à la prison de la Promenade. Alors que la projection se termine, la conseillère d'Etat apparaît une dernière fois couchée dans un lit, avant d'ouvrir les yeux, signifiant ainsi que cette histoire n'était en réalité qu'une fiction.

## Une communication incarnée

Dans le public, les réactions semblent majoritairement positives. «C'était très drôle, très moderne, en accord avec son côté boute-en-train», confie un collaborateur au lendemain de la fête, soulignant toutefois le décalage avec «une époque où les conseillers d'Etat étaient peut-être plus réservés». «Il y avait beaucoup d'hu-

mour», confirme un autre employé. «Mais c'était assez narcissique, presque trop auto-flatteur», regrette-t-il. Il faut dire que la communication de Céline Vara détonne avec l'approche plus mesurée des autres membres de l'exécutif cantonal. L'ancienne sénatrice n'hésite pas à personifier sa communication, à l'externe comme à l'interne de son département. A l'image de cette fête de département «incarnée», là où d'autres conseillers d'Etat préfèrent des manifestations plus classiques. «Je ne crois pas avoir déjà vu une ministre se mettre en scène de pareille façon», résume un politicien neuchâtelois expérimenté.

## Passage à Berne

Il faut dire qu'au sein de la petite sphère politique neuchâteloise, la stratégie de communication de la ministre est remarquée. «En tant que membre d'un collège, c'est assez inhabituel de se mettre en avant dans les médias», constate un élu socialiste. Certains vont plus loin, critiquant de fait ce qu'ils considèrent comme une «tendance à l'individualisme». «En autant d'années de Grand Conseil, c'est la première fois que j'en-

tends une conseillère d'Etat répondre aux questions des députés par un 'moi je', lance un élu libéral-radical. A gauche, plusieurs voix affirment que «l'égoïsme» de Céline Vara constituait déjà un sujet lors de la campagne pour le Conseil d'Etat. «Donnez-lui une opportunité de parler d'elle et elle le fera», invective un militant. D'autres députés tempèrent, estimant que la Verte aurait gardé de son passage à Berne une tendance «logique» à l'autopromotion. «Son statut de conseillère aux Etats l'a obligée à faire parler d'elle et elle est restée fidèle à elle-même une fois devenue ministre», relève le vert libéral Maxime Auchlin. Co-présidente du parti socialiste, Marinette Matthey relève que la Verte «a toujours eu un style communicationnel assez informel», alors que le PLR Francis Krähenbühl considère qu'«accuser Céline Vara d'être aussi directe, c'est lui reprocher de justifier ses décisions avec conviction».

## Une stratégie «intelligente»

Sur le fond, un expert en rhétorique et communication politique affirme que la stratégie de la Verte est «intelligente politi-

## Quelles règles encadrent les fêtes de département?

Questionnée à la suite de la soirée organisée par le DSDC à Colombier, la chancellerie d'Etat explique que les fêtes de département ont pour objectif «de remercier les collaboratrices et collaborateurs pour leur engagement, de renforcer les liens entre les équipes et de favoriser les échanges entre les services». Leur organisation n'est pas soumise à des règles strictes et chaque conseiller d'Etat est libre de définir les modalités de «sa» fête. Le type d'événement peut donc varier d'un département à l'autre, selon des modalités et un rythme qui leur est propre, indique la chancellerie, précisant que ces célébrations «n'ont pas lieu plus d'une fois par année». Quant aux coûts, la chancellerie précise qu'une partie du budget de l'Etat est allouée à ces festivités. A titre indicatif, le budget prévisionnel de la fête de département de Céline Vara est estimé à 50 000 francs.

quement». «Elle sait faire passer des messages et jouer la carte des émotions. En parlant en 'je' sur ses réseaux sociaux, elle s'adresse directement à ses électeurs», constate-t-il. Le spécialiste estime que l'on peut effectivement parler d'une certaine «modernisation» de la fonction de conseillère d'Etat, et donc de «méthode» Vara. La ministre, elle, déplore que «l'on parle davantage de [sa] personne que de [son] travail, le DSDC affichant un excellent bilan». Elle ajoute ne pas avoir le sentiment d'opter pour une stratégie de communication très différente de ses homologues. «A l'échelle romande, bien d'autres politiciens utilisent les réseaux sociaux comme canaux prioritaires», relève-t-elle. Céline Vara estime par ailleurs

que certains membres du Conseil d'Etat communiquent tout autant qu'elle, «peut-être moins sur les réseaux sociaux que via les voies officielles», et réfute les critiques sur son «individualisme». «Etre dans l'autopromotion à travers ce que l'Etat fait, ou ce que font mes services, je ne trouve pas ça particulièrement problématique. Au contraire, cela montre aux Neuchâteloises et Neuchâtelois qu'on bosse», affirme-t-elle. Quant à la vidéo qu'elle a réalisée pour sa fête de département, la conseillère d'Etat explique avoir souhaité que ses collaboratrices et collaborateurs «passent un bon moment, après une année à travailler sans relâche.» Et si c'était à refaire? «Je recommencerais sans hésiter», conclut-elle.

# Ce qu'il ne faut pas prendre, faire ou oublier pour Festi'neuch

**NEUCHÂTEL** Gourdes, cash ou objets interdits: avant que le festival neuchâtelois n'ouvre ses portes, «ArcInfo» passe en revue tout ce qu'il faut prévoir (ou pas) afin d'être certain de passer une bonne soirée.

PAR ESTELLE LIECHTI

Plus que quelques dodos, et l'édition des 25 ans de Festi'neuch sera officiellement lancée! Afin que vous soyez prêtes et prêts à festoyer, voici la liste de toutes les choses qu'il ne faut pas faire avant de vous rendre sur le site du festival.

## ARRIVER AVEC SA GOURDE PLEINE

Il risque de faire chaud (surtout pendant le week-end), et vous êtes bien entendu tenté de prendre avec vous votre gourde personnelle. Il faut dire qu'après avoir passé des heures dans la chaleur moite de la scène Cargo, un rafraîchissement sera bienvenu. Sur le principe, vous avez totalement le droit d'emporter votre flasque personnelle à Festi'neuch, à condition que celle-ci soit vide. Pour la remplir, vous pourrez profiter de différents points d'eau disséminés sur le site du festival. Ils sont facilement accessibles, mais le stand Info ne manquera pas de vous guider si vous peinez à les trouver.

## OUBLIER LE «CASHLESS»

Ouf, vous avez juste eu le temps de retirer quelques billets au distributeur avant d'arriver dans l'enceinte du festival. A vous les boissons en tous genres et nourriture à gogo!

Mal vous en a pris: Festi'neuch est passé au «cashless» lors de sa 20e édition. Aucun paiement en liquide n'est donc possible auprès des bars, stands ou boutique du festival.

Vous pourrez payer par carte bancaire, par Twint ou grâce à



A Festi'neuch, n'amenez ni argent liquide, ni appareil photo ou bouteille d'eau. LUCAS VUITEL

une carte fournie directement par le festival, à charger sur place. Le point de chargement est situé à l'entrée ouest de la tente Cargo.

## VENIR EN VOITURE

Le parking des Jeunes-Rives étant définitivement fermé depuis le début de l'année, il ne vous sera pas possible de garer votre véhicule à proximité du festival.

Certes, le quartier des Beaux-Arts propose quelques places de stationnement, mais elles risquent d'être prises d'assaut. Festi'neuch recommande donc à son public d'utiliser les transports publics ou de venir sur le site du festival à vélo. Un parking à vélo sous surveillance est disponible en face du Musée d'art et d'histoire.

Pour celles et ceux qui préféreraient le train, référez-vous

aux horaires des CFF, qui ont mis en place certains trains de nuit supplémentaires. Quant aux bus, les horaires d'aller et de retour sont disponibles sur le site internet de TransN.

## RENONCER À PROTÉGER SES OREILLES

Oui, il fera chaud, mais le temps pourrait se rafraîchir en soirée. Pensez donc à ajouter un léger pull ou coupe-vent

dans votre sac. Question pratique, lunettes de soleil et crème solaire sont indispensables, comme les mouchoirs et les bouchons d'oreille.

Le festival rappelle que le niveau sonore des différentes scènes peut en effet entraîner des lésions de l'ouïe. Des protections auditives sont ainsi disponibles au stand Info et sur les différents poteaux directionnels.

Les casques anti-bruit pour les enfants sont quant à eux vendus à la boutique du festival.

## EMMENER SON APPAREIL PHOTO

Vous venez d'acheter un super appareil photo à la résolution nanométrée? Laissez-le à la maison. Les appareils photos, caméras et autres enregistreurs professionnels ne sont pas acceptés sur le site du festival.

Il est également interdit de rentrer dans l'enceinte de Festi'neuch avec un objet pouvant être considéré comme une arme. A l'exception des gourdes, les bouteilles sont aussi interdites, tout comme les substances illicites et les cannes-sièges.

Le festival indique se réserver le droit d'interdire tout autre objet ou substance.

## IGNORER LES CENTRES D'AIDE

Evidemment, tout le monde espère passer une (ou plusieurs) super soirée(s) à Festi'neuch. Toutefois, mieux vaut être au clair sur les différents centres d'aide du festival en cas de problème.

Pour les problèmes de santé, une infirmerie est à disposition à gauche de l'entrée principale. Des équipes du Réseau hospitalier neuchâtelois sont notamment présentes sur les lieux.

Le stand Info centralise les objets trouvés. A la fin du festival, ceux-ci seront transmis au Service communal de la sécurité. La liste des objets trouvés se trouve sur son site internet.

PUBLICITÉ



Europäische Bewegung Schweiz  
Mouvement européen Suisse  
Movimento europeo Svizzera

### Section Neuchâtel

Alors que la population suisse vieillit, la priver de nouvelles forces vives, c'est:

- Faire travailler plus longtemps les personnes actives
- Augmenter les cotisations sociales et les impôts
- Développer les formes de travail précaires et le travail frontalier
- Réduire les prestations de retraite et l'accès aux soins

**NON** à une Suisse arbitrairement limitée à 10 millions d'habitants

**Affichez local,  
dès CHF 32.- par jour!\***

**UNE OFFRE EN EXCLUSIVITÉ  
CHEZ IMPACT MEDIAS NEUCHÂTEL  
TÉL. 032 723 52 00**

\* Prix par affiche, sur un réseau de onze faces.  
Voir conditions sur notre site.

www.impactmedias.ch

**IMPACT**\_medias

CRÉATEURS DE PROXIMITÉ

# IMMOBILIER

La rubrique



## IMMOBILIER

### Vente

**LA CHAUX-DE-FONDS**, immeuble locatif au centre-ville, entièrement loué, comportant 6 appartements et 3 commerces avec un bon rendement. Pour renseignements: connexionb2b@hotmail.com

**LA BRÉVINE, MAISON AVEC CACHET**, partiellement rénovée. Grand espace 400m<sup>2</sup> de terrain. Idéal pour les amoureux de la nature. Proche des commodités. Prix: CHF 290'000.-. Visite sur rendez-vous. Agence immobilière et courtages s'abstiennent. Pour toutes informations complémentaires me contacter au tél. 079 261 44 36

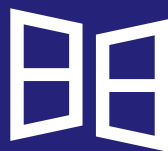
**SAVAGNIER**, au Val-de-Ruz, charmant appartement en PPE de 2 pièces, 42m<sup>2</sup>, en très bon état, cuisine agencée ouverte sur séjour. Au 1<sup>er</sup> étage d'un immeuble bien entretenu. Environnement calme, proche des transports publics et commerces de proximité. Idéal pour une personne seule ou couple de retraités. Prix: CHF 200'000.-. Tél. 079 106 99 74

### Location

**FENIN**, magnifique 5½ pièces au rez-de-chaussée (env. 164m<sup>2</sup>) dans un château du 17<sup>e</sup> siècle, cuisine moderne habitable, salle de bains avec baignoire et douche, WC séparés avec colonne de lavage, salon avec cheminée, terrasses nord + ouest, places de parc comprises. Loyer: CHF 2650.- + CHF 500.- de charges. Visites au tél. 032 724 67 41, photos sur rvksa.ch

**COLOMBIER**, 2 pièces, cuisine séparée, réduit, 62m<sup>2</sup>, maison familiale, rez-de-chaussée, accès au jardin, au centre du village, calme. Loyer: CHF 1100.- + charges. Tél. 078 888 35 02

**NEUCHÂTEL**, avenue du Premier-Mars 6, duplex mansardé de 5½ pièces au 5<sup>e</sup> étage avec ascenseur, cuisine agencée ouverte sur séjour, salle de bains (baignoire), WC séparés, étage parental avec chambre et salle de douche/WC. Loyer: CHF 2015.- + CHF 370.- de charges. Visites au tél. 032 724 67 41, photos sur rvksa.ch



## Gindraux Fenêtres

gindraux.ch

## AVIS DIVERS

### VAUDIN PROPERTIES LIMITED

("the Company")  
(In Voluntary Liquidation) Company No. 563741

NOTICE is hereby given pursuant to Section 204 of the BVI Business Companies Act, 2004 that:

Vaudin Properties Limited is in voluntary liquidation. The date of commencement of liquidation is **29th May 2026**. The liquidator is Carmine Bailey of Kendall Corporate Services Limited, Ground Floor O'Neal Building, 57 Main Street, Waterfront Drive, P.O. Box 3169; PMB425, Road Town, Tortola, British Virgin Islands.

Dated 1st June 2026  
Carmine Bailey, Voluntary Liquidator

## COMMENT CALCULER 30%? APPRENS ENSEMBLE!



Inscrivez-vous à un cours de calcul, d'informatique, de lecture ou d'écriture.

0800 47 47 47  
www.simplement-mieux.ch

SIMPLEMENT MIEUX

Le bon candidat



Le bon job

# JOBEO

TALENTS, JOBS & MATCH

LE site d'emploi intelligent  
+ de 8000 offres disponibles  
chaque mois. [jobeo.ch](http://jobeo.ch)

## AVIS DIVERS

# Confort-lit

DEPUIS 1989

37 ans

jusqu'au 20 juin 2026

# GRAND DESTOCKAGE

# Jusqu'à -60%

Liquidation de stock, fin de séries, surplus de fabricants, pièces uniques  
MATELAS - SOMMIERS - LITS - TABLES - CHAISES - LITS RABATTABLES

Exemples : Attention Stock limité !

Matelas BICO CLIMA AIR soft	160/200 cm	1'690.-	3'290.-
Matelas SUPERBA LUZERN soft ou firm	140/200 cm	1'590.-	2'840.-
Lit SUPERBA BOXSPRING électrique avec tête de lit Arosa tissu	180/200 cm	2'990.-	5'355.-
Sommier BAWITEX ERGONOMICO tête mobile	120/200 cm	590.-	1'290.-
Sommier ROBUSTA EVOLUTION électrique 2 moteurs	80 ou 90/200 cm	1'090.-	1'890.-
Table AKASHI Chêne 200/100 + 1 allonge de 60 cm		1'990.-	4'477.-
Salon CHIASSO 3 places + 2 ½ places tissu		1'990.-	7'113.-
Salon d'angle MELINDA microfibre + pouf		2'490.-	5'638.-
Canapé-lit AMBROGIO tissu cat. X, matelas ENGEL 15 cm	140 cm	1'790.-	2'275.-
Lit rabattable PROMO Nobilato Blanc avec matelas Giacomo	140/200 cm	2'890.-	3'662.-

YVERDON - Av. de Grandson 60 - 024 426 14 04 - [confort-lit.ch](http://confort-lit.ch)

Vente sous chapiteau  
et dans les 3 étages du magasin

# «Faire table d'hôtes, c'est très gratifiant»

**BOUDRY** C'est l'une des 19 adresses neuchâteloises où l'on peut se retrouver pour partager un repas labellisé Pro Senectute. Catherine Sandoz nous a reçus dans son appartement.

PAR FRÉDÉRIC MÉRAT



Catherine Sandoz dans la salle à manger de son appartement de Boudry, où elle fait à manger pour des retraités deux fois par mois. DAVID MARCHON

En basse-ville de Boudry, le balcon de l'appartement de Catherine Sandoz surplombe l'Areuse. Dans ce cadre de verdure qui l'a convaincue de quitter Neuchâtel, cette adepte de chant choral aime écouter les oiseaux et observer le martin-pêcheur, le héron cendré ou encore le cincle plongeur. Deux fois par mois à midi, c'est dans la salle à manger de cette dame de 70 ans que le spectacle se déroule. Catherine fait table d'hôtes pour des aînés dans le cadre d'un programme de Pro Senectute, qu'elle a rejoint il y a une année. Elle en redemande, comme nous avons pu le constater en ce dernier jeudi de mai.

## «On se bat pour une place»

«Aujourd'hui, vous tombez sur mon fan-club», glisse Catherine, tout sourire. Les tasses à café sont vides. Six habitués s'apprentent à prendre congé. La plupart reviendront dans deux semaines. L'une des convi-

ves passera son tour au profit d'une absente.

«On se bat pour avoir une place. On est gâté et on rigole beaucoup», raconte Charlotte, venue de Cortaillod.

Catherine avait sorti la belle porcelaine de sa grand-maman. Comme de coutume, le menu était fait maison et mettait à l'honneur les produits de saison.

## Le clafoutis a ravi

Ce jour-là, il y avait des vol-au-vent, puis du saumon avec du riz et des pointes d'asperges. Les convives n'ont pas laissé une miette du clafoutis et de sa compote, concoctés avec les cerises du verger de l'ami de la cuisinière.

«Le dessert, c'est le suprême espoir d'un dîner raté. Mais ici, ce n'est jamais le cas», précise Ernest. Ce nonagénaire de Colombier est le seul homme parmi une vingtaine de fidèles.

«Cette activité est très gratifiante», souligne Catherine. «Avec un petit rien, on donne beaucoup de plaisir. Ces mo-

ments de partage sont très riches. C'est une société, comme je l'ai vécu lorsque j'étais infirmière, puis formatrice d'adultes.»

Après avoir été active durant six ans comme maman de jour, la retraitée pensait d'abord apporter du soutien dans les classes. Un autre programme orchestré par Pro Senectute.

«Mais je me suis dit que les tables d'hôtes me correspondraient mieux. Cela me permet de conjuguer deux passions: la cuisine et les gens.»

«Je suis gourmande et j'ai toujours aimé cuisiner. On était cinq en famille. J'ai aussi fait de la cuisine pour des camps du WWF.»

Ces rendez-vous bimensuels ont pris une place importante dans la vie de Catherine. «Je pense tout le temps à mes invités quand je fais mes courses ou que je regarde une recette.»

«Il faut savoir anticiper. J'essaie toujours de préparer la veille l'entrée ou le dessert. Et je fais beaucoup de plats au four, ce

qui me permet de mettre la table tranquillement.»

## Pas de sujets qui fâchent

Quand tout le monde est installé, il reste un défi. «Il n'y a jamais de blanc dans les conversations, mais il faut parfois les gérer. J'ai demandé à mes habitués d'arrêter de parler de leurs traitements médicaux. Ils m'ont remerciée de l'avoir fait.»

Le plus souvent, la discussion porte sur la nourriture et les souvenirs des unes et des autres. On évoque aussi, un peu, l'actualité locale.

Catherine essaie d'éviter les sujets qui fâchent. «Je suis pour la paix des ménages. On passe deux heures ensemble. Je n'ai pas envie d'échanges désagréables. Mes hôtes doivent repartir avec le sourire et l'envie de revenir.» Manifestement, la recette fonctionne.

# Un sentier de jeux et de sons pour le village



Outre les installations artistiques, le sentier permet de découvrir le village et ses alentours. MURIEL ANTILLE

## LES PLANCHETTES

A partir de samedi, l'association 1065, le centre culturel du village, propose un nouveau sentier artistique. Sur près de cinq kilomètres, le public pourra découvrir 48 installations.

En 2026, ce ne sont plus des épouvantails qui égayeront le sentier autour du village des Planchettes. Trois ans après le dernier événement, l'association 1065, centre culturel des Planchettes, a décidé de les remplacer par des jeux et des sons.

Sur environ 5 kilomètres, 48 installations prennent place dans le cadre de l'événement «Arts en jeu & Vent de folie». «Nous, les sept femmes de la commission d'organisation, sommes très satisfaites», dit Marianne Guignard.

Le public pourra jouer avec certaines de ses installations. D'autres, sous l'impulsion du vent, se mettront à vibrer.

## Le procureur au micro

Les marcheurs et les marcheurs peuvent emprunter le sentier, comme bon leur semble. Pédestre, du centre du village, il mène d'abord promeneurs et promeneuses du côté de la Gréville, puis redescend par la route vers

Les Planchettes. Ensuite, il se termine par une boucle au nord de la localité.

Plus de la moitié des installations a été réalisée par des habitants et des habitantes des Planchettes, le reste venant principalement de La Chaux-de-Fonds et du Locle.

Le vernissage du sentier se déroulera samedi au centre culturel, à savoir l'ancienne cabine téléphonique, au centre du village. Le procureur général du Canton de Neuchâtel Pierre Aubert et la journaliste Francine del Coso assureront les discours officiels.

Au piano, Marlène Guenat jouera Scott Joplin, tandis que Bill Holden & La Sonorie proposeront un concert participatif. Le tout sera suivi d'un apéritif.

## Une nocturne et un concert

Le sentier sera ouvert jusqu'au dimanche 18 octobre. Un finissage sera organisé. Musique, jeux et animations sont prévus pour l'occasion.

Entre-temps, une visite nocturne avec animations est prévue le samedi 22 août à 19 heures. Elle sera précédée d'un concert inédit au temple. Orgue, piano et harmonium se dévoileront. **DAD**

«Arts en jeu & Vent de folie», vernissage samedi 13 juin à 10h45 au centre du village des Planchettes. Toutes les infos sur [planchettes-epouvantails.ch](http://planchettes-epouvantails.ch).

PUBLICITÉ

## Un millier de repas l'an dernier

L'an dernier, 75 personnes ont profité de la table d'hôtes de Catherine Sandoz, à Boudry. Sur les 19 tables d'hôtes neuchâteloises, environ un millier de repas ont été servis à quelque 400 invités.

Ceux-ci doivent être âgés de 60 ans et plus. Ce programme, qui vise à lutter contre la solitude des aînés, a été mis en place début 2015 dans le canton. Il y a dix ans, il ne comptait que six tables d'hôtes. Huit se sont inscrites l'an dernier, dont quatre à Neuchâtel. Le Haut est encore peu doté, avec trois tables à La Chaux-de-Fonds.

«Quelques-uns de nos hôtes sont actifs pratiquement depuis le début», relève Célia Valadar, responsable de projet à Pro Senectute Arc jurassien. Par exemple Les Vergers, à Bevaix, Chez

Louis, à Neuchâtel, et L'éTables au soleil, à Fresens. «La plus ancienne de nos hôtes a plus de 80 ans. Si la plupart sont de jeunes retraités, il n'y a pas d'âge pour participer», précise Célia Valadar, en guise d'encouragement.

Chaque hôte signe une convention de collaboration avec Pro Senectute. On s'engage à servir au minimum un repas par mois. La limite est fixée à 18 repas par mois, d'entente avec le Service cantonal de la consommation.

L'hôte facture à chaque convive 17 francs (15 francs jusqu'en juillet 2024) pour un menu de trois plats, boissons non alcoolisées comprises. Pro Senectute verse pour sa part 5 francs par repas et par personne.

Le rendez-vous du voyage

Le samedi 13 juin de 9h à 13h



Par Croisitour et Buchard Voyages

À notre agence de la Chaux-de-Fonds, venez partager une journée conviviale et festive, rythmée par des animations et des jeux concours.

# Patrick Bruel en garde à vue, deux nouvelles plaintes

**FRANCE** Le chanteur est auditionné dans les locaux de la police judiciaire de la préfecture de Paris. Il est accusé de viols et d'agressions sexuelles par plusieurs femmes.

Patrick Bruel, accusé de viols et d'agressions sexuelles par plusieurs femmes et qui a récemment annulé sa tournée de concerts, a été placé en garde à vue hier matin. Deux nouvelles plaintes pour viols ont récemment été déposées contre lui.

Le chanteur est auditionné sur des «faits qui concernent à ce stade 13 victimes» présumées, a indiqué le parquet de Nanterre dans un communiqué, confirmant une information de francinfo.fr.

Sa garde à vue, dans les locaux de la police judiciaire de la préfecture de police de Paris, peut durer jusqu'à 48 heures.

L'enquête en cours «porte sur les faits (dénoncés par) trois femmes mettant en cause Patrick Bruel pour des faits d'agressions sexuelles et de tentatives de viol» en 1997, 2000 et 2001, a ajouté le parquet.

Elle examine aussi «des faits de viol ou tentatives de viol, agressions sexuelles et harcèlement», dénoncées par d'autres victimes présumées, identifiées lors des investigations.

Parmi ces autres éléments, la dénonciation d'un viol à Dinard en 2012 d'une femme âgée de 32 ans au moment des faits.

Cette dénonciation était initialement traitée par le parquet de Saint-Malo, qui s'est dessaisi fin mai au profit du parquet de Nanterre.

## «A la disposition de la justice»

Patrick Bruel doit être également interrogé sur une «dénonciation officielle émanant des autorités belges» après une plainte pour viol et agression sexuelle en 2010 à Bruxelles d'une femme alors âgée de 40 ans.



Patrick Bruel a annulé la majeure partie de sa tournée de concerts. KEYSTONE/AFP/STÉPHANE DE SAKUTIN

Le chanteur «avait depuis plusieurs semaines fait savoir qu'il était à la disposition de la justice, pour pouvoir enfin répondre dans le cadre de la procédure judiciaire, devant l'autorité compétente», ont réagi dans un communiqué ses avocats Christophe Ingrain, Céline Lasek et Fanny Colin.

«Il répondra à toutes les questions des enquêteurs, transmettra tous les éléments nécessaires à démontrer son innocence», ont-ils poursuivi. «Nous attendons les suites qui seront données (à cette garde à vue) même s'il s'agit évidemment d'un grand soulage-

ment», a réagi pour sa part Jade Dousselin, avocate de Daniela Elstner, directrice générale d'Unifrance.

D'après le site d'information Mediapart, qui a révélé cette affaire le 18 mars, elle accuse Patrick Bruel de l'avoir agressé sexuellement et d'avoir tenté de la violer en novembre 1997 lors du festival du Film français d'Acapulco (Mexique). Daniela Elstner, alors âgée de 26 ans, était assistante d'Unifrance.

Me Dousselin a également salué «la grande célérité des parquets de Paris et de Nanterre dans le traitement de la

plainte» de sa cliente, déposée en mars.

## «Continuité»

Le parquet n'a pas détaillé l'ensemble des faits dénoncés par les treize victimes présumées mentionnées dans son communiqué.

L'artiste sexagénaire est également visé par deux nouvelles plaintes pour viols, déposées les 27 mai et 3 juin par deux femmes, a indiqué hier leur avocate, Me Corinne Herrmann, confirmant une information de Mediapart.

Selon Mediapart, les plaignantes sont Florima Treiber, une an-

cienne Miss Alsace qui accuse Patrick Bruel de l'avoir violée en avril 2008, et une kinésithérapeute prénommée Séverine, qui dénonce également un viol commis en mai 2000.

Le chanteur est par ailleurs visé par une plainte de l'animatrice de télévision Flavie Flament, qui l'accuse de viol à Paris en 1991, alors qu'elle était adolescente. Patrick Bruel avait assuré que leur relation «ne fut ni violente, ni contrainte, ni sournoise».

## Réouverture d'une enquête

Le parquet de Nanterre a également rouvert une enquête après le classement sans suite d'une plainte pour viol en 2022, pour des faits remontant à 2015.

La plaignante, Ophélie Fajfer, était âgée de 19 ans au moment des faits, avait indiqué son avocate Myriam Guedj Benayoun.

«Ma cliente est heureuse que la justice continue son travail. La mise en garde à vue de Monsieur Bruel est la continuité de la réouverture de sa plainte», a réagi celle-ci.

Enfin, une plainte avec constitution de partie civile pour tentative de viol en 2010 et agression sexuelle en 2019 avait été déposée en mai par deux victimes présumées auprès du doyen des juges d'instruction du tribunal judiciaire de Nanterre. Cette procédure faisait suite à une première procédure classée sans suite en 2010, pour infractions insuffisamment caractérisées.

Sous pression, la star française de 67 ans a annoncé l'annulation de la majeure partie de sa prochaine tournée, qui devait commencer mi-juin à Paris avant de l'emmenner dans les festivals. **ATS**

EN  
BREF

## ÉGLISE

### Le pape veut rendre justice et réparation

S'adressant aux évêques espagnols, le pape Léon XIV a demandé hier «vérité, justice et réparation» face au «fléau» des violences sexuelles commises au sein de l'Église. Cela dans un pays où le clergé a souvent été critiqué pour son manque de transparence sur le sujet. «L'une des situations les plus douloureuses concerne ceux qui ont été blessés précisément par ceux qui devaient prendre soin d'eux, y compris par des membres du clergé», a déclaré Léon XIV devant la Conférence épiscopale espagnole à Madrid. Dans l'avion qui l'emmenait à Madrid, le pape avait déjà évoqué devant la presse une «plaie toujours ouverte». **ATS**

## ARMÉNIE

### Large victoire du premier ministre

Le parti du premier ministre arménien Nikol Pachinian a largement remporté, selon les premiers résultats publiés hier, les élections législatives de dimanche, une victoire qui devrait cimenter le pivot géopolitique de ce pays du Caucase vers l'Occident. Les velléités de cet ancien journaliste de 51 ans de réorienter les relations de l'ex-république soviétique vers l'Europe et les États-Unis, allant jusqu'à une potentielle adhésion à l'UE, ont provoqué l'ire de la Russie, qui a menacé Erevan de graves conséquences. **ATS**

## CHÔMAGE

### Nouvelle panne informatique

Les services de placement de la Confédération et des cantons ont de nouveau connu des pannes informatiques le mois passé, a annoncé le Conseil fédéral hier. Il répondait à deux questions de conseillers nationaux inquiets des effets de ces pannes sur le versement des indemnités chômage. Les services cantonaux ont été bloqués et ne pouvaient plus travailler. Le passage à SIPAC 2.0 au début de l'année a entraîné des difficultés dans le versement des indemnités de chômage et le traitement des nouvelles demandes. Certaines personnes au chômage ont parfois dû attendre longtemps avant de recevoir leurs premiers versements. Des avances ont donc dû être versées. **ATS**

# L'Iran suspend son opération contre Israël

**MOYEN-ORIENT** Aucun blessé n'est à déplorer après les frappes.

L'Iran a annoncé hier l'arrêt de son opération militaire contre Israël. Peu avant, Donald Trump avait exhorté les deux pays à cesser «immédiatement» leurs attaques réciproques, les premières depuis la trêve conclue il y a deux mois.

Après 100 jours de guerre et l'entrée en vigueur le 8 avril d'un fragile cessez-le-feu, les explosions et alertes ont de nouveau retenti à Téhéran ou Tel-Aviv sans qu'aucun blessé ne soit déploré à ce stade.

Depuis dimanche soir, l'Iran a tiré une trentaine de missiles

contre Israël selon un responsable militaire israélien, en réponse à une frappe israélienne contre la banlieue sud de Beyrouth, bastion du Hezbollah pro-iranien, dans laquelle deux personnes sont mortes et 20 ont été blessées.

Mais hier à la mi-journée, le commandement des forces armées iraniennes a annoncé «la cessation de l'opération», après ce qu'il considère être «une sévère riposte» à Israël. Et le président iranien, Massoud Pezeshkian, assure sur X n'avoir quitté «ni le champ de bataille

ni la table des négociations». Donald Trump, qui n'a pas caché ces derniers jours ses désaccords avec le premier ministre israélien Benjamin Netanyahu, avait juste avant tapé du poing sur la table.

## «Revivre tout ça»

«Israël et l'Iran doivent immédiatement arrêter de 'tirer'», avait exhorté sur son réseau Truth Social le président américain, qui cherche une sortie à un conflit très impopulaire aux États-Unis, à l'approche des élections de mi-mandat.

Israël n'a pas publiquement réagi à ce stade à la demande de son allié américain.

A Tel-Aviv, le trentenaire Jonathan Ariel n'a pas trouvé «très amusant de se réveiller si tôt le matin et de revivre tout ça, sans savoir combien de temps ça va durer ni ce qui se passe». La vie quotidienne est à nouveau bousculée en Israël: écoles fermées, transports perturbés. Près de Jéricho, en Cisjordanie occupée, un photographe a vu un missile enfoncé dans le sol sur une colline désertique.

L'espace aérien dans l'ouest de l'Iran a été fermé et les vols des deux aéroports de la capitale suspendus. L'Irak a lui annoncé la réouverture de son espace aérien hier en début d'après-midi. A Téhéran, une puissante explosion a été entendue dans la matinée. La circulation était moins dense que d'ordinaire dans la capitale, certains habi-

tants semblant être restés chez eux quand d'autres prenaient leurs précautions en faisant la queue pour faire le plein d'essence.

Les Iraniens se disent épuisés par ce conflit déclenché le 28 février par des frappes israéliennes, alors que les deux camps se disent prêts à une longue bataille selon des médias locaux.

«Après l'attaque d'hier soir, je n'ai pas pu dormir de la nuit», raconte Maryam, artiste de 36 ans interrogée dans les rues de Téhéran, déplorant que «tout aille vers la destruction et le néant».

Quelques heures plus tôt, la télévision d'Etat iranienne avait rapporté des explosions à Téhéran, Tabriz (nord-ouest) et Ispahan (centre), Israël indiquant de son côté avoir frappé et détruit des systèmes de défense. **ATS**

# Faut-il assouplir le secret médical?

**ENTRETIEN** Après l'attaque terroriste de Winterthour, le professeur de droit de la santé Dominique Sprumont continue de défendre que la loi ne doit pas être changée.

PAR SOPHIE GREMAUD

L'attaque terroriste de Winterthour, le 28 mai dernier, a relancé un débat récurrent. Après chaque affaire marquante – du meurtre de Marie à Payerne à celui d'Adeline à Genève, en passant par l'attaque de Morges –, la même question ressurgit: police, justice, services psychiatriques, médecins ou encore services sociaux détiennent chacun une pièce du puzzle, mais qui dispose réellement d'une vue d'ensemble? Faut-il assouplir certaines règles, notamment le secret médical, afin de mieux identifier certaines situations à risque? Les réponses de Dominique Sprumont, professeur de droit de la santé à l'Université de Neuchâtel et président de la Commission cantonale d'éthique de la recherche des cantons de Vaud, Fribourg, Neuchâtel et du Valais.

**Dominique Sprumont, après Winterthour, certains réclament davantage d'échanges d'informations entre médecins, police et justice. Est-ce une piste pertinente?**

Non, ce n'est pas une solution. Il est normal que ce type de question se pose après des affaires comme celle de Winterthour, mais à ce stade, rien ne démontre que davantage d'échanges d'informations entre les différentes autorités aurait permis d'éviter ce passage à l'acte, contrairement à ce que certains députés avancent. Ce type d'événement est exceptionnel, et on ne fait pas de règles à partir d'une exception.

**Pourtant, certains ont l'impression que le secret médical empêche aujourd'hui la transmission d'informations importantes. Est-ce exact? Est-il totalement hermétique?**

Non, le secret médical n'est pas absolu ou rigide. En droit, il n'existe pas de règle sans exceptions, et cela vaut aussi pour le secret médical. Il existe plusieurs mécanismes qui permettent, dans des situations précises, de le lever. La première voie est relativement fréquente: un médecin peut demander à l'autorité compétente l'autorisation de transmettre à des tiers des informations sur son patient, par exemple dans le cadre d'un litige avec ce dernier. Il existe aussi des dispositions fédérales et cantonales qui autorisent les médecins à signaler certaines situations particulières, notamment en matière de protection de l'enfant, lorsqu'il existe des soupçons de violences, d'abus ou de mise en danger.



Après Winterthour, certains réclament davantage d'échanges d'informations entre médecins, police et justice. KEYSTONE/CLAUDIO THOMA

Enfin, lorsqu'il n'existe pas d'autre moyen d'éviter un drame imminent que de transmettre des informations aux autorités, l'état de nécessité permet aussi de lever le secret médical.

**Et inversement, les autorités peuvent-elles transmettre des éléments aux médecins?**

Oui, mais le mécanisme est différent. Pour le secret de fonction, il n'existe pas de procédure de levée par une autorité externe: c'est le détenteur du secret lui-même – un juge, le Ministère public ou un responsable de la police, par exemple – qui décide si la transmission d'une information est justifiée.

Dans certains contextes, ces échanges existent déjà, notamment en détention, où les directions d'établissement peuvent transmettre des informations utiles aux services médicaux. Mais en dehors de ces cadres institutionnels, la situation devient beaucoup plus complexe. Dans l'affaire de Winterthour, de quelle manière le juge ou la police auraient-ils pu savoir à quel médecin téléphoner?

**Quels sont les risques concrets d'un assouplissement du secret médical ou du secret de fonction?**

Pour répondre à cette question, il faut rappeler une chose essentielle: le but du secret médical n'est pas prioritairement de protéger la sphère privée du patient. Sa fonction première est de garantir la relation de confiance entre soignants et soignés. Et cette relation de confiance est essentielle. La

## La Suisse recense 44 personnes dangereuses pour la sécurité

Le Service de renseignement de la Confédération (SRC) recense aujourd'hui 44 personnes à risque en Suisse, a indiqué hier le Conseil fédéral en réponse à une question de Barbara Steinemann (UDC/ZH). Le 28 mai dernier, un homme lié à la mosquée radicale An'Nur a agressé au couteau des passants à la gare de Winterthour (ZH). Sont recensées tant les personnes motivées par le djihadisme que celles qui soutiennent et encouragent d'autres formes de terrorisme, a précisé le gouvernement à l'issue de l'heure des questions au Conseil national. Un très petit nombre, moins de 10, bénéficient du statut de réfugié, ajoute-t-il. Les personnes à risque mettant en danger la sécurité intérieure et extérieure du pays se trouvent pour la plupart en Suisse depuis plusieurs années. Dans sa réponse, le gouvernement précise qu'il convient de distinguer ces personnes de celles qui ont récemment déposé une demande d'asile en Suisse et pour lesquelles des indices d'une menace potentielle ont été constatés dans le cadre du contrôle de sécurité. **ATS**

protection de la sphère privée en découle, mais elle n'est pas l'objectif principal. Le secret de fonction repose sur la même logique: il vise à garantir la confiance entre la population et les autorités.

**Peut-on améliorer ces échanges d'informations sans fragiliser ces secrets?**

Il est incontestable que l'on a besoin d'une meilleure communication et d'une meilleure compréhension mutuelle entre les acteurs. On a affaire à des logiques professionnelles différentes, avec parfois des malentendus sur le rôle de chacun. Mais améliorer la communication ne passe pas nécessairement par la modification des bases légales.

**Et pour cela, il faut des moyens...**

Oui. Et plutôt que de pointer du doigt les secrets qui nous protègent, c'est peut-être cette question qu'il faut se poser: a-t-on donné aux différents acteurs les moyens de faire leur travail? A la psychiatrie et à la police d'assurer leurs missions, à l'éducation d'être plus inclusive, etc. Ce sont ces conditions qui permettent, autant que possible, de prévenir ce type de drames. Mais ces questions sont plus complexes à poser et probablement plus coûteuses qu'un changement de base légale. Il faut se méfier des réponses trop simples à des problèmes complexes.

**EN BREF**

**POURSUITES**

## Le Parlement approuve un registre national

La Suisse se dotera d'un registre national des poursuites. Après le National, le Conseil des Etats a accepté hier à l'unanimité la mise en place d'un tel système. L'objectif est de simplifier les procédures et d'éviter les abus, notamment des personnes qui déménagent pour échapper à leurs dettes. Actuellement, les extraits sont limités à l'arrondissement de poursuite de l'office auprès duquel ils sont demandés. Il en existe peu plus de 340 en Suisse. **ATS**

**AGRICULTURE**

## Autorisation des pesticides facilitée

Les nouveaux produits phytosanitaires seront homologués plus rapidement. Le Conseil des Etats a éliminé hier les dernières divergences sur ce projet parlementaire demandant que les pesticides homologués en Europe le soient aussi en Suisse. Le projet, issu d'une initiative du conseiller national Philipp Matthias Bregy (Centre/VS), vise à accélérer la procédure d'autorisation pour les produits phytosanitaires déjà homologués en Allemagne, en France, en Italie, aux Pays-Bas, en Belgique ou en Autriche. **ATS**

# Il y a désormais 43 meutes de loups en Suisse



La population de loups en Suisse a de nouveau augmenté en 2025. KEYSTONE/PATRICK PLEUL

**PRÉDATEUR**

Cela représente quatre meutes de plus que l'année précédente

La population de loups en Suisse a continué de croître en 2025. Au total, 43 meutes ont été recensées dans tout le pays, a annoncé hier la fondation Kora dans son rapport annuel.

Cela représente quatre meutes de plus que l'année précédente, a indiqué la fondation. Le nombre total de loups a aussi augmenté: au cours de l'année de référence 2024, les experts avaient recensé 319 animaux, soit 31 loups de moins. Au moins 155 loups sont nés en 2025. L'augmentation de la population s'est traduite par l'établissement de nouvelles meutes.

Une nouvelle meute s'est formée pour la première fois dans le canton d'Obwald avec la meute de Klein-Melchtal. Dans le canton de Schwytz, une meute de loups a aussi été observée pour la première fois en 2025. Dans le canton de Neuchâtel, la meute de la Vallée de la Brévine est la sixième à

voir le jour dans la région du Jura.

Au début de l'année 2026, au moins une meute de loups avait ainsi été recensée dans 9 des 26 cantons suisses. Il s'agit des cantons de Glaris, des Grisons, de Neuchâtel, de Saint-Gall, de Schwyz, du Tessin, de Vaud, du Valais et d'Obwald.

**Abattage de 77 loups**

L'expansion de ce grand prédateur s'est poursuivie malgré le renforcement des mesures de régulation. Au cours de la période de régulation 2025/26, l'Office fédéral de l'environnement a autorisé l'abattage d'environ 115 loups; 77 animaux ont effectivement été abattus. Au cours de la période précédente, 92 loups avaient été abattus, contre 55 animaux lors de la première phase de régulation raccourcie de 2023/24.

La fondation Kora souligne que les effets de la régulation sur la population, la structure des meutes et les attaques sur le bétail ne pourront être évalués de manière fiable qu'après plusieurs années. C'est pourquoi la fondation a lancé en 2025 un projet de recherche national sur les conséquences de la régulation des loups. **ATS**

# Jusqu'à 80 emplois menacés chez H55

**AVIATION** L'entreprise spécialisée dans l'aviation électrique modifie sa stratégie, laissant présager des suppressions de postes en Valais.

PAR VIRGINIE MARET

Le ciel de l'aéroport de Sion se charge de nuages. Après la faillite d'Air Mountain fin mai, l'entreprise H55 s'apprête à réorganiser ses activités. Pionnière dans la propulsion électrique pour l'aviation, la start-up basée à Sion a annoncé hier à ses collaborateurs une réorientation stratégique imminente. Dans un communiqué diffusé à l'interne que nous nous sommes procurés elle explique étendre l'application de ses technologies aux marchés de l'aviation hybride, des drones ainsi que celui de la défense.

## Jusqu'à 80 emplois menacés en Valais

Une décision qui impactera les emplois de H55, répartis entre l'aéroport de Sion et son site de production de Chandoline. Car les effectifs et les compétences requises en matière de technologie à but militaire diffèrent d'un usage civil. Selon nos informations, près de 80 emplois sur les 110 que compte la firme en Valais (H55 est également active au Canada et en France) pourraient à terme être supprimés dans cette nouvelle mouture.

Afin «d'aligner son organisation sur cette stratégie», la société a lancé un processus de consultation du personnel jusqu'au 21 juin. La loi suisse l'y oblige. Les employés sont invités à soumettre leurs observations et propositions concernant les changements à venir. Pour André Borschberg, son fondateur, le nombre de postes concernés n'est pas un objectif à atteindre, mais un plafond maximum communiqué à l'Etat du Valais, informé de la situation.



La firme d'André Borschberg s'apprête à traverser une période de turbulences. SACHA BITTEL

«Les discussions actuelles dé termineront les projets et la suite du développement de la société.» Il ne commente pas davantage, invoquant la procédure en cours.

La nouvelle intervient alors que l'aéroport de Sion est au cœur d'un bras de fer politique. Les Verts ont déposé un référendum contre sa cantonalisation, un projet dont H55 – symbole d'une aviation décarbonée – est l'un des principaux arguments.

## Fleuron de l'aviation électrique

Fondée en 2017 dans le sillage de l'expédition Solar Impulse, la start-up développait des systèmes de propulsion et de stockage d'énergie pour des avions de petite taille, avant de se concentrer dernièrement sur les systèmes de batteries. Depuis sa création, elle a été soutenue par la Fondation The Ark et par l'Etat du Valais, qui

injectait 5 millions de francs pour financer les infrastructures nécessaires à l'assemblage de prototypes en 2020. Après plusieurs levées de fonds réussies, H55 a obtenu fin 2025 l'ensemble des certifications réglementaires pour ses modules de batteries électriques. Une première dans l'industrie aéronautique.

## Secteur militaire lucratif

En mars dernier, elle montait en gamme en collaborant avec les géants américains Pratt & Whitney Canada et Collins Aerospace Whitney pour des avions hybrides de ligne régionaux. Un continent qui semble aujourd'hui lui tendre les bras.

Dans son communiqué, l'entreprise indique que son entité canadienne jouera un rôle «accru» dans la croissance des partenariats, tandis que la Suisse restera au cœur des activités industrielles, de certification

et de développement de produits. Cette extension envisagée vers le secteur de la défense, plusieurs observateurs du milieu que nous avons contactés l'expliquent par l'accent mis sur la sécurité ces dernières années dans le monde.

«Sous l'ère Trump, les budgets pour l'armement augmentent partout. C'est là que se trouvent les capitaux», explique l'un d'eux par téléphone. Un glissement des investissements qui se ferait au détriment des technologies durables.

André Borschberg tient toutefois à clarifier les choses. «Nos productions ne serviront pas à faire des drones d'attaque, elles concernent d'autres activités de défense comme le transport ou l'observation.» Que penseront les équipes de H55 de cette évolution stratégique? Elles ont jusqu'à fin juin pour s'exprimer, avant d'être fixées sur leur avenir.

## LA CHRONIQUE

EMILE HUNKELER  
COLLABORATEUR TRÉSORIERIE ET NÉGOCE  
À LA BANQUE CANTONALE NEUCHÂTOISE



## Deux leaders de l'IA entrent en bourse

Créateur du populaire modèle d'intelligence artificielle (IA) Claude, Anthropic a annoncé son intention d'entrer en bourse. Fondée en 2021 par d'anciens responsables d'OpenAI, la société s'est rapidement imposée comme un acteur majeur de l'innovation en intelligence artificielle. OpenAI, présent sur le marché depuis 2015 et considéré comme son rival historique, prépare également sa propre cotation, attendue dès l'automne 2026.

La technologie de l'intelligence artificielle nécessite d'immenses investissements pour financer les centres de données et la puissance de calcul. Malgré les financements colossaux déjà levés sur le marché privé, 130 milliards de dollars pour Anthropic et 122 milliards pour OpenAI, cela ne suffit plus à calmer l'appétit de l'IA. En ouvrant leur capital au grand public, les deux entreprises cherchent à franchir une nouvelle étape de leur cycle, en achevant leur phase de croissance afin d'atteindre un stade de maturité.

La question d'une surévaluation se pose toutefois. Le peu de recul dont nous disposons sur le marché de l'IA ne permet pas d'évaluer ces sociétés sur le long terme. Le risque de «bulle» est souvent évoqué face aux valorisations colossales des géants du secteur. Anthropic est aujourd'hui évaluée à plus de 965 milliards de dollars, devant OpenAI et ses 852 milliards. A long terme, il sera possible d'évaluer laquelle de ces deux stratégies se révèle la plus durable: celle d'Anthropic, principalement orientée vers les entreprises, ou celle d'OpenAI, davantage tournée vers le grand public avec ChatGPT.

Au-delà des montants, ces introductions marqueraient un tournant dans le développement de l'intelligence artificielle. Entre euphorie technologique et prudence financière, l'arrivée en bourse d'Anthropic et d'OpenAI constituera un véritable test de la confiance des investisseurs.

Source



## INDICATEURS

INDICES		SLI
CAC 40	8199.29 -0.23%	2131.74 -0.20%
DAX 40	24616.22 -0.58%	SMI 13320.99 -0.50%
DOW JONES	50998.79 +0.26%	SMIM 3004.64 +0.36%
		SPI 18852.87 -0.39%

CHANGES	DEVICES		BILLETS		
	achat	vente	achat	vente	avec CHF 1 j'achète
Euro (1)	0.9199	0.9202	0.8915	0.9515	1.0869 EUR
Dollar US (1)	0.7970	0.7971	0.7625	0.8325	1.2545 USD
Livre sterling (1)	1.0637	1.0639	0.9875	1.1275	0.9400 GBP

MÉTAUX	OR		ARGENT		PLATINE	
	achat	vente	achat	vente	achat	vente
Kg/CHF	11039	111548	1751	1811	44543.85	45565.7
Once/USD	4339.82	4345.82	68.5	68.8	1756	1766
Vreneli 20 Fr	642	668	-	-	-	-

## MARCHÉ SUISSE (COURS EN CHF)

SMI	08/06	préc.	haut (52 semaines)	bas (52 semaines)	AUTRES VALEURS	08/06	préc.	haut (52 semaines)	bas (52 semaines)
ABB Rg	82.68	83.10	86.48	45.29	BC Bernoise N	375.00	379.00	430.00	244.00
Alcon N	53.26	53.12	74.34	47.80	BC du Jura P	91.50	89.00	109.00	54.50
Amrite N	40.91	42.71	51.34	35.20	BKW N	144.40	146.30	184.40	142.50
Cebert N	504.40	508.60	659.80	490.40	Clarion Tech N	152.20	151.80	229.00	110.50
Civaudan N	2928.00	2869.00	4200.00	2566.00	Clicart N	7.08	7.31	9.23	6.55
Holcim N	72.62	74.44	82.54	46.72	Feintool n	10.00	10.00	12.75	7.90
Kuehne & Nagel	192.80	191.85	200.70	147.40	Komax	53.30	53.90	117.00	43.20
Logitech	91.26	91.48	102.80	65.00	Mikron N	17.20	16.90	21.60	15.28
Lonza Grp N	489.30	485.60	594.80	454.60	Nebag	6.05	6.00	6.65	5.65
Nestlé N	76.61	76.96	87.24	69.90	Oc Oerlikon N	3.66	3.66	4.44	2.61
Novartis N	117.34	117.98	131.00	91.20	Schindler N	254.00	255.50	301.50	244.50
Partners Group	713.00	710.80	1158.00	671.00	Schweiter P	286.00	291.50	425.50	234.50
Richemont	164.95	164.65	180.00	127.20	SGS N	89.60	89.46	97.48	79.68
Roche Bf	322.70	327.10	337.40	291.00	StarragTornos	33.80	33.50	37.90	28.00
Sika Rg N	148.00	149.35	223.30	120.35	Straumann N	95.18	93.98	111.75	73.02
Swiss Life	838.40	841.00	949.00	791.00	Swatch Group N	40.20	40.25	43.90	26.16
Swiss Re N	118.10	118.15	156.80	114.05	Valliant N	161.60	160.80	184.40	117.00
Swisscom N	646.50	649.00	727.00	545.00	Vetropack Hg.	18.78	19.00	35.85	18.50
UBS Group N	378.4	376.3	38.39	24.64	Ypsomed	351.60	355.20	441.50	260.50
Zurich Insur Gr N	548.60	550.20	606.80	521.00					

## FONDS DE PLACEMENT BCI

	dernier	% 31.12
BCN (CH) fds Dur. Equilibré AA	133.79	4.08
BCN (CH) fds Dur. Revenu AA	119.28	2.47
BCN (CH) Fds Dur. Act. CH AA	142.64	2.97

## TAUX DE RÉFÉRENCE (EN %)

	dernier	préc.
Rdt Oblig. CH 10 ans	0.42	0.40
Rdt Oblig. US 10 ans	4.59	4.52
Rdt Oblig. All 10 ans	3.08	3.06
Rdt Oblig. GB 10 ans	5.01	5.00
Rdt Oblig. JP 10 ans	2.66	2.66

## Cours sans garantie

P = action au porteur N = action nominative  
Bj = bon de jouissance d = cours demandé  
o = cours offert

## MATIÈRES PREMIÈRES

	dernier	préc.
Prix du brut (NYME \$ par baril)	94.71	92.78
Huile de chauffage ECO (100 litres)	133.90	130.80

Prix indicatif 1500 - 3000 litres

**Une piqûre aux grands effets: Donnez de votre sang**

TRANSFUSION CRS NEUCHÂTEL-JURA  
www.donne-ton-sang.ch

Tél. 032 967 20 20 Av. du Premier-Mars 2a Neuchâtel  
Tél. 032 967 20 31 Rue Sophie-Mairet 29 La Chaux-de-Fonds

# L'UE prend des mesures pour l'acier

**COMMERCE** L'Union européenne (UE) veut créer un cadre plus solide pour lutter contre les surcapacités mondiales en menant une politique économique protectionniste.

L'Union européenne lutte contre les surcapacités mondiales du secteur de l'acier en menant une politique économique protectionniste. L'industrie sidérurgique suisse ne contribue pas à ce problème, selon le gouvernement fédéral.

«Avec l'adoption de ce texte aujourd'hui, l'UE crée un cadre plus solide pour faire face aux distorsions du marché mondial, protéger la concurrence loyale et offrir davantage de sécurité tant aux

producteurs d'acier qu'aux industries en aval», a déclaré le ministre chypriote de l'industrie, Michael Damianos, dans un communiqué publié hier. Chypre assure la présidence du Conseil des Etats membres de l'UE jusqu'à la fin du mois de juin.

## Secteur sous pression

Les surcapacités mondiales devraient atteindre 721 millions de tonnes d'acier d'ici 2027, selon les chiffres de l'UE. Cela représente plus de

cinq fois la consommation annuelle de l'Europe. De plus, les mesures restrictives prises par des pays tiers auraient fait du marché de l'UE le principal débouché de ces excédents.

C'est pourquoi le secteur, considéré comme stratégique, est soumis à une «pression considérable», poursuit le communiqué. Depuis 2007, jusqu'à 100 000 emplois auraient été supprimés dans l'industrie sidérurgique.

## Mise en péril des chaînes d'approvisionnement

Du point de vue de la Confédération, il est dans l'intérêt des deux parties que les ex-

portations suisses d'acier vers l'UE ne soient pas affectées, a écrit le Secrétariat d'Etat à l'économie la semaine dernière à l'issue d'une rencontre avec des représentants de la Commission européenne. Cette mesure mettrait en péril les «chaînes d'approvisionnement fortement intégrées». Bruxelles et Berne mènent actuellement des négociations sur les mesures relatives à l'acier dans le cadre de l'Organisation mondiale du commerce (OMC). Concrètement, la Suisse devrait obtenir un contingent afin de pouvoir continuer à exporter de l'acier vers l'UE en franchise de droits. **ATS**

# L'homme qui veut façonner des champions du monde

**FOOTBALL** Eduardo Parra Garcia s'occupe de la condition physique des 26 joueurs de l'équipe de Suisse. Portrait d'un Galicien ambitieux.

PAR **LUCIEN WILLEMEN**, SAN DIEGO

D'errrière les ambitions croissantes de l'équipe de Suisse, qui veut vivre la «meilleure Coupe du monde de son histoire», il y a un architecte de la performance. C'est Eduardo Parra Garcia, l'homme qui veut façonner des champions du monde.

Cet Espagnol de 46 ans, né en Galice non loin de Vigo, occupe depuis 2023 un poste-clé au sein du staff de Murat Yakin: chef du département de la performance. Préparateur physique de métier, son rôle a évolué ces dernières années. Il est devenu, en somme, le régisseur des 26 corps composant la sélection helvétique.



**Sommeil, récupération, nutrition, hydratation, aspects médicaux, rien n'est laissé de côté."**

**EDUARDO PARRA GARCIA**  
CHEF DU DÉPARTEMENT DE LA PERFORMANCE DE L'ÉQUIPE DE SUISSE

«Il ne s'agit plus uniquement de comprendre la performance à travers les données physiques», explique «Edu», crâne rasé et barbe grisonnante, depuis le camp de base de la Suisse à San Diego. «Aujourd'hui, nous avons une vision beaucoup plus globale: sommeil, récupération, nutrition, hydratation, aspects médicaux, rien n'est laissé de côté.»

Pendant la saison, Eduardo Parra Garcia suit attentivement l'état de santé des internationaux, grâce à des données transmises par leurs clubs. Il connaissait donc précisément leur condition physique à leur arrivée au stage de préparation pour le Mondial. «Chacun des 26 joueurs est dans une situation différente:

certain reviennent de blessures importantes (Amdouni), d'autres ont connu des saisons très chargées. Certains ont joué près de 4000 minutes (Akanji, Manzambi), d'autres en ont joué moins de 1000 (Jashari)», rappelle l'Espagnol.

## Pas de pic de forme

Vingt-six joueurs différents. Cette formule, Eduardo Parra Garcia l'a sans cesse martelée lors d'une longue conférence de presse, vendredi dernier. C'est que l'homme aime son métier et se veut pédagogue. «Désolé pour mes réponses un peu longues, mais j'essaie de rendre cela intéressant», dira-t-il. Excuses acceptées.

Ces 26 organismes uniques font qu'il est impossible d'envisager une équipe évoluant à un quelconque pic de forme, un concept que le quadragénaire juge d'ailleurs inadéquat au football. «L'idée est plutôt que chacun puisse donner le maximum de ce qu'il est capable de produire, chaque jour. Et nous espérons pouvoir maintenir cela jusqu'au 19 juillet.»

Le 19 juillet? Jour de finale de Coupe du monde à East Rutherford, aux portes de New York. Oui, Eduardo Parra Garcia est ambitieux. Comme Granit Xhaka, qui a récemment confié à «Blick» son «rêve de devenir champion du monde». Comme l'ASF, dont l'objectif annoncé est de faire de ce Mondial nord-américain le meilleur de l'histoire de l'équipe de Suisse.

Si le Galicien voit aussi loin, c'est parce qu'il a côtoyé les plus grands. Après avoir fait ses preuves dans sa province natale, chez «los Celestes» du Celta Vigo, il a bourlingué dans les championnats européens, de Liverpool au Real Madrid en passant par l'Inter Milan.

Eduardo Parra Garcia a notamment travaillé avec Cristiano Ronaldo dans la capitale espagnole.



**Eduardo Parra Garcia est ambitieux. Il compte bien maintenir en forme les joueurs de l'équipe de Suisse jusqu'à la date de la finale.** KEYSTONE

gnole. Du quintuple Ballon d'or, qui jouera cet été sa sixième Coupe du monde avec le Portugal, il retient «l'extrême professionnalisme», mais jure voir le même au sein de l'équipe de Suisse: «Chez Xhaka, Akanji et même les plus jeunes comme Aurèle Amenda ou Johan Manzambi.»

## Galicien en terrain connu

Multilingue – il doit encore apprendre le suisse-allemand –, l'homme est aussi à l'image d'un staff toujours plus nom-

breux (plus d'une trentaine de membres) et riche de sept nationalités différentes. Un petit exemple: avec le physio japonais Takahiro Yamamoto, il communique... en italien. «Chacun apporte quelque chose à l'équipe grâce à son parcours, son expérience. Mais surtout, nous sommes fiers de représenter la Suisse», assure-t-il. Lui-même se sent désormais très proche de son pays d'adoption, notamment en raison de l'histoire intime qui relie la Galice à la Suisse, terre d'accueil



## Trumperie

Le Mondial arrive. Normalement, je trépigne, je m'en réjouis, mais pas cette fois à quelques jours du coup d'envoi! Bizarrement, je ne suis pas impacté, je ne me sens pas trop concerné. Loin de moi donc les questions relatives à notre Nati, pas très intéressé pour évaluer les favoris ou analyser le potentiel des 48 qualifiés, car oui, pour la première fois il y aura 48 participants!

Est-ce trop pour une compétition qui se doit de réunir les meilleures équipes du monde? Est-ce une bonne idée d'ouvrir ce championnat à des pays qui logiquement n'auraient pas dû être là? L'on doit répondre positivement si l'on se réfère à la joie immense des supporters du Cap-Vert, de Panama, du Curaçao ou encore d'Haïti.

A la fierté de millions de personnes descendues dans la rue pour fêter leur équipe nationale. Le football, sport populaire par excellence, universel de l'Ouzbékistan à la Jordanie, contribue à donner du bonheur, à rassembler, dans un monde si perturbé, si divisé.

Alors, pourquoi moi, l'amoureux du football, le passionné, je ne suis pas dans les starting-blocks? Pourquoi ne suis-je pas impatient que cela commence? Je n'ai pas de vraie réponse. Cela vient plutôt de mon ressenti; trop d'éléments hors football m'indisposent. Pas envie de rendre visite à Trump. Encore moins d'être plus souvent assis dans un avion que dans les tribunes d'un stade. Le prix des places, des hôtels, des déplacements: indécent pour le sport du peuple.

En résumé, trop de choses qui ne collent pas à mon âme ou mes valeurs naïves. Je ne m'y retrouve pas. Le football est le sport du petit peuple; là, me semble-t-il, il s'adresse plus aux nantis qu'à la plèbe. Je le déplore.

C'est un business qui va générer beaucoup d'argent dans notre monde où la richesse côtoie l'extrême pauvreté.

Le football, dans mon imaginaire idéaliste, rassemble, pour un même spectacle, l'éboueur et le médecin, le laveur de vitres et l'homme d'affaires, l'avocat et le maçon. Sera-ce le cas aux Etats-Unis, Canada et Mexique? J'en doute!

Là est peut-être la raison de mon manque d'enthousiasme, même si, plus la compétition avancera, je ne pourrai que me prendre au jeu! Je retomberai dans mes travers de footeux!

de milliers de Galiciens ayant fui la dictature franquiste. «J'ai beaucoup d'amis qui ont de la famille en Suisse. Il n'y a qu'à voir le nombre de 'centros galegos' (ré: centres galiciens) où la communauté se réunit.»

Mais en Californie, sa communauté, c'est le staff de l'équipe de Suisse, qui se réunit chaque jour dès potron-minet pour un

meeting de coordination censé structurer la journée de la sélection. Un rituel matinal qu'Eduardo Parra Garcia espère interrompre une seule fois, mais pas tout de suite: «Ces réunions me manqueront à partir du 20 juillet. Parce que ce jour-là, j'espère que nous serons en train de faire la fête.» Vous avez dit ambitieux? **ATS**

## Un arbitre somalien refoulé

Un arbitre somalien qui devait officier durant la Coupe du monde de football qui débute jeudi, a été refoulé à son entrée aux Etats-Unis. Un responsable somalien l'a dénoncé hier. Les raisons de ce refoulement ne sont pas encore connues. Omar Abdulkadir Artan disposait d'un visa en règle, a indiqué Ciise Aden Abshir, haut conseiller auprès du ministère somalien de la Jeunesse et des Sports. La Somalie est l'un des nombreux pays dont les citoyens sont frappés d'une interdiction de voyage aux Etats-Unis par l'administration de Donald Trump. Omar Abdulkadir Artan «compte parmi les arbitres les plus respectés d'Afrique» et lui «refuser l'entrée aux Etats-Unis et l'empêcher d'officier (...) porte préjudice non seulement à sa personne, mais s'agit également l'engagement du football en faveur de l'équité, du mérite et de l'esprit du fair-play», a regretté Ciise Aden Abshir. Omar Abdulkadir Artan devait être le premier arbitre somalien à officier lors d'une phase finale de Coupe du monde. Agé de 34 ans, il faisait partie des 52 hommes en jaune sélectionnés pour porter le sifflet au Mondial. **ATS AFP**

## Christian Eriksen sort de l'hôpital

Christian Eriksen, qui porte un stimulateur cardiaque depuis un malaise en plein match en 2021 et qui s'est de nouveau effondré sur le terrain dimanche, «va bien», a informé la Fédération danoise de football. Le milieu de terrain est sorti de l'hôpital et a pu rentrer chez lui, a-t-il confirmé, hier soir, sur Instagram. «Désormais, je vais me concentrer sur ma convalescence, passer du temps avec ma famille, aller en vacances, et jouer au football avec mes enfants», déclare le joueur de 34 ans, qui s'est effondré à la 64e minute d'un match amical opposant le Danemark à l'Ukraine. **ATS RÉD**

## L'alerte de Xhaka «n'a pas semé le trouble»

La mise en garde de Xhaka après le nul contre l'Australie «n'a pas semé le trouble» au sein de l'équipe de Suisse. «C'était une bonne déclaration de sa part», a assuré Michel Aebischer, hier, à San Diego. Le milieu de terrain fribourgeois (29 ans) est revenu sur les propos de son capitaine, qui a soutenu samedi, après la répétition générale contre les «Soccerroos» (1-1), que la Suisse «devait se ressaisir» si elle ne voulait pas quitter le Mondial «après trois matches». «On a tous vu son interview. C'était une bonne déclaration de sa part. C'est le capitaine, il veut que tout le monde soit à 100% pendant 90 minutes. On veut franchir cette étape pour devenir une grande équipe, pour réussir un grand tournoi», a estimé Aebischer lors d'une conférence de presse. Le demi de Pise, qui ambitionne de jouer les premiers rôles au sein du onze de Murat

Yakin, a affirmé que la sortie de Xhaka n'avait pas altéré l'ambiance au sein du groupe. «Ce genre de choses ne sème pas le trouble chez nous. Ça fait déjà longtemps qu'on est ensemble et il en faut un peu plus pour qu'on s'inquiète», a-t-il assuré.

## Décalage horaire non négligeable

Concernant un éventuel manque d'intensité à l'entraînement, le Singinois a aussi tenu à nuancer les propos de Xhaka: «Chaque joueur fonctionne différemment. Certains s'entraînent peut-être de manière un peu plus détendue, mais sont toujours prêts le jour du match.» Le voyage et l'adaptation au décalage horaire ont également joué un rôle non négligeable lors de la première semaine en Californie. «C'est peut-être aussi pour cette raison que tout ne s'est pas déroulé comme Granit l'avait imaginé», a relevé Michel Aebischer. **ATS**

ARCInfo

PRÉSENTE

# CONCOURS DE PRONOSTICS

PLUS DE  
**CHF 500.-**  
DE LOTS  
À GAGNER

## COMMENT JOUER?

### PHASE 1

Pronostiquez gratuitement  
tous les résultats des matchs  
qualificatifs du Mondial\*



### PHASE 2

Le classement repart à zéro  
pour les matchs à élimination  
directe. À vous de jouer!\*

\*Vous pouvez modifier vos choix jusqu'au début de chaque rencontre.

Participez dès maintenant sur [mondial2026.arcinfo.ch](https://mondial2026.arcinfo.ch)

## Pas de pouvoirs extraordinaires, juste des week-ends inoubliables.

9 week-ends de voyages illimités sur tout le périmètre ONDE VERTE.

Nouvelle formule : valable 2 mois consécutifs entre le 12 juin et le 13 septembre 2026. En vente du 8 juin au 17 juillet 2026.

### Abo week-end



CLIQUEZ



**ONDE VERTE**  
Le billet pour vos transports publics

CHF **33.-**  
seulement

Contiaine A Elements

transN

SBB CFF FFS

bis

TP

tpf

Swiss Pass

PUBLICITÉ

# Un gros imbroglio en deuxième ligue

**FOOTBALL** Champion de deuxième ligue dont l'avenir est en danger, Kosova NE ne peut pas monter en deuxième ligue interrégionale au terme de cette saison. Bôle pourrait accepter la promotion.

PAR JULIAN CERVIÑO ET QUENTIN FALLET

Assuré de réaliser le doublé championnat de deuxième ligue et Coupe neuchâteloise, Kosova NE ne pourra toutefois pas monter en deuxième ligue interrégionale au terme de cette saison 2025-2026. Les Kosovaro-Chaux-de-Fonniers ne remplissent pas les conditions pour briguer une place dans cette catégorie de jeu. Cette information est confirmée par Mario Chatagny, le président de l'Association neuchâteloise de football (ANF). Il manque à ce club de La Chaux-de-Fonds au moins une équipe de juniors, celle de A retirée ce printemps, pour espérer monter.

### Fin du Team Olympic

Sans équipe de juniors inscrite d'ici le 1er juillet, Kosova NE pourrait disputer le prochain championnat de deuxième ligue, mais serait relégué en troisième ligue au terme de la saison 2026-2027 quel que soit son classement. Les dirigeants de Kosova NE sont au courant de cette décision. Ils savent aussi que leur avenir en deuxième ligue régionale est menacé si leur situation au niveau de la formation au sein de



Les joueurs de Bôle (en vert) pourraient être promus à la place de ceux de Kosova NE (en rouge). ARCHIVES DAVID MARCHON

leur club n'évolue pas. En effet, la collaboration au sein du groupement juniors avec le FC Floria, le Team Olympic, qui ne concerne plus qu'une équipe de juniors B et deux de juniors C, ne sera pas poursuivie au-delà du présent exercice.

«Nous avons de gros projets pour les juniors, sur la ville de La Chaux-de-Fonds. Que ce soit en

deuxième ligue interrégionale ou en deuxième ligue, nous aurons une très grosse équipe la saison prochaine. L'objectif restera de toujours tout gagner», expose Ibrahim Bajrami, directeur sportif et co-entraîneur (avec Abdelaziz Kebbal) de Kosova NE.

Sur les réseaux sociaux, les Kosovaro-Chaux-de-Fonniers ont lancé un recrutement de juniors C et D. Le club aurait contacté plusieurs autres partenaires potentiels en vue de la création d'un nouveau groupement juniors. Au sein du staff et de l'effectif, on affirme ne pas posséder beaucoup d'informations sur le sujet. «J'ai confiance en les dirigeants du club», glisse Abdelaziz Kebbal. Sur le terrain, Kosova NE a validé son titre de champion cantonal en battant Le Parc 1-0, samedi à la Charrière. Les Kosovaro-Chaux-de-Fonniers avaient six points de retard sur Bôle au moment de la pause hivernale, avec un match en moins. Après leur défaite sur la pelouse du Communal Sport Le Locle, le 15 avril, ils ont enchaîné sept victoires consécutives en championnat. Dont un

succès 4-1 à Bôle qui avait marqué les esprits. «En deuxième ligue nous avons une nouvelle équipe, un nouveau projet. Nous sommes très contents. Nous voulons vraiment ce titre. L'objectif est atteint. Abdelaziz Kebbal a fait un très beau travail», expose Ibrahim Bajrami.

L'ex-Xamaxien Dilan Qela, qui restera à Kosova NE, savoure lui aussi: «Ça fait plaisir de ramener un titre à notre communauté. Je n'aurais pas repris le football dans un autre club. Nous avons fait une excellente préparation d'hiver.»

En ce qui concerne la promotion en deuxième ligue interrégionale pour la saison prochaine, la balle est dans le camp du FC Bôle, dont la première équipe est deuxième en deuxième ligue. Le club bôlois, qui fête ses 60 ans cette année, a la possibilité de remplacer Kosova NE comme équipe neuchâteloise promue en deuxième ligue interrégionale.

Les dirigeants de Champ-Rond évaluent la situation et se positionneront sur cette promotion ces prochains jours. «Il y a plusieurs points à éclaircir», déclare Marco Aloe, président du FC Bôle.

### Encore un promu en deuxième ligue?

Si le FC Bôle accepte une promotion, une troisième équipe de troisième ligue pourrait être promue, en plus des deux champions de groupe (Le Locle et Hauterive). Un barrage serait alors disputé entre les deuxièmes de chaque groupe, qui sont actuellement Val-de-Travers et Le Landeron.

Il n'est, toutefois, pas certain que les Vallonniers entendent briguer une ascension. Pour compliquer encore plus cet imbroglio, Helvetia NE, troisième du groupe 1 de troisième ligue, ne peut pas accéder à la deuxième ligue parce que ce club ne compte pas de juniors.

## Les groupements «artificiels» posent des problèmes

Kosova NE et Helvetia NE font partie des clubs qui ne comptent qu'une ou deux équipes d'actifs au sein desquelles n'évoluent que des adultes. Sans formations juniors, ces clubs ne remplissent pas les conditions de promotion en deuxième ligue ou en deuxième ligue interrégionale. Afin de remplir ces critères de promotion, certains de ces clubs concluent des ententes avec des clubs formateurs sous la forme de groupements juniors qui font, en général, long feu. L'ANF a un pouvoir réduit pour faire face à ces groupements «artificiels».

«Nous appliquons le règlement et nous faisons tout de même attention à ce que ces groupements en juniors soient vraiment utiles», explique Mario Chatagny. «Nous n'accepterions, par exemple, pas qu'un groupement soit constitué par deux clubs éloignés géographiquement, comme entre le FC Val-de-Travers et le FC Le Landeron, par exemple.»

EN BREF

### TRIATHLON

## Des victoires de jeunes Neuchâtelois à Versoix

Des représentants du team neuchâtelois Tri4fun ont brillé lors du Triathlon Avenir Genève disputé à Versoix. Au cours de cette manche de la Regio League, ils ont remporté la victoire dans quatre catégories sur six. Esteban Kieniz Wyss a gagné en garçons 2, tout comme Clément Lehmann et Naomi Aubert en 12-13 ans. En 10-11 ans, Iloann Anzaldi et Anaïs Dubois ont terminé deuxièmes. En relais, les membres de ce team ont gagné en 10-11 ans et en 12-13 ans chez les filles et les garçons, avec encore une troisième place chez les garçons 12-13 ans. **COMM JCE**

### RÉSULTATS & CLASSEMENTS

#### FOOTBALL

##### MONDIAL 2027 DAMES

##### Qualifications, groupe B2

##### Ce soir

	Irlande du Nord - Suisse	Malte - Turquie				
1. Suisse*	5	4	1	0	16-4	13
2. Turquie*	5	3	1	1	8-5	10
3. Irlande du Nord*	5	2	0	3	9-7	6
4. Malte	5	0	0	5	4-21	0

\* en barrages pour le Mondial 2027.

##### MATCHES AMICAUX INTERNATIONAUX MESSIEURS

Croatie* - Slovaquie	2-1
Maroc* - Norvège*	1-1
Colombie* - Jordanie*	2-0
Grèce - Italie	0-1
Equateur* - Guatemala	3-0

\* participant à la Coupe du monde.

##### M19 ÉLITE

##### Matchs de classement

Xamax-Bejune - Sion	3-2
Classement: 1. Xamax-Bejune 5-10. 2. Sion 4-9. 3. Thoune 5-9. 4. Aarau 4-4. 5. Serrette 5-4 (9). 6. Team Tessin 5-4 (13).	

##### M17 ÉLITE

##### Matchs de classement

Thoune - Xamax-Bejune	2-1
Classement: 1. Team Tessin 4-10. 2. Saint-Gall 4-7 (6). 3. Winterthour 4-7 (8). 4. Thoune 5-7. 5. Aarau 5-6. 6. Xamax-Bejune 4-0.	

##### M16 ÉLITE

##### Matchs de classement

Team Tessin - Xamax-Bejune	7-0
Classement: 1. Thoune 5-8. 2. Aarau 4-7. 3. Zurich 5-7. 4. Sion 4-6. 5. Team Tessin 4-5. 6. Xamax-Bejune 4-3.	

##### INTERS A, GROUPE 7

Echallens - Boudry	5-5
Le Parc - Guin	0-5
Lausanne-Ouchy - La Chaux-de-Fonds	11-2
Audax Coffrane - Concordia LS	1-3
Classement: 1. Bulle 21-51. 2. Boudry 21-40. 3. Audax Coffrane 21-39. 4. Stade Lausanne-Ouchy 21-35. 5. Vernier 21-32 (46). 6. Echallens 21-32 (54). 7. Guin 21-31. 8. La Chaux-de-Fonds 21-29. 9. Concordia LS 21-27. 10. Team Veveyse 21-26. 11. Champagne 21-10 (48). 12. Le Parc 21-10 (54).	

##### INTERS B, GROUPE 8

Peseux Comète - Concordia LS	0-6
Vernier - Audax Coffrane	2-1
Classement: 1. Vernier 21-53. 2. La Sonnaz 21-46. 3. Concordia LS 21-44. 4. Vevey 21-40. 5. Lonay 21-38. 6. Bulle 21-37. 7. Marly 21-29. 8. Renens 21-22. 9. Audax Coffrane 21-20. 10. Grandson-Tullerries 21-19. 11. Guin 21-7 (17). 12. Peseux Comète 21-7 (55).	

##### INTERS C, GROUPE 8

Marin - Sense-Mitte	1-1
La Chaux-de-Fonds - Peseux Comète	7-0
Audax Coffrane - Vernier	4-2
Classement: 1. Ovest LS 21-52. 2. Bulle 21-41. 3. Vernier 21-40. 4. Audax Coffrane 21-37. 5. La Chaux-de-Fonds 21-35 (8). 6. Basse-Broye 21-35 (26). 7. Team Léman 21-33. 8. Richemond 21-32. 9. Bavois 21-26. 10. Peseux Comète 21-16. 11. Sense-Mitte 21-13. 12. Marin 21-2.	

##### DEUXIÈME LIGUE INTER. DAMES

Xamax Audax - Etoy	2-0
Champel - Xamax Audax	4-6
Classement final: 1. Lausanne Nord 22-56. 2. Aire-le-Lignon 22-52. 3. CS Interstar 22-50. 4. Etoy 22-44 (8). 5. Xamax Audax 22-44 (16). 6. Villars-sur-Glâne 22-28. 7. Champel 22-23. 8. Team Chablais 22-22. 9. Courgevans 22-20 (10). 10. Vétroz 22-20 (20). 11. Vuadens 22-14. 12. Châtel-St-Denis 22-5.	

##### TROISIÈME LIGUE DAMES

Montagny - La Chaux-de-Fonds	2-2
Classement final: 1. Morat 22-60. 2. Haute-Saraine 22-54. 3. Courgevans II 22-41. 4. Vuissemens II 22-37. 5. Wünnewil-Flamatt 22-35. 6. La Chaux-de-Fonds 22-32. 7. Montagny 22-29. 8. Corminboeuf 22-24. 9. Xamax Audax II 22-23. 10. Ueberstorf 22-22. 11. Sense-Oberland 22-17. 12. Cortaillod 22-1.	

##### QUATRIÈME LIGUE DAMES, GR. 1

Petite-Glâne - Val-de-Travers	1-3
Classement final: 1. Val-de-Travers 18-34. 2. Fribourg 18-32. 3. Courtepin 18-31. 4. Resudens 18-27. 5. Petite-Glâne 18-7. 6. Cudrefin 18-1. 7. Avenches (retrait) 18-0.	

##### JUNIORES FÉMININES FF21

La Sonnaz - Team Neuchâtel	2-6
Classement final: 1. Team Neuchâtel 8-24. 2. Team Gibloux 8-15. 3. Tavel-Alterswil 8-13. 4. La Sonnaz 8-7. 5. Montagny 8-0.	

### CYCLISME

#### TOUR AUVERGNE-RHÔNE-ALPES

##### World Tour. Anciennement Critérium du Dauphiné. Deuxième étape, Saint-Martin-Vinoux - Le Puy-en-Velay (234 km):

1. Anthon Charmig (DEN) 5h40'29. 2. Henri-François Renard-Haquin (FRA) à 41". 3. Vlad van Mechelen (BEL), même temps. Puits: 39. Robin Donzé (SUI) à 3'13. 71. Yanis Voisard (SUI), même temps. 81. Roland Thalmann (SUI) à 10'33. 131. Stefan Bissegger (SUI) à 13'47. - 149 partants, 147 classés.
--

Classement général (2/8): 1. Alex Baudin (FRA) 9h27'40. 2. Ramses Debruyne (BEL) à 32". 3. Kevin Vermaerke (USA), même temps. Puits: 49. Donzé à 5'56. 51. Voisard, même temps. 83. Thalmann à 22'24. 137. Bissegger à 34'43.

### TCHOUKBALL

#### LIGUE A

##### 15h Crissier, Playoff, petite finale

Lausanne - La Chaux-de-Fonds

##### Finale

16h30 Genève Dragons - Val-de-Ruz

### WATER POLO

#### REGIONAL LEAGUE 1

Red Fish Neuchâtel - Riviera III	12-11
Classement: 1. Lausanne II 10-20. 2. Genève III 10-13. 3. Riviera III 8-9. 4. Riviera II 8-8. 5. Fribourg 10-7. 6. Red Fish Neuchâtel 9-6. 7. Sion 11-3.	

Le classement est basé sur les points/jeu. **Vendredi 19 juin. 20h45:** Genève III - Red Fish Neuchâtel. **Samedi 20 juin. 20h30:** Riviera III - Red Fish Neuchâtel.



# TA PLACE T'ATTEND !

SAISON 2026-2027

SPONSOR PLATINE

viteos

PARTENAIRES PRINCIPAUX

TISSOT  
SWISS WATCHES SINCE 1853

BCN

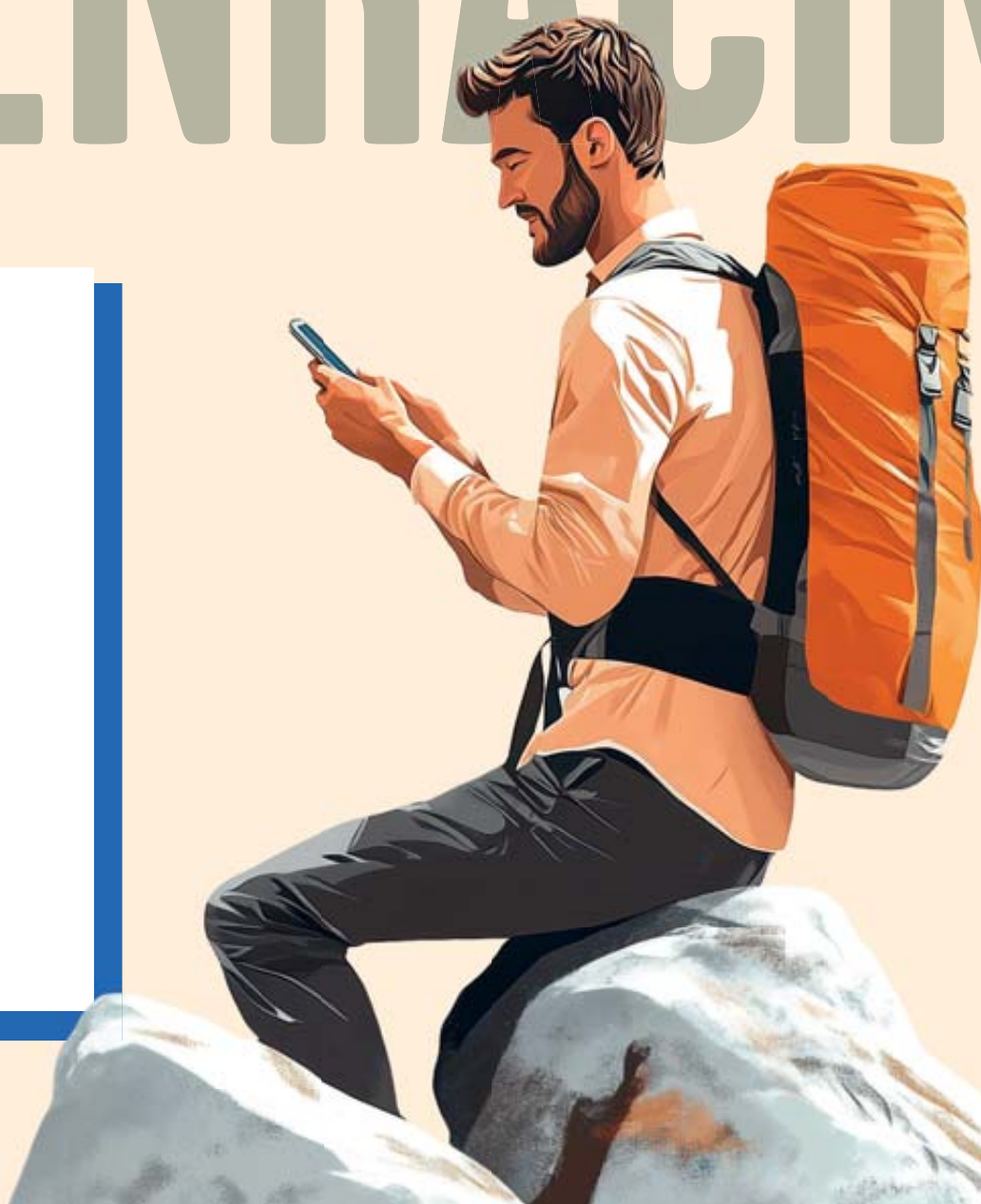
# ENRACINÉ

À VOS CÔTÉS,  
AU CŒUR DE  
VOTRE QUOTIDIEN.



arcinfo.ch

Rejoignez-nous  
et suivez l'actualité  
de notre région.



# Le chrono historique d'Audrey Werro

**ATHLÉTISME** Jamais un Suisse ou une Suissesse n'avait réalisé un tel chrono! En signant, dimanche à Stockholm, le troisième meilleur temps de l'histoire sur 800 m, la Fribourgeoise a réussi un exploit monumental.

PAR GILLES MAURON

Un temps de 1'53"98: le monde de l'athlétisme n'en a pas cru ses yeux, dimanche, lorsque le chrono d'Audrey Werro s'est affiché, au terme d'un 800 m ébouriffant remporté à Stockholm devant la championne olympique Keely Hodgkinson. L'exploit de la Fribourgeoise, âgée de 22 ans seulement, est monumental. Il la place au 3e rang de l'histoire sur le double tour de piste derrière deux performances réalisées au début des années 1980, alors que la lutte contre le dopage n'en était qu'à ses balbutiements. Impossible de comparer les performances, notamment entre deux disciplines. Mais jamais un Suisse ou une Suissesse n'avait réalisé un tel chrono. Les 12"24 qui ont valu l'or mondial à Ditaji Kambundji l'été dernier constituent le 7e temps de l'histoire sur 100 m haies. Le champion du monde 2001 André Bucher est, lui, le 31e performeur «all time» avec ses 1'42"55 sur 800 m.



Audrey Werro affirme ne pas connaître ses limites. KEYSTONE

Le record du monde du 800 m féminin, 1'53"28 par la Tchèque Jarmila Kratochvila, est le plus vieux de l'athlétisme mondial, et l'un des plus sulfureux. Il a longtemps paru inaccessible, même pour la double championne olympique et triple championne du monde Caster Semenya qui en est restée à 1'54"25 (5e temps de l'histoire). Sacrée championne olympique en 2024, impériale aux Mondiaux en salle 2026 de Torun où elle a triomphé en 1'55"30 avec une marge de 1"34 sur Audrey Werro (2e), Keely Hodgkinson semblait jusqu'ici la mieux armée pour titiller la

marque de Kratochvila. La Britannique, 24 ans, avait déjà couru en 1'54"61, 7e temps de l'histoire. Jusqu'à dimanche.

## Progression fulgurante

En 2021, à 19 ans, Keely Hodgkinson avait déjà réalisé 1'55"88 pour se parer d'argent aux JO de Tokyo. Au même âge, soit en 2023, Audrey Werro ne «valait» que 1'58"13. Ce n'est qu'en fin de saison 2024 que l'athlète du CA Belfaux est passée pour la première fois sous les 1'58 pour s'approprier le record de Suisse (1'57"76).

La Fribourgeoise a poursuivi en 2025 sa progression chronométrique, portant son record à 1'55"91 à Zurich en août dernier. Tout en devant encaisser plusieurs échecs dans les grands championnats, avec cette chute en finale des Européens en salle puis cette 4e place aux Mondiaux indoor – à 0"01 du bronze – l'an passé.

Mais Audrey Werro apprend très vite. Trop «tendre» pour jouer des coudes il y a quelques mois encore, elle avait réussi avec mention un premier test tactique à Torun en

mars en finale des Mondiaux en salle, où elle avait su se détacher derrière une Keely Hodgkinson intouchable pour aller chercher l'argent.

«J'ai déjà fait de gros progrès tactiquement. Maintenant, je dois être capable de prendre plus rapidement des décisions en course, et de m'y tenir», disait-elle il y a tout juste un mois lors du media day de Swiss Athletics. Dimanche, elle a su attendre son heure pour passer Keely Hodgkinson grâce à un finish de folie.

## Pas de limites

«J'arrive à me montrer méchante en course maintenant», se réjouissait aussi en mai Audrey Werro, qui est devenue la troisième femme de l'histoire à passer sous les 1'54. En brûlant la politesse à Keely Hodgkinson, laquelle a pourtant aussi signé dimanche un record personnel avec le 6e chrono de tous les temps (1'54"33).

La lutte entre les deux jeunes femmes promet d'être belle. Elle devrait connaître son apogée pour 2026, le soir du vendredi 14 août en finale des Européens de Birmingham. «C'était comme une finale de championnats d'Europe pour moi», a d'ailleurs lâché Audrey Werro, dimanche à Stockholm.

La Fribourgeoise, qui ne se consacre pleinement à l'athlétisme que depuis une dizaine de mois, n'en a pas fini d'affoler les chronomètres. «Je ne connais pas mes limites, j'espère juste en être encore loin», déclarait-elle encore il y a tout juste un mois, comme pour prévenir ses rivales. **ATS**

# Jaison Dubois rejoint le HC Université

**HOCKEY** L'ailier aux plus de 400 matches avec le HCC poursuit sa carrière à Neuchâtel.



L'ancien joueur du HCC Jaison Dubois rejoint Neuchâtel Université. KEYSTONE

Le HC Neuchâtel Université a officialisé l'arrivée de Jaison Dubois dans l'effectif de sa première équipe. Le défenseur, bien connu du paysage cantonal, viendra renforcer le vestiaire des Aigles avec son vécu du haut niveau et son état d'esprit reconnu. Formé au HC La Chaux-de-Fonds, Jaison Dubois est un pur produit des Mélèzes, où il a disputé 442 matches officiels en Swiss League. Il a marqué l'histoire récente du club par sa régularité et son engagement, contribuant notamment au titre de champion de Swiss League lors de la saison 2022-2023, ainsi qu'à deux sacres en National Cup en 2025 et 2026.

## Un apport d'expérience attendu

Après avoir annoncé la fin de sa carrière professionnelle à l'issue de la saison 2025-2026, le joueur entame un nouveau chapitre en rejoignant cette équipe de première ligue.

L'entraîneur de la première équipe, Eric Lamoureux, s'est réjoui de cette arrivée, soulignant la valeur ajoutée du joueur autant sur la glace qu'en dehors: «C'est un honneur d'accueillir un joueur comme Jaison Dubois au sein de notre club. Il est reconnu pour être un grand travailleur, et ses qualités humaines comme sportives seront un véritable atout pour notre équipe.»

Du côté du principal intéressé, cette transition s'inscrit dans une continuité naturelle: «Je suis très heureux de poursuivre ma carrière de hockeyeur au HC Neuchâtel Université. Je me réjouis de jouer avec des copains de longue date et d'aller chercher le plus de victoires possible.» **TGI**

# Un latéral tchadien prometteur à Xamax

**FOOTBALL** Le jeune Mathis Dind rejoint la Maladière après avoir brillé avec le FC Bulle.

Neuchâtel Xamax poursuit son recrutement en vue de la prochaine saison avec l'arrivée de Mathis Dind (photo



après un passage remarqué au FC Bulle. Formé au centre de formation pour les jeunes espoirs fribourgeois, team AFF, le

jeune défenseur avait rejoint le club gruérien en début d'année. Malgré son jeune âge, il s'est rapidement imposé comme un élément important de l'équipe évoluant en Promotion League. En l'espace de six mois, il a disputé 14 des 18 rencontres de championnat, dont dix en tant que titulaire.

Ses bonnes performances ne sont pas passées inaperçues. En novembre dernier, Mathis Dind a même connu une première expérience internationale en étant sélectionné avec l'équipe nationale du Tchad pour un match amical face au Mozambique. **TGI**

## EN BREF VTI Neuchâtelois vainqueurs à la BergiBike

Des vététistes neuchâtelois ont brillé lors de la BergiBike, épreuve disputée à la Berra (FR) comptant pour la West Bike Cup. Sur la course des 68 km, Dounia Challandes a pris la troisième place en 3h58'35", tout comme Loïc Blanc en 3h05'40". Sur 47 km, Elodie Python (2h25'26") et Nicolas Lüthi (2h05'46") ont gagné cette course. **JCE**

## TRIATHLON

### Valérie Schmidt qualifiée pour les Mondiaux de semi-ironman

La Chaux-de-Fonnière Valérie Schmidt a signé une très bonne performance lors du semi-ironman disputé ce week-end à Alghero en Sardaigne. Avec un temps de total de 4h53'04", cette triathlète s'est classée troisième de sa catégorie d'âge (45-49 ans). Le tout après 1900 mètres de natation (32'08"), 90 km de cyclisme avec 700 m de dénivellation (2'29'16") et un semi-marathon (21 km, 1h44'46"). Ce très bon résultat lui permet de se qualifier pour les championnats du monde de semi-ironman qui auront lieu en septembre à Nice. **COMM JCE**

## MICHEL PLATINI RIPOSTE

**FOOTBALL** Michel Platini a porté plainte, hier, contre le patron de la Fifa, Gianni Infantino, pour «démonstration calomnieuse» et «trafic d'influence», sa riposte dans l'affaire qui a brisé en 2015 son ascension vers le sommet du football mondial. Cette plainte, qui vise également deux ex-responsables de la Fifa, est assortie d'une constitution de partie civile et va donc «entraîner la désignation d'un juge d'instruction», précise la légende des Bleus. Il va parallèlement engager une procédure civile en responsabilité contre la Fifa, «pour obtenir la réparation de l'ensemble des préjudices» liés «aux manœuvres utilisées pour l'empêcher d'être élu président de la Fifa en 2015», explique-t-il. La révélation, en 2015, d'un paiement de 2 millions de francs fait au Français par la Fifa avait entraîné une succession de procédures disciplinaires puis pénales, au moment où Michel Platini semblait idéalement placé pour prendre la tête de la Fifa. Sa mise à l'écart avait ouvert la voie à l'élection d'Infantino. **ATS AFP**

## TENNIS

### Federer en exhibition à New York

Roger Federer va refouler le court Arthur-Ashe, où se déroulera l'US Open du 30 août au 13 septembre. L'homme aux 20 titres en Grand Chelem disputera une exhibition cinq jours avant le début du tournoi principal. Le Bâlois de 44 ans fera son retour aux côtés d'Andy Roddick et l'un de ses anciens rivaux, ainsi que d'autres légendes du tennis et vainqueurs du tournoi new-yorkais. D'autres célébrités et surprises mémorables agrémenteront la soirée – qui débutera à 19h heure locale le mardi 25 août – promettent les organisateurs. En janvier, l'homme aux 20 titres en Grand Chelem avait déjà effectué son retour à Melbourne lors de l'Australian Open pour y disputer un double d'exhibition avec Andre Agassi, Patrick Rafter et Lleyton Hewitt. **ATS**

# COUPE DU MONDE DU 11 JUIN AU 19 JUILLET 2026

- GROUPE A**
  - Mexique
  - Afrique du Sud
  - Corée du Sud
  - Tchéquie
- GROUPE B**
  - Canada
  - Bosnie-Herzégovine
  - Qatar
  - Suisse
- GROUPE C**
  - Brésil
  - Maroc
  - Haïti
  - Ecosse
- GROUPE D**
  - Etats-Unis
  - Paraguay
  - Australie
  - Turquie
- GROUPE E**
  - Allemagne
  - Curaçao
  - Côte d'Ivoire
  - Equateur
- GROUPE F**
  - Pays-Bas
  - Japon
  - Suède
  - Tunisie

Horaires en heures suisses

## Jeudi 11 juin

Gr. A Mexique 21h00 Afrique du Sud Mexico

## Vendredi 12 juin

Gr. A Corée du Sud 04h00 Tchéquie Guadalajara

Gr. B Canada 21h00 Bosnie-Herzégovine Toronto

## Samedi 13 juin

Gr. D Etats-Unis 03h00 Paraguay Los Angeles

Gr. B Qatar 21h00 Suisse San Francisco

## Dimanche 14 juin

Gr. C Brésil 00h00 Maroc New York

Gr. C Haïti 03h00 Ecosse Boston

Gr. D Australie 06h00 Turquie Vancouver

Gr. E Allemagne 19h00 Curaçao Houston

Gr. F Pays-Bas 22h00 Japon Dallas

## Lundi 15 juin

Gr. E Côte d'Ivoire 01h00 Equateur Philadelphie

Gr. F Suède 04h00 Tunisie Monterrey

Gr. H Espagne 18h00 Cap-Vert Atlanta

Gr. G Belgique 21h00 Egypte Seattle

## Mardi 16 juin

Gr. H Arabie Saoudite 00h00 Uruguay Miami

Gr. G Iran 03h00 Nouvelle-Zélande Los Angeles

Gr. I France 21h00 Sénégal New York

## Mercredi 17 juin

Gr. I Irak 00h00 Norvège Boston

Gr. J Argentine 03h00 Algérie Kansas City

Gr. J Autriche 06h00 Jordanie San Francisco

Gr. K Portugal 19h00 RD Congo Houston

Gr. L Angleterre 22h00 Croatie Dallas

## Jeudi 18 juin

Gr. L Ghana 01h00 Panama Toronto

Gr. K Ouzbékistan 04h00 Colombie Mexico

Gr. A Tchéquie 18h00 Afrique du Sud Atlanta

Gr. B Suisse 21h00 Bosnie-Herzégovine Los Angeles

## Vendredi 19 juin

Gr. B Canada 00h00 Qatar Vancouver

Gr. A Mexique 03h00 Corée du Sud Guadalajara

Gr. D Etats-Unis 21h00 Australie Seattle

## Samedi 20 juin

Gr. C Ecosse 00h00 Maroc Boston

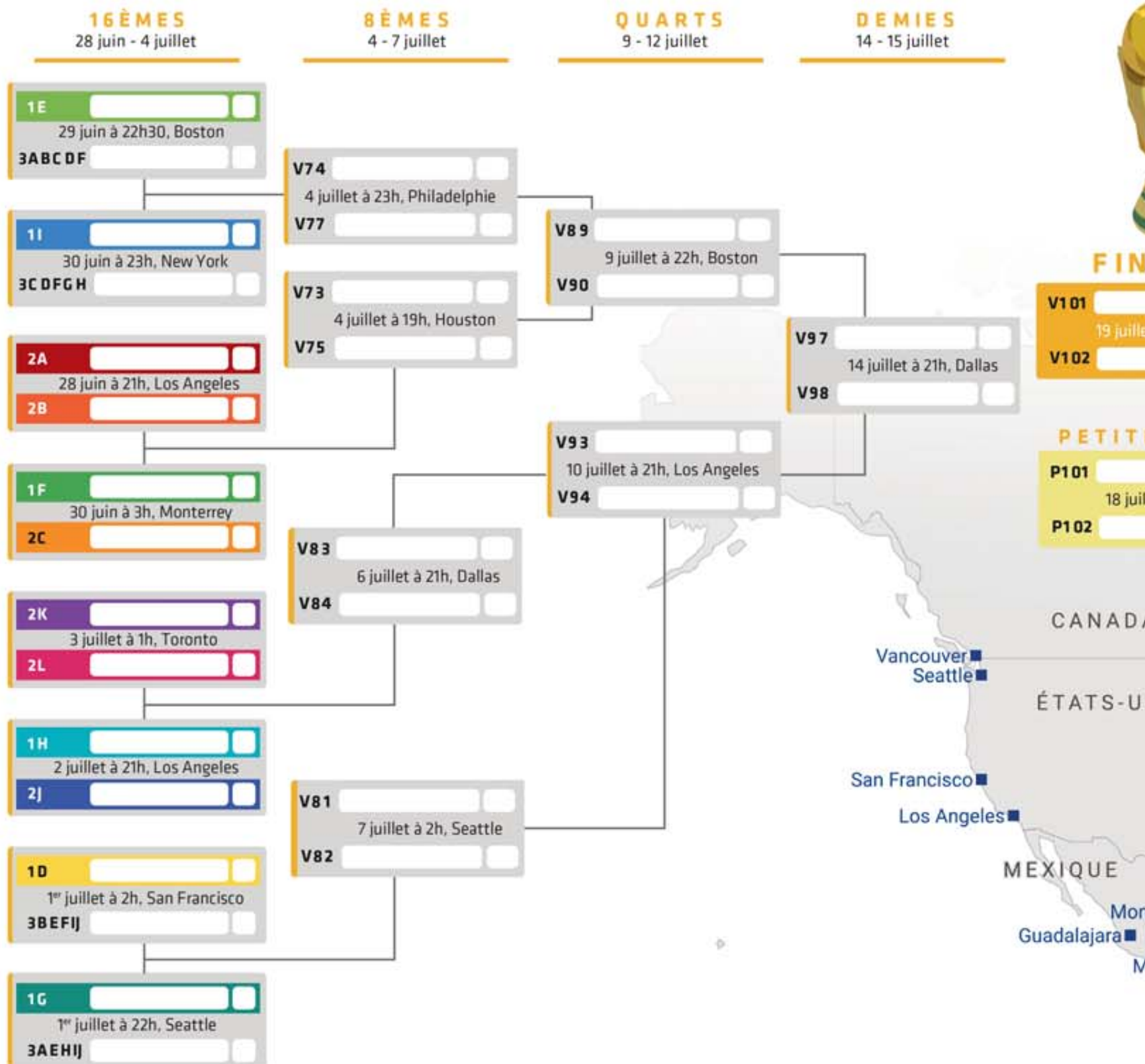
Gr. C Brésil 02h30 Haïti Philadelphie

Gr. D Turquie 05h00 Paraguay San Francisco

Gr. F Pays-Bas 19h00 Suède Houston

Gr. E Allemagne 22h00 Côte d'Ivoire Toronto

- Metlife Stadium**  
New York, USA  
82 000 places
- Lincoln Financial Field**  
Philadelphie, USA  
69 000 places
- Mercedes Benz Stadium**  
Atlanta, USA  
75 000 places
- Hard Rock Stadium**  
Miami, USA  
65 000 places
- Lumen Field**  
Seattle, USA  
69 000 places
- Levi's Stadium**  
San Francisco, USA  
71 000 places
- Sofi Stadium**  
Los Angeles, USA  
70 000 places
- AT & T Stadium**  
Dallas, USA  
94 000 places



# DE DE FOOTBALL

ÉTATS-UNIS - CANADA - MEXIQUE

## Dimanche 21 juin

Gr. E	Equateur	02h00	Curaçao	Kansas City
Gr. F	Tunisie	06h00	Japon	Monterrey
Gr. H	Espagne	18h00	Arabie Saoudite	Atlanta
Gr. G	Belgique	21h00	Iran	Los Angeles

## Lundi 22 juin

Gr. H	Uruguay	00h00	Cap-Vert	Miami
Gr. G	Nouvelle-Zélande	03h00	Egypte	Vancouver
Gr. J	Argentine	19h00	Autriche	Dallas
Gr. I	France	23h00	Irak	Philadelphie

## Mardi 23 juin

Gr. I	Norvège	02h00	Sénégal	New York
Gr. J	Jordanie	05h00	Algérie	San Francisco
Gr. K	Portugal	19h00	Ouzbékistan	Houston
Gr. L	Angleterre	22h00	Ghana	Boston

## Mercredi 24 juin

Gr. L	Panama	01h00	Croatie	Toronto
Gr. K	Colombie	04h00	RD Congo	Guadalajara
Gr. B	Suisse	21h00	Canada	Vancouver
Gr. B	Bosnie-Herzégovine	21h00	Qatar	Seattle

## Jeudi 25 juin

Gr. C	Ecosse	00h00	Brésil	Miami
Gr. C	Maroc	00h00	Haiti	Atlanta
Gr. A	Tchéquie	03h00	Mexique	Mexico
Gr. A	Afrique du Sud	03h00	Corée du Sud	Monterrey
Gr. E	Curaçao	22h00	Côte d'Ivoire	Philadelphie
Gr. E	Equateur	22h00	Allemagne	New York

## Vendredi 26 juin

Gr. F	Japon	01h00	Suède	Dallas
Gr. F	Tunisie	01h00	Pays-Bas	Kansas City
Gr. D	Turquie	04h00	Etats-Unis	Los Angeles
Gr. D	Paraguay	04h00	Australie	San Francisco
Gr. I	Norvège	21h00	France	Boston
Gr. I	Sénégal	21h00	Irak	Toronto

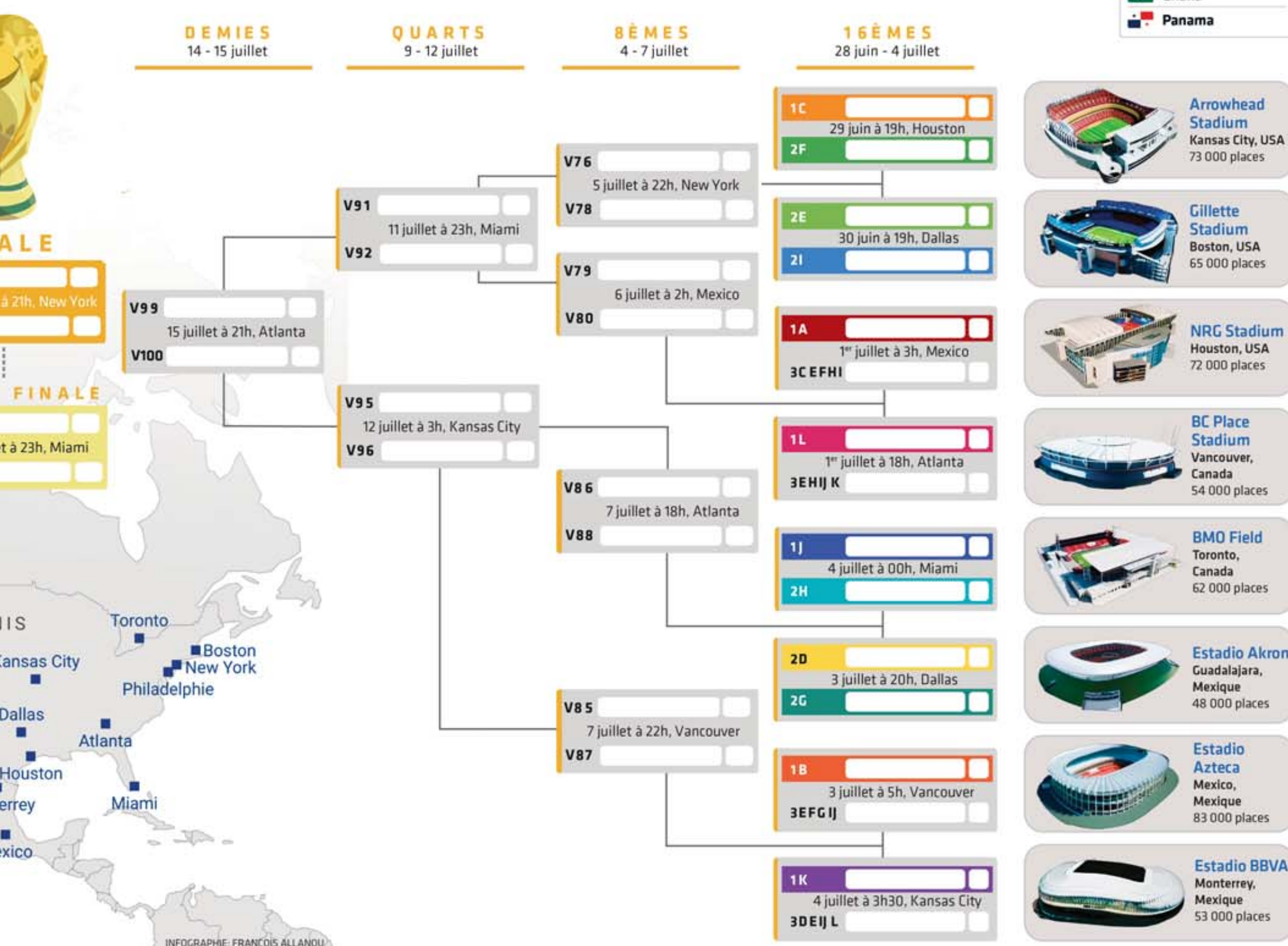
## Samedi 27 juin

Gr. H	Cap-Vert	02h00	Arabie Saoudite	Houston
Gr. H	Uruguay	02h00	Espagne	Guadalajara
Gr. G	Egypte	05h00	Iran	Seattle
Gr. G	Nouvelle-Zélande	05h00	Belgique	Vancouver
Gr. L	Panama	23h00	Angleterre	New York
Gr. L	Croatie	23h00	Ghana	Philadelphie

## Dimanche 28 juin

Gr. K	Colombie	01h30	Portugal	Miami
Gr. K	RD Congo	01h30	Ouzbékistan	Atlanta
Gr. J	Algérie	04h00	Autriche	Kansas City
Gr. J	Jordanie	04h00	Argentine	Dallas

GROUPE G	
	Belgique
	Egypte
	Iran
	Nouvelle-Zélande
GROUPE H	
	Espagne
	Cap-Vert
	Arabie Saoudite
	Uruguay
GROUPE I	
	France
	Sénégal
	Irak
	Norvège
GROUPE J	
	Argentine
	Algérie
	Autriche
	Jordanie
GROUPE K	
	Portugal
	RD Congo
	Ouzbékistan
	Colombie
GROUPE L	
	Angleterre
	Croatie
	Ghana
	Panama





**LES FILMS**

**SALLES DE NEUCHÂTEL**

**Apollo** Faubourg du Lac 21  
**Arcades** Faubourg de l'Hôpital 5  
**Bio** Faubourg du Lac 27  
**Rex** Faubourg de l'Hôpital 16  
**Studio** Faubourg du Lac 7

**SALLES DE LA CHAUX-DE-FONDS**

**Plaza** Rue de la Serre 68  
**Scala** Rue de la Serre 52

Numéro de tél pour toutes informations 0900 900 920  
CHF 0.80/appel + CHF 0.80/min  
www.cinepel.ch

**THE MANDALORIAN AND GROGU**

**Arcades** Neuchâtel  
**MA 2D VF 17h30, 3D Ang/ff/a 20h15**  
**Scala** La Chaux-de-Fonds  
**MA VF 20h15**

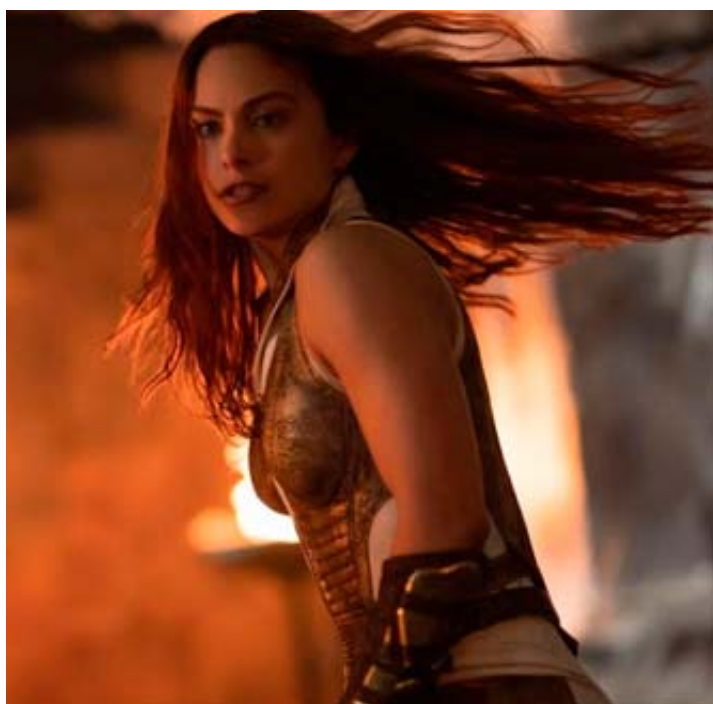
Aventures. La chute du maléfique Empire Galactique a précipité la dispersion des seigneurs de guerre impériaux à travers la galaxie...  
*De Jon Favreau. Avec Pedro Pascal, Martin Scorsese, Sigourney Weaver, Jeremy Allen White, Steve Blum, Hemky Madera, Matthew Willig, Jonny Coyne, London Stubblefield, Christopher Alan Robinson.*  
12/12 ans. 132 minutes. 3e semaine

**LE DIABLE S'HABILLE EN PRADA 2**

**Apollo** Neuchâtel  
**MA VF 20h00**  
Drame.  
*De David Frankel. Avec Meryl Streep, Anne Hathaway, Emily Blunt, Justin Theroux, Stanley Tucci, Simone Ashley, Pauline Chalamet, Kenneth Branagh, Lucy Liu, Lady Gaga.*  
6/12 ans. 120 minutes. 6e semaine

**DRUNKEN NOODLES**

**Apollo** Neuchâtel  
**MA VO s-t fr 17h45**  
Drame. Adnan, un jeune étudiant en art, arrive à New York pour y passer l'été. Il effectue un stage dans une galerie où est exposé un artiste atypique et plus âgé qu'il a croisé par le passé. Alors que des moments de son passé et de son présent s'entrelacent, une série de rencontres – à la fois artistiques et érotiques – ouvrent des brèches dans sa réalité quotidienne.



«Les Maîtres de l'univers» avec Camila Mendes. COPYRIGHT AMAZON

*De Lucio Castro. Avec Laith Khalifeh, Ezriel Kornel, Matthew Risch.*  
16/18 ans. 82 minutes. 4e semaine

**L'ABANDON - SAMUEL PATY**

**Apollo** Neuchâtel  
**MA VF 12h00**  
**Bio** Neuchâtel  
**MA VF 17h45**  
**Scala** La Chaux-de-Fonds  
**MA VF 17h30**  
Biopic. Tout le monde connaît le nom de Samuel Paty, mais peu de gens connaissent réellement son histoire. Le 16 octobre 2020, Samuel Paty, professeur d'Histoire-Géographie, est assassiné à la sortie de son collège. À la lumière des enquêtes et des procès, ce film revient sur ses onze derniers jours, et l'engrenage qui a conduit à sa mort tragique.  
*De Vincent Garenq. Avec Antoine Reinartz, Emmanuelle Bercot, Nedjim Bouvzoul.*  
12/12 ans. 100 minutes. 1re semaine  
Première suisse

**L'OBJET DU DÉLIT**

**Apollo** Neuchâtel  
**MA VF 12h15**  
**Bio** Neuchâtel  
**MA VF 20h00**  
**Scala** La Chaux-de-Fonds  
**MA VF 17h15**

Drame. Dans les coulisses d'une ambitieuse production de l'opéra «Les Noces de Figaro», les tensions montent lorsqu'une accusation d'agression sexuelle éclate, mettant en péril la production et forçant chacun à prendre position.  
*De Agnès Jaoui. Avec Agnès Jaoui, Daniel Auteuil, Eye Haidara.*  
14/14 ans. 133 minutes. 2e semaine

**LA BATAILLE DE GAULLE: L'ÂGE DE FER**

**Apollo** Neuchâtel  
**MA VF 11h45, 17h00**  
**Studio** Neuchâtel  
**MA VF 19h30**  
**Scala** La Chaux-de-Fonds  
**MA VF 17h00, 19h45**  
Biopic. Juin 1940. La France s'effondre et signe l'armistice. Au milieu du chaos, un homme refuse de céder. Seul contre tous, ce général inconnu s'échappe vers Londres pour sauver ce qu'il reste d'un rêve : la liberté.  
*De Antonin Baudry. Avec Simon Abkarian, Simon Russell Beale, Florian Lesieur, Benoit Magimel, Mathieu Kassovitz, Loïc Corbery, Anamaria Vartolomei, Niels Schneider, Félix Kysyl, Karim Leklou.*  
12/14 ans. 160 minutes. 1re semaine  
Première suisse

**MASTERS OF THE UNIVERSE**

**Apollo** Neuchâtel  
**MA VF 20h00**  
**Scala** La Chaux-de-Fonds  
**MA VF 20h00**  
Action. Le Prince Adam se transforme en un guerrier appelé Musclor, et devient le dernier espoir du pays magique d'Eternia, ravagé par la technologie et le maléfique Skeletor.  
*De Travis Knight. Avec Nicholas Galitzine, Morena Baccarin, Alison Brie.*  
12/12 ans. 140 minutes. 1re semaine  
Première suisse

**POUR LE PLAISIR**

**Apollo** Neuchâtel  
**MA VF 18h00**  
Comédie. Et si on vous racontait l'invention du siècle?  
*De Reem Kherici. Avec Alexandra Lamy, François Cluzet, Mitty Hazanavicius.*  
12/14 ans. 89 minutes. 5e semaine

**SCARY MOVIE**

**Apollo** Neuchâtel  
**MA VF 20h15**  
**Plaza** La Chaux-de-Fonds  
**MA Angl/ff/a 20h15**  
Horreur. Vingt-six ans après avoir échappé à un tueur masqué étrangement familier (« Ghostface »), les héros emblématiques de la saga sont de nouveau dans la ligne de mire du meurtrier, et aucune franchise de film d'horreur n'est à l'abri.  
*De Michael Tiddes. Avec Anna Faris, Regina Hall, Marlon Wayans, Darman Wayans Jr., Kim Wayans, Heider Gardner, Cheri Oteri, Chris Elliot.*  
14/16 ans. 96 minutes. 1re semaine  
Première suisse

**MICHAEL**

**Rex** Neuchâtel  
**MA Angl/ff/a 20h15**  
Biopic. Le film raconte l'histoire de Michael Jackson au-delà de la musique, depuis la découverte d'un talent hors du commun en tant que leader des Jackson Five, jusqu'à l'artiste visionnaire dont l'ambition créative a alimenté une quête incessante pour devenir le plus grand artiste au monde.  
*De Antoine Fuqua. Avec Jaafar Jackson, Juliano Valdì, Colman Domingo, Nia Long, Miles Teller, Kendrick Sampson, Laura Harrier, Kat Graham, Derek Luke, Larenz Tate.*  
6/10 ans. 127 minutes. 7e semaine

**ABC**

La Chaux-de-Fonds  
Rue du Coq 11, tél. 032 967 90 42  
www.abc-culture.ch

**DRUNKEN NOODLES**

**MA 18h15.**  
Adnan, un jeune étudiant en art, arrive à New York pour y passer l'été. Il effectue un stage dans une galerie où est exposé un artiste atypique qu'il se souvient d'avoir croisé. Alors que des moments du passé et du présent s'entrelacent, une série de rencontres artistiques et érotiques ouvrent une brèche dans sa réalité quotidienne... Dans une lumière crépusculaire et des décors enlacsés d'une végétation sensuelle, le cinéaste filme une mécanique du plaisir à la lisière du fantastique. Sélectionné à l'ACID, Festival de Cannes.  
*De Lucio Castro, USA, 2025, 1h22, 16/16 ans, VOSTFR*

**CE QUE CETTE NATURE TE DIT**

**MA 20h15.**  
Le cinéaste sud-coréen Hong Sang-soo déploie depuis 1996 l'une des œuvres les plus fascinantes de l'histoire récente du cinéma. Avec ce 33e film, il atteint à nouveau les sommets de son art subtil de la durée, au service d'un malicieux comique de situation. Donghwa, un jeune poète, rencontre pour la première fois et à l'improviste, les parents aisés de sa petite amie. L'accueillant à bras ouverts, d'autant que la mère pratique la poésie en amatrice, le couple l'invite à passer la journée dans leur vaste propriété... Mieux aurait valu qu'il prenne ses jambes à son cou!  
*De Hong Sang-soo, Corée du Sud, 2025, 1h48, 16/16 ans, VOSTFR-DE*

**CINÉMA MINIMUM**

c/o La Case à Chocs  
Quai Philippe-Godet 20, 2000 Neuchâtel,  
tél. 032 545 37 37, www.cineminimum.ch

**PEAU À PEAU**

**MA 19h00.**  
Ébranlée par un hold-up, Pénélope néglige son bébé et renoue avec un ex-amant, mais cette liaison fait ressurgir les douloureux souvenirs de la mort de sa petite sœur.  
*Fiction, Chloé Cinq-Mars, Canada, 2025, 103', VF, 16/16 ans*

**C'EST QUOI L'AMOUR?**

**MA 21h00.**  
Lorsque Fred demande à son ex-femme, Marguerite, de faire annuler leur mariage à l'Eglise pour pouvoir s'y remarier, elle se

réjouit de le voir refaire sa vie. Mais ce qui devait être une simple formalité s'avère plus compliqué que prévu et va les mener jusqu'à Rome avec leurs enfants et leurs nouveaux conjoints. Un voyage haut en couleurs pour tous les membres de cette famille recomposée.  
*Fiction, Fabien Gorgeart, France, 2025, 100', VF, 8/12 ans*

**CINÉ RÉGION**

**COUVET**

**LE COLISÉE** (032 863 16 66)  
Relâche

**LA NEUVEVILLE**

**CINÉ 2520** (cine2520.ch)  
*Pour le plaisir*  
Ma 20h30. 12 ans. De R. Kherici

**LE LOCLE**

**CINÉ CASINO** (www.cinelelocl.ch)  
*L'Objet du Délit*  
Ma 18h15. 14 ans. De A. Jaoui

*The Mandalorian and Grogu*  
Ma 20h30. 12 ans. De J. Favreau

**LE NOIRMONT**

**CINÉLUCARNE** (032 953 11 84)  
Relâche

**LES BREULEUX**

**LUX** (032 954 12 26)  
*Opéra passion: Le Parc (ballet) - VO en différé de Paris*  
Ma 19h15. 6 ans.  
Enregistré en mars 2021 au Palais Garnier de Paris  
Opéra Passion: tarif adulte Fr. 18.- / réduit Fr. 15.- / CarteCulture Fr. 12.-

**TAVANNES**

**CINÉMA ROYAL** (032 481 43 29)  
*In the grey*  
Ma 20h. 16 ans. De G. Ritchie

**TRAMELAN**

**CINÉMATOGAPHE** (032 487 45 61)  
*L'abandon (Samuel Paty)*  
Ma 18h. 12 ans. De V. Garenq  
*L'Objet du Délit*  
Ma 20h. 14 ans. De A. Jaoui

Mettez vos événements en lumière dans

*l'agenda*  
ARCINFO

Profitez d'une solution simple, efficace et accessible pour promouvoir vos événements auprès d'un large public.

Parution tous les jeudis au prix unique de CHF 25.-.



en scannant ce QR code ou sur agenda.arcinfo.ch

**Cherchez le mot caché!**

Doctrine hygiénique, un mot de 9 lettres

La solution de la grille se trouve en page 23



- |                  |                   |                  |                  |
|------------------|-------------------|------------------|------------------|
| <b>A</b> Admirer | <b>F</b> Feeling  | Marine           | <b>S</b> Sentier |
| Aimant           | Flirter           | Milord           | Songer           |
| Angle            | <b>G</b> Grange   | Mission          | Sumo             |
| Arroyo           | Gris              | Mojette          | <b>T</b> Tempo   |
| Aviron           | <b>H</b> Hertz    | Mondain          | Tesson           |
| Azurer           | Hobby             | Muscari          | Tiaré            |
| <b>B</b> Banjo   | Hulotte           | Myxine           | Trimère          |
| Baudet           | Hydrate           | <b>N</b> Nursery | Trophée          |
| Boskoop          | <b>J</b> Jersey   | <b>P</b> Paprika | <b>U</b> User    |
| Bouvière         | <b>L</b> Liste    | Patrie           | <b>V</b> Via     |
| Busard           | Lotier            | <b>R</b> Ramener | Vif              |
| Butome           | <b>M</b> Mandrill | Rameur           | <b>Z</b> Zoo     |
| <b>E</b> Etalage | Maraca            | Rouget           |                  |

N	T	E	G	U	O	R	Y	R	E	S	R	U	N	A
P	R	T	R	U	E	M	A	R	R	O	Y	O	O	Z
N	O	M	E	I	M	F	A	D	E	H	R	E	S	U
O	P	O	T	D	R	O	L	I	M	N	E	R	S	R
I	H	N	K	V	U	L	J	I	I	E	R	E	E	E
S	E	D	I	S	I	A	T	E	R	I	R	M	T	R
S	E	A	T	R	O	U	B	O	T	T	O	E	A	Z
I	O	I	D	I	Y	B	B	O	H	T	E	R	R	R
M	E	N	I	R	A	M	L	Z	U	A	E	R	D	G
O	A	E	G	N	A	R	G	B	L	V	N	E	Y	N
M	I	R	J	E	R	S	E	Y	O	I	I	G	H	I
U	I	O	A	S	R	T	U	P	T	R	X	E	L	L
S	I	R	A	C	S	U	M	B	T	O	Y	V	R	E
T	N	A	M	I	A	E	M	A	E	N	M	E	I	E
E	G	A	L	A	T	E	P	A	P	R	I	K	A	F

## RTS 1

**9.00** Les rebelles de la forêt, la série  
**9.50** Quel temps fait-il ?  
**9.55** Magnum  
**11.25** Top Models  
**11.50** Plus belle la vie, encore plus belle  
**12.10** Demain nous appartient  
**12.45** Le 12h45  
**13.10** Amish et séducteur : le scandale Eli Weaver  
Film TV. Drame.  
**14.55** Einstein : équations criminelles  
**16.25** Hawaii 5-0  
**17.55** Ici tout commence  
**18.25** C'est ma question !  
**18.55** Météo régionale  
**19.00** Couleurs d'été  
**19.30** 19h30  
**20.10** À bon entendeur



**20.40 SÉRIE**  
**À L'INSTINCT**  
Série. Policier. Fra. 2023. Saison 1. Avec Christopher Bayemi. Le feu sacré. Inédit. Oriane et Teva pénètrent une communauté rurale très méfiante.

**22.20** Mrs. America  
Série. Drame. EU. Avec Cate Blanchett, Uzo Aduba. 2 épisodes.  
Avocate et mère au foyer modèle de six enfants, Phyllis Schlafly est également une activiste conservatrice.  
**23.55** New York, unité spéciale  
Série. Besoin d'ailes.  
**0.40** Couleurs d'été

## CANAL+

**15.15** Dracula. Film.  
Fantastique. **17.20** Icefall. Film.  
Action. **19.00** En aparté. **19.35** Clique. **20.30** En aparté. **21.10** Les enfants vont bien. Film.  
Drame. **23.00** Super Plan. **23.40** Clique. **0.35** Différente. Film.  
Comédie dramatique.

## FRANCE 4

**19.40** Les As de la jungle à la rescousse !  
**21.00** France/Irlande Football. Qualifications Coupe du monde 2027 féminine. 6<sup>e</sup> journée, groupe A2. En direct **23.10** La haine. Film. Drame. **0.45** SCH au Vélodrome.

## RMC STORY

**18.00** The Big Bang Theory. 7 épisodes. **21.10** Le professionnel. Film. Policier. **23.10** Amazon, les secrets d'une logistique XXL. **0.35** Inside Burger King : dans les coulisses d'un géant de la restauration rapide.

## MTV

**19.55** Love & Hip Hop Atlanta. **20.35** Caught In The Act : Infidélité. **22.00** 17 ans et maman U.K.. **22.45** The Challenge : All Stars. **23.30** Ridiculous. **0.35** Behind the Music. **1.25** Ink Master : La revanche. **2.45** Ridiculous.

## RSI LA 1

**18.00** Prima Ora. **19.00** Il quotidiano. **19.35** Zerovero. **19.55** Meteo regionale. **20.00** Telegiornale. **20.35** Météo. **20.40** Falò. Présenté par Valerio Selle. **21.50** La sagrada familia. **22.45** TG Notte. **23.00** Météo. **23.10** Bullet Train. Film. Azione.

## RTS 2

**10.25** RTS info  
**11.05** Cœur de pompiers  
**11.50** RTS info  
**12.05** Couleurs d'été  
**12.25** Infrarouge  
**13.15** Le 12h45  
**13.40** RTS info  
**14.00** Forum  
**14.00** Signes  
**14.30** À bon entendeur  
**14.55** RTS info  
**16.00** Cœur de pompiers Série documentaire.  
**16.45** RTS info  
**17.30** En quête de sens  
**18.00** Forum  
**18.50** Irlande du Nord/Suisse.  
Football. Qualifications Coupe du monde 2027 féminine. 6<sup>e</sup> journée, groupe B2. En direct.  
**21.01** PMU



**21.05 FILM**  
**SUR LES CHEMINS DE TAÏWAN**  
Film. Drame. Suisse. 2025. Avec Pierre-Antoine Dubey, Elliot Malvezzi. Inédit. Damien a grandi à Genève, sans connaître son père.

**22.40** Zap RTS sport  
**22.50** Rien à foutre  
Film. Comédie dramatique. Fra. 2021. Réal. : Julie Lecoustre. 1h55. Avec Adèle Exarchopoulos, Alexandre Perrier. Hôtesse de l'air dans une compagnie aérienne, Cassandra, 26 ans, mène une existence sans lendemain  
**0.45** Un héros  
Film. Thriller.

## FRANCE 5

**17.25** L'invité de «C dans l'air». **17.40** C dans l'air. **18.55** C à vous. **20.05** C à vous, la suite. **21.05** La randonnée, une affaire qui marche. **21.55** Le jardinage, ça ratisse large ! **22.50** C ce soir. **0.10** C dans l'air.

## CSTAR

**19.15** Douanes sous haute surveillance. **21.10** Amélie au pays des Bodin's. Film. Comédie. **22.50** Mariage chez les Bodin's. Film. Comédie. **0.20** Les Chevaliers du Fiel : «M. et Mme Lambert aux Jeux olympiques». **1.50** Top France.

## RMC DÉCOUVERTE

**17.45** Vintage Mecanic. **21.10** Ariane : les 10 secrets du lanceur européen. **22.15** Elon Musk : les secrets de son incroyable conquête spatiale. **23.20** Ariane 6 : la techno du lanceur européen qui défie Elon Musk.

## MEZZO

**18.10** The Noseda effect. **18.55** Mao Fujita : Penderecki, Chopin, Lutoslawski. **20.30** Ana Morales : Peculiar au Festival Flamenco de Nîmes. **21.55** Orchestre Philharmonique Royal de Liège : Ravel, Poulenc, Stravinsky. **23.25** Aty's.

## RSI LA 2

**18.53** Irlanda del Nord/Svizzera Calcio. Qualificazioni femminili Coppa del Mondo FIFA 2027. Dia 6. **20.55** Altri dieci giorni senza mamma. Film. Comedia. **22.30** Road to FIFA World Cup. **23.25** Play Suisse. **23.50** Grey's Anatomy. 2 épisodes.

## TF1

**5.50** Tfoù  
**6.55** Bonjour !  
**10.00** Bonjour ! Avec vous  
**10.55** Les feux de l'amour  
**11.50** Les 12 coups de midi  
**13.00** Le 13h  
**14.00** Plus belle la vie, encore plus belle  
**14.25** Mange, prie, meurs  
Film TV. Drame.  
**16.00** Cauchemar sous mon toit  
Film TV. Thriller.  
**17.30** Familles nombreuses : la vie en XXL  
**18.30** Ici tout commence  
Feuilleton.  
**19.10** Demain nous appartient  
Feuilleton.  
**20.00** Le 20h  
**20.45** My Million



**21.10 JEU**  
**KOH-LANTA : LES RELIQUES DU DESTIN**  
Jeu. Présentation : Denis Brogniart. Inédit. 20 nouveaux naufragés viennent se confronter à la dure loi de «Koh-Lanta».

**23.40** Une famille en or  
Jeu. Présentation : Camille Combal. Givanovitch vs Nasraoui. Place à deux familles plus motivées que jamais. Durant quatre manches, les candidats s'affrontent en tentant de deviner ce que les Français ont répondu à diverses questions. Ba vs Mabrut.  
**1.45** Euro Millions

## BFM TV

**6.00** BFM Première. **8.30** Face à face. **9.00** Apolline de 9 à 10. **10.00** Arnaud Direct. **12.00** Midi BFM. **14.00** BFM non-stop. **17.00** Marschall Truchot. **19.00** 60 Minutes Fauvelles. **20.00** 20h BFM. **22.00** BFM Grand Soir. **4.30** BFM Première.

## GULLI

**11.30** Robocar Poli, à la rescousse de Vroom Ville. **12.00** Gulli Midi. **12.45** The Middle. **16.20** Gulligood. **17.50** Un dîner presque parfait. **21.05** Stuart Little 3 : L'appel de la forêt. Film TV. Animation. **22.35** Pokémon : Advanced. Série.

## RMC LIFE

**6.00** Good Morning Business. **9.00** Au cœur du zoo de New York. Série documentaire. **13.30** 7 à la maison. Série. 5 épisodes. **18.00** Un gars, une fille. Série. **21.10** Castle. Série. 3 épisodes. **23.45** Faites entrer l'accusé. Magazine.

## ARD

**20.00** Tagesschau. **20.15** Die Kanzlei. Série. **21.00** In aller Freundschaft. Série. **21.45** Report Mainz. **22.15** Tagesthemen. **22.50** maischberger. **0.15** Die Kanzlei. **1.00** In aller Freundschaft.

## PLANETE +

**16.05** Mystérieux objets. **17.40** Vikings : la saga des Bluetooth. **19.25** American Pickers - La brocante Made in USA. **20.55** Histoires d'une nation. **22.55** On a volé la Joconde ! **0.15** Les combattants du ciel. **1.55** Aviation : les ailes de 14-18.

## FRANCE 2

**5.00** Tout le monde veut prendre sa place  
**5.50** Mot de passe : le duel  
**6.00** Le 6h00 info  
**6.30** Télématin  
**9.55** Bel & Bien ensemble Talk-show.  
**10.50** Chacun son tour  
**11.55** Tout le monde veut prendre sa place  
**13.00** 13 heures  
**13.55** Ça commence aujourd'hui Magazine. Présentation : Faustine Bollaert.  
**16.20** Affaire conclue Magazine. Présentation : Julia Vignali.  
**18.00** Tout le monde a son mot à dire  
**18.40** N'oubliez pas les paroles !  
**20.00** 20 heures  
**21.00** Mot de passe : le duel



**21.10 SÉRIE DOCUMENTAIRE**  
**YVAN COLONNA, UNE TRAGÉDIE CORSE**  
Série documentaire. Historique. Fra. 2026. Réalisation : Agnès Pizzini. Inédit. Ce film raconte 60 ans de malentendus entre la Corse et Paris.

**23.50** Corse, l'épopée d'une île  
Documentaire. Découverte. Réal. : Pierre Hurel. En un siècle, la Corse est passée d'une terre exsangue, figée et exclue du progrès, à l'île de Beauté, un territoire fier et conscient de son potentiel unique.  
**1.25** Vendetta  
Série documentaire.

## W9

**19.45** Tout beau, tout n9uf, première partie. **20.10** Tout beau, tout n9uf, deuxième partie. **20.45** Tout beau, tout n9uf. **21.25** Légion étrangère : 1 mois au cœur de l'enfer vert. **22.30** Légion étrangère : 1 mois au cœur de l'enfer vert. **0.40** État de choc.

## ABI

**6.05** Le miracle de l'amour. **6.40** Sous le soleil. 6 épisodes. **12.30** Beverly Hills, 90210. 5 épisodes. **16.45** Stargate SG-1. 5 épisodes. **20.55** Doc. Série. L'heure de vérité. - Se relever ensemble. **23.00** Doc. Série. 2 épisodes. **1.00** Les mystères de l'amour.

## EUROSPORT 1

**20.00** Cyclisme. Tour Auvergne-Rhône-Alpes. 3<sup>e</sup> étape (contre-la-montre par équipes, 28,4 km). **21.00** Endurance Uncovered : Racing for Excellence. **21.30** Sara Price : Chasing Dakar. **22.30** Escalade. Coupe du monde.

## ZDF

**17.45** WM-Qualifikation - Slowenien - Deutschland Fußball. Fußball-Länderspiel der Frauen. Live **20.15** Amerika - Traum und Wirklichkeit. **21.00** frontal. **21.45** heute journal. **22.15** Kein Kind der Liebe. **22.45** Markus Lanz.

## RAI 1

**16.30** TG 1. **16.45** La vita in diretta. **18.40** Reazione a catena. **20.00** Telegiornale. **20.35** Affari tuoi. **21.30** Il matrimonio del mio migliore amico. Film. Commedia sentimentale. **23.30** Porta a Porta. **23.55** TG1 Sera. **1.20** Reazione a catena.

## FRANCE 3

**10.40** La p'tite librairie  
**10.50** Le goût des rencontres normandes  
**11.20** Flavie en France  
**12.05** Outremer.l'info  
**12.15** Ici 12/13  
**12.55** Météo à la carte  
**13.55** Météo à la carte, la suite  
**14.25** Face à face  
**15.30** Cyclisme  
Tour Auvergne-Rhône-Alpes. 3<sup>e</sup> étape : Perreux - Perreux (contre-la-montre par équipes, 28,4 km). En direct.  
**17.25** Duels en familles  
**18.00** Slam  
**19.00** Ici 19/20  
**20.00** Stade 2 la quotidienne Magazine.  
**20.25** Un si grand soleil Feuilleton.



**21.10 FILM TV**  
**C'EST QUI LE CHEF ?**  
Film TV. Comédie dramatique. Fra. 2025. Avec Michel Cymes. Inédit. Un chef cuisinier star de la télévision en difficulté doit collaborer avec une jeune influenceuse culinaire reconnue.

**22.40** Poulets grillés  
Film TV. Policier. Fra. 2023. Réalisation : July Hygreck. 1h30. Avec Barbara Cabrita, Hubert Delattre. La commandante Capestan et ses poulets de la 4<sup>e</sup> Brigade enquêtent sur la mort d'un SDF.  
**0.15** Le pitch cinéma  
**0.20** Libre court  
Magazine. Festival de Pantin.  
**1.35** La p'tite librairie

## TMC

**13.55** Mentalist. 5 épisodes. **18.20** L'avant Quotidien. **19.15** Quotidien, première partie. **20.10** Quotidien, deuxième partie. **20.45** Quotidien. **21.25** Les reportages de Martin Weill. **23.00** 90' enquêtes.

## TF1 SÉRIES FILMS

**6.20** Amour, gloire et beauté. **6.45** Au nom de la vérité. **14** épisodes. **14.00** Dr House. **7** épisodes. **20.55** Plus belle la vie, encore plus belle. **21.10** Camping Paradis. Série. **23.00** Camping Paradis. Série.

## RTL 9

**6.20** Le jour où tout a basculé. **9.00** Alerte Cobra. 3 épisodes. **11.30** Lie to Me. 7 épisodes. **17.05** Top Models. **18.30** Forever. 3 épisodes. **20.55** Assaut sur le central 13. Film. Action. **23.05** Crawl. Film. Horreur. **0.35** Le jour où tout a basculé.

## SRF 1

**19.00** Schweiz aktuell. **19.25** SRF Börse. **19.30** Tagesschau. **20.05** Der Kriminalist. Série. **21.10** Kassensturz. **21.50** 10 vor 10. **22.25** Literaturclub. **23.55** Something You Said Last Night. Spielfilm. Komödie.

## TVE I

**14.55** Telediario 1<sup>o</sup> Edición. **15.40** Saber y ganar. **16.25** Cifras y letras. **16.55** Directo al grano. **18.45** La Promesa. **19.35** Valle Salvaje. **20.30** Aquí la tierra. **20.55** Telediario 2. **21.45** La Revuelta. **23.00** Al cielo con ella. **1.10** Sukha. **1.55** La noche en 24h.

## ARTE

**5.00** Les plus beaux cinémas d'Europe  
**5.25** Le royaume de Jordanie  
**6.55** Lituanie, l'art des marionnettes  
**7.50** Voyage en cuisine  
**8.20** Invitation au voyage  
**9.55** Venise : l'âge d'or  
**11.25** Sauver Venise  
**13.00** Arte Regards  
**13.35** Les chevaliers de la Table ronde  
Film. Aventures.  
**15.25** Les châteaux du Moyen Âge  
**17.20** Invitation au voyage  
**18.55** Voyage en cuisine  
**19.30** Le dessous des images  
**19.45** Arte journal  
**20.05** 28 minutes  
**20.50** Le dessous des cartes - L'essentiel



**21.00 DOCUMENTAIRE**  
**TIKTOK, UN RÉSEAU SOUS INFLUENCE**  
Doc. Société. Fra. 2024. Réal. : V. de Cointet. L'application la plus téléchargée au monde est-elle le bras armé du Parti communiste chinois ?

**22.35** Pédocriminels - Enquêtes dans le Dark Web  
Documentaire. Société. Réal. : Sam Piranty. Inédit. Retraçant plusieurs traques de pédocriminels, ce documentaire met en lumière la complexité des enquêtes sur le Dark Web.  
**0.05** Exclue du Web - La discrimination numérique

## TFX

**11.40** Les frères Scott. 5 épisodes. **16.15** 4 mariages pour 1 lune de miel. **20.00** Escape Island : coincés avec nos ex. **21.10** Flashdance. Film. Comédie musicale. **23.00** Ce que veulent les femmes. Film. Comédie sentimentale.

## L'ÉQUIPE

**14.20** Football. Match amical. **16.45** L'Équipe de choc. **18.20** L'Équipe de Greg. **21.15** Espagne/Pérou Football. Match amical. En direct **00** Basketball. Basket-ball. En direct **23.15** L'Équipe du soir. **0.50** Football. Match international.

## TV5 MONDE

**19.05** Tout le monde veut prendre sa place. **20.00** Le journal de France 2. **21.05** Noir comme neige : L'œil du diable. Film TV. Policier. **23.35** L'actu news. **23.10** Discussions avec mes parents. Série. 4 épisodes.

## SRF 2

**18.40** Fussball - WM-Qualifikation Frauen, Nordirland - Schweiz. Live. Aus Lurgan/NIR. **21.30** Floridas Golfküste. **22.25** Kourou : Palmes, Raketen, Gefängnisinsel. **23.05** Newsflash SRF zwei.

## RTPI

**18.30** Portugal em Rede. **20.07** O preço certo. **21.00** Telejornal. **22.00** Portugueses pelo Mundo - Comunidades. **22.30** Joker. **23.30** Rumo à Avenida. **0.45** Esta Língua Que Nos Une - Compacto. **1.00** 24 horas. **2.00** Notícias do Atlântico.

## M6

**6.00** Scènes de ménages  
**8.05** My Boutique Téléshop Magazine.  
**9.45** Ça peut vous arriver Magazine.  
**11.30** Ça peut vous arriver chez vous Magazine. Présentation : Julien Courbet.  
**12.45** Le 12.45  
**13.35** Scènes de ménages  
**13.40** Un jour, un doc Magazine.  
**17.30** La roue de la fortune Jeu. Présentation : Éric Antoine.  
**18.35** Tous en cuisine avec Cyril Lignac  
Divertissement. Spéciale Coupe du monde.  
**19.45** Le 19.45  
**20.40** Scènes de ménages



**21.10 DIVERTISSEMENT**  
**MARIÉS AU PREMIER REGARD**  
Divertissement. Que sont-ils devenus ? (1 et 2/2). Inédit. Huit mois après la fin de l'expérience, les candidats dévoilent leur nouvelle vie.

**23.00** On n'est pas d'accord ! Magazine. Présentation : Julien Courbet. Au sommaire : «Frédéric contre Daniel : sur le chemin de la guerre» - «Aurore contre Sabrina : l'amour sous contrat» - «Corentin et Sylvain contre Cécile et Sarah : du mariage au carnage».  
**1.00** On n'est pas d'accord ! Magazine.

## T18

**6.15** Alerte enlèvement. **8.15** Chiens et chats sans collier. **11.05** Indices. **17.20** The Closer : L.A. Enquêtes prioritaires. Série. 4 épisodes. **20.55** Non élucidé. **22.40** Pour tout dire. **23.10** Pour tout dire, la suite. **0.15** Non élucidé. **2.00** Indices.

## NOVO 19

**17.10** FBI : portés disparus. Série. 4 épisodes. **20.45** On a de l'info. **21.10** Adolescents et criminels - Comment ont-ils basculé ? **22.25** Adolescents et criminels - Comment ont-ils basculé ? **2.20** Les visages du crime en région.

## canal alpha

**10.00** Ça bouge à la maison  
**18.30** Le journal  
**18.55** Météo  
**19.01** Le sens de l'éco  
**19.11** Sous la coupole  
**19.33** L'interview de La Boucle  
**19.41-6.39** Rediffusion en boucle de la tranche 18h30-19h41

## RADIOS

**La Première**  
**5.03** Les dicodeurs **6.00** La matinale **8.10** Tout un monde **8.32** On en parle **10.04** CQFD **11.04** Tribu **11.30** Les dicodeurs **12.30** Le 12h30 **13.04** Vacarme **13.30** Histoire vivante **14.04** Dis, pourquoi ? **15.04** Drôle d'époque **17.04** Vertigo **18.00** Forum **19.04** Le grand soir **20.03** Juste mesure **22.03** La ligne de cœur **0.03** Vacarme **0.30** Tribu **1.03** Drôle d'époque

## Espace 2

**6.03** En douceur **7.06** Musique matin **9.06** La petite compagnie **12.06** Les références **13.00** Le 12h30 **13.30** La vie à peu près **14.00** Tournée romande **16.03** L'oreille d'abord **17.30** Bazar **19.30** Concert du soir **22.03** Les références **23.03** Zone bleue **0.03** Les nuits d'Espace 2

## ARCINFO

www.arcinfo.ch

ADRESSES  
UTILES

## URGENCES

- Urgences médicales: 144
- Police: 117
- Feu: 118
- Intoxication: 145
- Médecin ou dentiste de garde: 0848 134 134
- ou en cas d'urgence vitale: 144
- Pharmacie de service. En dehors des heures d'ouverture: 0848 134 134
- Urgences et demande de consultations pédiatriques: 0848 134 134
- Centre d'urgences psychiatriques (CUP): 032 755 15 15

## NEUCHÂTEL

- RHNE-Neuchâtel  
Permanence 24/24. 0848 134 134
- La Providence  
Consultations urgentes sans rendez-vous pour adultes dès 16 ans.  
Lu-ve 8h-18h, sa et jours fériés 9h-18h, dimanche fermé. 032 720 30 46.
- Pharmacie de service  
Pharmacie de la Gare, jusqu'à 20h30.  
En dehors de ces heures: 0848 134 134.
- Dépannage eau, gaz, électricité  
032 855 24 24.
- Bibliothèque publique et universitaire  
Locaux provisoires, Rue Saint-Maurice 4, 2000 Neuchâtel  
Lundi-vendredi: 12h00-18h30  
Samedi: 10h00-16h00  
Téléphone: 032 717 73 20
- Bibliothèque de Corcelles-Cormondrèche  
Lu: 10h-12h15 et 13h-16h. Ma: 15h-17h30.  
Me: 14h-17h30. Je: 15h-17h30. Ve: 10h-12h15.

## LA CHAUX-DE-FONDS

- RHNE-La Chaux-de-Fonds  
Permanence 24/24. 0848 134 134
- Clinique Montbrillant  
Consultations urgentes sans rendez-vous pour adultes dès 16 ans.  
Lu-ve 9h-18h. Sa 9h-13h. 032 910 04 46.
- Permanence Volta  
Consultations d'urgences sans rendez-vous. Lu-ve 7h30-18h30.
- Pharmacie de garde  
0848 134 134.
- Dépannage eau, gaz, électricité  
032 855 24 24.
- Bibliothèque de la ville  
Service de prêt, discothèque et salle de lecture.  
Lu 13h-19h. Ma-ve 10h-19h. Sa 10h-16h.
- Contrôle des champignons  
Passage Léopold-Robert 3. Service de l'urbanisme, des mobilités et de l'environnement (SUME).  
Lu-ve 16h-17h. (4e étage)  
DI 17h30-19h. (Rez-de-chaussée)

## LE LOCLE

- Pharmacie de garde  
0848 134 134.
- Dépannage eau, gaz, électricité  
032 855 24 24.
- Bibliothèque de la ville  
Lu 14h-18h30. Ma-me-je 14h-19h.  
Ve 14h-18h30. Sa 10h-12h.
- Bibliothèque des Jeunes  
Lu-ve 13h30-18h. Sa 10h-12h.
- Contrôle des champignons  
Société mycologique des montagnes neuchâteloises. Rue de la Côte 35.  
Ma 20h-21h30. Sa 17h30-19h.

## LITTORAL-EST

- Pharmacie de garde  
0848 134 134.
- Permanence médicale  
Cornaux, Cressier, Le Landeron, Lignières: le 0848 134 134 renseigne et en cas d'urgence: 144.  
La Neuveville, Douanne, Gléresse, Plateau de Diessse: 0900 900 024 (1.95/min).
- Bibliothèque des Deux Thielles, Le Landeron  
Lu: 13h30-17h. Ma: 9h30-11h30 et de 13h30-16h. Me: 15h-17h. Je: 15h-19h. Ve: 10h-12h
- Bibliothèque Marin-Epagnier (Laténa)  
Route des Tétrés 5a (CSUM), 2074 Marin-Epagnier (Laténa). Ma: 10h-12h-15h-19h. Me: 15h-19h. Je: 15h-19h. Ve: 10h-12h.

## LITTORAL-OUEST

- Centre médical de la Côte  
Petit-Berne 14, Corcelles. Lu-ve de 8h à 19h. Urgences Lu-ve de 8h30 à 18h. Samedi et dimanche fermé. 032 727 11 00.
- Pharmacie et médecin de garde  
0848 134 134 et en cas d'urgence: 144.
- Bibliothèque communale, Bevaix  
Polymatou, rue du Collège 1b, 2022 Bevaix. Ma: 14h-19h. Je: 09h-11h-14h-18h.
- Bibliothèque communale, Boudry  
Cour du collège des Esserts, avenue du Collège 24, 2017 Boudry. Ma: 15h-18h. Me: 14h-18h. Je: 15h-19h.
- Bibliothèque communale, Colombier  
Rue Haute 25, 2013 Milvignes. Me: 14h-18h. Je: 15h30-19h30.
- Bibliothèque communale, Corcelles-Cormondrèche  
Lu 9h-12h15/13h-15h. Ma 15h15-19h. Me 14h-18h. Ve 13h30-16h30.
- Bibliothèque communale, Cortaillod  
Collège des Corneilles, rue des Coteaux 3, 2016 Cortaillod. Je: 15h-19h. Ve: 15h-19h.
- Bibliothèque intercommunale, Gorgier-La Béroche  
Rue des Prises 3, 2023 Gorgier. Me: 15h-18h. Ve: 14h-17h30.

- Bibliothèque adultes, Pesieux  
Rue du Lac 1, 2034 Pesieux. Lu 13h-18h. Ma 10h-12h30 et 13h-18h. Me 13-18h. Je 13-18h. Ve 10h-14h.

## VAL-DE-RUZ

- Pharmacie de service  
En dehors des heures d'ouverture des pharmacies: 0848 134 134.
- Médecin de garde  
0848 134 134 et en cas d'urgence: 144.
- Bibliothèque communale de Fontainemelon  
Pavillon scolaire de l'école infantine, Rue de Bellevue 3, 2052 Fontainemelon.  
Section adultes: Me 14h-18h. Je 15h-18h.  
Section jeunesse: Lu 15h-18h. Me 14h-18h. Je 15h-18h. www.val-de-ruz.ch ou www.bibliobus-ne.ch

## VAL-DE-TRAVERS

- Médecin de garde et pharmacie de service  
0848 134 134 et en cas d'urgence: 144.
- Polyclinique de Couvet 032 864 64 64.
- Bibliothèque communale, Fleurier  
Lu: 10h-12h et 13h-18h30. Ma: 10h-12h. Me: 10h-12h et 13h-18h30. Je: 10h-12h et 13h-16h30. Ve: 10h-12h.

## JURA BERNOIS

- Pharmacie de garde  
Saint-Imier. Pharmacie Amavita, 032 941 21 94.  
Tramelan. Pharmacie Amavita, 058 878 23 50.
- Médecins de garde  
De la Ferrière à Péry, 032 941 37 37. Tramelan, 032 493 55 55.
- Bibliothèque communale, Tramelan  
Lu 17h-19h.
- Bibliothèque, Saint-Imier  
Bibliothèque régionale, section jeunes et section adultes. Je-ve 9h-11h. Me-ve 14h-18h.
- Bibliothèque communale, Sonvilier  
Lu 17h30-19h30. Me 16-18h.
- Bibliothèque communale, Renan  
Lu 17h30-18h30. Ma, je 15h30-17h.
- Bibliothèque communale du Soleil, Villeret  
Ma de 9h-10h et de 15h-17h. Me de 17h-19h.
- Bibliothèque communale, Cormoret  
Ma 17h30-18h30. Je 17h-18h.
- Bibliothèque communale, Courtelary  
Lu 15h-17h30. Ma 17h-19h. Je 15h-16h30. Ve 9h30-10h30.
- Bibliothèque communale, La Neuveville  
Lu-je 16h-18h. Sa 9h-11h.

## JURA

- Pharmacies de garde  
Saignelégier, Pharmacie des Franches-Montagnes, 032 951 12 03.  
Le Noirmont, Pharmacie St-Hubert, 032 953 12 01.
- Bibliothèque, Le Noirmont  
Lu 17h-19h. Ma 14h-17h. Ve 8h30-11h30.

## RÉGION

- Accueil familial de jour  
Rue des Usines 20. 2000 Neuchâtel. www.mamansdejour.ch
- Addiction Neuchâtel - Ambulatoire Montagnes  
Rue de la Paix 133, 2300 La Chaux-de-Fonds, 032 886 86 00.
- Alcoolisme SOS Alcool 24h/24.  
0848 805 005.
- ANAAP (psychiatrie)  
Association neuchâteloise d'accueil et d'action psychiatrique. Permanence psycho-sociale, après-midi: Neuchâtel, Plan 19. La Chaux-de-Fonds, Manège 19. Fleurier, rue du Patinage 1. Groupes d'entraides, groupe des proches, 032 721 10 93.
- AND Association neuchâteloise des diabétiques.  
Rue de la Paix 75, La Chaux-de-Fonds, 032 913 13 55.  
Information, conseil, prévention. Lu-ve 14h-17h. Consultation sur rendez-vous. www.andd.ch
- ANDPA (Association neuchâteloise des proches-aidants)  
Espace d'accueil et d'écoute, ma 9h-12h et je 15h-18h. Hôtel des Associations, Louis-Favre 1, Neuchâtel; permanence ve 9h-12h au Pantin, rue de la Ronde 5, 2300 La Chaux-de-Fonds, 032 535 52 99, www.andpa.ch
- Asloca  
Neuchâtel. Information et défense des locataires. Consultations sur rdv, répondeur 032 724 54 24.
- Aspedah  
Parents d'enfants hyperactifs et/ou avec déficit d'attention. Lu 9h-12h. Je 14h-16h. 021 703 24 20.
- Association Alzheimer  
077 520 65 66, lu et je de 14h à 16h. Informations, groupes d'entraide pour proches, accompagnement bénévole à domicile, lieux de rencontres pour personnes malades, vacances, café Alzheimer. www.alz.ch/ne.
- Association  
L'éducation donne de la force  
Réseau neuchâtelois de soutien à la parentalité et aux questions d'éducation. www.edf-ne.ch.
- Association neuchâteloise de prévention du suicide «Parlons-en»  
info@suicide-parlons-en.ch. www.suicide-parlons-en.ch.

- Assoc. suisse maladie de Parkinson  
Groupe neuchâtelois. 3e jeudi tous les 2 mois. Groupe neuchâtelois. 3e jeudi tous les 2 mois, 078 622 39 29. Parkinson, ligne gratuite 0800 80 30 20, ouverte chaque 3e mercredi du mois 17h-19h.

- Autorité de conciliation  
En matière de santé. Difficultés entre patients et soignants. Château 12, Neuchâtel, 032 889 51 41. Demandes à adresser par écrit.

- Cancer  
Ligue neuchâteloise contre le cancer, Fbg du Lac 17, Neuchâtel, 032 886 85 90. Conseil et soutien aux personnes touchées par la maladie et à leurs proches, groupes et ateliers. Lu-ve 8h30 à 12h et 14h à 17h. www.liguecancer-ne.ch.

- Caritas Neuchâtel  
Bénévoles formés accompagnent les grands malades et les personnes en fin de vie, 032 886 80 70. www.caritas-neuchatel.ch

- Cartons du cœur  
District de Neuchâtel, Boudry et Val-de-Ruz, 079 152 11 11, lu-ve 9h-10h. Montagnes neuchâteloises et Val-de-Travers, 079 310 50 20, lu-ve 9h-10h. www.cartonsducoeur-ne.ch.

- CSP centre social protestant  
Les bureaux du CSP de Neuchâtel et de La Chaux-de-Fonds sont ouverts et reçoivent sur rendez-vous. Permanence téléphonique et prise de rendez-vous (services de consultations sociales, juridiques et conjugales) 032 886 91 00. Boutique CSP La Chaux-de-Fonds (Puits 1): lu-ve 14h-18h30. Boutique CSP Neuchâtel (Sablons 48): lu-ve 14h-18h30. Boutique CSP La Jonchère: me-ve 13h30h-17h30, sa 9h-16h. Service de ramassage à domicile: 032 886 91 50.

- Centrevue  
Interventions sociales et réadaptation pour personnes handicapées de la vue, rue des Poudrières 135, 2000 Neuchâtel, 032 886 80 40 sur rdv.

- Chambre immobilière neuchâteloise  
Association de défense des propriétaires. Sur rendez-vous. Faubourg du Lac 2, Neuchâtel. 032 729 99 90.

- Insieme Neuchâtel  
Association de parents de personnes mentalement handicapées. Promenade Le Carbusier 11, La Chaux-de-Fonds. 032 926 85 60. Lu, me, je 9h30-17h30. Ma 8h30-13h. Hôtel des Associations, Louis-Favre 1, Neuchâtel. Ma 8h30-12h. Ve 13h30-17h30. www.insieme-ne.ch, info@insieme-ne.ch.

- Jeunes handicapés  
Service de dépannage. Ma 10h-13h, je 13-16h. 032 926 85 60. Me-ve 10h-13h, 032 835 27 08.

- Job Service  
Service public gratuit spécialisé dans l'insertion professionnelle des jeunes. Quai Philippe-Godet 18, Neuchâtel. 032 725 35 55.

- Lecture et compagnie  
Les lecteurs/trices bénévoles se rendent à domicile ou en institution. Chemin de Praz 2a, Boudry, 079 543 44 62. www.lecture-et-compagnie.ch. contact@lecture-et-compagnie.ch.

- médiane  
Renseignements et médiation dans tous types de conflits. 078 422 63 93. mediane@medialogue.ch www.medialogue.ch.

- Médiation familiale  
Association neuchâteloise. Relation enfants-ados-parents, séparation, divorce. Rue des Poudrières 135, Neuchâtel Place de l'Hôtel-de-Ville 1, La Chaux-de-Fonds. 032 886 80 15

- NOMAD Aide et soins à domicile  
Accueil-Liaison-Orientation (ALO). Esserts 10, Cernier, 032 886 88 88, alo@nomad-ne.ch
- NOMAD Magasin matériel de soins  
Pont 25, La Chaux-de-Fonds. 032 886 82 52.

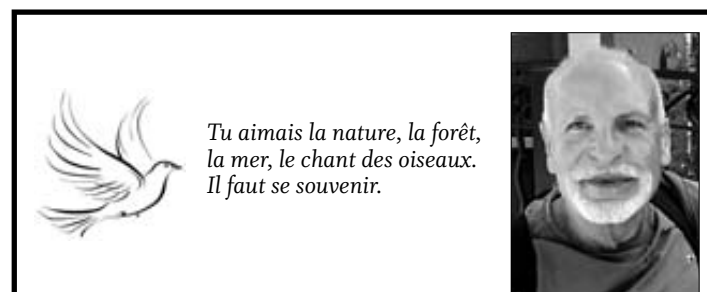
- Procap littoral neuchâtelois  
Rue Louis-Favre 1, Hôtel des Associations, Neuchâtel, 032 724 12 34. Permanence téléphonique lu-je 8h 30-11h30/14h-17h. Entretiens et conseils en matière d'assurances sociales, uniquement sur rendez-vous.

- Pro Infirmis  
Au service de personnes en situation de handicap. Neuchâtel, Maladière 35, lu-ve 8h-12h/14h-17h, 058 775 36 60, neuchatel@proinfirmis.ch. La Chaux-de-Fonds, rue de Chandigarh 4, lu-je 8h-12h/14h-16h30, 058 775 36 20.

- Pro Senectute Arc Jurassien  
Au service des aînés, conseil social, activités, rencontres, bénévolat, formations, sports et loisirs. Infos: 032 886 83 40. www.aj.prosenectute.ch

- Services bénévoles  
Auvernier, Colombier, Bôle, 079 415 13 49; lu, me, je, 8h-11h. Bevaix, 079 610 62 70, lu, me, ve 8h30-10h30. Boudry, 079 239 46 70, lu-ve 8h-12h. Cornaux, Cressier, 079 822 71 06, lu-ve (heures repas).

## AVIS MORTUAIRES



Tu aimais la nature, la forêt, la mer, le chant des oiseaux. Il faut se souvenir.

C'est avec beaucoup d'émotion que nous faisons part du décès d'

## Angelo FABBO

qui nous a quittés en toute dignité, à la suite d'une courte maladie, supportée avec courage dans sa 70e année.

Sa compagne: Véronique Castillo-Donzé, ses filles Lauriane et Vanessa, Célia

Sa fille: Samanta et Dani Andereg, leurs enfants Kevin, Tim

Sa sœur: Rosa et Toni De Santo-Fabbo

Angelica et Edi Bondi, leurs enfants Mattia, Alissia

Sabrina et Alex Quinche, leur fille Lilia

Son frère: Alessandro Fabbo et familles

ainsi que les familles parentes et amies.

Le dernier adieu aura lieu en l'église des Breuleux, vendredi 12 juin à 14 heures, suivi de la crémation.

Angelo repose à la chambre mortuaire des Breuleux.

Un grand merci au cabinet Nard'essence pour ses bons soins, son dévouement et sa gentillesse, ainsi qu'au Dr Urfer.

Adresse de la famille: Véronique Castillo-Donzé

Rue des Collèges 23

2340 Le Noirmont

Les Breuleux, le 8 juin 2026

Et surtout, ne pas oublier de rire, car c'est la meilleure des médecines!

C'est avec tristesse que nous annonçons le décès de

## Suzanne PIAGET

née Tschäppätt

qui s'est endormie paisiblement le 6 juin 2026 dans sa 104e année.

Une vie généreuse, un cœur immense, un souvenir éternel.

Ses enfants: Jean-Daniel Piaget et son épouse Ursula

Patricia Ripamonti et son époux Adriano

Ses petits-enfants

et arrière-petits-enfants: Cédric Piaget, son épouse Viktoria

et leur fils Elio

Max Piaget et son amie Shajenne

Maudé Ripamonti, son époux

Eduardo et leurs enfants Arthur

et Robin

Line Ripamonti, son époux Sami

et leur fils Naïm

Fabian Ripamonti

ainsi que les familles parentes, alliées et amies.

La cérémonie d'adieu aura lieu à la chapelle du centre

funéraire de Beaugard à Neuchâtel, le vendredi 12 juin

à 14 heures.

Un tout grand merci à la direction et au personnel

du Foyer de la Côte à Corcelles où elle aura passé

ses quatre dernières années en toute sérénité.

En sa mémoire, veuillez svp penser à la Fondation Planètes

Enfants Malades à Lausanne (Raiffeisen Schweiz,

IBAN CH28 8080 8006 6965 5348 6),

(mention deuil Suzanne Piaget).

Adresses de la famille:

Jean-Daniel Piaget, Attenhoferstrasse 11, 5430 Wettingen

Patricia Ripamonti, Bourguillards 14, 2072 Saint-Blaise

## REMERCIEMENTS

Nous avons été profondément touchés par toutes les marques d'affection reçues, vous avez été si nombreux à rendre hommage à

## Bailbail



Nous nous voyons dans l'incapacité de répondre à chacun personnellement, mais nous voulons exprimer ici combien votre présence et aussi pendant la maladie, vos dons, vos messages parfois si touchants, nous ont immergés dans un bain d'amour réconfortant qui nous porte encore aujourd'hui.

Toute la famille vous remercie chaleureusement.

Le Crêt-du-Loche, juin 2026

Profondément touchée par les nombreuses marques de sympathie et d'affection reçues en ces jours de douloureuse séparation et dans l'impossibilité de répondre à chacun, la famille de

## Monsieur

## Pierre-André BANDERET

remercie, du fond du cœur, toutes les personnes qui ont pris part à son deuil par leur soutien, leurs dons et leur exprime sa profonde reconnaissance.

Sauges, juin 2026

## Avis mortuaires, remerciements

## Jeudi exceptionnellement dernier délai 17h00

Jusqu'à 17 heures du lundi au vendredi  
impactmedias: tél. 032 723 52 00 - neuchatel@impactmedias.ch

De 17h à 19h, du lundi au vendredi, le dimanche et les jours fériés (veille de parution)


Arcinfo: tél. 032 723 53 97 - carnet@arcinfo.ch


**Pompes funèbres Grau**  
BREVET FÉDÉRAL – MEMBRE ASSF

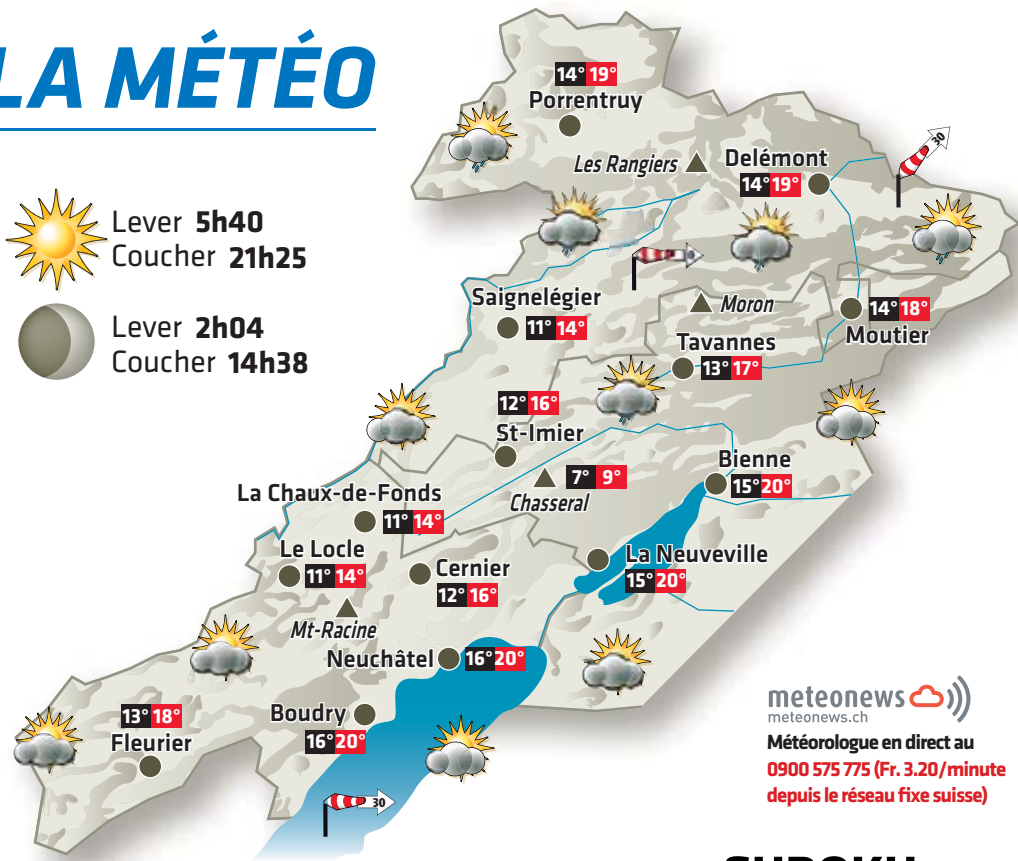
24h/24 032 751 28 50

Depuis 1959  
une famille au service des familles

# LA MÉTÉO

 Lever **5h40**  
Coucher **21h25**

 Lever **2h04**  
Coucher **14h38**

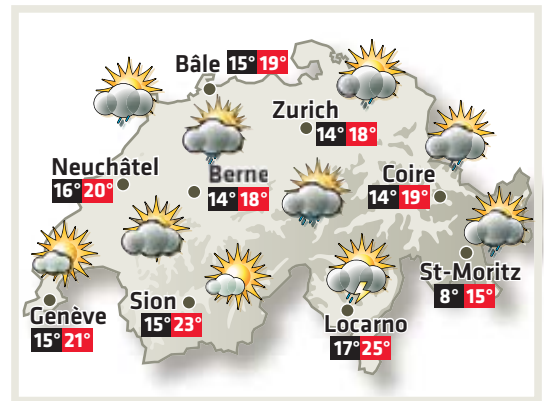


meteonews.ch  
Météorologue en direct au  
0900 575 775 (Fr. 3.20/minute  
depuis le réseau fixe suisse)





## Moins chaud pour quelques jours

Un ciel de traîne peu actif s'imposera ce mardi après le passage d'un front froid la nuit dernière. Si les nuages domineront largement en matinée, le soleil nous gratifiera de belles apparitions en plaine cet après-midi dans une ambiance un peu fraîche pour la saison, tandis que l'amélioration sera plus poussive sur les Franches-Montagnes. Nuages, soleil et toujours frais demain et retour de l'été pour le week-end.

### EN SUISSE AUJOURD'HUI



### PRÉVISIONS À QUATRE JOURS POUR L'ARC JURASSIEN

MERCREDI 10	JEUDI 11	VENDREDI 12	SAMEDI 13
pied du Jura à 1000 m  11° 17° FIABILITÉ: 9/10	pied du Jura à 1000 m  9° 21° FIABILITÉ: 8/10	pied du Jura à 1000 m  9° 23° FIABILITÉ: 8/10	pied du Jura à 1000 m  11° 26° FIABILITÉ: 8/10

### SUR NOS LACS

Lac	Température de l'eau	Direction et vitesse du vent	Niveaux des lacs
Neuchâtel	21°	Ouest 2 Bf	429.44 m
Bienne	20°	Ouest 2 Bf	429.42 m

Niveau du lac des Brenets: 749.36 m

### AIR DU TEMPS

## Invasion pacifique

EMANUELE SARACENO  
JOURNALISTE



La Coupe du monde de football approche à grands pas. Même dans sa version XXL, et sans l'Italie, c'est une compétition qui agrémente mes soirées-nuits, comme c'est le cas depuis 1978. Si le spectacle sur le terrain est prometteur, reste à espérer qu'il en ira de même en dehors. D'immenses mesures de sécurité seront prises, pour éviter tout débordement. Est-ce que cela sera suffisant? En voyant comment les pseudo-supporters parisiens ont mis à feu et à sang les rues de la capitale française après la victoire (!) du PSG en Ligue des champions, quelques craintes sont légitimes. Par contraste, j'ai songé à l'ambiance qui régnait à Rome en février lors du match Italie - Ecosse du Tournoi des six nations de rugby. La Piazza del Popolo était bondée de fans en kilt. Les cornemuses résonnaient et pour la première fois de ma vie, j'ai entendu l'hymne national italien joué avec cet instrument. Plus de 10 000 Ecosse avaient fait le déplacement vers la Ville éternelle. Dans le stade, bondé (certaines places coûtaient moins de 50 euros), les supporters des deux camps se mélangeaient allègrement. A la surprise générale, l'Italie a gagné. Ce qui a fait dire à mon pote écossais, marié à une Italienne, qu'il allait inverser le conseil donné à son jeune fils binational: «Au rugby, il faut soutenir l'Ecosse, au foot l'Italie.» Malgré la défaite et la pluie, les Ecosse ont encore longtemps dansé, mêlés aux Italiens, dans la discothèque à ciel ouvert placée devant le stade. La bière a coulé à flots ce week-end-là, sans qu'aucun incident ne soit à déplorer en ville. Certains décébrés du ballon rond feraient bien d'en prendre de la graine.

## SUDOKU DIFFICULTÉ 2/4 - N° 4579

Complétez la grille en utilisant les chiffres de 1 à 9. Ils doivent obligatoirement figurer une seule fois dans chaque ligne, chaque colonne et chaque carré de 3x3. Solution dans la prochaine édition d'«ArInfo».

5	2		4					7
4					7			
		9	6	3				
	6		7					
	7	2				1	8	
					1		9	
				1	8	9		
			5					4
8				4		2	3	



Hes-so VALAIS WALLIS  
Haute Ecole de Gestion

Grille proposée par la filière Informatique de gestion

Solutions de la grille N° 4578

5	2	6	4	7	8	3	1	9
9	3	8	5	2	1	6	7	4
7	4	1	3	9	6	8	5	2
4	5	7	2	8	9	1	6	3
2	8	9	6	1	3	7	4	5
6	1	3	7	5	4	2	9	8
8	9	2	1	4	7	5	3	6
3	7	4	8	6	5	9	2	1
1	6	5	9	3	2	4	8	7

## MOTS CROISÉS N° 1962

**HORIZONTALEMENT:** I. Collection de timbres. II. Lac de Laponie. Matières à chicanes. III. Cité serbe. Abri au fond du jardin. IV. État d'Asie. Groupe de sporanges. V. Note aux chimères. Sur la mer de Marmara. VI. Potentat. Commettra un enlèvement. VII. Station périphérique. Massif de Crète. Entrée en matière. VIII. Viseurs de précision. IX. Sommet du Jura suisse. Cap d'Espagne. X. Supprime le chef. Acteur et cinéaste américain.

**VERTICALEMENT:** A. Pessimisme excessif. B. Forme aiguë de délire. C. Centre spatial. Plutôt désagréable. D. Étalon jaune. Apéritif. Partie d'un tout. E. Habitude ridicule. Alliée de Vilaine. F. Démon des plaisirs impurs. G. Ajustât les éléments. H. Course de chevaux. Un des États-Unis. I. Porte-voix. Écrivain français. J. Sur la boussole. Un bois profond.

	A	B	C	D	E	F	G	H	I	J
I										
II										
III										
IV										
V										
VI										
VII										
VIII										
IX										
X										

### SOLUTIONS DU N° 1961

**HORIZONTALEMENT:** I. VASCULAIRE. II. IDE. RAPEUX. III. LINGÈRE. NÔ. IV. LÉSÉ. MUTER. V. MU. OPÈRE. VI. AIR. ÉTUI. VII. RAIDISSANT. VIII. GENÈVE. NIA. IX. ERS. ARPION. X. NAISSAIENT.  
**VERTICALEMENT:** A. VILLMERGEN. B. ADIEU. AÉRA. C. SENS. AINSI. D. GEÛDE. E. URE. PRIVAS. F. LARME. SERA. G. APEURÉS. PI. H. I.E. TÉTANIE. I. RUNE. UNION. J. EXORBITANT.

PUBLICITÉ



Centre nerys | Rue St-Honoré 2 | 2000 Neuchâtel | 032 727 12 12 | nerys@hin.ch

Nous avons le plaisir de vous annoncer les évolutions suivantes à nerys:

**Dr Jacobo Romero**  
FMH en Anesthésiologie

partage ses compétences entre l'anesthésiologie et l'antalgie interventionnelle et prend en charge des patients souffrant de douleurs chronique.

**Dre Laila Fadimatou**  
Pédiatre FMH

reçoit les enfants de la naissance jusqu'à l'âge de 16 ans et accepte de nouveaux patients.

De plus amples informations sont à disposition sur notre site internet: <https://nerys.swiss>  
L'équipe de nerys



### IMPRESSUM

Éditeur: SNP Société Neuchâteloise de Presse SA, Av. du Vignoble 3, 2000 Neuchâtel.

Directeur général et éditeur: Jacques Matthey.

Contact: [contacts.arcinfo.ch](mailto:contacts.arcinfo.ch) / Tél. +41 32 723 53 00

Rédactrice en chef: Françoise Kuenzi

Pour contacter la rédaction, rendez-vous sur [redaction.arcinfo.ch](mailto:redaction.arcinfo.ch)