

LA CHAUX-DE-FONDS
LA PLAGE DE RETOUR SUR
LA PLACE DU MARCHÉ P5



FOOTBALL LA SUISSE A BIEN
BESOIN DES RUGISSEMENTS
DE DAN NDOYE P13

YÉNICHERS ET MANOUCHES
UN DEVOIR DE RÉPARATION
POUR LA SUISSE P19

MERCREDI
10 JUIN 2026
WWW.ARCINFO.CH

NO 131/CHF 3.70/€ 3.70 /
J.A. - 2000 NEUCHÂTEL

ARCInfo

À 1000 M
^ 11° ^ 7° 
EN PLAINE
^ 17° ^ 12° 

ÉDITÉ À NEUCHÂTEL. NÉ EN 2018 DE LA RÉUNION DES QUOTIDIENS L'IMPARTIAL ET L'EXPRESS.

NEUCHÂTEL

VISITE D'UNE GALERIE OUBLIÉE DE LA VILLE



Personne n'y avait mis les pieds depuis 68 ans. «ArcInfo» a pu se rendre dans une galerie sous le quartier de l'hôtel DuPeyrou, à Neuchâtel. Elle date du 18e siècle. Les trois réservoirs d'eau qui s'y nichent pourraient retrouver une utilité. P2



LIGNIÈRES

FRAPPÉ PAR UNE BUSE EN PLEIN JOGGING

Un habitant du Landeron a été blessé par une buse, vendredi dernier, alors qu'il courait sur le chemin de l'Envers, entre Lignièrès et Enges. Le rapace, qui protégeait ses petits, l'a attaqué à trois reprises à la tête. Des cas comme celui-ci arrivent une douzaine de fois par année, selon la Station ornithologique. P3

FESTI'NEUCH RENCONTRE AVEC DES BÉNÉVOLES ET MONSIEUR MÉTÉO

Sur les 1800 bénévoles de Festi'neuch, une dizaine s'affairent à installer la signalétique sur les Jeunes-Rives. Alors que le festival démarre demain, la météo s'annonce paisible. P7



Mon
DOSSIER
SANTÉ

Connectez-vous à votre espace pour retrouver les principaux rapports émis par le RHNe, ainsi que les laboratoires admed et BBV. Mon Dossier Santé est compatible avec toutes les institutions de santé suisses.

RESTE À
VOS CÔTÉS

Vous pouvez accéder à vos données de santé à tout moment où que vous soyez, et ajouter vous-même des informations médicales.



CONNECTEZ-VOUS!

www.mondossiersante.ch



CLIQUEZ

VOS RAPPORTS
MÉDICAUX DU
RHNe À PORTÉE
DE CLIC



PUBLICITÉ



20024

9 772571 748001

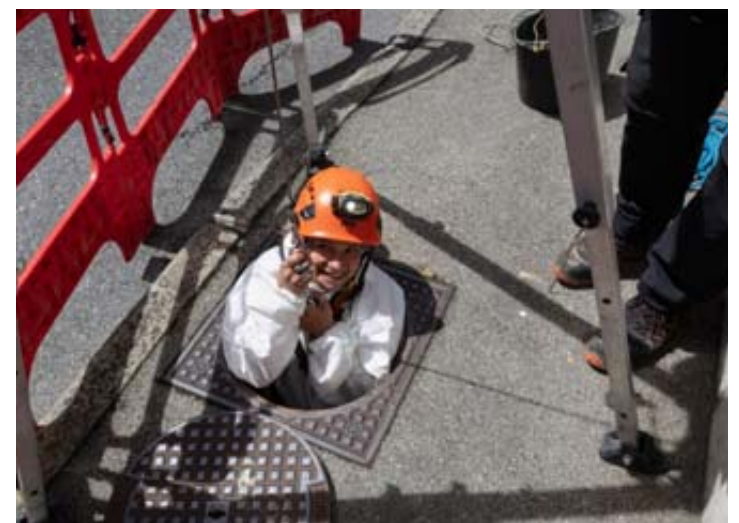
Descente dans une galerie souterraine inexplorée en ville

NEUCHÂTEL Des plans de réservoirs d'eau sous le quartier de l'hôtel DuPeyrou existaient. Mais impossible d'en retrouver l'entrée. 68 ans après la dernière visite documentée, «ArcInfo» a pu se rendre dans la galerie.

TEXTE VICKY HUGUELET / PHOTOS MURIEL ANTILLE



Eric Weber, de l'Institut suisse de spéléologie et de karstologie, dans la galerie.



Il a fallu réussir à passer les épaules!



Un des réservoirs d'eau, qui semble mener plus loin, à droite.



Personne n'y avait mis les pieds depuis 68 ans. «ArcInfo» a pu se rendre dans une galerie sous le quartier de l'hôtel DuPeyrou, à Neuchâtel.



Nous savions qu'elle existait, mais nous ne trouvions plus l'entrée"

PIERRE-OLIVIER ARAGNO
DÉLÉGUÉ À L'ENVIRONNEMENT
ET AU DÉVELOPPEMENT DURABLE POUR
LA COMMUNE DE NEUCHÂTEL

«Nous savions qu'elle existait, mais nous ne trouvions plus l'entrée», explique Pierre-Olivier Aragno, délégué à l'environnement et au développement durable pour la commune de Neuchâtel. C'est Gabriel Di Giusto, responsable du réseau d'assainissement de la Ville, qui a mis la main dessus... par hasard, en effectuant des relevés cadastraux des eaux usées.

«Nous avons ouvert ce regard routier à la rue de la Serre. Et nous avons remarqué que ce qu'il y avait en dessous était étrange et ne correspondait pas à ce qui aurait dû s'y trouver.»
Sous la grille, point de con-

duite d'eaux usées, mais l'entrée de la fameuse galerie, menant à trois réservoirs d'eau. Pierre-Olivier Aragno poursuit: «Nous avons d'abord fait descendre une caméra. Et nous avons remarqué que l'endroit correspondait à des plans en notre possession, documentés par un employé de la Ville en 1958.»

Du chapeau au casque

La galerie avait été découverte lors de travaux de creusage réalisés par une entreprise de construction de la région. C'est ce que racontent deux articles de «L'Express» et de «L'Impartial» parus en 1958.

A l'époque, un journaliste avait également pu visiter les lieux. On lui avait prêté «un chapeau de caoutchouc» et «un manteau». Pour nous, ce 5 juin 2026, c'était un casque de sécurité et une combinaison intégrale (blanche, la bonne blague). Point commun: les «énormes bottes» enfilées pour garder les pieds au sec (taille 42 pour une pointure 36, il a fallu les bourrer de tissu).

On apprend dans l'article de notre collègue que la galerie a probablement été construite en même temps que l'hôtel DuPeyrou, pour y amener l'eau. Eh oui, lors de sa cons-

truction, entre 1764 et 1767, le réseau d'eau potable n'existait pas. «Il est arrivé dès 1854», précise Pierre-Olivier Aragno.



C'est un cadeau du 18e siècle que nous pourrions valoriser!"

PIERRE-OLIVIER ARAGNO

«Il y a notamment un réservoir d'à peu près 50m3. L'idée serait de réutiliser cette eau pour arroser les jardins de l'hôtel DuPeyrou. C'est un cadeau du 18e siècle que nous pourrions valoriser!» se réjouit-il. Mais c'est une musique d'avenir.

Comme une grotte

Pour l'heure, Gabriel Di Giusto attache notre baudrier au système de poulies. Il est temps de rejoindre Eric Weber et Meline Dielmann, de l'Institut suisse de spéléologie et karstologie (ISSKA), occupés à réaliser des relevés.

D'abord, il faut réussir à passer les épaules (et le casque) par l'ouverture d'environ un mètre de diamètre. Claustrophobes, s'abstenir!

Quelques mètres plus bas, seules les lampes frontales éclairent le décor, magique. On voit distinctement que les couloirs ont été créés par des êtres humains. Pourtant, comme dans une grotte, tout est calcifié.

Les fines stalactites se brisent si on les approche de trop près.

Le chemin ne permet le passage que d'une seule personne à la fois. Sous nos pieds, plusieurs centimètres d'eau serpentent.

Arrivés vers l'un des réservoirs, la planche qui a permis à notre confrère de traverser en 1958 a pourri avec le temps. Il faut enjamber le tout pour éviter de finir à l'eau et pouvoir découvrir un autre réservoir.

Celui-ci, contrairement aux deux autres, est muni d'une ouverture dans un de ses murs.

Explorer davantage

Il serait intéressant, à terme, de savoir si la galerie continue, comme le souligne Eric Weber: «Mais il faudrait que la Ville pompe l'eau ou qu'un collègue plonge.»

Rien de tel n'est encore envisagé. «Pour l'instant, nous découvrons. Mais ça donne envie d'explorer!» On ne peut qu'apprécier.



Meline Dielmann, de l'ISSKA, devant un des réservoirs.



De fragiles stalactites ornent le plafond de la galerie.

Un joggeur violemment attaqué par une buse

LIGNIÈRES Un habitant du Landeron a été pris pour cible par une buse alors qu'il courait sur le chemin de l'Envers. Le rapace, qui protégeait ses petits, l'a attaqué à trois reprises à la tête.

PAR VIRGINIE GIROUD

Quand une buse l'a frappé à la tête en pleine course à pied, Jean-Noël Divoux a d'abord cru qu'une branche lui était tombée dessus. Quelques secondes plus tard, il comprenait qu'il était la cible d'un rapace déterminé à défendre son territoire. «J'ai battu mon record du 100 mètres pour échapper au danger», plaisante aujourd'hui cet habitué des trails. Mais sur le moment, l'expérience lui a surtout laissé un souvenir marquant. «Ce qui m'a le plus impressionné, c'est le silence. Je n'ai rien vu, ni entendu venir. Pas même un mouvement d'air.»

Attaqué à trois reprises

Jean-Noël Divoux n'est pas près d'oublier sa sortie du vendredi 5 juin dernier. Cet habitant du Landeron de 57 ans s'entraînait entre Lignièrès et Enges lorsqu'il a été attaqué à trois reprises par l'oiseau.

L'incident s'est produit sur le chemin de l'Envers, un secteur qu'il connaît pourtant bien.

«J'emprunte ce chemin quatre ou cinq fois par année. C'est la première fois qu'il y a un problème», raconte-t-il.

Alors que Jean-Noël Divoux longe la forêt, le rapace le frappe une première fois. Ce n'est qu'à la deuxième attaque que le quinquagénaire aperçoit l'oiseau.

«Je l'ai vu repartir. J'ai alors ramassé un bâton d'une main et je me suis protégé les yeux de l'autre. Mon réflexe a été de faire de grands gestes avec le bâton, tout en m'enfuyant en courant. Ce n'était pas la



Jean-Noël Divoux s'est fait griffer à cinq endroits sur la tête par la buse qui protégeait son nid. PHOTOMONTAGE: FRANÇOIS ALLANOU

meilleure chose à faire.» En effet la buse revient à la charge une troisième fois, visant toujours la tête, à nouveau par derrière.

L'homme s'en sort avec cinq griffures assez profondes: quatre sur le sommet du crâne et une sur la tempe. «J'ai surtout eu peur pour mes yeux.»

Pas un cas isolé

Le crâne en sang, Jean-Noël Divoux rejoint la Métairie du Landeron, où les tenanciers lui prodiguent les premiers soins. «Ce monsieur saignait beau-

coup. Nous l'avons immédiatement pris en charge, en nettoyant et en désinfectant les plaies», raconte Josiane Humbert-Droz, patronne de la métairie.

Son mari a ensuite reconduit le joggeur en voiture jusqu'à son domicile du Landeron.

«Ce n'est pas la première fois qu'une attaque de buse se produit dans le secteur», selon Josiane Humbert-Droz. «L'an dernier déjà, un habitant de Lignièrès avait été blessé à la tête.»

Même constat chez Catherine

Humbert-Droz, agricultrice dans une exploitation voisine. «Le chemin de l'Envers est très fréquenté par les joggeurs, les cavaliers et les promeneurs. Dans la région, on sait qu'il vaut mieux éviter ce passage au printemps, quand les rapaces ont leurs petits.»

Antibiotiques préventifs

Au lendemain de sa mésaventure, Jean-Noël Divoux s'est rendu à l'hôpital Pourtalès pour faire contrôler ses plaies. Il a eu droit à un vaccin de rappel contre le tétanos, ainsi que

des antibiotiques à titre préventif, les griffes des rapaces étant susceptibles de transmettre des bactéries.

Interrogé sur ce type d'attaques dans le canton, le chef du Service de la faune, des forêts et de la nature, Christophe Noël, nous a renvoyés vers la Station ornithologique suisse, l'organisme de référence en la matière.

Douze cas recensés par an

«Les attaques de buses variables contre des promeneurs restent exceptionnelles», expli-

que Chloé Pang, porte-parole de la Station ornithologique.

«Nous en recensons une douzaine par année. Rapporté aux quelque 15 000 couples nicheurs, le phénomène demeure marginal.»

Ces attaques surviennent presque toujours entre mai et juillet, en période de nidification, lorsque les rapaces protègent leurs petits.

Malgré leur caractère spectaculaire, «ces incidents débouchent rarement sur des blessures sérieuses», détaille Chloé Pang. «La plupart du temps, il s'agit d'attaques d'intimidation.»

Les victimes sont principalement des joggeurs, les mouvements rapides étant davantage perçus comme une menace par les oiseaux.

Un conseil: éviter de courir

En cas de danger, elle recommande de quitter la zone en marchant, de protéger sa tête et ses yeux puis d'éviter le secteur pendant quelques semaines.

«Il n'y a généralement qu'un nid et un couple dans les zones concernées», ajoute la porte-parole. Contrairement à certaines espèces, les buses variables vivent par couples sur leur territoire, elles ne nichent pas en colonie.

Chloé Pang précise encore qu'en cas de conflits entre rapaces et promeneurs, «il n'est pas possible de déloger un nid».

En effet «tous les oiseaux sont protégés pendant la période de nidification, même les espèces chassables.»

PUBLICITÉ

EVENEMENT : CHANTIER OUVERT

Visitez le site de votre futur chez-vous
au cœur du village de Cortaillod

Rencontres et échanges avec nos conseillers, apéritif

Samedi 13 juin 10.00 - 12.00 heures

Rue des Vergers 11, 2016 Cortaillod



pierre liechti + associés

sa



La route menant au Grand-Sommartel est fortement endommagée. LUCAS VUITEL

Enfin une solution pour la réfection de la route du Grand-Sommartel

PAR DANIEL DROZ

LA SAGNE On l'appelle la route des Balkans. Elle mène au Grand-Sommartel, sur le territoire de La Sagne. Elle est fortement cabossée et nécessite des travaux de réfection. En 2022, les autorités locales, qui s'en chargeaient jusqu'ici, ont découvert que la Commune n'en était en fait pas propriétaire. Et que c'était finalement aux propriétaires bordiers d'assumer les coûts des travaux.

Ils sont une dizaine, parmi lesquels des privés, mais aussi le Syndicat d'élevage chevalin Jura neuchâtelois, propriétaire de l'auberge du Grand-Sommartel, ainsi que l'Etat de Neuchâtel.

Au Conseil général de trancher

Cette affaire pourrait enfin être réglée par le Conseil général, lundi 22 juin. Le Conseil communal lui soumet une demande de crédit de 295 000 francs pour procéder aux travaux nécessaires.

«Ouvert depuis plusieurs années, le dossier de la réfection de la route de Sommartel a trouvé son épilogue avec les propriétaires au mois de mai 2026», relève l'exécutif dans son rapport au législatif.

Un premier projet, devisé à un million de francs, avait «reçu un écho unanimement négatif.» Le Conseil communal a alors en-

«Ce procédé consiste donc à ne refaire que le revêtement de la chaussée, sans intervenir sur sa fondation, contrairement à la solution de l'assainissement»

L'EXÉCUTIF COMMUNAL

visagé un mode d'exécution des travaux moins lourd.

Un procédé moins lourd

«Ce procédé consiste donc à ne refaire que le revêtement de la chaussée, sans intervenir sur sa fondation, contrairement à la solution de l'assainissement qui requiert des interventions bien plus lourdes et donc coûteuses», indique l'exécutif.

Des tests de résistance ont été menés. Ils ont confirmé la stabilité et la résistance de la fondation de la chaussée.

Restait alors à définir qui supporterait les coûts des travaux.

Après une longue discussion, la commis-

sion financière a proposé que la Commune prenne en charge le coût des travaux à la condition expresse que cette route soit versée au domaine public communal.

En contrepartie, les propriétaires assument les frais de cette mutation, à savoir ceux liés au travail du géomètre, à l'abornement, à l'inscription au registre foncier et au notaire.

Un geste du Syndicat chevalin

Pour alléger la part des copropriétaires de la route, le Syndicat chevalin, conscient de l'importance de la réfection de ce tronçon pour l'exploitation de l'auberge du Grand-Sommartel, a décidé d'augmenter sa participation sous la forme d'un montant forfaitaire de 20 000 francs. «Aujourd'hui, tous les propriétaires ont accepté de signer l'accord pour la cession de leur tronçon de route au domaine public communal et leur participation aux coûts», est-il précisé.

Les subventions fédérale et cantonale de 59 130 francs, attribuées pour la réfection de la route, bénéficieront à la Commune seulement. Elles viendront en déduction du montant total du chantier. Si le Conseil général accepte la demande de crédit, les travaux de réfection pourront être réalisés à la fin de l'été 2026.

HAUTERIVE/LE LOCLE/ LA CHAUX-DE-FONDS

Le patrimoine honoré

Cette année encore se tiendront les Journées mondiales du patrimoine. Celles-ci ont pour objectif de sensibiliser la population à l'importance des biens patrimoniaux et de leur préservation.

Les 13 et 14 juin, trois communes du canton de Neuchâtel y participent. Les deux jours, La Chaux-de-Fonds et Le Locle mettront en avant leur inscription au patrimoine mondial de l'Unesco. Ainsi, des visites guidées sont organisées pour découvrir l'histoire de rues, de quartiers et d'architectes, des lieux emblématiques ouvriront leurs portes comme le Salon bleu ou la Maison Dubois et un spectacle sera joué. Le dimanche, le Laténium, à Hauterive, se découvrira avec plusieurs activités: la fabrication d'outils de pêche de l'âge du Bronze, une visite guidée du dépôt du musée et des reconstitutions de villages préhistoriques ou encore un atelier pour créer son propre petit bateau.

Rendez-vous sur urbanisme-horloger.ch et latenium.ch. **EDE**

Le salaire des avocats stagiaires augmenté

Un salaire de 2000 francs brut la première année, versé douze fois, et passant à 2500 francs la seconde. L'Ordre des avocats neuchâtelois (OAN) a revu à la hausse ses recommandations en matière de salaire des avocats stagiaires. Réunis en assemblée générale le 4 juin dernier, les membres de l'OAN ont souhaité maintenir le cadre existant au moyen de nouvelles recommandations, avec un fonctionnement par palier. Cette discussion fait suite à la décision du Canton, qui a annoncé en décembre dernier rehausser le salaire des avocats stagiaires qu'il emploie à 3000 francs. Ce choix était notamment consécutif à l'enquête d'«ArcInfo», qui, en octobre 2025, s'était fait l'écho de plusieurs témoignages d'avocats stagiaires se plaignant de leurs conditions de formation et de leur niveau de rémunération. «La précédente recommandation de l'OAN se basait sur le salaire auparavant versé par l'Etat à ses avocats stagiaires.

Celui-ci ayant évolué, notre suggestion était devenue obsolète», explique la bâtonnière Magalie Wyssen, nouvellement élue. Les discussions semblent avoir été animées, mais «l'ordre a su trouver une solution qui fédère la majorité de ses membres», indique-t-elle. Contactée, l'Association neuchâteloise de défense des intérêts des avocats stagiaires s'est dite «ravie qu'un débat ait eu lieu» et accueille «favorablement cette progression», rappelant toutefois que les montants articulés «restent des sommes modestes pour un travail à temps plein». Lors de cette même réunion, l'assemblée de l'OAN a élu son nouveau conseil. Outre Magalie Wyssen, devenue bâtonnière, Loris Magistrini a été élu premier vice-bâtonnier et Valérie Maurer deuxième vice-bâtonnière. Alex Rüedi est resté trésorier et Julien Broquet a accédé au poste de secrétaire. Hélène Ecoutin-Dupuy représente quant à elle la sixième membre du conseil. **ESL**

VAL DE TRAVERS

Felco s'associe à la Maison de l'absinthe

Visiter l'espace muséal Felco le matin, puis la Maison de l'absinthe l'après-midi. Les deux entités basées respectivement aux Geneveys-sur-Coffrane et à Môtiers lancent un partenariat, via un communiqué commun dans lequel ils soulignent des «valeurs communes», telle que «la précision, le savoir-faire, l'ancrage dans un territoire». Ces offres payantes comprennent les entrées des deux sites, leurs visites guidées, et une dégustation. Transport ou repas aux Six-Communes seront possibles, selon Raphaël Gasser, directeur de la Maison de l'absinthe. Un coffret avec des graines d'absinthe, une bouteille et un sécheur conçu pour l'occasion, sera aussi commercialisé. **MAH**

PUBLICITÉ

NEUCHÂTEL

Le Casino devra passer à la caisse

Le casino de Neuchâtel devra payer une amende de plus d'un demi-million de francs, a confirmé le Tribunal fédéral dans un arrêt publié hier. Neuf joueurs qui auraient dû être frappés d'interdiction de jeu par la maison de jeu n'ont pas été exclus ou l'ont été trop tardivement. Le casino savait ou aurait dû présumer que ces joueurs étaient en situation de jeu excessif, car ils misaient davantage que leur revenu ne le leur permettait. Le casino n'avait en outre pas requis certaines informations nécessaires à clarifier leur situation financière.

Le casino n'avait pas non plus exigé des informations supplémentaires face aux déclarations lacunaires ou non vérifiables de ces joueurs. Enfin, la maison de jeu n'avait pas décelé leurs comportements de jeu excessif malgré des indices évidents, comme leurs visites très fréquentes dans ses locaux. Dans trois cas, ce

sont les joueurs eux-mêmes qui avaient requis leur exclusion, sans que le casino n'agisse. C'est à la suite d'une inspection dans les locaux de la maison de jeu en août 2022 que la lecture des dossiers de joueurs au bénéfice d'une protection sociale a permis de découvrir ces manquements. Ces dossiers détaillent les mesures de protection que le casino doit mettre en place pour prévenir ou contrer la dépendance au jeu. En 2023, la Commission fédérale des maisons de jeu avait sanctionné le casino, estimant qu'il s'agissait d'une infraction de moyenne importance. Elle lui a infligé une amende correspondant à 4% du produit brut des jeux pour l'année 2021, soit 570 850 francs, ce qui a été confirmé par le Tribunal administratif fédéral (TAF). Les juges de Mon Repos ont suivi sur toute la ligne la décision du TAF et confirmé la sanction. **ATS**

“ L'initiative est un mensonge. Elle ne résout aucun des problèmes qu'elle adresse et en crée beaucoup d'autres. Les loyers resteront élevés, les transports resteront bondés, la sécurité sociale restera précaire pour beaucoup et notre environnement ne sera pas soulagé. Au contraire, l'initiative de l'UDC, c'est plus d'insécurité politique, économique et sociale. “



Fabien Fivaz
Conseiller aux Etats

NON À L'INITIATIVE DU CHAOS



La Plage des Six Pompes revient sur la place du Marché

LA CHAUX-DE-FONDS Le rendez-vous des arts de la rue se déroulera du lundi 3 au samedi 8 août. Plus de 125 représentations, données par 55 compagnies, sont à l'affiche. Le budget est de plus d'un million.

PAR DANIEL DROZ

L'équipe de la Plage des Six Pompes a donné rendez-vous à la presse à la place du Marché de La Chaux-de-Fonds, hier. Elle y a présenté «les grandes lignes de ce théâtre à ciel ouvert» que sera le festival des arts de la rue du lundi 3 au samedi 8 août.

Le lieu n'a pas été choisi par hasard, l'événement y fera son retour en 2026. Une scène sera installée à l'ouest de la place. C'est là que se déroulera le spectacle d'ouverture.

«La compagnie Tout en vrac a décidé de nous raconter un film qui est quand même relativement connu, 'Autant en emporte le vent', précise le directeur artistique Manu Moser, via une tablette et en direct, quelque part entre la Métropole horlogère et la Lune.

«Ça s'appelle 'Burning Scarlett'. C'est une version du film en théâtre de rue gigantesque.»

De longues tractations

Ce retour aux sources – la première édition du festival a eu lieu sur la place du Marché en 1995 – n'a pas été sans mal.

«Nous avons bataillé pendant quatre mois», explique Manu Moser. Il a fallu trouver «un moyen de cohabiter avec les habitants traditionnels du biotope», comprennent les terrasses des restaurants. Des solutions ont finalement été trouvées.

La Plage s'est donc résolue à quitter le terrain de Beau-Site, qui l'a accueillie en 2024 et 2025. «Pour des raisons financières, nous ne pouvons avoir qu'une seule grande scène», dit encore le directeur artistique. «Nous avons décidé que la



La compagnie Tout en vrac ouvrira les feux avec son spectacle «Burning Scarlett». YASSINE LEMONNIER

place du Marché, c'était mieux et plus logique.» La place des Marronniers, la rue du Collège et la place du Bois constitueront toujours l'axe festif et convivial du festival. Il investira aussi le secteur Numa-Droz et le complexe de Vadec et Viteos.

Davantage de monologues

Durant six jours, plus de 125 représentations seront don-

nées par 55 compagnies. «Il y a plein de petits duos et surtout plein de monologues», poursuit Manu Moser. «Parce que dans les arts de la rue, il y a de moins en moins d'argent pour aider les artistes.»

Sur 185 candidatures, cinq compagnies ont été retenues dans le cadre de la Nouvelle vague. Elles pourront ainsi tester leur première création.

Comme de coutume, les artistes seront rétribués au chapeau. Toutefois, c'est ainsi depuis que l'édition 2023 a été annulée à cause de la tempête du 24 juillet, ils et elles recevront un cachet de base équitable.

Plus d'un million de budget

Le budget de la Plage des Six Pompes dépasse 1 million de

De navettes, d'inclusion, d'Abeille et de bénévoles

«La Plage poursuit ses engagements écologiques et sociaux», rappellent les organisateurs.

Grâce à la section neuchâteloise du TCS et au Service cantonal des automobiles et de la navigation, des navettes nocturnes gratuites seront disponibles à destination de Neuchâtel pour les soirées du jeudi 6 au samedi 8 août.

Comme les années précédentes, un espace «Plage Ouverte» accueillera et conseillera les publics en situation de handicap. Le festival prend aussi en compte la baisse de l'utilisation du cash.

Il sera possible de verser de l'argent aux artistes par l'intermédiaire d'un e-chapeau, via l'application mobile et le site internet. En cas de changements d'horaires et de lieux, le programme sera aussi mis à jour sur ces deux supports.

Côté bar, il sera dorénavant possible de payer avec l'Abeille, monnaie locale chaux-de-fonnière, en plus de tous les autres moyens de paiement.

L'organisation est toujours à la recherche de bénévoles, «sans que rien ne serait possible».

Ils seront environ 500 au total.

francs. Il est assuré à hauteur de 40% par les revenus propres de la manifestation, à savoir les bars et la location des stands de nourriture. Les soutiens institutionnels, 40%, et les sponsors privés, 20%, permettent de le boucler.

«Ça reste un festival équilibré, confronté à la baisse de ses revenus, à l'augmentation du coût des infrastructures et de la sécurité, ainsi que des risques climatiques», relève sa directrice Pauline Bessire.

Dans la perspective de 2027

La perte de lieux de jeu – à proximité de l'ancien cinéma Corso et au parc des Musées, notamment – ajoute une incer-

titude supplémentaire quant à l'avenir de l'événement.

L'édition 2026 s'inscrit néanmoins déjà dans la perspective de Capitale culturelle en 2027.

«C'est le dernier moment pour tester les choses», dit Pauline Bessire. «Typiquement, la bataille que nous avons menée pour revenir sur la place du Marché s'inscrit dans cette optique.»

L'an prochain, la Plage ne va pas forcément changer de forme. Il y aura peut-être quelques projets spéciaux. L'organisation collabore avec les équipes de Capitale culturelle. «La Plage se prépare à accueillir plus de monde, parce que c'est ce qu'on nous annonce.»

Toutes les infos sur laplage.ch.

La rixe au couteau, une «expédition punitive»

NEUCHÂTEL Le Tribunal pénal fédéral lève le voile sur la violente altercation survenue en février à Monruz.

En février dernier, une rixe opposant une dizaine de jeunes des régions de Neuchâtel et de Fribourg, qui s'était déroulée à Monruz, avait fait un blessé: un ado neuchâtelois qui avait dû être transporté au Chuv, son pronostic vital n'étant pas engagé. «ArcInfo» avait relaté cette affaire: selon un témoignage, le jeune Neuchâtelois avait été tabassé et avait reçu un coup de couteau, l'ayant profondément entaillé à la main. On en sait désormais davantage

sur cette rixe, par un jugement du Tribunal pénal fédéral (TPF), qui a dû trancher sur la question du lieu de compétence de la procédure. Sur demande des juges neuchâtelois, qui désiraient se désister de l'affaire, le Tribunal pénal fédéral (TPF) a en effet dû déterminer qui, des juges fribourgeois ou neuchâtelois, allaient juger l'affaire.

Jugé à Fribourg

Résultat: même si le domicile légal de l'agresseur est au Lo-

cle, il joue au foot à Fribourg et y suit sa formation. Les juges de Bellinzona relèvent aussi que c'est bien en tant que membre d'une bande fribourgeoise qu'il est allé en «expédition punitive» à Neuchâtel.

Le jugement permet aussi d'éclairer le déroulement des faits. On y apprend, selon le TPF, que l'agresseur s'était rendu à Neuchâtel avec des personnes domiciliées dans le canton de Fribourg «pour régler un conflit avec une bande ri-



C'est à Monruz qu'un ado avait été agressé en février dans le cadre d'une rixe entre jeunes neuchâtelois et fribourgeois. GOOGLE MAPS

vale composée de personnes domiciliées dans le canton de Neuchâtel.

Une machette sous son training

Il avait «emporté avec lui une machette dissimulée sous son bas de training» avant d'avoir «grièvement blessé à une main un jeune Neuchâtelois en fai-

sant usage de cette arme.» Il l'avait ensuite «injuré, menacé et contraint de s'agenouiller pour s'excuser». Au lendemain des faits, la piste des bandes rivales n'était alors pas privilégiée par la police neuchâteloise.

Le Tribunal pénal des mineurs neuchâtelois, retenant le risque de récidive qualifié, a ordonné la mise en détention provisoire

de l'agresseur, qui a duré deux semaines, avant que celui-ci ne bénéficie de mesures de substitution. Il a depuis lors pu reprendre sa formation et séjourner toujours dans le canton de Fribourg. Le jeune homme est aujourd'hui majeur.

Il bénéficie d'une curatelle éducative depuis ses 11 ans, en raison des mauvais traitements infligés par ses parents. Son père l'avait notamment enfermé dans une cave et le frappait.

17 procédures à Neuchâtel

Le TPF n'a ainsi pas retenu comme argument déterminant le domicile légal du prévenu. Il a encore moins suivi l'argument soulevé par les juges fribourgeois, qui relevaient que les 17 procédures ouvertes à Fribourg contre le jeune avaient été déléguées aux autorités neuchâteloises. **FRK, ATS**



Les Portes-Rouges La Coudre

j'y vais!

Nos prestations pour votre santé



CardioTest®



AllergoTest



Test auditif



Vaccinations



Remèdes naturels



Livraison à domicile



DiabetoTest



Entretien de polymédication



Prise de tension

Pharmacie Amavita Portes Rouges

Portes Rouges 46
2009 Neuchâtel
Téléphone 058 87821 00
amavita.ch

AMAVITA+

*Venez profiter
des actions!*

Les commerçants vous attendent

- Café des Portes-Rouges
- Dimensions Coiffure
- L'avant-scène opéra
- Lavanchy Vins
- Le Jardin des Senteurs
- Masserey Intérieur SA
- Migros
- Pharmacie Amavita
- Restaurant Le ReVerre du Mail
- Sandoz Vins



Masserey

Masserey Parquet

Revêtement de sol et d'escalier.
Quatre équipes de poseurs expérimentés avec CFC
Conseils et devis gratuits

Portes-Rouges 131 - Neuchâtel
032 725 59 12
@massereyinterieur
www.masserey.ch

Cette semaine à Migros Portes-Rouges.



30%

4.80
au lieu de 6.90

Filet de boeuf black Angus
les 100 g
en libre-service

Votre magasin Migros Portes-Rouges.
OFFRE VALABLE DU 11.6 AU 17.6.2026, JUSQU'À ÉPUISEMENT DU STOCK.

MIGROS
en fait plus pour la Suisse

LAVANCHY VINS
WWW.LAVANCHY-VINS.CH

Rue de la Dîme 48
2000 Neuchâtel
info@lavanchy-vins.ch
Tél. + 41 32 753 68 89

Café des Portes-Rouges

C'est bien plus qu'un café !

Situé à l'entrée de la Migros du quartier des Portes-Rouges, le Café des Portes-Rouges s'est imposé, au fil des années, comme un véritable lieu de rencontre pour les habitants de la région.

Plus qu'un simple café, c'est un endroit où l'on se retrouve, où l'on échange et où l'on prend le temps de faire une pause dans le rythme parfois effréné du quotidien.

L'établissement met à l'honneur les vins de la région et propose également les jeux de la Loterie Romande, un espace tabac ainsi qu'un service Relais Poste apprécié des clients. Cette diversité de services permet à chacun de trouver ce dont il a besoin au même endroit, dans une ambiance conviviale et chaleureuse.

Géré par la famille Badel, le Café des Portes-Rouges mise avant tout sur la proximité et le contact humain. Dans un monde où tout va toujours plus vite, l'établissement a su conserver l'esprit d'un commerce de quartier où l'on prend encore le temps d'échanger quelques mots autour d'un café.

Aujourd'hui, le Café des Portes-Rouges accueille tous les jours une clientèle fidèle, et ouvre ses portes à celle qui souhaite découvrir un lieu authentique de la ville.



Le Café des Portes-Rouges est un endroit où il fait bon s'arrêter pour boire un café.



Sa vinothèque permet de découvrir ou retrouver les crus de la région.

Des bénévoles installent la signalisation

NEUCHÂTEL Elles et ils sont une dizaine à installer les panneaux et autres bâches de signalisation qui permettront aux festivaliers et festivalières de trouver leur chemin lors de Festi'neuch, qui débute demain.

PAR NICOLAS HEINIGER



Ambulancière de métier, Loue est responsable de l'équipe bénévole qui installe la signalétique à Festi'neuch. DAVID MARCHON



Les portes de Festi'neuch n'ouvriront pas au public avant trois jours, mais le site des Jeunes-Rives fourmille déjà d'activité lorsque nous y pénétrons, lundi en début d'après-midi, après avoir montré patte blanche à l'entrée.

Nous avons rendez-vous avec l'équipe chargée de la signalisation du site: pancartes, poteaux indicateurs et autres banderoles annonçant les différentes scènes où les toilettes sont préparés et fixés par cette dizaine de bénévoles, sur les 1800 que compte le festival.

De l'entrée, on nous guide à travers un dédale de baraques provisoires, palettes et autres structures métalliques plus ou moins montées. Le ballet des tracteurs

et des élévateurs roulant sur la chaille soulève une poussière fine mais dense. On aperçoit dans un coin quelques tentes de camping; la demeure provisoire des bénévoles qui œuvrent au montage du festival.

Scie à ruban et raboteuse

On arrive enfin au QG de l'équipe signalétique, tout à l'ouest du festival. On est accueilli par Loue, ambulancière pour la Ville de profession, et coresponsable du secteur. «Quand j'ai commencé en 2008, on était que deux, et il y avait très peu à faire: chaque secteur s'occupait de ses panneaux. Depuis, ça a bien changé», sourit-elle.

Ici, elle aime le côté manuel du travail, et le partage: «Ça fait

Certains n'ont jamais planté un clou avant de venir ici!

LOUE
CORESPONSABLE DU SECTEUR
SIGNALETIQUE

un peu colonie de vacances, on se retrouve chaque année», sourit-elle.

L'équipe, essentiellement féminine, se retrouve généralement le lundi, voire le dimanche précédent le festival. Sous une tente partagée avec l'équipe de la déco, elle dispose de quelques machines: scie à ruban, scie circulaire, raboteuse ou perceuse, entre autres.

Le matériel est dans sa grande majorité récupéré d'une année à l'autre. Etonnamment, la tempête qui a ravagé le site l'an dernier n'a causé que très peu de dégâts aux panneaux et autres poteaux.

Des nouvelles recrues

S'il n'y a pas ici de menuisiers professionnels, certains sont toutefois des bricoleuses ou bricoleurs aguerris. «Mais d'autres n'ont jamais planté un clou avant de venir ici», explique Loue. Robin, l'autre coresponsable, ne fait pas partie de cette dernière catégorie. Ce chef de projet frigoriste possède un CFC de mécanicien et aime bien bricoler: «Je suis un manuel, à la base», indique le Chaux-de-Fonnier.

Si plusieurs sont là depuis plusieurs années, on trouve aussi de nouvelles recrues. C'est le cas d'Ariane, une jeune Valaisanne domiciliée près de Monthey: «J'aime bien donner des coups de main dans les festivals», explique-t-elle. Elle n'était jamais venue à Festi'neuch, même pas dans le public: «Je découvre.»

Venue de Bruxelles

Zoé, elle, a débarqué le soir précédent, de Bruxelles. Elle était venue à Neuchâtel pour voir son amie Elisa, et celle-ci l'a embarquée dans l'équipe dont elle fait partie. Elle part avec Simon, un autre bénévole, fixer une pancarte «Déconseillé» sur une tente. Les deux enfourchent leur vélo, Si-

mon avec une échelle sur l'épaule. Pendant ce temps, Elisa et Robin sont partis sur une autre partie du site, non loin de l'espace presse. A l'aide d'une perforatrice (une grosse perceuse à accu sur laquelle est fixée une mèche d'un bon mètre de long), ils font des trous dans la terre pour y planter des poteaux indicateurs.

Une fois que tout sera installé, l'équipe aura donc quartier libre durant le festival et pourra profiter des concerts. «On est tranquille jusqu'au dimanche soir», résume Loue. «Mais dès que les portes se ferment, on doit immédiatement s'y remettre pour tout désinstaller, sinon nos panneaux risquent d'être perdus durant le démontage!»

Foi de météorologue, il fera frais puis chaud et point de tempête en vue

A la veille de Festi'neuch, parions que les applications de météo sont consultées à tour de pouces. Peut-être même plus que d'autres années. Car le temps est instable ce début de semaine, et le souvenir cuisant de la tempête et de l'évacuation du site le dimanche de la dernière édition a marqué les esprits. Pour gérer le risque météorologique, Festi'neuch travaille avec MétéoNews. Nous avons posé trois questions à Frédéric Glassey, membre de la direction de l'entreprise.

On voit que le beau temps et les températures iront crescendo de jeudi à dimanche. Que savez-vous de plus que nous?
Qu'il n'y aura pas de phénomène dangereux comme des orages, de la grêle, de

la foudre ou un déluge de pluie. Par contre, je ne dis pas qu'il fera beau à Festi'neuch! La soirée de jeudi sera variable et relativement fraîche. Suivant les modèles, il y a un risque de pluie mais plutôt vendredi dans la matinée. La bise soufflera un peu de vendredi à dimanche. Et on gagnera 10 degrés entre le début et la fin du festival. Mais il y a toujours une petite marge d'incertitude. En météo, il faut faire la différence entre les risques et les conditions météorologiques associées au confort.

Comment travaillez-vous pour Festi'neuch?

MétéoNews programme toutes les alertes météo durant la période qui va du montage au démontage. On monte

en puissance pendant la semaine du festival. On a commencé à faire les briefings quotidiens et on a une boucle WhatsApp avec les dernières tendances. J'ai pu confirmer lundi aux organisateurs que, contrairement à l'an passé où l'on voyait dès le début de semaine que le dimanche serait plus sensible, cette édition sera calme. C'est un soulagement pour eux. La veille du festival, on liste tous les risques avec des probabilités allant de 1 à 3. La variante 1, c'est le calme, on ne fait pas de suivi proactif. La 2, on fait un suivi proactif, le météorologue suit à distance et renseigne à tout moment. La variante maximale, la 3, la situation est complexe, on peut venir sur le site pour perdre encore moins de



«A part l'an passé, Festi'neuch est plutôt béni des dieux!»

FRÉDÉRIC GLASSEY
MEMBRE DE LA DIRECTION DE MÉTÉONEWS

secondes quant aux décisions. Là, c'est la variante 1.

Des stations météo mobiles ont été posées entre Yverdon et Neuchâtel. Pourquoi?

Si les cellules orageuses sont visibles sur nos radars, un élément est imprévisible, le vent. Seule une station météo peut le mesurer. Même si ces 2 ou 3 stations mobiles ajoutées cette année ne sont pas très utiles, vu la météo, c'est pertinent dans un concept de gestion du risque. Car il y a un trou de 30 à 40 kilomètres entre celle de Method et Neuchâtel.

Le mois de juin est le plus sensible en termes de météo et d'orages. Et Neuchâtel est plus exposé que Paléo car la ville est plus au Nord. Donc quatre jours sans risques majeurs relèvent presque de l'exceptionnel. A part l'an passé, Festi'neuch est plutôt béni des dieux!

Neuchâtel recevra 24 millions de moins de la péréquation en 2027

Les compensations versées à Neuchâtel par la péréquation financière intercantonale poursuivent leur recul. La raison? La forte progression des bénéfices des entreprises.

PAR FRANÇOISE KUENZI

Neuchâtel recevra 247 millions de francs, soit 1381 fr. par habitant, au titre de la péréquation financière entre cantons en 2027. C'est 24 millions de moins que cette année. Les chiffres ont été publiés hier par l'Administration fédérale des finances (AFF). Il s'agit de la deuxième baisse consécutive pour le canton: il avait perçu 271 millions en 2026 et 323 millions en 2025.

«Un défi à compenser»

«Ces chiffres ne sont pas une surprise, mais sont évidemment une mauvaise nouvelle sous l'angle des versements compensatoires», réagit Jérôme Amez-Droz, secrétaire général du Département cantonal de la formation et des finances. «Les montants sont intégrés dans l'élaboration du

La diminution des recettes issues de la péréquation devrait se poursuivre ces prochaines années

budget 2027 et représentent un défi à compenser.» Neuchâtel reste ainsi bénéficiaire, mais les montants qu'il reçoit diminuent à mesure que sa situation financière s'améliore par rapport à la moyenne nationale. La principale explication réside dans l'évolution de l'indice des ressources calculé par la Confédération. Cet indicateur mesure le potentiel fiscal de chaque canton en tenant compte notamment des revenus et de la fortune des personnes physiques, des bénéfices

des entreprises ou encore de certains impôts spécifiques. Plus cet indice se rapproche de la moyenne suisse, moins le canton a droit à des versements compensatoires.

Bénéfices des personnes morales

A Neuchâtel, cet indice a progressé, ce qui réduit mécaniquement les montants versés par la péréquation. «L'augmentation repose sur la hausse des bénéfices des personnes morales, qui est nettement supérieure à la moyenne suisse», précise Jérôme Amez-Droz. Il s'agit de la 4e hausse la plus forte après Lucerne, Schaffhouse et Genève. La croissance démographique contribue aussi à progresser cet indice – Neuchâtel a franchi le seuil des 180 000 habitants l'an dernier – mais avec un effet limité.

Selon les projections cantonales, la diminution des recettes issues de la péréquation devrait se poursuivre ces prochaines années. «Nous l'estimons à 30 millions pour 2028», poursuit le secrétaire général du DFFI.

Huit cantons paieront plus qu'ils ne recevront

Au niveau suisse, huit cantons seront contributeurs nets en 2027. Autrement dit, ils verseront davantage au système qu'ils n'en recevront. Les deux plus importants contributeurs, Zoug et Genève, assumeront respectivement 529 millions et 497 millions de francs. Derrière eux figurent Zurich, Schwyz, Bâle-Ville, Nidwald, Schaffhouse et Appenzell Rhodes-Intérieures. 18 autres cantons resteront bénéficiaires. Berne touchera 1,71 milliard. Suivent le Valais



Le Canton (au fond, le château, siège du gouvernement) s'attend à perdre plus de 100 millions de péréquation entre 2025 et 2028. DAVID MARCHON

(897 millions), Argovie (709 millions) et Fribourg (593 millions). Le Jura recevra 179 millions et Vaud 126 millions. Ces montants illustrent le rôle de la pé-

réquation: redistribuer une partie des ressources des cantons les plus riches vers ceux dont le potentiel fiscal est plus limité, afin d'atténuer les disparités entre régions du pays.

PUBLIREPORTAGE

Comment choisir le bon courtier ?

IMMOBILIER Entre un courtier au forfait ou un courtier à la commission, les propriétaires sont libres de leur choix. Grâce à une plus grande transparence sur les conditions des uns et des autres, cela peut devenir un choix éclairé.

Pendant des décennies, le courtage immobilier suisse n'a connu qu'un seul modèle: la commission. Pour vendre son bien, un propriétaire n'avait d'autre option que de céder un pourcentage significatif du prix de vente, variant entre 3% et 5%, sans toujours savoir précisément quels services justifiaient de tels montants.

Dans ce système monolithique, la liberté de comparaison était inexistante. L'apparition de la solution au forfait est

donc, en soi, déjà une victoire majeure pour les consommateurs. Elle permet enfin le choix.

Une révolution pour les propriétaires

Depuis l'introduction du modèle au forfait, les propriétaires suisses ont déjà économisé des dizaines de millions de francs en frais de courtage. Cela démontre que l'arrivée du forfait se fait directement à l'avantage des propriétaires. Le forfait leur redonne du pouvoir

d'achat et leur permet de conserver une part plus juste de la plus-value immobilière réalisée après des années d'investissement et d'entretien d'un patrimoine.

Difficile de s'y retrouver

Cependant, dans ce contexte de diversification des offres, il devient parfois complexe de s'y retrouver. Pour naviguer entre les promesses marketing, les vendeurs ont besoin de faits. C'est pourquoi nous présentons ici un tableau comparatif conçu comme une véritable aide à la décision. Notre démarche se veut impartiale, factuelle et équilibrée.

L'objectif n'est pas de porter un jugement de valeur sur les différents modèles. Nous voulons poser les chiffres et les services côte à côte pour que chaque propriétaire puisse choisir en toute connaissance de cause. Nous avons ainsi listé les critères essentiels, en passant par la durée d'engagement et les outils de promotion (drone, vidéo, portails immobiliers).

Transparence = confiance
Notre priorité demeure l'exactitude des faits, car nous croyons que la confiance du client se gagne par une transparence qui va jusque dans les détails – car c'est là que, souvent, se cache le diable.

Au bout du compte, ce qui importe réellement lors de la vente de son bien, c'est ce qui reste « au fond de sa poche » une fois l'acte signé et le courtier payé. Chaque millier de francs économisé sur les frais de transaction est un gain direct pour votre futur projet de vie.

Kiiz a fait le choix de proposer des prestations véritablement Premium pour un forfait qui reste juste. Notre engagement est simple et nous tenons nos promesses: notre forfait couvre l'intégralité des prestations, sans frais cachés ni mauvaises surprises en cours de route, avec un risque zéro pour le propriétaire.

A chacun son choix
Nous concevons le courtage immobilier d'une nouvelle manière. Dans notre

modèle, la rémunération s'efface derrière l'objectif principal: le travail bien fait. En alignant nos intérêts sur ceux des propriétaires, nous leur offrons une véritable alternative. A chacun de faire son choix.

Le tableau comparatif a été préparé de bonne foi, sur la base des informations publiques et contractuelles dont nous disposons au moment de sa rédaction. Si nous avons, par mégarde, donné une information pouvant induire en erreur ou si une mise à jour nous a échappé, nous nous engageons à corriger immédiatement notre tableau sur notre site (www.kiiz.ch/pourquoi-kiiz) et pour les prochaines parutions.

	kiiz	Courtier traditionnel	neho
Tarification	Forfait tout compris 9'500.-	Commission de 2% à 5%	Forfaits flexibles dès 12'000.-
Acompte à fonds perdus	Non	Non	3'000.-
Risque financier du vendeur	Aucun	Aucun	Selon le forfait, de 5'500.- à 19'000.-*
Visites	✓	✓	2'500.- à payer en sus
Estimation hédoniste	✓	Selon le courtier	✓
Photos professionnelles	✓	Selon le courtier	✓
Images drone	✓	Sur demande, à payer en sus	Selon le forfait, en sus
Vidéo	✓	Sur demande, à payer en sus	Selon le forfait, en sus
Annonces sur Homegate et ImmoScout 24	Oui, Top listing	Selon le courtier	Oui, Top listing
Liberté de refuser une offre au prix	Oui	Selon le courtier	Non, forfait dû

* Le contrat de neho prévoit que, pendant les 12 mois qui suivent sa résiliation, l'agence continue à pouvoir exiger ses honoraires en cas de vente « indépendamment du lien de causalité », c'est-à-dire même si neho n'a eu aucun contact avec l'acheteur.

kiiz
Mélodie Clerc
Directrice des ventes
079 532 53 04
www.kiiz.ch

«L'accès à la création artistique n'est pas garanti pour tous»

NEUCHÂTEL Le collectif Abal, qui a pris possession des abattoirs abandonnés, a reçu la visite de représentants de la Ville lundi. Une pétition en ligne a en outre été lancée.

PAR LUC-OLIVIER ERARD

«Nous voulons créer un lieu autogéré, dédié à la culture et la création artistique». Des membres du collectif Abal, installé à l'extérieur des abattoirs abandonnés sis à Serrières, ont confirmé avoir reçu, le lundi dans la journée, la visite de représentants des autorités de la Ville de Neuchâtel, sans s'exprimer toutefois sur l'issue des discussions. «Nous sommes confiants dans la possibilité d'obtenir un prêt à usage dans le but de lui donner vie», a déclaré une porte-parole désignée par les membres présents du collectif, qui était une dizaine sur place lundi soir. Cette personne n'a pas souhaité décliner son identité, en raison «du caractère pour l'instant illégal de notre démarche». Un dossier de présentation aurait été remis à la Ville, mais il n'a pas été possible de le consulter.



«Nous voulons créer un lieu autogéré, dédié à la culture et la création artistique», selon le collectif Abal, installé à l'extérieur des anciens abattoirs. LUC-OLIVIER ERARD

Viser des activités à prix libre

«Des discussions constructives ont eu lieu et nous pensons que la Ville est sensible à notre préoccupation», a ainsi déclaré la jeune femme, âgée de moins de 30 ans, comme la plupart des personnes présentes. Pour elle, «l'accès à des lieux de création culturelle n'est pas garanti à toutes et tous à Neuchâtel. Il manque notamment de lieux de répétition qui soient accessibles financièrement. Pour pallier les barrières financières, toute activité se déroulant dans ce lieu sera à prix libre.»



Notre projet mûrit depuis un certain temps.

LA PORTE-PAROLE DU COLLECTIF ABAL

Le collectif n'a pour l'heure pas précisé les ressources avec lesquelles ces activités devraient être financées et n'exclut pas d'éventuelles demandes de subventions. Inoccupés depuis près de 30 ans, et voués à la démolition depuis 2024, les bâtiments des abattoirs abandonnés sont pour l'heure inaccessibles, la ville invoquant «des raisons de sécurité». Les militants sont installés dans la cour. Mais leur démarche n'est pas née ce week-end, lorsqu'ils ont pris possession de la cour, accueillant selon eux près de

200 personnes entre samedi et dimanche.

«Notre projet mûrit depuis un certain temps. Nous avons choisi ce lieu car il est inoccupé, proche du centre-ville, et pour profiter du vivier culturel animé de Serrières», indique la porte-parole.

700 signatures en ligne

Pour appuyer la démarche, une pétition en ligne a été lancée sur la plateforme change.org.

«Loin d'être un simple geste de contestation, l'occupation qui a démarré le 6 juin est une

Une histoire sans fin

Depuis leur fermeture en 1994, les abattoirs de Neuchâtel ont fait l'objet de multiples projets. Aperçu de ce que l'on peut trouver dans les archives d'«ArcInfo».

- Au début des années 1990, le renforcement de certaines réglementations accroît les exigences et prive les abattoirs de certains revenus. Il en résulte une pression sur les installations publiques. Certaines sont reprises par les bouchers, d'autres ferment.
- En 1994, le couperet tombe pour l'abattoir de Serrières, qui ferme à la fin de l'année. Il est promis à la démolition.
- En 1999, un concours européen d'architecture se penche sur des espaces urbains particulièrement complexes dans 5 villes suisses dont Neuchâtel et son ancien abattoir.
- En 2004, un projet de 3 immeubles et 48 logements obtient un droit de superficie. Mais des oppositions se font jour, notamment de la part de l'Association de quartier Serrières bouge et des copropriétaires de la Cité-Suchard.
- En 2011, les bâtiments sont toujours là. A l'automne pourtant, ils doivent disparaître. Le 3 novembre, on peut lire dans «L'Express», l'un des ancêtres d'«ArcInfo», «la démolition de trois bâtiments du site des anciens abattoirs de Neuchâtel, à Serrières, a débuté en début de semaine dernière par le retrait des évier et des boiseries.»
- En 2015, les bâtiments sont toujours là. Près de 80 performeurs et plasticiens montent une exposition célébrant les 20 ans du Centre d'Art Neuchâtel (CAN). Onze ans plus tard, l'avenir de cet espace reste à imaginer.

réponse pragmatique à un double constat: d'un côté, de nombreux bâtiments restent inutilisés; de l'autre, les initiatives locales peinent à trouver des locaux abordables pour des pratiques artistiques et sociales non lucratives», estime les pétitionnaires. Hier soir, le texte en ligne avait été signé par quasi 700 personnes. Le collectif revendique le soutien de plusieurs associations neuchâteloises, dont la Grève du Climat. Dans un flyer annonçant les concerts du week-end et destiné aux voisins, distribué durant le week-end, le collectif disait s'excuser en cas de bruit et invitait les habitants à venir partager leurs idées sur le site. Sollicitées pour réagir à ces affirmations, les conseillères com-

munes Violaine Blétry-de Montmollin, chargée notamment de l'urbanisme, Johanna Lott Fischer (sécurité), et Julie Courcier Delafontaine (culture) n'ont pour l'heure pas donné suite à nos sollicitations.

Des plaintes au sujet du bruit

Malgré les messages apaisants émis de part et d'autre durant le week-end, des lectrices et lectrices du quartier nous ont tout de même signalé s'être plaints auprès de la police du bruit entendu lors des concerts. En outre, certains de nos lecteurs questionnent la proximité géographique des abattoirs avec un autre espace appartenant à la ville de Neuchâtel et dont le collectif NAP a fait un espace de sociabilité autogéré.

180 choristes pour Beethoven

LA CHAUX-DE-FONDS L'Ensemble symphonique Neuchâtel jouera la «Neuvième» en 2027 pour Capitale culturelle suisse

L'amour saupoudre la nouvelle saison de l'Ensemble symphonique Neuchâtel (ESN) «non comme un thème, mais comme une force créatrice: celle qui fait naître les figures, qui les brise, qui les élève ou les condamne», note dans son introduction Victorien Vanoosten, directeur de l'orchestre. Il sera politique dans «Athalie» de Mendelssohn, fragile et passionnel dans le «Concerto pour piano no 2» de Brahms, porté le 20 septembre par le pianiste français Denis Pascal. Le programme parlera également de cœurs vaillants au-

tour des trois figures tourmentées. Celle de «Manfred» de Schumann, d'Elgar avec son concerto pour violoncelle joué par Maximilian Hornung et celle de Tchaïkovsky avec la «Symphonie no 5». Ce programme est concocté en collaboration avec la Société de musique de La Chaux-de-Fonds (8 novembre). Stravinski donnera son cœur à un simple bout de bois nommé «Petrouchka», alors que ceux de «Roméo et Juliette» (œuvre de Prokofiev) cesseront de battre le 28 janvier Dans une interprétation des étudiantes et



La nouvelle saison de l'ESN se clôturera avec un concert événement, la «Neuvième» de Beethoven avec 180 choristes.

ARCHIVES CHRISTIAN GALLEY

étudiants de la Haute école de musique de Neuchâtel (HEM).

Une création événement

Pour les familles, «L'histoire de Babar» sera contée par Robert Sandoz le 17 février et le concert de Pâques fera honneur à Mozart avec notamment l'Ensemble vocal de la Collégiale de Neuchâtel. La saison se terminera avec un

concert événement. La «Neuvième» de Beethoven réunira, dans le cadre lcdf27, le 19 juin à La Chaux-de-Fonds et le 20 juin à Delémont, le Chœur des Rameaux, l'Ensemble vocal de la Collégiale de Neuchâtel et l'Espace choral, soit 180 choristes. Avec en ouverture «Altitude», une création du NEC pour cinq solistes et l'ESN. **SWI**

NEUCHÂTEL

En route pour une nouvelle saison au Pommier!

Deux cartes blanches, une Saint-Valentin queer, des performances, de la musique, du slam et des créations, la nouvelle saison du Pommier, à Neuchâtel, s'annonce riche et variée. La première de ces cartes blanches, du 1er au 15 novembre, sera offerte à l'artiste français Dominique Gilliot, qu'on avait déjà vu l'an dernier pour une création autour... de l'histoire du Pommier, justement.

La seconde, du 9 au 13 mars 2027, a été proposée à la comédienne et chanteuse neuchâteloise Clémence Mermet. Elle invitera le public à plonger dans son univers fait de paillettes, de joyeuse mélancolie, de musique et d'analyse des violences qui traversent notre société. Parmi les créations, citons «Rétrospectaculaire», proposée du 7 au 14 janvier par les Neuchâtelois Bastien Bron et Comiqu'opéra, qui prend la forme d'une conférence-spectacle de science-fiction mêlant théâtre et musique. Enfin, le théâtre accueillera le 13 février «L'Autre Saint-Valentin», une soirée qui célébrera l'amour sous toutes ses formes, notamment queer. **NHE**

LES FILMS

SALLES DE NEUCHÂTEL

Apollo Faubourg du Lac 21
Arcades Faubourg de l'Hôpital 5
Bio Faubourg du Lac 27
Rex Faubourg de l'Hôpital 16
Studio Faubourg du Lac 7

SALLES DE LA CHAUX-DE-FONDS

Plaza Rue de la Serre 68
Scala Rue de la Serre 52

Numéro de tél pour toutes informations 0900 900 920
CHF 0.80/appel + CHF 0.80/min
www.cinepel.ch

DISCLOSURE DAY

Arcades Neuchâtel
ME Angl/f/a 17h00, VF 20h00.
JE 17h00, Angl/f/a 20h00.
VE 17h00, VF 20h00. **SA** 17h00, 20h00.
DI 17h00, 20h00.
LU Angl/f/a 17h00, VF 20h00.
MA 17h00, Angl/f/a 20h00
Apollo Neuchâtel
ME VF 12h00. **JE** Angl/f/a 12h00.
VE 12h00. **SA** VF 12h00. **DI** Angl/f/a 12h00.
LU 12h00. **MA** 12h00

Scala La Chaux-de-Fonds
DI VF 12h30

Plaza La Chaux-de-Fonds
ME VF 17h00, 20h00.
JE Angl/f/a 17h00, VF 20h00.
VE Angl/f/a 17h00, VF 20h00.
SA 17h00, 20h00. **DI** 17h00, 20h00.
LU Angl/f/a 17h00, VF 20h00.
MA 17h00, Angl/f/a 20h00

Science fiction. Si tu découvrais que nous ne sommes pas seuls? Si on te le montrait, te le prouvait, ça te ferait peur? Les gens ont droit à la vérité. Elle appartient à sept milliards de personnes. Chaque seconde nous rapproche de l'inévitable... Disclosure Day.
De Steven Spielberg. Avec Emily Blunt, Josh O'Connor, Eve Hewson, Colman Domingo, Wyatt Russell, Colin Firth, Elizabeth Marvel, Michael Gaston, Henry Lloyd-Hughes, Jim Parrack.
12/12 ans. 145 minutes. 1re semaine
Première suisse

AMARGA NAVIDAD

Apollo Neuchâtel
JE VO s-t fr 17h45. **SA** 17h45. **LU** 17h45
Scala La Chaux-de-Fonds
LU VO s-t fr 15h15

Drame. Elsa, réalisatrice de pub, fuit le deuil de sa mère en se jetant à corps perdu dans son travail jusqu'à ce qu'une crise d'angoisse l'oblige à s'arrêter. Afin de se reconstruire, elle s'envole pour Lanzarote faire une pause avec son amie Patricia, qui elle aussi a besoin de s'éloigner de chez elle.
De Pedro Almodóvar. Avec Bárbara Lennie, Leonardo Sbaraglia, Aitana Sánchez-Gijón, Victoria Luengo, Patrick Criado, Milena Smit, Quim Gutiérrez, Belén Riquelme, Carmen Machi, Rossy de Palma.
12/14 ans. 111 minutes. 4e semaine

BACKROOMS

Apollo Neuchâtel
MA VF 20h15
Horreur. Une étrange porte apparaît dans le sous-sol d'un magasin de meubles.
De Kane Parsons. Avec Chiwetel Ejiofor, Renate Reinsve, Mark Duplass, Finn Bennett, Lukita Maxwell, Avan Jogia, Robert Bobrocky, Ember Ambrose, Krista Kosonen, Philip Granger.
16/16 ans. 105 minutes.
Avant-première uniquement à Neuchâtel

ÊTRE PAYSAN-NE

Apollo Neuchâtel
LU VF 15h00
Scala La Chaux-de-Fonds
DI VF 10h30
Documentaire. Les paysannes – les paysans. Que savons-nous, que voulons-nous savoir, de celles et ceux qui nous nourrissent: les paysannes?
De Frédéric Gonsseth, Catherine Azad.
6/10 ans. 90 minutes. 7e semaine

HISTOIRES PARALLÈLES

Apollo Neuchâtel
ME VF 17h30. **JE** 17h30. **SA** 17h30. **LU** 17h30
Drame. En quête d'inspiration pour son nouveau roman, Sylvie espionne ses voisins d'en face. Quand elle engage le jeune Adam pour l'aider dans son quotidien, elle ignore que celui-ci va bouleverser sa vie et son travail, jusqu'à ce que la fiction qu'elle avait imaginée dépasse leur réalité à tous.
De Asghar Farhadi. Avec Isabelle Huppert, Vincent Cassel, Virginie Efira, Adam Bessa, Catherine Deneuve, Pierre Niney.
14 ans. 139 minutes. 5e semaine

INGLOURIOUS BASTERDS

Apollo Neuchâtel
JE VO s-t fr 20h15
Action. La communauté de la Chaux-de-Fonds a décidé!
De Quentin Tarantino. Avec Brad Pitt, Diane Kruger, Christopher Waltz, Eli Roth.
16/16 ans. 153 minutes.
Événement spécial

L'ABANDON - SAMUEL PATY

Apollo Neuchâtel
ME VF 12h00. **JE** 12h00. **VE** 12h00.
SA 12h00. **DI** 12h00. **LU** 12h00. **MA** 12h00
Bio Neuchâtel
VE VF 18h15. **DI** 18h15. **MA** 18h15
Scala La Chaux-de-Fonds
JE VF 18h00. **SA** 18h00. **DI** 11h00.
LU 15h00, 17h45

Biopic. Tout le monde connaît le nom de Samuel Paty, mais peu de gens connaissent réellement son histoire. Le 16 octobre 2020, Samuel Paty, professeur d'Histoire-Géographie, est assassiné à la sortie de son collège. À la lumière des enquêtes et des procès, ce film revient sur ses onze derniers jours, et l'engrenage qui a conduit à sa mort tragique.
De Vincent Carenq. Avec Antoine Reinartz, Emmanuelle Bercot, Nedjim Bouizzoul.
12/12 ans. 100 minutes. 2e semaine

L'OBJET DU DÉLIT

Apollo Neuchâtel
ME VF 12h15. **JE** 12h15. **VE** 12h15. **SA** 12h15.
DI 12h15. **LU** 12h15. **MA** 12h15
Bio Neuchâtel
JE VF 17h45. **SA** 17h45. **LU** 17h45
Scala La Chaux-de-Fonds
ME VF 17h30. **VE** 17h30. **DI** 17h30.
MA 17h30

Drame. Dans les coulisses d'une ambitieuse production de l'opéra «Les Noces de Figaro», les tensions montent lorsqu'une accusation d'agression sexuelle éclate, mettant en péril la production et forçant chacun à prendre position.
De Agnès Jaoui. Avec Agnès Jaoui, Daniel Auteuil, Eye Haidara.
14/14 ans. 133 minutes. 3e semaine

LA BATAILLE DE GAULLE: L'ÂGE DE FER

Apollo Neuchâtel
ME VF 17h15. **JE** 17h15. **VE** 17h15. **SA** 17h15.
DI 17h15. **LU** 14h30, 17h15. **MA** 17h15
Studio Neuchâtel
ME VF 19h30. **JE** 19h30. **LU** 19h30.
MA 19h30
Scala La Chaux-de-Fonds
ME VF 17h15. **JE** 17h15. **VE** 17h15. **SA** 17h15.
DI 11h30, 17h15. **LU** 14h45, 17h15. **MA** 17h15

Biopic. Juin 1940. La France s'effondre et signe l'armistice. Au milieu du chaos, un homme



«Disclosure Day» avec Emily Blunt. COPYRIGHT UNIVERSAL PICTURES

refuse de céder. Seul contre tous, ce général inconnu s'échappe vers Londres pour sauver ce qu'il reste d'un rêve: la liberté.

De Antonin Baudry. Avec Simon Abkarian, Simon Russell Beale, Florian Lesieur, Benoit Magimel, Mathieu Kassovitz, Loïc Corbery, Anamaria Vartolomei, Niels Schneider, Félix Kysyl, Karim Leklou.
12/14 ans. 160 minutes. 2e semaine

THE MANDALORIAN AND GROGU

Apollo Neuchâtel
SA 2D VF 20h15. **VE** 3D VF 20h15.
SA 2D VF 20h15. **DI** VF 20h15.
LU Angl/f/a 20h15

Scala La Chaux-de-Fonds
ME VF 20h00. **JE** 20h00. **SA** 20h00.
LU 20h00

Aventures. La chute du maléfique Empire Galactique a précipité la dispersion des seigneurs de guerre impériaux à travers la galaxie...
De Jon Favreau. Avec Pedro Pascal, Martin Scorsese, Sigourney Weaver, Jeremy Allen White, Steve Blum, Hemky Madera, Matthew Willig, Jonny Coyne, London Stubblefield, Christopher Alan Robinson.
12/12 ans. 132 minutes. 4e semaine

MASTERS OF THE UNIVERSE

Apollo Neuchâtel
ME VF 20h00. **JE** Angl/f/a 20h00.
MA VF 20h00

Scala La Chaux-de-Fonds
VE VF 20h00. **DI** 20h00. **MA** 20h00

Action. Le Prince Adam se transforme en un guerrier appelé Musclor, et devient le dernier espoir du pays magique d'Eternia, ravagé par la technologie et le maléfique Skeletor.
De Travis Knight. Avec Nicholas Galitzine, Morena Baccarin, Alison Brie.
12/12 ans. 140 minutes. 2e semaine

OBSESSION

Apollo Neuchâtel
VE VF 20h00. **SA** 20h00. **DI** 20h00.
LU 20h00

Rex Neuchâtel
ME VF 20h15. **MA** 20h15

Scala La Chaux-de-Fonds
ME VF 20h15. **JE** 20h15. **VE** 20h15.
SA 20h15, 22h30. **DI** 20h15. **MA** 20h15

Horreur. Après avoir brisé le mystérieux «One Wish Willow» pour gagner le cœur de la personne de ses rêves, un incurable romantique voit son vœu exaucé mais réalise très vite que le prix de certains souhaits peut s'avérer sombre et sinistre.
De Curry Barker. Avec Michael Johnston, Inde Navarette, Cooper Tomlinson.
16/16 ans. 109 minutes. 5e semaine

OLIVIA ET LE TEMBLEMENT DE TERRE

Apollo Neuchâtel
ME VF 14h00. **SA** 14h00. **DI** 14h00

Scala La Chaux-de-Fonds
DI VF 13h30
Animation. À 12 ans, Olivia voit son quotidien bouleversé du jour au lendemain. Elle va devoir s'habituer à une nouvelle vie plus modeste et veiller seule sur son petit frère Tim. Mais, heureusement, leur rencontre avec des voisins chaleureux et hauts en couleur va transformer leur monde en un vrai film d'aventure! Ensemble, ils vont faire de chaque défi un jeu et de chaque journée un moment inoubliable.

De Irene Iborra Rizo.
8/10 ans. 70 minutes. 3e semaine

POLVO SERAN

Apollo Neuchâtel
ME VO s-t fr 17h45. **VE** 17h45. **DI** 17h45.
MA 17h45

Scala La Chaux-de-Fonds
ME VO s-t fr 18h00. **VE** 18h00. **DI** 18h00.
MA 18h00

Drame. Claudia, septuagénaire débordante de vie, doit soudain faire face à une maladie incurable. Elle refuse de subir la situation et décide de partir pour la Suisse et de choisir quand et comment elle va mourir. Flavio, son mari, son complice depuis plus de 40 ans, va l'accompagner dans ce voyage sans retour qu'ils veulent joyeux malgré tout.
De Carlos Marqués Marcat.
16/16 ans. 107 minutes.
Première vision

POUR LE PLAISIR

Apollo Neuchâtel
VE VF 18h00. **DI** 18h00. **LU** 15h00. **MA** 18h00

Comédie. Et si on vous racontait l'invention du siècle?
De Reem Kherici. Avec Alexandra Lamy, François Cluzet, Mitty Hazanavicius.
12/14 ans. 89 minutes. 6e semaine

SCARY MOVIE

Apollo Neuchâtel
ME VF 15h00, 20h30. **JE** 20h30. **VE** 20h30.
SA 15h00, 20h30. **DI** 15h00, Angl/f/a 20h30. **LU** VF 20h30. **MA** 20h30

Scala La Chaux-de-Fonds
ME VF 15h00, 20h30. **JE** 20h30. **VE** 20h30.
SA 15h00, 20h30, 22h45. **DI** 15h00, 20h30.
LU 20h30. **MA** 20h30

Horreur. Vingt-six ans après avoir échappé à un tueur masqué étrangement familier («Ghostface»), les héros emblématiques de la saga sont de nouveau dans la ligne de mire du meurtrier, et aucune franchise de film d'horreur n'est à l'abri.

De Michael Tiddes. Avec Anna Faris, Regina Hall, Marlon Wayans, Damon Wayans Jr., Kim Wayans, Heider Gardner, Cheri Oteri, Chris Elliot.
14/16 ans. 96 minutes. 2e semaine

BÉÉÉTECTIVE PRIVÉ

Apollo Neuchâtel
ME VF 15h30. **SA** 15h30. **DI** 15h30

Scala La Chaux-de-Fonds
ME VF 15h15. **SA** 15h15. **DI** 15h15

Action. Dans ce polar plein d'esprit, porté par une nouvelle intrigue mystérieuse, George (Hugh Jackman) est un berger qui lit chaque soir des romans policiers à ses chères brebis, persuadé qu'elles ne peuvent pas les comprendre.

De Kyle Balda. Avec Bryan Cranston, Nicholas Galitzine, Hugh Jackman, Emma Thompson, Brett Goldstein, Molly Gordon, Bella Ramsey, Regina Hall, Patrick Stewart, Julia Louis-Dreyfus.
6/10 ans. 109 minutes. 6e semaine

SUPER MARIO GALAXY LE FILM

Apollo Neuchâtel
ME VF 14h45. **SA** 14h45. **DI** 14h45

Scala La Chaux-de-Fonds
ME VF 15h30. **SA** 15h30

Animation. SUPER MARIO GALAXY est un film d'animation inspiré de l'univers du célèbre jeu Super Mario Bros
De Aaron Horvath, Michael Jelenic.
6/10 ans. 98 minutes. 11e semaine

MICHAEL

Rex Neuchâtel
ME VF 17h30. **JE** 17h30, 20h15.
VE 17h30, 20h15. **SA** 17h30, 20h15. **DI** 17h30.
LU 17h30, Angl/f/a 20h15. **MA** VF 17h30

Plaza La Chaux-de-Fonds
SA VF 14h30. **DI** 14h30

Biopic. Le film raconte l'histoire de Michael Jackson au-delà de la musique, depuis la découverte d'un talent hors du commun en tant que leader des Jackson Five, jusqu'à l'artiste visionnaire dont l'ambition créative a alimenté une quête incessante pour devenir le plus grand artiste au monde.

De Antoine Fuqua. Avec Jaafar Jackson, Juliano Valdiz, Colman Domingo, Nia Long, Miles Teller, Kendrick Sampson, Laura Harrier, Kat Graham, Derek Luke, Lorenz Tate.
6/10 ans. 127 minutes. 8e semaine

COSMOS

Bio Neuchâtel
ME Esp/fr. 19h00

Drame. Dans un village oublié du Yucatán, Lena, 68 ans, une veuve esseulée condamnée par la maladie, croise le chemin de Leon, 62 ans, un Indien maya gardien des secrets de la nature et des esprits. Lena trouve en Leon un compagnon inattendu. Malgré leurs différences et leurs univers apparemment opposés, une connexion profonde se forme entre eux. Un conte philosophique sur la vieillesse, ses transformations silencieuses et le lien d'amour essentiel à toute vie humaine, vivant jusque dans l'épreuve de la mort.

De Germinal Roaux. Avec Angela Molina, Andres Catzin.
16/16 ans. 150 minutes.
Événement spécial
Séance en présence du réalisateur

LE DIABLE S'HABILLE EN PRADA 2

Bio Neuchâtel
JE Angl/f/a 20h30. **VE** VF 20h30. **SA** 20h30.
DI 20h30. **LU** Angl/f/a 20h30. **MA** VF 20h30

Scala La Chaux-de-Fonds
JE VF 17h30. **SA** 17h30. **DI** 15h30. **LU** 17h30

Drame.
De David Frankel. Avec Meryl Streep, Anne Hathaway, Emily Blunt, Justin Theroux, Stanley Tucci, Simone Ashley, Pauline Chalomet, Kenneth Branagh, Lucy Liu, Lady Gaga.
6/12 ans. 120 minutes. 7e semaine

THE AMAZING DIGITAL CIRCUS: ACTE FINAL

Scala La Chaux-de-Fonds
SA VF 23h00

Animation.
De Gooseworx. Avec Lizzie Freeman, Michael Kovach, Amanda Hufford, Marissa Lenti, Sean Chiplock, Ashley Nichols.
12/12 ans. 93 minutes. Séance unique

JOHNNY HALLYDAY, LORADA TOUR - BERCY 1995

Scala La Chaux-de-Fonds
LU VF 20h00

Musical. Johnny Hallyday lance en 1995 l'album Lorada avant d'enflammer Bercy avec vingt shows à guichets fermés.
De Bernard Schmitt.
16/16 ans. 135 minutes.
Événement spécial

ABC

La Chaux-de-Fonds
Rue du Coq 11, tél. 032 967 90 42
www.abc-culture.ch

LOVE ON TRIAL

ME 16h15.
Mai est l'une des cinq stars de Happy Fanfare, un groupe de J-pop qui attire les foules. Lorsqu'elle tombe amoureuse de Kei, artiste mime, sa boîte de production les assigne en justice pour n'avoir pas respecté la «no love» clause de son contrat. S'inspirant de faits réels, Koji Fukada révèle l'envers d'une industrie qui fabrique des icônes hyperstandardisées. Dépassant son sujet, LOVE ON TRIAL devient le miroir d'une société où la femme est réduite au rang d'objet, mais où grandit la résistance.
De Koji Fukada, Japon, 2025, 2h04, Dès 12 ans, VOSTFR-DE.
Nouvelle sortie – Jeune public.

BOUCHRA

ME 18h30.
Bouchra est une jeune coyote lesbienne et cinéaste d'origine marocaine installée à New York. Elle prépare un film dans lequel elle souhaite raconter son coming-out à sa mère et ses ami-es. Paralysée par la peur de la page blanche, un appel de sa mère depuis Casablanca ravive souvenirs et émotions enfouis. Au fil

PUBLICITÉ

Le rendez-vous du voyage
Le samedi 13 juin de 9h à 13h



Par Croisitour et Buchard Voyages

À notre agence de la Chaux-de-Fonds, venez partager une journée conviviale et festive, rythmée par des animations et des jeux concours.

L'actu
cinéma

CHAQUE MERCREDI

INSTAGRAM
@arcinfo.ch

de leur échange, doux et fragile, les images reviennent, les désirs aussi. Cette autofiction d'animation d'une troublante vulnérabilité décrit avec humour et tendresse le poids d'un tabou qui persiste bien au-delà des apparences. Lumineuse déclaration d'amour à toutes les mamans!

De Meriem Bennani et Oriane Barki, USA/Maroc/Italie, 2025, 1h23, 16/16 ans, VOSTFR. Nouvelle sortie.

SILENT FRIEND

ME 20h15.

Au cœur du jardin botanique de la ville universitaire de Marbourg se dresse un majestueux ginkgo. Arbre centenaire, il veille et observe, témoin patient des siècles. En 1908, il suit Grete, qui lutte pour exister dans un milieu académique misogyne. Dans les années 70, il voit Hannes s'éveiller à l'amour et au monde des plantes. Aujourd'hui, le vieil arbre parle avec Tony dans son langage secret. Le ginkgo demeure, ami silencieux, dans un temps plus vaste que le leur. Un film poétique sur la puissance du non-humain, interprété par des humains magnétiques: Tony Leung (IN THE MOOD FOR LOVE), Léa Seydoux et l'actrice suisse Luna Wedler, prix Marcello Mastroianni du meilleur espoir à Venise.

De Ildikó Enyedi, Hongrie/France/Allemagne/Chine, 2025, 2h28, 10/12 ans, VOSTFR.

La semaine cinéma à l'ABC

TOUTES MES SŒURS

de Massoud Bakshi (Iran/FR, 2025, 1h18, 16/16 ans, VOSTFR). JE 18h15

THE HISTORY OF SOUND

de Oliver Hermanus (UK, 2025, 2h08, 16/16 ans, VOSTFR). JE 20h15

BOUCHRA

de Meriem Bennani (USA, 2025, 1h21, 16/16 ans, VF). Nouvelle sortie. VE 18h15

LOST LAND

de Akio Fujimoto (Myanmar/JP, 2025, 1h39, 16/16 ans, VOSTFR-DE). VE 20h15

FJCS: SHORTS & OPEN SCREEN

Ouverture Festival Jeune Cinéma Suisse.

En présence des cinéastes, entrée libre. SA 14h15

ZIMMERWALD

de Valeria Stucki (CH, 2023, 1h06, 16/16 ans, VOSTFR). Festival du jeune cinéma suisse - En présence de la cinéaste. SA 18h15

CAMP D'ÉTÉ

de Mateo Ybarra (CH/FR, 2025, 1h18, 14/16 ans, VF). Festival du jeune cinéma suisse - En présence du cinéaste. SA 20h15

TOUTE MA VIE

de Matias Carlier (CH, 2026, 1h09, 14/16 ans, VF). Festival du jeune cinéma suisse - En présence du cinéaste. DI 11h15

I LOVE YOU, I LEAVE YOU

de Moris Freiburghaus (CH, 2025, 1h34, 16/16 ans, VOSTFR). Festival du jeune cinéma suisse - En présence du cinéaste et de Dino Brandão le dimanche. DI 17h15, MA 18h15

MEMORY OF PRINCESS MUMBI

de Damien Hauser (CH/Kenya/Arabie Saoudite, 2025, 1h34, 16/16 ans, VOSTFR). Festival du jeune cinéma suisse - En présence du cinéaste. DI 20h15

FIRST LAP CRASH

de Liam Erlach (CH, 2026, 1h12, 16/16 ans, VOSTFR). Festival du jeune cinéma suisse - En présence du cinéaste. LU 18h15

KEVINE ET FORTUNE

de Sarah Imsand (CH, 2025, 1h02, 12/14 ans, VF). Festival du jeune cinéma suisse. - En présence de la cinéaste. LU 20h15

UNE BATAILLE APRÈS L'AUTRE

de Paul Thomas Anderson (USA, 2025, 2h42, 14/14 ans, VOSTFR). MA 20h15

CINÉMA MINIMUM

c/o La Case à Chocs
Quai Philippe-Godet 20, 2000 Neuchâtel,
tél. 032 545 37 37, www.cineminimum.ch

SIRI HUSTVEDT

ME 19h00. SA 17h00. DI 19h00. MA 19h00.

Jeune, curieuse et pleine d'énergie, Siri Hustvedt quitte le Minnesota, vaste et tranquille, pour se plonger dans le New York trépidant. À la recherche du personnage principal de son premier roman, elle entame un voyage qui fera d'elle l'une des voix les plus importantes de la littérature américaine contemporaine.

Documentaire, Sabine Lidl, Allemagne, 2025, 110', VOSTFR, 12/16 ans

WOLVES

ME 21h00. VE 21h30.

Wolves raconte l'histoire d'une relation amoureuse toxique dans l'univers underground du black metal.

Fiction, Jonas Ulrich, Suisse, 2025, 97', VOSTFR, 12/12 ans

C'EST QUOI L'AMOUR?

JE 19h00. LU 19h00.

Lorsque Fred demande à son ex-femme, Marguerite, de faire annuler leur mariage à l'Eglise pour pouvoir s'y remarier, elle se réjouit de le voir refaire sa vie. Mais ce qui devait être une simple formalité s'avère plus compliqué que prévu et va les mener jusqu'à Rome avec leurs enfants et leurs nouveaux conjoints. Un voyage haut en couleurs pour tous les membres de cette famille recomposée.

Fiction, Fabien Gorgeart, France, 2025, 100', VF, 8/12 ans

PEAU À PEAU

JE 21h00. LU 21h00.

Ébranlée par un hold-up, Pénélope néglige son bébé et renoue avec un ex-amant, mais cette liaison fait ressurgir les douloureux souvenirs de la mort de sa petite sœur.

Fiction, Chloé Cinq-Mars, Canada, 2025, 103', VF, 16/16 ans

SILENT FRIEND

VE 19h00. DI 15h00.

Dans un jardin botanique, un arbre veille et observe, témoin patient des siècles. En 1908, il suit Grete, qui lutte pour exister dans un milieu qui l'ignore. Dans les années 70, il voit Hannes s'éveiller à l'amour et au monde des plantes. Aujourd'hui, le vieil arbre parle avec Tony dans son langage secret. Autour de lui, certains se cherchent, d'autres se rencontrent. Lui demeure, ami silencieux, dans un temps plus vaste que le leur.

Drame, Ildikó Enyedi, Hongrie, 2025, 148', VOSTFR, 10/16 ans

ÊTRE PAYSAN.NE

SA 19h00. DI 17h30.

Que savons-nous, que voulons-nous savoir, de celles et ceux qui nous nourrissent: les paysan-nes? Quand, début 2024, des milliers de panneaux routiers retournés, des centaines de tracteurs gyrophares allumés et des feux d'alerte ont soudain troublé le calme rassurant de nos campagnes, journaux télévisés et articles de circonstances ont tenté de saisir ce qui se passait.

Documentaire, Frédéric Gonseth, Suisse, 2026, 90', VF, 16/16 ans

L'ÊTRE AIMÉ

SA 21h00. MA 21h00.

Réalisateur mondialement célèbre, Esteban Martínez revient en Europe pour tourner son nouveau film. Il offre le rôle principal de ce film à une jeune actrice inconnue, qui n'est autre

que sa fille, qu'il n'a pas vue depuis treize ans. Elle accepte cette opportunité unique, consciente qu'elle devra affronter un homme qu'elle n'a jamais pu considérer comme un père.

Fiction, Rodrigo Sorogoyen, Espagne, 2026, 135', VOSTFR, 10/14 ans

La vénus électrique

Je 18h. Sa 16h00. Di-Lu 18h. 12 ans. De P. Salvadori
Super Mario Galaxy
Me 16h15. Sa-Di 14h. 6 ans. De A. Horvath

LE NOIRMONT

CINÉLUCARNE (032 953 11 84)

L'objet du délit
Je 20h. Sa 20h30. Di 17h. 14 ans. De A. Jaoui

La vénus électrique
Ve 20h30. 12 ans. De P. Salvadori

Amarga Navidad - VOST
Di 20h. 12 ans. De P. Almodovar

LES BREULEUX

LUX (032 954 12 26)

Être paysan-ne
Me 20h. 6 ans. De F. Gonseth et C. Azad

Le virtuose
Je 20h. 12 ans. De D. Roher

La bataille de Gaule: partie 1 - L'âge de fer
Ve-Sa 20h30. Di 18h. 12 ans. De A. Baudry

TAVANNES

CINÉMA ROYAL (032 481 43 29)

Les Maîtres de l'Univers
Me-Je 20h. Ve 17h30. Sa 21h. Di 20h15. Ma 20h.

12 ans. De T. Knight

I swear - Plus fort que moi - VOST
Ve 20h15. Sa 18h. Di 17h30. Lu 20h.

12 ans. De K. Jones

12 ans. De K. Jones

12 ans. De K. Jones

12 ans. De K. Jones

12 ans. De K. Jones

12 ans. De K. Jones

12 ans. De K. Jones

12 ans. De K. Jones

12 ans. De K. Jones

12 ans. De K. Jones

12 ans. De K. Jones

12 ans. De K. Jones

12 ans. De K. Jones

12 ans. De K. Jones

12 ans. De K. Jones

12 ans. De K. Jones

12 ans. De K. Jones

12 ans. De K. Jones

12 ans. De K. Jones

12 ans. De K. Jones

12 ans. De K. Jones

12 ans. De K. Jones

12 ans. De K. Jones

12 ans. De K. Jones

12 ans. De K. Jones

12 ans. De K. Jones

12 ans. De K. Jones

12 ans. De K. Jones

12 ans. De K. Jones

12 ans. De K. Jones

12 ans. De K. Jones

12 ans. De K. Jones

12 ans. De K. Jones

12 ans. De K. Jones

12 ans. De K. Jones

12 ans. De K. Jones

12 ans. De K. Jones

12 ans. De K. Jones

12 ans. De K. Jones

12 ans. De K. Jones

12 ans. De K. Jones

12 ans. De K. Jones

12 ans. De K. Jones

12 ans. De K. Jones

12 ans. De K. Jones

12 ans. De K. Jones

12 ans. De K. Jones

12 ans. De K. Jones

12 ans. De K. Jones

12 ans. De K. Jones

12 ans. De K. Jones

12 ans. De K. Jones

12 ans. De K. Jones

12 ans. De K. Jones

12 ans. De K. Jones

12 ans. De K. Jones

12 ans. De K. Jones

12 ans. De K. Jones

12 ans. De K. Jones

12 ans. De K. Jones

12 ans. De K. Jones

12 ans. De K. Jones

12 ans. De K. Jones

12 ans. De K. Jones

12 ans. De K. Jones

12 ans. De K. Jones

12 ans. De K. Jones

12 ans. De K. Jones

12 ans. De K. Jones

12 ans. De K. Jones

12 ans. De K. Jones

12 ans. De K. Jones

12 ans. De K. Jones

12 ans. De K. Jones

12 ans. De K. Jones

12 ans. De K. Jones

12 ans. De K. Jones

12 ans. De K. Jones

12 ans. De K. Jones

12 ans. De K. Jones

12 ans. De K. Jones

12 ans. De K. Jones

12 ans. De K. Jones

12 ans. De K. Jones

12 ans. De K. Jones

ARCINFO

PARTENAIRE MÉDIA



Les sorties cinéma



EN PRÉSENCE DU RÉALISATEUR

Cosmos de Germinal Roaux
Mercredi 10 juin, 19h, Bio
En vost-fr



THE ONES WE LOVE

Inglourious Basterds de Quentin Tarantino
Jeudi 11 juin, 20h15, Apollo 2
En vost-fr



LE CONCERT AU CINÉMA

Johnny Hallyday, Lorada Tour Bercy 1995
Lundi 15 juin, 20h, Scala 2

Retrouvez toute la programmation sur www.cinepel.ch



CINEPEL

À L'AFFICHE



«Polvo seràn» ★★

De Carlos Marqués-Marcet, avec Ángela Molina, Alfredo Castro, Mònica Almirall...

Atteinte d'une maladie incurable qui la condamne hélas à la démence, Claudia, ancienne actrice de théâtre, se rend en Suisse pour «commettre» son suicide assisté. Flavio, son metteur en scène et partenaire, l'accompagne dans ce voyage sans retour. Bien-portant, il n'imagine pourtant pouvoir vivre sans elle. Un éloge en mode musical de la liberté à mourir, doublé d'une histoire d'amour, où va s'insinuer comme l'ombre d'un doute. **VAD**



«Love on Trial» ★★★

De Koji Fukada, avec Kyoko Saito, Yuki Kura, Erika Karata...

Idole de la J-pop, version japonaise de la K-pop, la jeune Mai tombe amoureuse et sa maison de production l'assigne en justice pour avoir enfreint son contrat lui interdisant toute relation amoureuse... Inspiré de faits réels et filmé avec une précision fascinante, le nouveau film de Koji Fukada révèle l'envers d'une industrie impitoyable, qui «fabrique» des créatures hypersexualisées, auxquelles tout désir est pourtant interdit. **VAD**



Emily Blunt et Josh O'Connor sont les stars du nouveau film de Spielberg.
UNIVERSAL



Nous ne sommes pas seules

«DISCLOSURE DAY» ★★★ Quand Steven Spielberg renoue avec les extraterrestres pour ranimer notre sens de l'empathie.

PAR VINCENT ADATTE

Avant à nos lecteurs et lectrices: le soussigné ne cédera pas ci-après au démon du divulgâchage, ou si peu, tant le trentecinquième long-métrage de Steven Spielberg repose sur une dramaturgie haletante de l'éluclidation progressive du mystère. Dans le jargon des ufologues, «The Disclosure Day» (le jour de la révélation) constitue le mo-

ment-clé de l'histoire de l'humanité où l'existence des extraterrestres sera enfin avérée. Quand le film commence, notre pauvre monde est sur le point de basculer dans une Troisième Guerre mondiale purement humaine, précisons-le. Présentatrice météo pour une chaîne de télévision à Kansas City, Margaret Fairchild (Emily Blunt) se met soudain à

parler, à son corps défendant, un langage inconnu, constitué d'étranges claquements, en lieu et place de discours de la pluie et du beau temps.

Archives secrètes

Dans le même temps, Daniel Kellner (Josh O'Connor), un informaticien, veut ébruiter des archives d'expérimentations in vivo cauchemardesques, te-

... Cette ode ne tombe pas de nulle part ...

nues secrètes des décennies durant par la société omnipotente qui l'employait. Sa «trahison» lui vaut d'être impitoyablement pourchassé. Partant, Margaret et Daniel, qui semblent ne se connaître ni d'Eve ni d'Adam, vont voir leurs destins inexorablement liés. N'en dévoilons pas plus, sinon que Spielberg renoue de façon sidérante avec la thématique extraterrestre qu'il a traitée à moult reprises au cours de sa carrière («E.T. l'extra-terrestre», «Rencontres du troisième type» et «La guerre des mondes»), mais en l'appariant cette fois à un thriller conspirationniste de haute volée.

Eloge de la transmission

Sous couvert de science-fiction et de cinéma fantastique, le réalisateur qui approche des quatre-vingts ans décrit bien évidemment notre époque, toujours plus misérable, en li-

vant un plaidoyer en faveur de l'empathie, seul moyen de sauvegarder notre futur humain. Cette ode ne tombe pas de nulle part, sachant que l'un des grands influenceurs du sinistre Trump est un obscur psy ayant décrété que l'empathie était un danger mortel pour la «civilisation».

Dans sa conclusion, «Disclosure Day» est sans doute un peu convenu, mais cela n'empêche pas l'émotion de nous submerger, tant son éloge de l'enfance et de la transmission a des accents testamentaires, à commencer par cette idée merveilleuse que les extraterrestres se seraient manifestés en prenant l'apparence d'animaux paisibles pour ne pas nous effrayer.

De Steven Spielberg, avec Emily Blunt, Josh O'Connor, Colin Firth...
Durée: 2h25
Age légal/conseillé: 12/12

Immersion spirituelle au cœur du Yucatán

«COSMOS» ★★

Après avoir exploré l'adolescence dans «Left Foot Right Foot» et de nombreux travaux photographiques, le réalisateur franco-suisse Germinal Roaux nous avait serré le cœur avec «Fortuna», qui raconte l'arrivée d'une jeune migrante dans un monastère, au col du Simplon, où officie un moine joué par Bruno Ganz.

Avec «Cosmos», tourné dans la campagne du Yucatán, au Mexique, le cinéaste et photographe poursuit son parcours singulier, fort de son sens si affûté du noir et blanc. Ce nouveau film fait se croiser deux personnages que tout oppose: León, un paysan maya sur le point de perdre sa petite maison, et Lena, une écrivaine en fin de vie venue s'installer dans une immense demeure.

Un jour, un chien fugueur entraîne leur rencontre...

Ressentir l'indicible

Entre cet homme doté d'un rapport privilégié au monde mystique et cette femme de lettres se crée un lien inattendu, révélateur de la cosmovision, où les frontières entre êtres vivants et morts semblent s'effacer. Porté par les présences du Mexicain Andrés Catzín et

d'Ángela Molina, icône du cinéma espagnol (aussi à l'affiche de «Polvo seràn»), le cinéaste réussit le défi d'exprimer la spiritualité et sa magie à l'écran. Déployant une mise en scène d'une grande épure, il fait respirer chaque plan dans la durée, dans un univers sonore bercé de musiques et des sons luxuriants de la nature, et bien sûr dans un noir et blanc épousant toutes les nuances. Avec à la

clé autant d'instantanés suspendus qui donnent à ressentir l'indicible et nous réconcilient avec notre propre finitude. Envoutant! **RCH**

De Germinal Roaux, avec Ángela Molina, Andrés Catzín, Marco Treviño...
Durée: 2h33
Age légal/conseillé: 16/16

En présence du réalisateur ce mercredi 10 juin, 19h, au cinéma Bio, Neuchâtel.



León va rencontrer Lena. Il ne sait pas lire. Elle ne sait pas nager...
SISTER DISTRIBUTION

Le lion Dan Ndoye rugit toujours plus fort

FOOTBALL Après une saison compliquée en Premier League, l'attaquant de l'équipe de Suisse attend beaucoup de sa première Coupe du monde. Le Vaudois de 25 ans a toute la confiance de Murat Yakin.

PAR LUCIEN WILLEMIN, SAN DIEGO

Dan Ndoye est devenu en un an la principale menace offensive de l'équipe de Suisse, malgré une situation compliquée en club. Le Vaudois veut maintenant rugir dans la plus grande des compétitions. On a l'impression qu'il est là depuis longtemps. Et pourtant, Dan Ndoye (31 sélections, 8 buts) s'apprête à vivre, à 25 ans, son premier Mondial. L'explication est simple: depuis sa première titularisation avec le maillot suisse, le 21 novembre 2023 (une défaite 1-0 en Roumanie), l'enfant de Saint-Prex n'a jamais lâché sa place dans le onze de départ, hormis une présence sur le banc en novembre dernier au Kosovo (1-1), où il avait été laissé au repos. Tout le monde se souvient de son but à l'Euro 2024 contre l'Allemagne, un but qui n'avait juste pas suffi à la Suisse pour battre son grand voisin (1-1). C'était la première fois que Ndoye rugissait sous le maillot rouge et blanc et sortait les griffes devant les photographes, pour sa célébration fétiche. Il a ensuite fallu attendre un peu pour voir la nouvelle star du foot romand faire à nouveau trembler les filets avec la Suisse. Un an, en fait, jusqu'à la tournée américaine de juin 2025, lors de laquelle il avait marqué face au Mexique et aux Etats-Unis.

Quatre entraîneurs différents

Ces deux buts couronnaient alors une belle saison à Bologne, celle de la confirmation, marquée par un sacre en Coupe d'Italie. Et précédaient un transfert pour environ 40 millions de francs suisses – un record pour un Romand – à Nottingham Forest, en Angleterre. Dan Ndoye était lancé. Mais tout ne s'est pas passé



Dan Ndoye espère faire retentir son rugissement fétiche dès samedi, contre le Qatar. KEYSTONE

“**Quand je suis avec la Suisse, je me sens tout de suite plus à l'aise.**”

DAN NDOYE
 ATTAQUANT SUISSE
 DE NOTTINGHAM FOREST

comme prévu pour sa première saison en Premier League, le championnat le plus relevé au monde. «Ça a été une année compliquée pour moi, pas celle que j'attendais», confirme le Vaudois depuis San Diego, où la Suisse se prépare à disputer la Coupe du monde. Il convient toutefois de souli-

gner que le climat entourant le club deux fois champion d'Europe (1979 et 1980) n'est de loin pas le plus calme. Son riche propriétaire et président, le Grec Evangelos Marinakis, est du genre à renvoyer les entraîneurs à tour de bras.

Dan Ndoye a ainsi évolué sous les ordres de quatre coaches différents cette saison: Nuno Espirito Santo (viré en septembre), Ange Postecoglou (octobre), Sean Dyche (février) et Vitor Pereira, lequel a finalement assuré le maintien dans l'élite anglaise.

Un phare dans la grisaille

Dans ce contexte mouvementé, le virevoltant ailier a progressivement perdu sa place de titu-

laire, pas aidé non plus par une blessure au tournant de l'année. Il n'empêche, son bilan statistique est décevant: seulement deux buts et deux passes décisives en 37 matches, toutes compétitions confondues. Malgré tout, Ndoye a été l'un des principaux artisans de la belle campagne de qualification de la Suisse pour le Mondial: double passeur contre le Kosovo et buteur face à la Slovaquie en septembre, puis encore un «pion» et un assist lors de la venue de la Suède à Genève.

Chaque appel de Murat Yakin a été comme un phare dans la grisaille des Midlands. «Quand je suis avec la Suisse, je me sens tout de suite plus à l'aise», assure-t-il, barbiche pointant

désormais au bout de son visage juvénile. «C'est un système qui me correspond davantage, avec des joueurs que je connais très bien.»

Son association avec Breel Embolo et Ruben Vargas sur le front de l'attaque suisse a fait ses preuves. Sa vitesse et sa capacité à prendre la profondeur – aperçues sur ses deux derniers buts contre la Jordanie et l'Australie durant la préparation – en font un joueur indispensable à l'équipe de Suisse.

Une attache au Sénégal

La polyvalence du Vaudois est aussi l'une des raisons derrière la confiance presque sans faille que lui accorde le sélectionneur. Il est toujours capable

Feu de brousse près du camp des Suisses

Un feu de brousse a menacé pendant quelques heures le camp de base de l'équipe de Suisse de football, lundi, à San Diego. L'alerte a été levée en fin d'après-midi.

L'incendie s'est déclaré vers 9h30 (18h30 en Suisse) dans la Sorrento Valley, selon la chaîne ABC 10News. Il s'est rapidement propagé pour atteindre une surface d'une trentaine d'hectares dans cette zone broussailleuse située au sud de la Jewish Academy, où s'est entraînée l'équipe de Suisse. Les joueurs de Murat Yakin ont toutefois pu terminer leur séance sans souci avant de regagner leur hôtel, a précisé un attaché de presse de l'ASF. **ATS**

d'évoluer sur un côté, comme piston, lorsque Yakin opte pour une défense à trois.

«C'est quelque chose que je travaille depuis mon plus jeune âge, car je ne voulais pas être ce joueur cantonné à une seule position», explique-t-il. Mais il est bien conscient qu'il n'est jamais aussi bon que lorsqu'il se rapproche du but adverse.

Avant de devenir un cadre de Murat Yakin, Dan Ndoye aurait aussi pu défendre les couleurs du Sénégal. Il a finalement préféré la Suisse aux Lions de la Teranga, mais sa célébration ne cesse de rappeler son attaché au pays de son père, Saliou.

Un rugissement qu'il espère faire retentir dès samedi face au Qatar (21h en Suisse). «La Coupe du monde, c'est la plus grande compétition. D'être présent ici pour représenter mon pays, c'est vraiment une fierté pour moi et ma famille.» **ATS**

ARBITRE REFOULÉ

La Somalie défend son compatriote

L'arbitre somalien Omar Artan, refoulé samedi à son arrivée aux Etats-Unis alors qu'il devait officier durant la Coupe du monde, a déclaré hier au «New York Times» qu'il ignorait les raisons pour lesquelles il avait été interdit d'entrée. Il déplore que «le plus grand rêve de [sa] vie» ait volé en éclats. L'affaire a suscité l'indignation en Somalie, où le ministère de la Jeunesse et des Sports a défendu «l'intégrité» d'Omar Artan et regretté qu'il n'ait pas été possible de revenir sur son renvoi malgré d'intenses démarches diplomatiques». La Fifa a déclaré pour sa part qu'elle ne pouvait pas intervenir dans les procédures d'immigration des pays hôtes. Selon la police aux frontières américaine (CBP), Omar Artan a été jugé «inadmissible en raison de problèmes liés à la vérification de ses antécédents». **ATS**

STADE DE MEXICO

Une manif bloque l'accès

Des milliers de manifestants bloquaient, hier, le principal accès au stade Aztèque de Mexico. La cérémonie et le match d'ouverture du Mondial 2026 doivent s'y dérouler demain. Un groupe dissident du syndicat de l'éducation CNTE manifeste depuis la semaine dernière pour exiger une augmentation de salaire et l'abrogation d'une loi sur les retraites, que le gouvernement juge irréalisable. **ATS**

ÉQUIPE DU BRÉSIL

Echo positif pour Neymar

La blessure au mollet droit de la vedette Neymar «évolue bien», a indiqué lundi la Confédération brésilienne de football. Elle n'a toutefois pas précisé s'il allait participer au premier match de la Seleção au Mondial, samedi contre le Maroc. **ATS**

PUBLICITÉ



RAIFFEISEN
RAIFFEISEN TRANS

TU AS LA «NIAQUE»?
 AUJOURD'HUI, DIRECTION BEVAIX!

RAIFFEISEN TOUS LES MERCREDIS DU 3 JUIN AU 1^{ER} JUILLET 2026

ARCINFO LOTERIE ROMANDE LoRo groupe e air-com.ch CRAFT MIGROS ATO CARREFOUR

Bienvenue aux Etats-Unis, si vous pouvez y entrer...

FOOTBALL A l'approche du coup d'envoi du Mondial, les regards sont braqués sur les frontières étasuniennes. Pour certains supporters (et aussi arbitres et joueurs), se rendre aux Etats-Unis s'apparente à un chemin de croix.

PAR LUCIEN WILLEMIN, SAN DIEGO

Le coup d'envoi du Mondial 2026 va être donné demain, en dépit de controverses surpassant celles des précédentes éditions. A quelques heures du départ, les regards sont braqués sur les frontières étasuniennes bien plus que sur les pelouses. Trois des plus vastes territoires de la planète (Canada, Etats-Unis, Mexique), 48 équipes, 104 matches. Gianni Infantino, le président de la Fifa, peut pavoiser. Il a mis sur pied «le plus grand Mondial de l'histoire». Mais peut-être aussi le plus controversé. On aurait pu penser que le retour en Amérique du Nord, 32 ans après un Mondial 1994 qui avait initié les Etats-Unis au «soccer», allait faire du bien au monde du football. Il y avait eu la Russie de Vladimir Poutine, quatre ans après l'annexion de la Crimée. Puis l'édition hivernale au Qatar, jouée parmi les fantômes de travailleurs morts pour ériger des stades.

En territoire ennemi

Mais pour la première fois de l'histoire, une équipe, l'Iran, s'appête à disputer un Mondial en territoire ennemi. Ici, point de métaphore guerrière que le sport aime tant: l'offensive israélo-américaine qui a embrasé le Moyen-Orient a longtemps mis en péril la participation de la «Team Melli». Alors que son camp de base a été délocalisé à Tijuana, au Mexique, la sélection iranienne a finalement obtenu des visas «à entrées multiples» pour pénétrer sur le sol étasunien. Elle ne pourra toutefois pas s'attarder à Los Angeles et Seattle, où ses trois premiers matches sont prévus. Selon l'ambassadeur iranien au Mexique, la délégation devra quitter les lieux le jour même de son arrivée. La Fifa se serait sans doute bien



La politique sécuritaire du président étasunien Donald Trump (ici en décembre dernier en compagnie du président de la Fifa, Gianni Infantino) a eu de nombreuses conséquences ces derniers jours. KEYSTONE

passée de ce feuilleton, venu s'ajouter à une longue liste de polémiques depuis le retour de Donald Trump à la Maison-Blanche. Le président des Etats-Unis n'a pas caché sa volonté de s'approprier l'événement, sur fond de tensions assumées avec ses voisins canadien et mexicain. Car même si les trois pays sont coorganisateur, ce sont bien les Etats-Unis qui se taillent la part du lion avec 78 des 104 matches organisés sur leur sol. Cantonnés à 13 matches chacun, zéro à partir des quarts de finale, le Canada et le Mexique font presque de la figuration.

«**Tout le monde sera le bienvenu au Canada, au Mexique et aux Etats-Unis pour la Coupe du monde.**»

GIANNI INFANTINO
PRÉSIDENT DE LA FIFA, QUI AVAIT FAIT
CETTE PROMESSE EN AOÛT 2025

Une réalité favorable à Donald Trump, dont la politique sécuritaire a eu de nombreuses conséquences ces derniers jours. Les

différents «travel ban» décrétés à partir de juin 2025 concernent quatre pays qualifiés: interdiction totale de voyager pour les ressortissants de l'Iran et d'Haïti, partielle pour ceux du Sénégal et de la Côte d'Ivoire. Mais l'obtention d'un visa touristique pour les supporters des deux pays africains s'est apparentée à un chemin de croix. Même des pays non concernés par les «travel bans» de Donald Trump sont touchés. Le «Times» a révélé samedi que des supporters écossais, hôtels réservés et billets de match achetés, avaient vu leur autorisa-

tion électronique (Esta) être annulée au dernier moment.

La Fifa impuissante

La délégation irakienne a également été freinée à son arrivée à l'aéroport de Chicago. Son attaquant star Aymen Hussein a été interrogé pendant plusieurs heures par des agents de l'immigration, tandis que le photographe officiel de la sélection, Talal Salah, n'a pas pu entrer sur le territoire américain malgré un visa valide. Dernier scandale en date lundi, le Somalien Omar Artan, nommé meilleur arbitre d'Afri-

que en 2025 et choisi par la Fifa pour officier lors du Mondial, a été refoulé à son arrivée à Miami. Impuissante, l'instance mondiale a dû se ranger derrière cette décision.

En août 2025, devant un parterre de journalistes à Nairobi, au Kenya, Gianni Infantino déclarait pourtant: «Je pense qu'il est important de clarifier les choses, car il y a beaucoup d'idées fausses qui circulent. Tout le monde sera le bienvenu au Canada, au Mexique et aux Etats-Unis pour la Coupe du monde.»

Le Haut-Valaisais poursuivait: «Il y a évidemment un processus à suivre pour obtenir des visas. Ce processus sera fluide et garantira que les équipes qualifiées pourront venir avec leurs supporters.» Dix mois plus tard, le constat est pourtant brutal: la Fifa ne peut tout simplement rien faire face au pouvoir discrétionnaire de l'immigration américaine.

Le sport, malgré tout

Dans ce contexte, il y aura malgré tout du sport. Le match d'ouverture, un «remake» de celui de 2010 entre l'Afrique du Sud et le Mexique, aura lieu demain au stade Azteca de Mexico (21h en Suisse), là-même où Pelé (1970) et Maradona (1986) ont été sacrés champions du monde, et sont devenus des dieux.

Les favoris de cette 23e édition sont connus: l'Espagne de Lamine Yamal, la France d'Ousmane Dembélé, l'Argentine de Lionel Messi... Et parmi les 48 équipes qualifiées, un peu de fraîcheur: Ouzbékistan, Cap-Vert ou Curaçao. Des petites nations du football qui ont obtenu le droit de participer à la fête sur le terrain. Là où personne, espérons-le, ne devrait être refoulé. **ATS**

Une formule XXL pour un événement XXL

Les 48 nations participantes sont réparties en douze poules de quatre équipes dont les deux premières seront directement qualifiées pour les 16es de finale, inédits dans l'histoire du Mondial. Pas moins de 104 matches figurent au menu, contre 64 lors de l'édition 2022.

QUI ACCÈDE À LA PHASE À ÉLIMINATION DIRECTE?

Les deux premières de chaque groupe ainsi que les huit meilleures troisièmes se qualifient pour la phase à élimination directe. A partir des seizièmes de finale, la compétition se poursuit selon un système à élimination directe. Au total, il y aura ainsi 104 matches de Coupe du monde au lieu de 64 auparavant. Le champion du monde disputera désormais huit matches au lieu de sept.

QUE SE PASSE-T-IL EN CAS D'ÉGALITÉ DE POINTS?

En cas d'égalité de points lors de la phase de groupes, les mêmes critères que ceux appliqués lors de la Coupe

du monde 2022 au Qatar s'appliqueront. Les critères déterminants sont, dans cet ordre:

1. La différence de buts sur l'ensemble des matches.
2. Le nombre de buts marqués lors de tous les matches.
3. Les points obtenus lors des confrontations directes entre les équipes à égalité de points.
4. La différence de buts lors des confrontations directes.
5. Les buts marqués lors des confrontations directes.
6. Classement au fair-play (cartons jaunes et rouges).
7. Tirage au sort par la Fifa.

...ET EN CAS D'ÉGALITÉ DE POINTS ENTRE LES TROISIÈMES DE GROUPE?

Les huit meilleures troisièmes des douze groupes se qualifieront pour la phase à élimination directe, leur classement sera établi selon les critères suivants, dans cet ordre:

1. Le nombre de points obtenus.

2. La différence de buts sur l'ensemble des matches.
3. Le nombre de buts marqués lors de tous les matches.
6. Classement au fair-play.
7. Tirage au sort par la Fifa.

COMMENT SE COMPOSE LE TABLEAU DES PARTICIPANTS À LA COUPE DU MONDE?

Le nombre de participants européens à la Coupe du monde passe de 13 à 16. L'Afrique compte désormais neuf équipes (quatre de plus qu'en 2022), l'Asie huit (respectivement deux et trois de plus, sans compter le Qatar, pays hôte en 2022), l'Amérique du Nord et du Centre, l'Amérique du Sud et les Caraïbes six (deux de plus). L'Océanie a obtenu pour la première fois une place garantie. Deux autres places ont été attribuées lors de barrages intercontinentaux. En finale de ces barrages, la République démocratique du Congo s'est imposée face à la Jamaïque et l'Irak face à la Bolivie. **ATS RÉD**



Les supporters de la République démocratique du Congo retrouvent la Coupe du monde. KEYSTONE



16 BUTS

Le record de réalisations en Coupe du monde de Miroslav Klose est menacé. Avec respectivement 13 et 12 réussites dans la compétition, **Lionel Messi** et **Kylian Mbappé** semblent en mesure d'égaliser, voire de dépasser, cette marque.



3 MASCOTTES OFFICIELLES

L'**élan «Maple»** représentera le Canada, le **pygargue à tête blanche «Clutch»** les Etats-Unis et le **jaguar «Zayu»** le Mexique.

75

La cote d'une victoire de la **Suisse** à la Coupe du monde, selon le site de la Loterie romande. L'Espagne (5,15), la France (5,5) et l'Angleterre (6,55) figurent parmi les principales favorites.



3

Coorganisateur avec les Etats-Unis et le Canada, le **Mexique** devient le premier pays à accueillir une Coupe du monde pour la troisième fois, après les éditions de 1970 et 1986.

Le Mondial en chiffres

FOOTBALL Avec l'élargissement de 32 à 48 équipes, la Coupe du monde 2026 va battre plusieurs records. Découvrez les chiffres marquants de la compétition.

PAR FLORIAN CHARLET



19

JOUEURS DE MANCHESTER CITY

Le club anglais sera le plus représenté au Mondial, devant le Bayern Munich (18) et Arsenal (16).



200 MILLIONS D'EUROS

C'est la valeur marchande de Lamine Yamal, Erling Haaland et Kylian Mbappé, les joueurs les plus chers, selon le site spécialisé Transfermarkt. En photo, **Johan Manzambi** (50 millions) est le joueur suisse le mieux valorisé. Au niveau des sélections, la France (1,53 milliard d'euros) devance l'Angleterre (1,31 milliard) et l'Espagne (1,26 milliard). La Suisse (333,6 millions) n'occupe que le 20e rang.



104 MATCHES

La compétition comptera 40 rencontres de plus que lors du Mondial 2022 au Qatar.

871 MILLIONS DE DOLLARS

Une somme record sera distribuée aux sélections participantes, soit près du double de l'enveloppe allouée lors de l'édition 2022 (440 millions).



25,8 ANS



La **Côte d'Ivoire** présente la moyenne d'âge la plus basse du tournoi. A l'inverse, le Panama possède l'effectif le plus expérimenté, avec une moyenne de 30,4 ans.

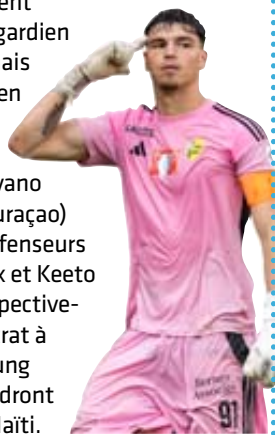
4 NÉOPHYTES



La **Jordanie**, l'**Ouzbékistan**, le **Cap-Vert** et **Curaçao** disputeront leur première Coupe du monde. La République démocratique du Congo, également qualifiée, avait déjà participé au tournoi en 1974 sous le nom de Zaïre. L'élargissement à 48 équipes a clairement favorisé l'arrivée de nouveaux venus.

12 JOUEURS ÉVOLUANT EN SUISSE AU MONDIAL

Parmi eux figurent notamment le gardien de Stade nyonnais **Melvin Mastil** (en photo, Algérie), le latéral droit du FC Zurich Livano Comenencia (Curaçao) ainsi que les défenseurs Hannes Delcroix et Keeto Thermoncy, respectivement sous contrat à Lugano et à Young Boys, qui défendront les couleurs d'Haïti.



65 000 BÉNÉVOLES

Le Mondial 2026 constituera le plus vaste programme de **volontariat** jamais mis en place pour une compétition de la Fifa. Plus d'un million de candidatures ont été enregistrées.

2 PAUSES FRAÎCHEUR



Au milieu de chaque mi-temps, quelles que soient les conditions météorologiques, les joueurs disposeront de trois minutes pour récupérer et **se rafraîchir**. Si les organisateurs présentent cette mesure comme un moyen de protéger les athlètes, certains y voient surtout une opportunité d'ajouter des coupures publicitaires.



43 ANS

Le gardien écossais **Craig Gordon** (photo) est le joueur le plus âgé sélectionné pour cette Coupe du monde. Lorsqu'il a honoré sa première sélection en 2004, Gilberto Mora (17 ans), le plus jeune joueur du Mondial 2026, n'était pas encore né.



6 PARTICIPATIONS À LA COUPE DU MONDE

Le gardien mexicain **Guillermo Ochoa** (photo) ainsi que les légendes Lionel Messi et Cristiano Ronaldo établiront un nouveau record.

«Il faut à nouveau compter sur Le Locle»

FOOTBALL Deux ans après une relégation qui avait laissé un goût amer, le club de la Mère-Commune est de retour en deuxième ligue.

TEXTE TRISTAN GIORDANO / PHOTOS LUCAS VUITEL



Grâce à leur match nul (2-2) face à Helvetia NE dimanche, les Loclois se sont assurés la première place de leur groupe de 3e ligue et la promotion à l'échelon supérieur.

Le soulagement était palpable dimanche matin au coup de sifflet final. En obtenant le point qui lui manquait face à Helvetia Neuchâtel (2-2), le FC Le Locle s'est officiellement assuré la première place du groupe 1 de troisième ligue synonyme de retour dans l'élite cantonale. Une promotion attendue depuis deux saisons par tout un club. Relégués en 2024 au terme d'un exercice mouvementé, les Loclois retrouvent ainsi un échelon qu'ils considèrent comme leur place naturelle. «Cela montre que nous sommes de nouveau là, il faut à nouveau compter sur le FC Le Locle», résume le président Nuno Dos Santos. «Le Locle a connu la deuxième ligue interrégionale et a longtemps évolué à un haut niveau.

C'était très important pour nous de remonter.»

Une reconstruction menée sur deux ans

Cette promotion est avant tout l'aboutissement d'un travail de longue haleine. Arrivé sur le banc loclois il y a deux ans, Francesco Amato avait accepté un défi ambitieux: reconstruire un club fragilisé par sa relégation. «C'est l'accomplissement d'un travail de deux ans», souligne l'ancien attaquant de Neuchâtel Xamax et de La Chaux-de-Fonds. «Quand je suis arrivé, il fallait reconstruire. La première saison a été compliquée même si nous avons terminé cinquièmes. Cette année, nous avons clairement affiché l'objectif de monter.» Pour l'entraîneur de 46 ans, la réussite repose sur plu-

sieurs ingrédients: des renforts ciblés – amenés notamment par l'entraîneur assistant et directeur sportif Luca Piazzoni – un groupe élargi de qualité et surtout un état d'esprit irréprochable.

«Ma fierté, c'est que personne n'a quitté le navire. Nous avons réussi à créer rapidement une vraie ambiance de groupe. Pour une promotion, il faut de la qualité mais aussi énormément de cohésion.»

Le technicien retient notamment un match comme tournant de la saison. «La victoire à l'extérieur face à Val-de-Travers (réd: victoire 4-3, le 25 avril) a été déterminante. Nous étions en difficulté et nous avons réussi à renverser la situation. C'est à ce moment-là que j'ai senti que cette équipe avait quelque chose de spécial.»

Une montée qui efface une profonde frustration

Cette promotion revêt une dimension particulière au Locle. En 2024, la relégation du club avait suscité de vives polémiques.

A l'époque, les dirigeants loclois avaient dénoncé un championnat «faussé», pointant notamment certaines situations liées aux équipes réserves et espérant un éventuel repêchage après le retrait du FC La Chaux-de-Fonds II.

«Quand j'ai pris la présidence, l'un des principaux objectifs était de faire remonter la première équipe», rappelle Nuno Dos Santos, qui vit sa première saison à la tête du club, après le retrait de Victor Ledermann. «C'est

quelque chose que nous avons réussi à accomplir.»

Un club en mouvement

Au-delà de l'équipe fanion, le président insiste sur la dynamique générale retrouvée au sein du club. «Nous voulons continuer à grandir, développer nos juniors et maintenir un bon niveau de formation. L'objectif est de construire sur le long terme.»

L'entraîneur Francesco Amato souligne lui aussi l'importance du travail réalisé en coulisses. «Le président et son comité sont présents partout, auprès de toutes les équipes du club. Cette implication a créé une dynamique positive.»

La montée en deuxième ligue impliquera toutefois de nouveaux défis. Le budget devra être adapté et l'effectif sera probablement renforcé afin d'assurer le maintien.

Encore un titre à aller chercher

Si l'essentiel est désormais acquis, la saison du FC Le Locle n'est pas terminée. Les Loclois ont un dernier match de championnat à jouer et affronteront prochainement le FC Hauteville, vainqueur de l'autre groupe de 3e ligue et lui aussi promu, pour le titre de champion cantonal.

«Nous jouons toujours pour gagner», assure Nuno Dos Santos. «Si nous pouvons devenir champions neuchâtelois, ce serait exceptionnel.» Une dernière marche à gravir avant de pouvoir pleinement savourer un retour attendu depuis deux longues années.

EN
BREF

FOOTBALL

Les Suissesses gagnent sans briller

L'équipe de Suisse dames a terminé la première phase qualificative pour le Mondial 2027 sur un succès poussif. Assurée de la première place de son groupe, elle s'est imposée 2-1 en Irlande du Nord, hier soir. Déjà victorieuse 2-0 face à cet adversaire en mars, la sélection de Rafel Navarro a assuré l'essentiel sous la grisaille de Lurgan. Dominatrice en première mi-temps, la Suisse menait 2-0 à la pause. Géraldine Reuteler a profité d'une remise de Leila Wandeler pour ouvrir la marque à la 29e. Smilla Vallotto a doublé la mise quatre minutes avant la fin de la première période. Les Helvètes terminent à la première place du groupe B2. Elles se mesureront à une équipe classée 2e ou 3e dans cette Ligue B lors du premier tour de barrage prévu cet automne. En cas de succès, il y aura encore un 2e tour sur leur route vers le Mondial 2027 au Brésil. **ATS**

La Raiffeisen Trans retrouve la Rouvraie

VTT La deuxième étape se déroulera sur un tracé principalement forestier et déjà emprunté par le passé.

Après une première étape disputée dans les Montagnes neuchâteloises, la Raiffeisen Trans mettra le cap sur Bevaix, ce soir, à l'occasion de la deuxième manche.

Les participants s'élanceront depuis la Rouvraie pour un parcours de 16,4 km (+460 m), au cœur des forêts surplombant le Littoral neuchâtelois. Si le dénivelé est le même, cette étape se distinguera nettement de celle proposée la semaine dernière au Quartier. Les vététistes évolueront presque exclusivement dans la forêt. «Nous n'avons quasiment pas de portion de goudron», explique Michel Sinz, responsable du parcours chez SportPlus, société organisatrice de l'épreuve.

Itinéraire connu

Le tracé, déjà emprunté lors du dernier passage de la boucle neuchâteloise à la Rouvraie en 2024 – avec des victoires de Pauline Roy et Alexandre Balmer – avait laissé «un excellent souvenir aux participants», selon l'organisateur.

Après le départ donné à la Rouvraie, le parcours prendra la direction du nord

pour rejoindre les hauteurs de Boudry. Les concurrents longeront ensuite les lisières forestières pour revenir progressivement vers le site de départ.

Malgré les précipitations de ces derniers jours, les organisateurs se montrent rassurants quant à l'état du terrain. Quelques passages pourraient être plus humides, mais rien de particulièrement technique. «Il faut quand même des pneus avec un peu d'accroche, mais il n'y a pas de danger ou de montée extrême. C'est vraiment un superparcours», relève Michel Sinz.

Pas de parking à la Rouvraie

L'objectif est d'ailleurs assumé: proposer une étape accessible au plus grand nombre. «Elle a été choisie pour montrer qu'on peut faire de très beaux parcours sans forcément accumuler les difficultés», poursuit le responsable. Une reconnaissance gratuite, réservée exclusivement aux femmes, était proposée, hier en début de soirée, sous la conduite de Pauline Roy, quintuple lauréate de l'épreuve.

Les organisateurs rappellent l'importance de respecter la signalisation mise en place en matière de stationnement, au risque de se voir amender. «Aucun parcage ne sera mis en place à la Rouvraie.» Il faudra suivre la route en direction du Planjacot pour se garer. **TGI**



Elodie Python (en vert) tentera de rattraper son retard sur Tess de Almeida (+1'12") après sa deuxième place au Quartier. DAVID MARCHON



Des renforts ciblés, un groupe élargi de qualité et un état d'esprit irréprochable ont permis au Locle d'être promu, explique son entraîneur, Francesco Amato.

«Ma fierté, c'est que personne n'a quitté le navire. Nous avons réussi à créer rapidement une vraie ambiance de groupe.»

FRANCESCO AMATO
ENTRAÎNEUR
DU FC LE LOCLE

Patrick Fischer sort de son silence

HOCKEY SUR GLACE Près de deux mois après avoir été démis de ses fonctions, l'ancien sélectionneur de la Suisse s'exprime sur son licenciement pour avoir présenté un faux certificat Covid.

L'ancien sélectionneur de l'équipe nationale suisse, Patrick Fischer, s'est exprimé pour la première fois publiquement depuis son licenciement pour avoir présenté un faux certificat Covid.

Il s'est livré dans une vidéo diffusée hier sur YouTube.

Patrick Fischer rompt le silence. Près de deux mois après avoir été démis de ses fonctions de sélectionneur et un peu plus d'une semaine après la défaite de la Suisse en finale du championnat du monde contre la Finlande, il a publié une interview vidéo sur sa chaîne YouTube. Celle-ci est menée par Peter Röthlisberger, de la Chefredaktion GmbH, une agence de relations publiques.

Le repas qui a tout bouleversé

Au début de l'interview, Fischer déclare qu'il a été bien conseillé et qu'il a délibérément attendu avant de s'exprimer. Il était important de ramener le calme afin que l'équipe puisse se concentrer sur le championnat du monde. Rétrospective: mi-avril, Fischer avait été suspendu de ses fonctions à la suite de la révélation publique du fait qu'il avait acheté en 2022 un faux certificat Covid. Ceci afin de pouvoir entraîner aux Jeux olympiques son équipe sans être vacciné ni passer par une quarantaine.

Fischer charge la SRF, qui dément

La négligence de Fischer avait été rendue publique après qu'il a laissé échapper cette information lors d'un déjeuner fil-



Patrick Fischer soutient que le contenu de la conversation qu'il avait tenue avec un journaliste de SRF n'était pas destiné au public. KEYSTONE

mé par la télévision allemande. Contrairement à la SRF, Fischer affirme qu'il s'agissait d'une conversation «off the record», dont le contenu n'était pas destiné au public.

Pascal Schmitz, le rédacteur de la SRF qui a ensuite lancé la bombe, aurait envoyé un e-mail le lendemain de la conversation à Finn Sulzer, le responsable des relations avec les médias de la Fédération suisse de hockey sur glace, en lui assurant qu'il était conscient de l'accord «off the record». «Cela m'a irrité que la SRF ait ensuite déclaré que ce n'était pas le

cas», déclare Fischer, admettant avoir agi «naïvement». Contactée par le média allemand «Blick», la SRF a maintenu sa version. «Il n'y a pas eu d'accord 'off-the-record' avant l'entretien avec Patrick Fischer, a-t-elle indiqué. Elle souligne que la rédaction a respecté la demande rétroactive de confidentialité et n'a ni publié les propos, ni cité Fischer comme source.

«Ce n'était pas correct»

«C'était la situation la plus difficile de ces dix années en tant que sélectionneur», se souvient Fischer en repensant à la

pandémie de Covid. «Ce n'était pas correct, je n'aurais pas dû faire cela à l'époque en tant qu'entraîneur national», poursuit le Zougois, qui affirme que son intuition lui disait qu'il ne devait pas se faire vacciner.

Selon l'ex-sélectionneur, la fédération lui aurait présenté un contrat l'obligeant à assister aux Mondiaux M20 et élites sous peine d'une amende de «plus d'un demi-million de francs suisses». Fin novembre 2021, il signe ce contrat sans être vacciné, avant de se rendre en Chine pour le tournoi olympique muni d'un faux certificat.

Présent lors de la finale du Mondial

Fischer assure qu'il voulait révéler la vérité au grand public – indépendamment des enquêtes de la SRF. Il souhaitait toutefois le faire seulement après la fin de son mandat d'entraîneur national, c'est-à-dire après le championnat du monde à domicile. «Avec le recul, on est toujours plus malin», selon Fischer lui-même.

En raison d'antécédents judiciaires (une infraction routière), il est condamné à une lourde amende de 40 000 francs pour falsification de documents, sans en informer la fédération. Le Zougois indique n'avoir aucune rancœur envers celle-ci, qui l'a d'abord protégé avant de le licencier. «Ils ne souhaitaient pas que cela se termine ainsi», se rassure-t-il. Alors qu'il passe le début du Mondial à l'étranger pour se protéger, il précise avoir été présent dans la patinoire de Zurich lors de la finale, «à la demande des joueurs». **ATS**

Ulysse Obame fait le show sur du Axelle Red



Victorieux, Ulysse Obame s'est fait une bonne publicité ce week-end. SP-ARES FIGHTING CHAMPIONSHIP

MMA

Le combattant de la Fight Move Academy, à Neuchâtel, affole les réseaux sociaux grâce à une entrée sur le ring remarquée à Paris.

Ulysse Obame (33 ans) se revendique comme un véritable showman, et il a une nouvelle fois fait honneur à sa réputation. Lors d'un événement organisé par la fédération française Ares, samedi à Paris, le combattant de la Fight Move Academy (FMA) a signé une victoire convaincante aux points face au Russe Turpal Susurov.

Il ne devait même pas être de la partie

Un succès d'autant plus remarquable que le Neuchâtelois d'adoption ne devait initialement pas figurer sur l'affiche de la soirée. Le Franco-Gabonais a, en effet, accepté le combat au pied levé, seulement huit jours avant l'événement, après le forfait d'un autre combattant.

Une préparation forcément tronquée qui ne l'a pourtant pas empêché de livrer une prestation solide face à un adversaire coriace. S'il a encore démontré toute l'étendue de son talent avec les gants de MMA, l'ancien footballeur international gabonais – cinq sélections avec les Panthères – a surtout marqué les esprits en dehors de la cage.

Ulysse Obame a, en effet, fait le buzz sur les réseaux sociaux en effectuant son entrée sur le titre «Sensualité» d'Axelle Red, qu'il a repris en chantonnant avec enthousiasme.

Sur la page Instagram de Canal+ Combat, la publication a déjà dépassé 1,5 million de vues.

De nombreuses stars ont réagi à cette entrée remarquable. Son ancien coéquipier en sélection, Pierre-Emerick Aubameyang, actuel joueur de l'Olympique de Marseille et passé notamment par Arsenal, Barcelone, Borussia Dortmund et Chelsea, a partagé la vidéo.

Cerise sur le gâteau, la chanteuse belge Axelle Red a, elle aussi, félicité le Franco-Gabonais sur ses réseaux sociaux. **FCH**



EN BREF

BADMINTON

Gitika Venkatasubbaiah débloque son compteur

Gitika Venkatasubbaiah (16 ans) a remporté le premier tournoi européen de sa carrière. Associée à la Bernoise Jael Stucki, la badiste neuchâteloise s'est imposée en double dames à l'Open d'Allemagne chez les moins de 17 ans. **FCH**

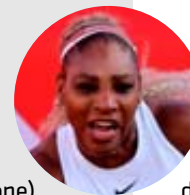
Louka Cesara retenu pour les Européens juniors

Sofia Uvarova (17 ans) et Nicolas Briancourt (17 ans) ne seront pas les seuls badistes neuchâtelois à participer aux Championnats d'Europe juniors. Louka Cesari (15 ans), joueur du BC La Chaux-de-Fonds, disputera le double messieurs lors du tournoi individuel, qui se tiendra du 22 au 27 août à Tatabánya, en Hongrie. Une sélection d'autant plus remarquable qu'il évoluera dans la catégorie des moins de 19 ans. **FCH**

TENNIS

UN PREMIER SUCCÈS

L'ex-reine de tennis **Serena Williams**



(photo Keystone) s'est offert, hier, une victoire pour son retour sur les courts à 44 ans. Alignée en double avec la Canadienne Victoria Mboko, elle a remporté son premier tour du tournoi londonien sur herbe du Queen's, face à la paire Melichar-Martinez/Routliffe, 7-6 (7/2) 6-2. L'Américaine aux 23 titres du Grand Chelem en simple n'avait plus réjoué depuis 2022. **ATS**

FOOTBALL

Le Real officialise le départ d'Arbeloa

Le Real Madrid a officialisé, hier, le départ de l'entraîneur espagnol Alvaro Arbeloa. Le Portugais José Mourinho est pressenti pour lui succéder. Arbeloa était arrivé en janvier pour remplacer Xabi Alonso. Son court mandat d'intérimaire a été marqué par une élimination précoce en huitièmes de finale de la Coupe du roi contre Albacete (D2) et plusieurs défaites douloureuses en Liga qui ont mis fin aux espoirs de titre du Real, distancé par Barcelone, sacré. **ATS**

ATHLÉTISME

Gout Gout sera à Lausanne

Le meeting d'Athletissima mettra aux prises deux stars sur 200 m. Pour sa première venue en Suisse, le prodige australien Gout Gout se mesurera au champion olympique Letsile Tebogo. Le phénomène du sprint de 18 ans, souvent comparé à Usain Bolt pour sa précocité et ses fins de course dévastatrices, a établi le record du monde juniors mi-avril à Sydney en 19"67. **ATS**

RÉSULTATS & CLASSEMENTS

FOOTBALL

MATCHES AMICAUX INTERNATIONAUX MESSIEURS

Pérou - Espagne* 1-3
France* - Irlande du Nord 3-1
Pays-Bas* - Ouzbékistan* 2-1
Colombie* - Jordanie* 2-0
Rép. dém. du Congo* - Chili 1-2
*participant à la Coupe du monde.

MONDIAL 2027 DAMES

Qualifications, groupe B2
Malte - Turquie 0-3
Irlande du Nord - Suisse 1-2
Buts: 29e Reuteler 0-1. 41e Vallotto 0-2.
85e Cassap 1-2.

Suisse: Herzog; Crnogorčević (46e Riesen), Calligaris, Stierli, Maritz; Reuteler, Wälti (92e Muratović), Wälti, Kamber; Wandeler (82e Andrade), Piubel (82e Sow), Vallotto (67e Pilgrim).

Notes: la Suisse sans Csillag (raisons personnelles), Schertenleib et Xhemaili (malades). Avertissements: 23e Andrews. 28e Morgan. 37e Crnogorčević. 37e Kerr.

1. Suisse* 6 5 1 0 18-5 16
2. Turquie* 6 4 1 1 11-5 13
3. Irlande du Nord* 6 2 0 4 10-9 6
4. Malte 6 0 0 6 4-24 0
*en barrages pour le Mondial 2027.

BASKETBALL

NBA

Finale des play-off, au meilleur de sept matches, acte III: New York Knicks - San Antonio Spurs 111-115; 2-1 dans la série. Quatrième match dans la nuit de jeudi à vendredi, à New York.

CYCLISME

TOUR AUVERGNE - RHÔNE-ALPES

World Tour. Anciennement Critérium du Dauphiné. Troisième étape, contre-la-montre par équipe à Perreux (28,4 km): 1. Visma Lease-a-Bike (NED/avec Matteo Jorgenson/USA) 32'52 (51,841 km/h). 2. Netcompany Ineos (GBR/avec Kévin Vauquelin/FRA) à 9". 3. EF Education-EasyPost (USA/avec Alex Baudin/FRA) à 0'29. Puits: 6. Decathlon (FRA/avec Paul Seixas/FRA et Stefan Bissegger/SUI) à 45". 9. UAE Emirates (VAE/avec Isaac del Toro/MEX) à 1'01. 18. Tudor Pro Cycling (SUI/avec Yannis Voisard, Robin Donzé et Roland Thalmann/SUI) à 2'24.

Classement général (3/8): 1. Baudin 10h01'01. 2. Vauquelin à 12". 3. Oscar Onley (GBR), même temps. Puits: 46. Voisard à 7'51. 50. Donzé à 11'25. 88. Thalmann à 27'53. 140. Bissegger à 40'15.

◦ EMPLOI ◦ IMMO ◦ VÉHICULES ◦ DIVERS

PA ANNONCES

C'EST TOUT TROUVÉ avec nos PETITES ANNONCES ARCInfo

IMMO

À vendre

VAL-DE-RUZ: devenez propriétaire pour moins de CHF 1000.-/mois. A vendre, appartements en PPE, base 4½ pièces modulable, garage souterrain, place de jeux, panneaux solaires, vue sur les Alpes. La gare CFF et l'école à 200m. Mensualité: CHF 1000.- charges et garage compris. En cours de construction. Tél. 079 417 11 30

Demandes d'achat

VOUS ENVISAGEZ DE VENDRE un immeuble de rendement? Secteur Neuchâtel et cantons voisins. Acheteur privé sérieux et discret, financement déjà accordé par la banque à 5 millions de francs, recherche vente simple et sereine entre particuliers uniquement. Pas d'agence, ni d'intermédiaire. Tél. 079 838 96 08

Divers location

LA NEUVEVILLE, À REMETTRE un petit atelier de travail du bois avec machines et outils contre une location modérée. Tél. 079 601 82 88

EMPLOI

Demandes d'emploi

NANDA MÉNAGES propose des services pour bureaux, surfaces industrielles, fin de bail, conciergerie, commerces, etc. Pour plus d'infos: tél. 076 297 70 98, nanda.menages@hotmail.com, www.nandamenages.com

PEINTRE SUISSE INDÉPENDANT cherche travaux de peinture, intérieur, extérieur avant toit, boiserie, volets, etc. Tél. 077 524 32 19

VÉHICULES

ACHÈTE AU MEILLEUR PRIX: BUS, VOITURES. 777. Toutes marques de véhicules, autos, Jeep, camionnettes, tracteurs, bus, utilitaires, 4x4, pick-up, etc. Etat et kilomètres indifférents. Enlèvement rapide. Paiement cash. Tél. 078 927 77 23, jusqu'à 22h

ACHÈTE VOITURES, BUS, CAMIONNETTES, JEEP, 4x4, pick-up, fourgons, utilitaires. Toutes marques. Etat et kilomètres indifférents. Déplacement rapide et sérieux. Disponible tous les jours. Paiement cash sur place. Tél. 079 502 53 54

DIVERS

Divers

ALASKA MEUBLES LA BRÉVINE, depuis 40 ans à votre service, s'occupe de vos débarras d'appartements complets ou partiels, maisons, greniers, etc. Devis gratuit dans le canton. Tél. 032 935 14 33

MARCHÉ AUX PUCES DES BARRIÈRES, Le Noirmont, samedi 13 juin de 9h à 16h. 45 marchands. Restauration, produits du terroir. Parking sur place

Cherche à acheter

ACHAT ANTIQUITÉS: WWW.CB-ARTS.CH. Tous les objets peuvent nous intéresser, meubles, tableaux, bijoux, montres, bibelots, objets d'art, tapis, argenterie, monnaies, étains, horlogerie. Egalement service de débarras complet (villas, appartements, caves, greniers, etc.). Déplacement et expertise gratuits, paiement cash. Chris Birchler & Fils, tél. 079 351 89 89 - contact@cb-arts.ch

COLLECTIONNEUR ACHÈTE CHER, vieux vins de Bourgogne, de Bordeaux, liqueurs, champagnes, en tout état et toutes quantités. Paiement immédiat. Maison Norman, tél. 078 203 54 05

ACHAT/VENTE DE MONTRES DE LUXE, D'OR et argent. Rolex, Patek Philippe, Audemars Piguet, Cartier ou vintage, bagues en diamant. Réparations de montres des marques agréées, Omega, Longines, etc. et de pendules neuchâtelaises, grandes sonneries, morbiers, etc. Rue Neuve 8, La Chaux-de-Fonds, tél. 079 894 88 19, rue du Trésor 2, Neuchâtel, tél. 032 725 98 30

BONJOUR, J'ACHÈTE: toutes montres-bracelets ou de poche, étains, argenterie, instruments de musique, couteaux de poche, sabres et baïonnettes. J'achète également bijoux et pièces de monnaie! Salutations, F. Gerzner, tél. 076 265 69 03

Vacances

CASLANO (TI), appartement de 2½ pièces avec grand balcon et place de parc. A proximité des transports publics et des commerces. Prix par semaine et selon saison: CHF 550.-/CHF 700.- + charges. Tél. 079 356 03 15

HAUTE-NENDAZ, LAST MINUTE!... magnifique 3 pièces duplex, 85m2, à louer du 13 juin au 04 juillet 2026, CHF 750.- la semaine TTC.- dans la Résidence Mont-Calm. Cuisine agencée, 3 salles de bains, 2 chambres, grand séjour avec divan-lit, balcon donnant sur la vallée, TV, internet. Réservation au tél. 079 660 77 07.

ÉROTIQUE

WWW.FGIRL.CH – 2100 ANNONCES ÉROTIQUES! Visitez l'annuaire n°1 des rencontres coquines de votre région. Découvrez les escorts girls, mas-seuses et transsexuels de Neuchâtel, Le Locle et La Chaux-de-Fonds. Des centaines de vidéos, photos et avis vous attendent. Contactez aussi les coquines de Genève, Lausanne, Fribourg, Jura et Berne sur www.Fgirl.ch

AIDE ET SOINS À DOMICILE L'ORIGINAL

www.aide-soins-domicile.ch
Téléphone 0842 80 40 20

Pour vous - chez vous
AIDE ET SOINS A DOMICILE
Suisse

Votre petite annonce dès CHF 30.-!

1 petite annonce = CHF 30.- + TVA pour 1 parution
Annonces à caractère commercial dès CHF 60.- + TVA
Mise en valeur avec fond bleu + CHF 20.- (par parution)

Comment insérer?

Délai de parution: 2 jours ouvrables avant midi.
Edition tous-ménages: 3 jours ouvrables avant midi.

➔ @ neuchatel@impactmedias.ch
☎ 032 723 52 00

AVIS DIVERS

L'Abbaye Vallée de Joux

Samedi 13 juin

BROCANTE A COFFRE-OUVERT

BOURSE HORLOGÈRE Dès 8h

Buvette Broche **ABBIVINIS** Dégustations de vins par 6 vigneron.

VIDE TA CHAMBRE
Une brocante avec emplacement gratuit pour les enfants de moins de 16 ans!

Info & Inscription
021/841.14.57 ou 079 450 69 60
bourse-brocante@outlook.com

ANTIQUAIRE

RACHÈTE MANTEAU DE FOURRURE

ANTIQUITÉS
MEUBLES
BIBELOTS
ARGENTERIE
BRONZE
MONTRE BIJOUX
POUPÉE ANCIENNE
A ASIATIQUE
TAPISSERIE

QUI SOMMES-NOUS ?
Passionnés par l'art et les objets d'art, nous sommes prêts à vous offrir un service personnalisé et personnalisé dans les meilleures conditions.

jskantiquaire@gmail.com +41 78 613 50 48
JSK ANTIQUAIRE

TRÈS Proche!

Offrez-vous un impact maximal au plus proche de vos futurs clients.

Prêt à maximiser votre visibilité ?
Contactez notre régie publicitaire impactmedias.ch

horizon!
Afficheur local

« Il faut mettre en œuvre un véritable travail de réparation »

YÉNICHES ET MANOUCHES Enfants arrachés à leur famille, stérilisations forcées: une lettre ouverte citoyenne demande au Conseil fédéral de créer une commission indépendante sur les persécutions subies par les minorités nomades en Suisse.

PAR BAYRON SCHWYN

Après la reconnaissance par le Conseil fédéral de crimes contre l'humanité commis à l'encontre des Yéniches et des Manouches, une lettre ouverte citoyenne demande, ce lundi, au gouvernement de créer, dès cette année, une commission indépendante chargée de faire la lumière sur les persécutions subies et assurer un processus de réhabilitation. L'appel, transmis à notre rédaction par Aude Morisod, cosignataire de la lettre et ancienne coordinatrice de l'aumônerie catholique suisse des gens du voyage, s'adresse au Conseil fédéral et aux membres du Parlement.

Jusqu'en 1973, près de 2000 enfants yéniches et manouches ont été arrachés à leur famille (...)
Cette politique d'assimilation visait à combattre le mode de vie nomade et à détruire une culture jugée indésirable.

Il compte un peu plus de cent signatures, récoltées en moins d'une semaine, auprès d'horizons divers: universitaires, responsables religieux, défenseurs des droits humains, anciens élus et membres de la société civile, aux côtés de représentants des minorités concernées. Parmi les paraphe figurent celles de l'ancien militant syndical, conseiller national fribourgeois et directeur de Caritas Suisse Hugo Fasel, l'ancien conseiller national centriste fribourgeois Dominique de Buman, l'ancienne conseillère d'Etat socialiste genevoise Anne Emery-Torracinta ou encore l'ancien recteur de l'Université de Fribourg Guido Vergauwen.

Exactions pendant des décennies

Cette lettre ouverte intervient dans une année symbolique: 2026 marque les cent ans du lancement de l'«Œuvre des enfants de la grand-route», programme mené par Pro Juventute avec le soutien des pouvoirs publics. Jusqu'en 1973, près de 2000 enfants yéniches et manouches ont été arrachés à leur famille et placés dans des foyers, des institutions ou des familles d'accueil. Stérilisations forcées et interdictions de mariage ont aussi marqué cette politique d'assimilation, qui visait à combattre le mode de vie nomade et à détruire une culture jugée indésirable.



De 1926 à 1973 en Suisse, près de 2000 enfants yéniches et manouches ont été arrachés à leurs familles. Plus de 50 000 Yéniches et quelques centaines de Manouches vivent aujourd'hui en Suisse. Ils sont reconnus comme minorités nationales depuis 1998. KEYSTONE/STR

En février 2025, le Conseil fédéral a reconnu que ces actes devaient être qualifiés de crimes contre l'humanité selon les critères actuels du droit international. En avril 2026, le Conseil national a adopté une déclaration allant dans le même sens.

Mais pour Aude Morisod, cette reconnaissance ne peut pas rester sans suite. «Maintenant, cela ne fait que commencer. Il faut mettre en œuvre un véritable travail de réparation», résume-t-elle. L'appel demande ainsi la création d'une «commission indépendante de traitement du passé pour l'avenir des minorités yéniches et manouches».

Ses auteurs veulent qu'elle travaille autour de quatre axes: «vérité, justice, réparation et garantie de non-répétition». Selon Aude Morisod, elle pourrait organiser des auditions, ouvrir des archives, mener des recherches et formuler des recommandations, notamment pour sensibiliser les enfants à cette page de l'histoire suisse dans les manuels scolaires.

Autre appel

Cette revendication n'est pas isolée. Le 12 mai, la «Neue Zürcher Zeitung» consacrait déjà un article à une lettre ouverte adressée aux autorités par onze scientifiques et juristes. Eux aussi réclamaient une commission indépendante. Pour les auteurs de l'appel ci-



«Il faut comprendre en profondeur les rouages de ces crimes pour que cela ne se reproduise plus jamais.»

SANDRA GERZNER
PRÉSIDENTE DE L'ASSOCIATION CITOYENS
NOMADES ET COSIGNATAIRE
DE LA LETTRE



Refuser une place à nos concitoyens nomades, c'est perpétuer ce que nos ancêtres ont fait entre 1926 et 1973.»

AUDE MORISOD
ANCIENNE AUMÔNIÈRE CATHOLIQUE
AUPRÈS DES GENS DU VOYAGE
ET COSIGNATAIRE DE LA LETTRE

toyen, une telle démarche doit permettre de comprendre non seulement les faits, mais aussi les mécanismes qui les ont rendus possibles. «Il faut comprendre en profondeur les rouages de ces crimes pour que cela ne se reproduise plus jamais», insiste la Yéniche Sandra Gerzner, présidente de l'association Citoyens nomades et cosignataire de la lettre.

A ses yeux, l'élan suscité par cet appel est déjà un signal important. «Je suis énormément touchée. Cela montre qu'une prise de conscience collective s'éveille», réagit-elle, en disant vouloir remercier toutes les personnes qui soutiennent cette démarche.

Vieux réflexes d'exclusion

L'appel souligne enfin que les discriminations envers les Yéniches et les Manouches ne relèvent pas seulement du passé. Le manque de places de stationnement, comme les résistances locales face aux personnes nomades, est perçu par ses auteurs comme une prolongation de vieux réflexes d'exclusion. «Les entraves restent nombreuses au quotidien», relève Sandra Gerzner. «Refuser une place à nos concitoyens nomades, c'est perpétuer ce que nos ancêtres ont fait entre 1926 et 1973», abonde Aude Morisod. La présidente de l'association Citoyens nomades rappelle aussi que le Service de lutte contre le racisme de la Confé-

dération (SLR) constate la persistance d'un racisme structurel envers ces minorités.

Rapport attendu à la fin du mois

Sandra Gerzner a bon espoir que les autorités répondent positivement. La lettre ouverte demande au Conseil fédéral de prendre une décision en ce mois de juin, afin que les travaux puissent débuter en 2027. Le Département fédéral de l'intérieur doit justement présenter d'ici fin juin un rapport contenant des propositions sur la suite du travail de mémoire. Contacté, l'Office fédéral de la culture (OFC), compétent sur le dossier, confirme qu'il a bien reçu la lettre ouverte. «Le Conseil fédéral a chargé l'OFC, en collaboration avec le SLR, de mener un dialogue sur d'éventuelles mesures supplémentaires visant à traiter du passé des minorités yéniches et manouches. Ce processus est encore en cours aujourd'hui et une information sur la suite sera donnée au groupe de dialogue d'ici fin juin. Elle pourra ensuite être communiquée plus largement», indique Anne Weibel, cheffe communication. Plus de 50 000 Yéniches et quelques centaines de Manouches vivent aujourd'hui en Suisse, dont environ 10% mènent encore un mode de vie nomade. Ils sont reconnus comme minorités nationales depuis 1998.

EN
BREF

PÉTITION

Signatures contre les «deepfakes»

Le Conseil fédéral et le Parlement doivent lutter résolument contre les «deepfakes» et les violences sexualisées sur internet. Des représentants de l'ensemble des partis politiques ont remis 25 000 signatures au Département fédéral de justice et police. **ATS**

ÉGALITÉ

Les femmes font moins confiance aux institutions en Suisse qu'ailleurs

Dans la plupart des pays les femmes font moins confiance aux institutions que les hommes. Mais en Suisse, où le niveau de confiance institutionnel est le plus élevé d'une trentaine de pays de l'OCDE étudiés, cette différence de perception entre les genres est encore plus forte. Ainsi, en Suisse, 45% des femmes déclarent avoir confiance en leur capacité à participer à la vie politique, contre 65% des hommes. La différence apparaît aussi dans la participation politique: 26% des femmes indiquent ne participer à aucune activité politique, contre 17% des hommes. Cet écart de genre est presque deux fois plus élevé que la moyenne des pays de l'OCDE. **ATS**

CRIMINALITÉ

Hausse des consultations d'aide aux victimes

En 2025, les services d'aide aux victimes en Suisse ont effectué 7% de consultations de plus que l'année précédente. Parallèlement, selon l'Office fédéral de la statistique (OFS), le montant des indemnités et des réparations morales versées a augmenté de 10%, pour atteindre 7,3 millions de francs. Sur les 55 260 consultations, 72% ont été sollicitées par des victimes de sexe féminin ou des proches, a indiqué hier l'OFS. Dix-sept pour cent des personnes ayant sollicité de l'aide étaient mineures au moment de la consultation. Selon l'OFS, un peu plus de 40% d'entre elles possédaient la nationalité suisse. En ce qui concerne la relation entre l'auteur et la victime, l'auteur était inconnu dans un peu plus de 27% des cas. Viennent ensuite, avec environ un quart des cas, les partenaires actuels. **ATS**

Pépites suisses entre succès et frilosité

INNOVATION Si de jeunes pousses helvétiques rayonnent à l'international avec leurs technologies développées en Suisse, le marché intérieur reste peu enclin à adopter ces innovations. Frein ou catalyseur?

PAR JÉRÔME HOLZER

Tradition d'innovation, hautes écoles spécialisées, liberté d'entreprise, facilités de financement: il semble ne manquer à la Suisse qu'un marché intérieur suffisant pour que s'y épanouissent les pépites indigènes de l'intelligence artificielle (IA). A moins que cette caractéristique ne constitue une force pour mieux rayonner hors des frontières. «Nous avons la chance d'avoir avec les écoles polytechniques fédérales de Lausanne et de Zurich des centres de formation reconnus. De telles compétences algorithmiques peuvent se trouver en région parisienne peut-être et du côté de Cambridge aussi. C'est indéniablement un atout pour la Suisse!», apprécie Jurgi Camblong, à la tête du pionnier rollois de la médecine basée sur les données Sophia Genetics.



Terreau d'innovation grâce notamment à ses hautes écoles (ici un atelier sur l'IA organisé à l'EPFL), la Suisse donne naissance à des innovations qui rayonnent à l'international. KEYSTONE/GAËTAN BALLY

Sept ans plus tard, celle-ci compte désormais près de 150 employés et a levé en fin d'année dernière 100 millions de dollars auprès d'un consortium de capital-risque emmené par Goldman Sachs. Les deux jeunes patrons se félicitent de proposer des produits intégralement conçus en Suisse. «Tout ce qui concerne l'harmonisation des données génomiques, tous nos algorithmes – qui portent tous des noms d'épices – ont été intégralement développés de manière empirique en Suisse», s'enthousiasme Jurgi Camblong.

Plus pragmatique que révolutionnaire
«C'est dommage, qu'en Suisse, on ait autant de peine à croire en nos capacités», déplore en revanche l'entrepreneur, une pointe d'amertume dans la voix. Si sa solution d'analyse génomique assistée par IA a déjà séduit près de mille centres de soins à travers la planète, aucun hôpital

universitaire helvétique n'a en effet encore adopté sa plateforme Sophia DDI. «La plupart des entreprises helvétiques n'embrassent pas l'IA de manière aveugle», observe Michael Bolliger, responsable de l'investissement pour UBS Switzerland, à l'issue d'une récente étude. Plus pragmatique que révolutionnaire, l'adoption de cette technologie a néanmoins déjà séduit près de 60% des sociétés interrogées.

Un frein qui pousse à voir plus loin
Issue comme Sophia Genetics de l'EPFL, Neural Concept ne s'est, elle, même pas posé la question d'une internationalisation. Comptant parmi ses clients nombre de constructeurs automobiles tels Subaru, GM, mais aussi l'avionneur européen Airbus, la firme était consciente dès ses débuts de la finitude du marché suisse. «Cela nous a poussés à pros- pecter très vite hors des fron-

tières, mais je considère cela comme une chance. Si Neural Concept avait vu le jour en France par exemple, nous aurions couru un plus grand risque de nous y retrouver piégés», imagine Pierre Baqué.

S'adapter aux spécificités suisses
La modestie du débouché helvétique et une inertie dans l'évolution des habitudes ne sauraient toutefois éclipser le fait qu'un marché est un marché et qu'il convient de le cultiver. Carbon robotics, constructeur étasunien de tracteurs autonomes et de plateformes de désherbage au laser pilotées par l'IA de son état, l'a bien compris. Son patron nous livre la clé de son déploiement sous nos latitudes. «Le paysage agricole en Suisse est bien plus fragmenté et vallonné que les grandes plaines étasuniennes. Il nous a suffi de concevoir des engins plus petits», sourit l'entrepreneur. **AWP**



«La Suisse combine les atouts des universités européennes et américaines.»

PIERRE BAQUÉ
COFONDATEUR DE NEURAL CONCEPT

«Le pays combine les atouts des universités européennes et américaines», abonde Pierre Baqué, «avec d'une part des compétences techniques approfondies et spécialisées, de l'autre une culture entrepreneuriale et une volonté de célérité». Le cofondateur de la jeune pousse écublanaise d'ingénierie assistée par IA Neural Concept était d'ailleurs encore doctorant au moment du lancement de son entreprise en 2019.

CANICULE

Protéger les travailleurs temporaires

Les travailleurs temporaires employés depuis au moins six mois doivent être mieux protégés en cas de canicule. Le Conseil des Etats a accepté hier, par 31 voix contre 7, une motion du National dans une version modifiée, afin d'inclure le secteur temporaire dans l'indemnité en cas d'intempéries. **ATS**

« BCN summer vibes »

RETROUVEZ-NOUS À FESTI'NEUCH DU 11 AU 14 JUIN 2026

FESTI'NEUCH

BCN

Source



INDICATEURS

INDICES		NASDAQ COMP.	
CAC 40	8203.43 +0.05%	25182.57	-2.88%
DAX 40	24433.06 -0.74%	NIKKEI 225	65416.63 +2.17%
DJ EUROSTOXX 50	6049.74 -0.21%	SLI	2137.72 +0.28%
DOW JONES	50516.52 -0.53%	SMI	13356.31 +0.27%
FTSE 100	10227.33 -1.41%	SMIM	2992.18 -0.41%
		SPI	18882.16 +0.16%

CHANGES	DEVICES		BILLETS		avec CHF 1 j'achète
	achat	vente	achat	vente	
Euro (1)	0.9213	0.9214	0.8930	0.9530	1.0854 EUR
Dollar US (1)	0.7976	0.7980	0.7625	0.8350	1.2534 USD
Livre sterling (1)	1.0671	1.0677	0.9900	1.1300	0.9367 GBP
Dollar canadien (1)	0.5707	0.5717	0.5475	0.6125	1.7505 CAD
Yens (100)	0.4977	0.4978	0.4550	0.5425	200.9000 JPY
Cour. suédoises (100)	8.4290	8.4320		9.2500	11.8621 SEK
Cour. norvégie. (100)	8.3830	8.3860		9.1500	11.9278 NOK
Dollar australien (1)	0.5596	0.5606	0.5225	0.6025	1.7851 AUD

MÉTAUX	OR		ARGENT		PLATINE	
	achat	vente	achat	vente	achat	vente
Kg/CHF	109021	109527	1666	1713	43364.25	44406
Once/USD	4256.39	4262.39	68.57	68.87	1704.5	1714.5
Vreneli 20 Fr	631	656	-	-	-	-

MARCHÉ SUISSE (COURS EN CHF)

SMI	09/06	préc.	haut (52 semaines)	bas (52 semaines)	AUTRES VALEURS	09/06	préc.	haut (52 semaines)	bas (52 semaines)
ABB Rg	80.52	82.68	86.48	45.29	BC Bernoise N	369.50	375.00	430.00	244.00
Alcon N	53.70	53.26	74.34	47.80	BC du Jura P	92.50	91.50	109.00	54.50
Amrize N	40.90	40.91	51.34	35.20	BKW N	144.90	144.40	184.40	142.50
CieRichemont N	16775	164.95	180.00	127.20	Cicor Tech N	143.00	152.20	229.00	110.50
Ceberit N	503.60	504.40	659.80	490.40	Clariant N	714	7.08	9.23	6.55
Civaudan N	3147.00	2928.00	4200.00	2566.00	Feintool n	9.86	10.00	12.75	7.90
Holcim N	72.00	72.62	82.54	46.72	Komax	53.50	53.30	117.00	43.20
Kuehne & Nagel	191.00	192.80	200.70	147.40	Mikron N	17.20	17.20	21.60	15.28
Logitech Intl N	89.52	91.26	102.80	65.00	Nebag	5.90	6.05	6.65	5.65
Lonza Crp N	495.30	489.30	594.80	454.60	Oc Oerlikon N	3.62	3.66	4.44	2.61
Nestle N	7773	76.61	87.24	69.90	Schindler N	252.50	254.00	301.50	244.50
Novartis N	118.38	117.34	131.00	91.20	Schweiter P	288.50	286.00	425.50	234.50
Part. Crp Hldg N	703.00	713.00	1158.00	671.00	SGS n	90.20	89.60	97.48	79.68
Roch Hldg DR N	318.80	322.70	337.40	291.00	StarragTornos	33.40	33.80	37.90	28.00
Sika Rg N	150.90	148.00	223.30	120.35	Straumann N	95.28	95.18	111.75	73.02
Swiss Life Hldg N	844.60	838.40	949.00	791.00	Swatch Group N	40.00	40.20	43.90	26.16
Novartis N	118.38	117.34	131.00	91.20	Valiant N	159.40	161.60	184.40	117.00
Part. Crp Hldg N	703.00	713.00	1158.00	671.00	Vetropack Hg.	18.70	18.78	35.85	18.46
Roch Hldg DR N	318.80	322.70	337.40	291.00	Ypsomed	348.80	351.60	441.50	260.50
Sika Rg N	150.90	148.00	223.30	120.35					
Swiss Life Hldg N	844.60	838.40	949.00	791.00					
Novartis N	118.38	117.34	131.00	91.20					
Part. Crp Hldg N	703.00	713.00	1158.00	671.00					
Roch Hldg DR N	318.80	322.70	337.40	291.00					
Sika Rg N	150.90	148.00	223.30	120.35					
Swiss Life Hldg N	844.60	838.40	949.00	791.00					
Novartis N	118.38	117.34	131.00	91.20					
Part. Crp Hldg N	703.00	713.00	1158.00	671.00					
Roch Hldg DR N	318.80	322.70	337.40	291.00					
Sika Rg N	150.90	148.00	223.30	120.35					
Swiss Life Hldg N	844.60	838.40	949.00	791.00					
Novartis N	118.38	117.34	131.00	91.20					
Part. Crp Hldg N	703.00	713.00	1158.00	671.00					
Roch Hldg DR N	318.80	322.70	337.40	291.00					
Sika Rg N	150.90	148.00	223.30	120.35					
Swiss Life Hldg N	844.60	838.40	949.00	791.00					
Novartis N	118.38	117.34	131.00	91.20					
Part. Crp Hldg N	703.00	713.00	1158.00	671.00					
Roch Hldg DR N	318.80	322.70	337.40	291.00					
Sika Rg N	150.90	148.00	223.30	120.35					
Swiss Life Hldg N	844.60	838.40	949.00	791.00					
Novartis N	118.38	117.34	131.00	91.20					
Part. Crp Hldg N	703.00	713.00	1158.00	671.00					
Roch Hldg DR N	318.80	322.70	337.40	291.00					
Sika Rg N	150.90	148.00	223.30	120.35					
Swiss Life Hldg N	844.60	838.40	949.00	791.00					
Novartis N	118.38	117.34	131.00	91.20					
Part. Crp Hldg N	703.00	713.00	1158.00	671.00					
Roch Hldg DR N	318.80	322.70	337.40	291.00					
Sika Rg N	150.90	148.00	223.30	120.35					
Swiss Life Hldg N	844.60	838.40	949.00	791.00					
Novartis N	118.38	117.34	131.00	91.20					
Part. Crp Hldg N	703.00	713.00	1158.00	671.00					
Roch Hldg DR N	318.80	322.70	337.40	291.00					
Sika Rg N	150.90	148.00	223.30	120.35					
Swiss Life Hldg N	844.60	838.40	949.00	791.00					
Novartis N	118.38	117.34	131.00	91.20					
Part. Crp Hldg N	703.00	713.00	1158.00	671.00					
Roch Hldg DR N	318.80	322.70	337.40	291.00					
Sika Rg N	150.90	148.00	223.30	120.35					
Swiss Life Hldg N	844.60	838.40	949.00	791.00					
Novartis N	118.38	117.34	131.00	91.20					
Part. Crp Hldg N	703.00	713.00	1158.00	671.00					
Roch Hldg DR N	318.80	322.70	337.40	291.00					
Sika Rg N	150.90	148.00	223.30	120.35					
Swiss Life Hldg N	844.60	838.40	949.00	791.00					
Novartis N	118.38	117.34	131.00	91.20					
Part. Crp Hldg N	703.00	713.00	1158.00	671.00					
Roch Hldg DR N	318.80	322.70	337.40	291.00					
Sika Rg N	150.90	148.00	223.30	120.35					
Swiss Life Hldg N	844.60	838.40	949.00	791.00					
Novartis N	118.38	117.34	131.00	91.20					
Part. Crp Hldg N	703.00	713.00	1158.00	671.00					
Roch Hldg DR N	318.80	322.70	337.40	291.00					
Sika Rg N	150.90	148.00	223.30	120.35					
Swiss Life Hldg N	844.60	838.40	949.00	791.00					
Novartis N	118.38	117.34	131.00	91.20					
Part. Crp Hldg N	703.00	713.00	1158.00	671.00					
Roch Hldg DR N	318.80	322.70	337.40	291.00					
Sika Rg N	150.90	148.00	223.30	120.35					
Swiss Life Hldg N	844.60	838.40	949.00	791.00					
Novartis N	118.38	117.34	131.00	91.20					
Part. Crp Hldg N	703.00	713.00	1158.00	671.00					
Roch Hldg DR N	318.80	322.70	337.40	291.00					
Sika Rg N	150.90	148.00	223.30	120.35					

«Le vrai cœur du problème: les moyens accordés à la justice»

AFFAIRE LYHANNA Alors que le gouvernement français a présenté hier de premières mesures pour répondre à la colère suscitée par la mort de la collégienne de onze ans, les avocats des victimes ont tancé les politiques à propos du manque de moyens fournis à la justice et de leur «hypocrisie».

La mère d'une victime présumée de Jérôme B. a fustigé hier la lenteur avec laquelle sa plainte avait été traitée par la justice, l'avocat de la famille Lyhanna a pointé le manque de moyens de la justice, comme le «vrai cœur du problème». Le premier ministre français a annoncé des mesures pour tenter d'apaiser la colère.

Devant la presse réunie à Fleurance, l'avocat des parents de Lyhanna, François Roujou de Boubée a énuméré les obstacles qu'il a constatés, nuisant au bon fonctionnement de la justice. «Par ma voix, cette famille endeuillée souhaite envisager les véritables responsabilités, celles des moyens qu'on accorde à la justice et à leur efficacité car oui, monsieur le président, c'est le vrai cœur du problème», a-t-il déclaré en écho aux propos d'Emmanuel Macron qui avait affirmé la semaine dernière ne vouloir «entendre aucun argument de moyens dans cette affaire».

«J'ai vu des gendarmes, des policiers, des magistrats et des greffiers crouler sous les piles de dossiers à traiter, j'ai vu les mêmes se battre pour des post-it ou des ramettes de papier, on en est là», a alerté l'avocat.

Réagissant à l'annonce faite par le garde des Sceaux Gerald Darmanin d'une étude en urgence de 70 000 plaintes impliquant des enfants d'ici le 14 juillet, il y voit «de la poudre de perlimpinpin et espère que personne n'est dupe. C'est impossible à moins de mal faire son travail.»

«Hypocrisie»

De son côté, l'avocat de la mère d'un enfant ayant dénoncé des viols répétés de Jérôme B, sans qu'il soit convoqué, a annoncé qu'il allait porter plainte contre l'Etat pour «faute lourde», le Garde des Sceaux, les procu-



Plus de 60 000 personnes ont manifesté lundi soir en France, comme ici à Montpellier, pour exprimer leur courroux. KEYSTONE/HORCAJUELO

reurs de Toulouse et Auch, les enquêteurs de la gendarmerie, pour «mise en danger de la vie d'autrui, non-assistance à personne en danger». Lors d'une conférence de presse, Pierre Debuisson a dénoncé «l'hypocrisie» et «des discours d'hommes politiques qui essaient de sauver leur peau». Tout en rendant hommage aux «magistrats passionnés» et «enquêteurs formidables», une grande majorité selon lui. L'avocat toulousain a fustigé quelques «magistrats qui travaillent quatre fois moins que leurs collègues» et «des enquêteurs paresseux».

A ses côtés, retenant ses larmes, sa cliente a dit son incompréhension. «Si

je n'avais pas déménagé, cela aurait pu être ma fille», à la place de Lyhanna, a-t-elle ajouté. Elle avait déposé une plainte en août 2025. C'est en apprenant que Jérôme B. était le principal suspect dans la disparition de Lyhanna qu'elle a alerté les médias. Si l'identification du corps de Lyhanna a pu être annoncée vendredi, le procureur d'Agen doit encore communiquer les résultats de l'autopsie pratiquée, notamment les causes de la mort.

Perpétuité

A l'issue d'une réunion de crise avec plusieurs ministres, le chef du gouvernement Sébastien Lecornu a pro-

posé de renforcer les peines pour les violeurs en série sur mineurs, qui pourront encourir la perpétuité au lieu de 20 ans actuellement.

Concernant les crimes contre les enfants, les actes d'enquête devront être effectués «dans un délai maximal de trois mois», a également proposé le premier ministre. Quatre mesures seront au final intégrées «dans dix jours» dans le projet de loi sur la protection des enfants, déjà présenté en conseil des ministres et qui sera examiné par le Parlement le 15 juillet.

Le premier ministre a également promis d'avancer sur un autre texte d'origine parlementaire, visant à traiter de

manière globale («intégrale») les violences sexistes et sexuelles, soutenu par la présidente de l'Assemblée nationale Yaël Braun-Pivet.

La pression s'accroît sur le gouvernement. Après le courroux exprimé dans plusieurs villes de France par plus de 60 000 manifestants lundi soir contre les dysfonctionnements dans cette affaire, des plaintes vont être déposées visant l'inaction des pouvoirs publics.

Pas de démission

Bien qu'il ait rapidement reconnu des «dysfonctionnements accablants», le ministre de la Justice a exclu de démissionner. Il a été entendu au Sénat dans la matinée avec son collègue de l'Intérieur Laurent Nuñez. Sébastien Lecornu a, pour sa part, souligné «l'effroi» mais aussi «une incompréhension sur les circonstances» du décès de Lyhanna.

Le premier ministre a redit sa «confiance» dans «l'ensemble des métiers de justice» après que le Conseil supérieur de la magistrature a déploré le «discrédit jeté sur des milliers de magistrats», répondant aux critiques sur le traitement de l'affaire.

Lyhanna n'est pas la conséquence «d'un dysfonctionnement» mais du «fonctionnement ordinaire de la police et de la justice», a au contraire déploré le député de gauche François Ruffin. «Nous n'avons pas besoin de nouvelle loi pour ce cas très précis. Nous n'avons pas besoin de davantage de moyens», a redit hier Gerald Darmanin, interrogé par plusieurs députés. «Il nous a manqué de prioriser des viols sur mineurs», avait-il dit lundi.

Laurent Nuñez a aussi demandé aux policiers et gendarmes que les affaires de violences sexuelles sur mineurs deviennent prioritaires. **ATS AFP**

Nouvelles sanctions contre des colons israéliens

CISJORDANIE Plusieurs pays se sont attiré les foudres de l'Etat hébreu en dénonçant hier l'expansion des colonies israéliennes.

Plusieurs pays occidentaux ont annoncé de nouvelles sanctions hier contre des entités et individus israéliens impliqués dans les violences et l'expansion illégale des colonies en Cisjordanie occupée. Ces mesures ont été qualifiées de «honteuses» par Israël.

«Nous avons agi de concert pour mettre en place des sanctions et d'autres mesures afin que les colons extrémistes rendent des comptes pour les terribles violences qu'ils commet-

tent contre des civils palestiniens», indiquent dans un communiqué conjoint l'Australie, le Canada, la France, la Norvège et le Royaume-Uni.

Depuis 1967

«Il y a trop longtemps que les colons agissent presque en toute impunité tandis que l'expansion des colonies et la création d'avant-postes se poursuivent avec le soutien et l'aide du gouvernement israélien», poursuivent-ils.

Israël occupe la Cisjordanie depuis 1967. Les violences ont explosé dans ce territoire en marge de la guerre de Gaza. Depuis, au moins 1080 Palestiniens, parmi lesquels de nombreux combattants, mais aussi beaucoup de civils, ont été tués en Cisjordanie par des soldats ou des colons israéliens, selon un décompte effectué à partir de données de l'Autorité palestinienne. Selon Israël, au moins 46 Israéliens, civils et soldats, y sont morts. **ATS AFP**

EN BREF

COUR PÉNALE INTERNATIONALE

Le procureur Karim Khan suspendu

Le procureur général de la Cour pénale internationale (CPI), Karim Khan, qui s'était déjà mis en retrait, a été suspendu lundi en raison d'allégations d'agression sexuelle contre une femme membre de son équipe. Il fait l'objet d'une enquête. En poste depuis juin 2021, le procureur britannique de 55 ans avait fait les gros titres en 2024 en obtenant des mandats d'arrêt contre le premier ministre israélien Benjamin Netanyahu et son ex-ministre de la défense Yoav Gallant, dans le cadre de la guerre à Gaza. La CPI, dont le siège est à La Haye, avait également délivré des mandats d'arrêt contre des hauts responsables du Hamas palestinien, tués depuis lors. Karim Khan avait fait l'objet d'une demande de récusation de la part d'Israël. Il a été placé sous sanctions par les Etats-Unis. **ATS AFP**

PHILIPPINES

Plus de 40 morts dans un puissant séisme

Des blessés soignés dehors en pleine chaleur, des secours ralentis par les répliques et des accès coupés: le bilan du séisme s'élève désormais à 41 morts, selon les sources provinciales. Plus de 450 personnes ont été blessées depuis la secousse de magnitude 7,8 qui a eu lieu en mer lundi matin, en pleine rentrée scolaire, près de l'île de Mindanao. Dans la province de Sarangani, particulièrement touchée, certaines zones ne restent accessibles qu'en hélicoptère et les répliques, nombreuses depuis le tremblement de terre, ralentissent le travail des secours. **ATS AFP**

PATRICK BRUEL

Garde à vue prolongée

La garde à vue de Patrick Bruel, accusé de viols et d'agressions sexuelles par plusieurs femmes, a été prolongée de 24 heures, a indiqué hier le parquet de Nanterre, tandis que trois nouvelles plaintes ont été annoncées. **ATS AFP**

RTS 1



11.25 Top Models **11.45** Plus belle la vie, encore plus belle **12.10** Demain nous appartient **12.45** Le 12h45 **13.10** La demande en mariage Film TV. Comédie sentimentale. **14.40** Un amour de chien Film TV. Comédie sentimentale. **16.25** Hawaii 5-0 Série. 2 épisodes. **17.55** Ici tout commence Feuilleton. **18.30** C'est ma question ! **18.55** Météo régionale **19.00** Couleurs d'été **19.30** 19h30 **20.10** La vie d'alpage

RTS 2



7.00 La matinale **8.00** RTS info **9.00** Forum **10.00** RTS info **10.55** À bon entendeur **11.20** RTS info **12.05** Couleurs d'été **12.25** Temps présent **13.15** Le 12h45 **13.40** RTS info **14.00** A vrai dire **15.30** RTS info **16.05** À bon entendeur Magazine. **16.30** RTS info **17.25** Géopolitis Magazine. **18.00** Forum Magazine. **19.05** RTS info **19.30** Magazine de la FIFA Magazine.

TF1



5.50 Tfoù **6.55** Bonjour ! **10.00** Bonjour ! Avec vous **10.55** Les feux de l'amour **11.50** Les 12 coups de midi **13.00** Le 13h **14.00** Plus belle la vie, encore plus belle **14.25** Une demande en mariage à tout prix Film TV. Comédie. **16.00** Une bague de trop Film TV. Comédie dramatique. **17.30** Familles nombreuses : la vie en XXL **18.30** Ici tout commence Feuilleton. **19.10** Demain nous appartient Feuilleton. **20.00** Le 20h **20.45** Loto

FRANCE 2 france.2

5.00 Tout le monde veut prendre sa place **5.50** Mot de passe : le duel **6.00** Le 6h00 info **6.30** Télématin **9.55** Bel & Bien ensemble Talk-show. **10.50** Chacun son tour **11.55** Tout le monde veut prendre sa place **13.00** 13 heures **13.45** La p'tite librairie Magazine. **13.55** Ça commence aujourd'hui Magazine. **16.20** Affaire conclue Magazine. **18.00** Tout le monde a son mot à dire **18.40** N'oubliez pas les paroles ! **20.00** 20 heures **21.00** Mot de passe : le duel

FRANCE 3 france.3

10.40 La p'tite librairie **10.50** Le goût des rencontres normandes **11.20** Flavie en France **12.05** Outremer.l'info **12.15** Ici 12/13 **12.55** Météo à la carte **13.55** Météo à la carte, la suite **14.25** Face à face Série. La victime imaginaire. **15.30** Cyclisme Tour Auvergne-Rhône-Alpes. 4^e étape : Le Puy-en-Velay - Montrond-les-Bains (167,4 km). En direct. **17.25** Duels en familles **18.00** Slam **19.00** Ici 19/20 **20.00** Stade 2 la quotidienne **20.25** Un si grand soleil Feuilleton.

ARTE



8.20 Invitation au voyage **9.55** Rails d'antan **11.25** À l'ombre des grands châteaux **12.10** Au cœur des Préalpes autrichiennes **13.00** Arte Regards **13.35** Ascenseur pour l'échafaud Film. Suspense. **15.05** Constantin le Grand, l'empereur de la nouvelle Rome **16.35** La vie cachée des oies cendrées **17.25** Invitation au voyage **18.55** Voyage en cuisine **19.30** Le dessous des images **19.45** Arte journal **20.05** 28 minutes **20.50** Le dessous des cartes - L'essentiel

M6



6.00 Scènes de ménages **8.05** My Boutique Téléshop Magazine. **9.45** Ça peut vous arriver Magazine. **11.30** Ça peut vous arriver chez vous Magazine. **12.45** Le 12.45 **13.35** Scènes de ménages **13.40** Un jour, un doc Magazine. **17.30** La roue de la fortune Jeu. Présentation : Éric Antoine. **18.35** Tous en cuisine avec Cyril Lignac Divertissement. Spéciale Coupe du monde. **19.45** Le 19.45 **20.40** Scènes de ménages Spéciale Coupe du monde.



20.55 FILM
CAMPING Film. Comédie. Fra. 2006. Avec Franck Dubosc. Inédit. Lâché par sa voiture, un chirurgien esthétique se retrouve dans un camping de la côte Atlantique.



20.00 ATHLÉTISME
LIGUE DE DIAMANT Bisset Games. En direct d'Oslo (Norvège). Étape incontournable de la Ligue de Diamant, le meeting norvégien promet une nouvelle soirée de très haut niveau



21.10 SÉRIE
GREY'S ANATOMY Série. Comédie dramatique. EU. 2026. Saison 22. Avec Kim Raver. 2 épisodes. Inédits. Un pompier de la station 19 atterrit aux urgences pour se faire soigner de graves brûlures.



21.10 SÉRIE
L'OR BLEU Série. Drame. Fra. 2026. Saison 1. Avec Barbara Probst, Samir Boitard. 2 épisodes. Inédit. Été 88. Alice, enceinte de Franck, renonce à Julien la mort dans l'âme.



21.10 MAGAZINE
DES RACINES ET DES AILES Mag. Prés. : C. Gaessler. En Espagne : de Barcelone aux confins de l'Andalousie. Inédit. «La Sagrada Familia, l'œuvre d'une vie» - «Terroris d'excellence en Andalousie».



21.00 FILM
PARASITE Film. Drame. Corée du sud. 2019. Avec Kang-ho Song. Le fils d'une famille pauvre de Séoul est introduit dans une riche famille comme professeur particulier d'anglais.



21.10 JEU
TOP CHEF Jeu. Présentation : Stéphane Rotenberg. Finale Inédit. Les deux finalistes doivent créer un menu gastronomique pour 100 bénévoles de la Croix-Rouge.

22.35 Swiss Loto **22.45** Les nerfs à vif Film. Thriller. EU. 1991. VM. Réal. : Martin Scorsese. 2h05. Avec Robert De Niro. Un psychopathe, tout juste sorti de prison, se venge de son avocat en terrorisant sa famille **0.50** Couleurs d'été **1.11** 19h30 **1.40** La vie d'alpage

22.06 PMU **22.10** Swiss Loto **22.15** La vie d'en haut Documentaire. Découverte. Réal. : Carole Sainsard. Dans les Pyrénées, une bergère audacieuse et une ourse secrète partagent la même montagne. **23.10** Castor, la force de la nature **0.06** Zap RTS sport

23.00 Chicago Med Série. Drame. EU. Avec S. Epatha Merkerson, Oliver Platt, Marlyne Barrett, Steven Weber. 3 épisodes. L'hôpital se retrouve en sous-effectif lorsque les infirmières posent un congé de maladie. Archer et Frost parient sur celui qui peut faire sortir leur patient en premier.

22.50 Justice en France Série documentaire. Audience correctionnelle d'appel de Rennes. Inédit. À la Cour d'appel de Rennes, ce jour-là, deux hommes comparaissent. Cour d'appel de Bourges : audience d'irresponsabilité pénale. **0.45** DGSE : la fabrique des agents secrets

23.10 Chronique d'en haut Magazine. Présentation : Laurent Guillaume. Véronique Jannot, la nature comme refuge. Inédit. Pour cet épisode inédit, la comédienne Véronique Jannot a donné rendez-vous à Laurent Guillaume. **0.10** 1998, l'été de nos 18 ans **1.45** La p'tite librairie

23.05 Opération Dragon, la révolution Bruce Lee Documentaire. Historique. Réal. : Marc Ball. Inédit. En 1973, après une lutte acharnée pour s'imposer à Hollywood, Bruce Lee devient la plus grande star asiatique. **0.00** BlackBerry Film. Biographie. **1.55** L'empire Erdogan Documentaire.

0.05 Les secrets des chefs Magazine. Chef cuisinier : une étoile pour une nouvelle vie. De jeunes chefs décrochent leur première étoile Guide Michelin. Entre succès, pression et sacrifices, leur vie bascule dans l'univers exigeant de la gastronomie. Un village au sommet de la gastronomie.

CANAL+ CANAL+

15.05 Vie privée. Film. Drame. **16.50** Insaisissables 3. Film. Aventures. **18.40** La boîte à questions. **18.45** Tétatète(s). **19.00** En aparté. **19.35** Clique. **20.30** En aparté. **21.10** L'étranger. Film. Drame. **23.10** Sirat. Film. Drame. **1.00** Clique.

FRANCE 5 .5

15.15 Échappées belles. **17.25** L'invité de «C dans l'air». **17.40** C dans l'air. **18.55** C à vous. **20.05** C à vous, la suite. **21.05** Si on lisait à voix haute. **23.05** C ce soir. **0.15** C dans l'air.

BFM TV BFM TV

6.00 BFM Première. **8.30** Face à face. **9.00** Apolline de 9 à 10. **10.00** Arnaud Direct. **12.00** Midi BFM. **14.00** BFM non-stop. **17.00** Marschall Truchot. **19.00** 60 Minutes Fauvelle. **20.00** 20h BFM. **22.00** BFM Grand Soir. **4.30** BFM Première.

W9 W9

19.25 Cyril et la famille, deuxième partie. **19.45** Tout beau, tout n9uf, première partie. **20.10** Tout beau, tout n9uf, deuxième partie. **20.45** Tout beau, tout n9uf. **21.15** Le prime des vérités ! **23.40** La grande régalade.

TMC TMC

19.15 Quotidien, première partie. **20.10** Quotidien, deuxième partie. **20.45** Quotidien. **21.25** Harry Potter et le prince de sang-mêlé. Film. Fantastique. **0.10** Harry Potter : les sorciers de la pâtisserie.

TFX TFX

11.55 Clap - Le magazine culturel. **12.35** Les frères Scott. **16.15** 4 mariages pour 1 lune de miel. **20.00** Escape Island : coincés avec nos ex. **21.10** Cleaners, les experts du ménage. **23.00** Cleaners, les experts du ménage.

T18 T18

8.15 Chiens et chats sans collier. **11.05** Indices. **17.20** The Closer : L.A. Enquêtes prioritaires. Série. 4 épisodes. **20.55** Le mystère Daval. Film TV. Drame. **22.45** Pour tout dire. **23.15** Pour tout dire, la suite. **0.20** Indices.

FRANCE 4 .4

19.35 Les As de la jungle à la rescousse ! **20.05** La Colo. **21.00** Marguerite présente «Les fées, les meufs». **21.55** Vieilles Charrues 2025. **23.00** Pierre de Maere au Zénith de Paris. **0.15** Hervé aux Vieilles Charrues 2024.

CSTAR G STAR

10.45 Top clip. **15.30** Top albums. **16.30** Top clip. **17.35** Au cœur de l'enquête. **19.15** Douanes sous haute surveillance. **21.10** Green Zone. Film. Thriller. **23.15** Midway. Film. Guerre. **1.40** Top rock. **2.40** Nuit nouveaux talents.

GULLI GULLI

14.25 Garfield & Cie. **14.50** Boy, Girl, etc. **16.20** Gulligood. **17.50** Un dîner presque parfait. **21.05** The Middle. Série. 2 épisodes. **21.50** The Middle. Série. 6 épisodes. **0.35** Sydney Fox, l'aventurière.

AB1 AB1

6.40 Sous le soleil. 6 épisodes. **12.30** Beverly Hills, 90210. 5 épisodes. **16.45** Stargate SG-1. 5 épisodes. **20.55** Lucifer. Série. 2 épisodes. **1.05** Lucifer. Série. 2 épisodes. **1.05** Les mystères de l'amour. **2.00** Premiers baisers.

TF1 SÉRIES FILMS TFI

6.20 Amour, gloire et beauté. **6.45** Au nom de la vérité. **14.00** Dr House. 7 épisodes. **20.05** Plus belle la vie, encore plus belle. **21.10** 38^e 5^e quai des Orfèvres. Film. Comédie. **22.50** La Brea. Série. 2 épisodes.

L'ÉQUIPE L'EQUIPE

16.45 L'Équipe de choc. **18.20** L'Équipe de Greg. **20.00** Athlétisme. Ligue de diamant. Meeting d'Oslo. En direct **22.00** Angleterre/Costa Rica Football. Match amical. En direct **0.00** L'Équipe du soir. **0.50** Argentine/Islande Football. Match amical.

NOVO 19 NOVO

7.45 Les visages du crime en région. **14.15** Nos héros du quotidien. **17.10** FBI : portés disparus. Série. 4 épisodes. **20.45** On a de l'info. **21.10** Vos objets valent de l'or. Magazine. **1.30** Les visages du crime en région.

RMC STORY RMC STORY

12.00 Estelle Midi : on ne va pas se mentir. **15.00** Au cœur des douanes. Série doc. **18.00** The Big Bang Theory. 7 épisodes. **21.10** Venom. Film. Science-fiction. **23.20** Snowpiercer, le Transpercèneige. Film. Drame.

RMC DÉCOUVERTE RMC DÉCOUVERTE

12.10 Alaska : la ruée vers l'or. **17.45** Vintage Mecanic. **21.10** 100 jours avec les gendarmes du Médoc. **22.30** 100 jours avec les gendarmes d'Aix-en-Provence. **23.50** 100 jours avec la police municipale de Perpignan.

RMC LIFE RMC LIFE

12.35 Au cœur du zoo de New York. **13.30** Faites entrer l'accusé. **18.00** Un gars, une fille. Série. **21.10** Cold Case : affaires classées. Série. **22.00** Cold Case : affaires classées. Série. 2 épisodes. **23.50** Faites entrer l'accusé.

EUROSPORT 1 EUROSPORT 1

20.15 Sara Price : Chasing Dakar. **21.15** Automobile. Championnat du monde WEC. 24 Heures du Mans : essais libres 1. **21.45** Automobile. Championnat du monde WEC. 24 Heures du Mans : essais libres 2. En direct

RTL 9 RTL9

6.20 Le jour où tout a basculé. **9.00** Alerte Cobra. 3 épisodes. **11.30** Lie to Me. 7 épisodes. **17.05** Top Models. **18.30** Forever. 3 épisodes. **20.55** Les gangs de New York. Film. Drame. **23.50** Il faut sauver le soldat Ryan. Film. Guerre.

TV5 MONDE TV5 MONDE

18.00 64' le monde en français. **19.05** Tout le monde veut prendre sa place. **20.00** Le journal de la RTS. **20.30** Le journal de France 2. **21.05** Échappées belles. **22.35** L'actu news. **23.15** Un dimanche à la campagne.

canal alpha

10.00 Ça bouge à la maison **17.45** Agriculture durable **18.30** Le journal **18.55** Météo **19.01** Jura show **19.25** L'interview de La Boucle **19.34-5.29** Rediffusion en boucle de la tranche 18h30-19h34

MTV MTV

19.55 Love & Hip Hop Atlanta. **20.35** Caught In The Act : Infidélité. **22.00** The Challenge : All Stars. **22.45** Ink Master : Redemption. **23.30** Ridiculous. **0.35** Behind the Music. **1.25** Ink Master : La revanche. **2.45** Ridiculous.

MEZZO mezzo

19.40 Mozart: Symphonie no. 41 - English Chamber Orchestra. **20.30** Il Giardino Armonico : Cavalieri. Opéra. **22.10** Haendel: Il trionfo del Tempo e del Disinganno. **0.50** Miles Davis Münchner Klaviersommer.

ARD ARD

20.00 Tagesschau. **20.15** WM-Wahnsinn und Titel-Träume. **21.30** Plusminus. **22.15** Tagesthemen. **22.50** maischberger. **0.15** Für eine Nacht... und immer?. TV-Film. Romantische Komédie.

ZDF ZDF

19.25 XY Spuren des Verbrechens. **20.15** XY gelöst. **21.00** XY gelöst. Magazine. **21.45** heute journal. **22.15** auslandsjournal spezial. **22.45** Die Spur. **23.15** Markus Lanz. **0.30** heute journal update.

SRF 1 SRF 1

20.10 Rundschau. **21.05** rec. Spielshow. Mittwoch. **21.50** 10 vor 10. **22.25** Kulturplatz. Magazine. Denkmal oder Abrissbude - Verliert die Schweiz an Baukultur? **23.00** Housekeeping for Beginners. Spielfilm. Drame.

SRF 2 SRF 2

19.30 Tagesschau. **20.00** aus Oslo/NOR Leichtathletik. Leichtathletik - Diamond League Oslo Frauen/Männer. Live **22.05** Sportflash. Magazine. **22.20** Mario. Spielfilm. Drame. **0.25** Das Spiel. Kurzfilm. **0.45** Wissen@SRF.

RADIOS

La Première
5.05 Les dicodeurs **6.00** La matinale **8.10** Tout un monde **8.32** On en parle **10.04** CQFD **11.04** Tribu **11.30** Les dicodeurs **12.30** Le 12h30 **13.04** Vacarme **13.30** Histoire vivante **14.04** Dis, pourquoi? **15.04** Drôle d'époque **17.04** Vertigo **18.00** Forum **19.04** Le grand soir **20.03** Juste mesure **22.03** La ligne de cœur **0.03** Vacarme **0.30** Tribu **1.03** Drôle d'époque

RSI LA 1 RSI 1

18.00 Prima Ora. **19.00** Il quotidiano. **19.35** Zerovero. **20.00** Telegiornale. **20.40** Astrid e Raphaëlle. Série. Lupo, ci sei?. **21.45** Astrid et Raphaëlle. **22.35** TG Notte. **23.05** Brado. Film. Drame. Italia. 2022. **1.00** Siamo fuori.

RSI LA 2 RSI 2

17.40 Racconti dalle città di mare. **18.30** Monk. **19.15** White Collar. **20.00** Atletica. Diamond League. **22.00** Road to FIFA World Cup. **23.00** Be Cool. Film. Comedia. **0.50** Royal-ish - Principessa per caso. Film. Romanzo.

PLANETE + PLANETE +

17.45 Vikings : la saga des Bluetooth. **19.25** American Pickers - La brocante Made in USA. **20.55** Il était une fois Walt Disney. **22.25** Notre histoire de France. **0.25** Les combattants du ciel. **2.00** Cannes 1939 - Le Festival n'aura pas lieu.

RAI 1 Rai 1

16.45 La vita in diretta. **18.40** Reazione a catena. **20.00** Telegiornale. **20.35** Affari tuoi. **21.30** Dino Zoff - Volevo solo fare bene il mio lavoro. Film. Documentazione. **23.20** Porta a Porta. **23.55** TG1 Sera. **1.10** Reazione a catena.

TVE I TVE I

14.55 Telediario 1^o Edición. **15.40** Saber y ganar. **16.25** Cifras y letras. **16.55** Directo al grano. **18.45** La Promesa. **19.35** Valle Salvaje. **20.30** Aquí la tierra. **21.00** Telediario 2. **21.45** La Revuelta. **23.00** El Juicio. **0.55** Sukha. **1.30** La noche en 24h.

RTPI RTPI

14.00 Jornal da Tarde. **15.30** Portugal no Mundo. **18.30** Portugal em Rede. **20.05** O preço certo. **21.00** Telegiornal. **21.45** A Marcha é Linda! **22.15** Joker. **23.15** Palavra aos Diretores. **0.00** Hora dos Portugueses. **0.30** Fotobox.

Espace 2

6.03 En douceur **7.06** Musique matin **9.06** La petite compagnie **12.06** Les références **13.00** Le 12h30 **13.30** La vie à peu près **14.00** Tournée romande **16.03** L'oreille d'abord **17.30** Bazar **19.30** Concert du soir **22.03** Les références **23.03** Zone bleue **0.03** Les nuits d'Espace 2

ARCINFO

www.arcinfo.ch

ADRESSES
UTILES

URGENCES

- Urgences médicales: 144
- Police: 117
- Feu: 118
- Intoxication: 145
- Médecin ou dentiste de garde: 0848 134 134
- ou en cas d'urgence vitale: 144
- Pharmacie de service. En dehors des heures d'ouverture: 0848 134 134
- Urgences et demande de consultations pédiatriques: 0848 134 134
- Centre d'urgences psychiatriques (CUP): 032 755 15 15

NEUCHÂTEL

- RHNE-Neuchâtel
Permanence 24/24. 0848 134 134
- La Providence
Consultations urgentes sans rendez-vous pour adultes dès 16 ans.
Lu-ve 8h-18h, sa et jours fériés 9h-18h, dimanche fermé. 032 720 30 46.
- Pharmacie de service
Pharmacie de la Gare, jusqu'à 20h30. En dehors de ces heures: 0848 134 134.
- Dépannage eau, gaz, électricité
032 855 24 24.
- Bibliothèque publique et universitaire
Locaux provisoires, Rue Saint-Maurice 4, 2000 Neuchâtel
Lundi-vendredi: 12h00-18h30
Samedi: 10h00-16h00
Téléphone: 032 717 73 20
- Bibliothèque de Corcelles-Cormondrèche
Lu: 10h-12h15 et 13h-16h. Ma: 15h-17h30. Me: 14h-17h30. Je: 15h-17h30. Ve: 10h-12h15.

LA CHAUX-DE-FONDS

- RHNE-La Chaux-de-Fonds
Permanence 24/24. 0848 134 134
- Clinique Montbrillant
Consultations urgentes sans rendez-vous pour adultes dès 16 ans.
Lu-ve 9h-18h. Sa 9h-13h. 032 910 04 46.
- Permanence Voita
Consultations d'urgences sans rendez-vous. Lu-ve 7h30-18h30.
- Pharmacie de garde
0848 134 134.
- Dépannage eau, gaz, électricité
032 855 24 24.
- Bibliothèque de la ville
Service de prêt, discothèque et salle de lecture.
Lu 13h-19h. Ma-ve 10h-19h. Sa 10h-16h.
- Contrôle des champignons
Passage Léopold-Robert 3. Service de l'urbanisme, des mobilités et de l'environnement (SUME).
Lu-ve 16h-17h. (4e étage)
DI 17h30-19h. (Rez-de-chaussée)

LE LOCLE

- Pharmacie de garde
0848 134 134.
- Dépannage eau, gaz, électricité
032 855 24 24.
- Bibliothèque de la ville
Lu 14h-18h30. Ma-me-je 14h-19h. Ve 14h-18h30. Sa 10h-12h.
- Bibliothèque des Jeunes
Lu-ve 13h30-18h. Sa 10h-12h.
- Contrôle des champignons
Société mycologique des montagnes neuchâteloises. Rue de la Côte 35.
Ma 20h-21h30. Sa 17h30-19h.

LITTORAL-EST

- Pharmacie de garde
0848 134 134.
- Permanence médicale
Cornaux, Cressier, Le Landeron, Lignières: le 0848 134 134 renseigne et en cas d'urgence: 144.
La Neuveville, Douanne, Gléresse, Plateau de Diessse: 0900 900 024 (1.95/min).
- Bibliothèque des Deux Thielles, Le Landeron
Lu: 13h30-17h. Ma: 9h30-11h30 et de 13h30-16h. Me: 15h-17h. Je: 15h-19h. Ve: 10h-12h
- Bibliothèque Marin-Epagnier (Laténa)
Route des Tétrés 5a (CSUM), 2074 Marin-Epagnier (Laténa). Ma: 10h-12h-15h-19h. Me: 15h-19h. Je: 15h-19h. Ve: 10h-12h.

LITTORAL-OUEST

- Centre médical de la Côte
Petit-Berne 14, Corcelles. Lu-ve de 8h à 19h. Urgences Lu-ve de 8h30 à 18h. Samedi et dimanche fermé. 032 727 11 00.
- Pharmacie et médecin de garde
0848 134 134 et en cas d'urgence: 144.
- Bibliothèque communale, Bevaix
Polymatou, rue du Collège 1b, 2022 Bevaix. Ma: 14h-19h. Je: 09h-11h-14h-18h.
- Bibliothèque communale, Boudry
Cour du collège des Esserts, avenue du Collège 24, 2017 Boudry. Ma: 15h-18h. Me: 14h-18h. Je: 15h-19h.
- Bibliothèque communale, Colombier
Rue Haute 25, 2013 Milvignes. Me: 14h-18h. Je: 15h30-19h30.
- Bibliothèque communale, Corcelles-Cormondrèche
Lu 9h-12h15/13h-15h. Ma 15h15-19h. Me 14h-18h. Ve 13h30-16h30.
- Bibliothèque communale, Cortaillod
Collège des Cornailles, rue des Coteaux 3, 2016 Cortaillod. Je: 15h-19h. Ve: 15h-19h.
- Bibliothèque intercommunale, Gorgier-La Béroche
Rue des Prises 3, 2023 Gorgier. Me: 15h-18h. Ve: 14h-17h30.

- Bibliothèque adultes, Pesieux
Rue du Lac 1, 2034 Pesieux. Lu 13h-18h. Ma 10h-12h30 et 13h-17h. Me 13-18h. Je 13-18h. Ve 10h-14h.

VAL-DE-RUZ

- Pharmacie de service
En dehors des heures d'ouverture des pharmacies: 0848 134 134.
- Médecin de garde
0848 134 134 et en cas d'urgence: 144.
- Bibliothèque communale de Fontainemelon
Pavillon scolaire de l'école enfantine, Rue de Bellevue 3, 2052 Fontainemelon.
Section adultes: Me 14h-18h. Je 15h-18h.
Section jeunesse: Lu 15h-18h. Me 14h-18h. Je 15h-18h.
www.val-de-ruz.ch ou www.bibliobus-ne.ch

VAL-DE-TRAVERS

- Médecin de garde et pharmacie de service
0848 134 134 et en cas d'urgence: 144.
- Polyclinique de Couvet 032 864 64 64.
- Bibliothèque communale, Fleurier
Lu: 10h-12h et 13h-18h30. Ma: 10h-12h. Me: 10h-12h et 13h-18h30. Je: 10h-12h et 13h-16h30. Ve: 10h-12h.

JURA BERNOIS

- Pharmacie de garde
Saint-Imier. Pharmacie Amavita, 032 941 21 94.
Tramelan. Pharmacie Amavita, 058 878 23 50.
- Médecins de garde
De la Ferrière à Péry, 032 941 37 37.
Tramelan, 032 493 55 55.
- Bibliothèque communale, Tramelan
Lu 17h-19h.
- Bibliothèque, Saint-Imier
Bibliothèque régionale, section jeunes et section adultes. Je-ve 9h-11h. Me-ve 14h-18h.
- Bibliothèque communale, Sonvilier
Lu 17h30-19h30. Me 16-18h.
- Bibliothèque communale, Renan
Lu 17h30-18h30. Ma, Je 15h30-17h.
- Bibliothèque communale du Soleil, Villeret
Ma de 9h-10h et de 15h-17h. Me de 17h-19h.
- Bibliothèque communale, Cormoret
Ma 17h30-18h30. Je 17h-18h.
- Bibliothèque communale, Courtelary
Lu 15h-17h30. Ma 17h-19h. Je 15h-16h30. Ve 9h30-10h30.
- Bibliothèque communale, La Neuveville
Lu-je 16h-18h. Sa 9h-11h.

JURA

- Pharmacies de garde
Saignelégier, Pharmacie des Franches-Montagnes, 032 951 12 03.
Le Noirmont, Pharmacie St-Hubert, 032 953 12 01.
- Bibliothèque, Le Noirmont
Lu 17h-19h. Ma 14h-17h. Ve 8h30-11h30.

RÉGION

- Accueil familial de jour
Rue des Usines 20. 2000 Neuchâtel.
www.mamansdejour.ch
- Addiction Neuchâtel - Ambulatoire Montagnes
Rue de la Paix 133, 2300 La Chaux-de-Fonds, 032 886 86 00.
- Alcoolisme SOS Alcool 24h/24.
0848 805 005.
- ANAAP (psychiatrie)
Association neuchâteloise d'accueil et d'action psychiatrique. Permanence psycho-sociale, après-midi: Neuchâtel, Plan 19. La Chaux-de-Fonds, Manège 19. Fleurier, rue du Patinage 1. Groupes d'entraides, groupe des proches, 032 721 10 93.
- AND Association neuchâteloise des diabétiques.
Rue de la Paix 75, La Chaux-de-Fonds, 032 913 13 55.
Information, conseil, prévention. Lu-ve 14h-17h. Consultation sur rendez-vous. www.andd.ch
- ANDPA (Association neuchâteloise des proches-aidants)
Espace d'accueil et d'écoute, ma 9h-12h et je 15h-18h. Hôtel des Associations, Louis-Favre 1, Neuchâtel; permanence ve 9h-12h au Pantin, rue de la Ronde 5, 2300 La Chaux-de-Fonds, 032 535 52 99, www.andpa.ch
- Asloca
Neuchâtel. Information et défense des locataires. Consultations sur rdv, répondeur 032 724 54 24.
- Aspedah
Parents d'enfants hyperactifs et/ou avec déficit d'attention. Lu 9h-12h. Je 14h-16h. 021 703 24 20.
- Association Alzheimer
077 520 65 66, lu et je de 14h à 16h. Informations, groupes d'entraide pour proches, accompagnement bénévole à domicile, lieux de rencontres pour personnes malades, vacances, café Alzheimer. www.alz.ch/ne.
- Association
L'éducation donne de la force
Réseau neuchâtelois de soutien à la parentalité et aux questions d'éducation. www.edf-ne.ch.
- Association neuchâteloise de prévention du suicide «Parlons-en»
info@suicide-parlons-en.ch.
www.suicide-parlons-en.ch.

- Assoc. suisse maladie de Parkinson
Groupe neuchâtelois. 3e jeudi tous les 2 mois. Groupe neuchâtelois. 3e jeudi tous les 2 mois, 078 622 39 29. Parkinson, ligne gratuite 0800 80 30 20, ouverte chaque 3e mercredi du mois 17h-19h.

Autorité de conciliation

En matière de santé. Difficultés entre patients et soignants. Château 12, Neuchâtel, 032 889 51 41. Demandes à adresser par écrit.

Cancer

Ligue neuchâteloise contre le cancer, Fbg du Lac 17, Neuchâtel, 032 886 85 90. Conseil et soutien aux personnes touchées par la maladie et à leurs proches, groupes et ateliers. Lu-ve 8h30 à 12h et 14h à 17h. www.liguecancer-ne.ch.

Caritas Neuchâtel

Bénévoles formés accompagnent les grands malades et les personnes en fin de vie, 032 886 80 70. www.caritas-neuchatel.ch

Cartons du cœur

District de Neuchâtel, Boudry et Val-de-Ruz, 079 152 11 11, lu-ve 9h-10h. Montagnes neuchâteloises et Val-de-Travers, 079 310 50 20, lu-ve 9h-10h. www.cartonsducoeur-ne.ch.

CSP centre social protestant

Les bureaux du CSP de Neuchâtel et de La Chaux-de-Fonds sont ouverts et reçoivent sur rendez-vous. Permanence téléphonique et prise de rendez-vous (services de consultations sociales, juridiques et conjugales) 032 886 91 00.

Boutique CSP La Chaux-de-Fonds (Puits 1): lu-ve 14h-18h30.

Boutique CSP Neuchâtel (Sablons 48): lu-ve 14h-18h30.

Boutique CSP La Jonchère: me-ve 13h30h-17h30, sa 9h-16h.

Service de ramassage à domicile: 032 886 91 50.

Centreveuve

Interventions sociales et réadaptation pour personnes handicapées de la vue, rue des Poudrières 135, 2000 Neuchâtel, 032 886 80 40 sur rdv.

- Chambre immobilière neuchâteloise
Association de défense des propriétaires. Sur rend ez-vous. Faubourg du Lac 2, Neuchâtel. 032 729 99 90.

Insieme Neuchâtel

Association de parents de personnes mentalement handicapées. Promenade Le Corbusier 11, La Chaux-de-Fonds. 032 926 85 60. Lu, me, je 9h30-17h30. Ma 8h30-13h. Hôtel des Associations, Louis-Favre 1, Neuchâtel. Ma 8h30-12h. Ve 13h30-17h30. www.insieme-ne.ch, info@insieme-ne.ch.

Jeunes handicapés

Service de dépannage. Ma 10h-13h, je 13-16h, 032 926 85 60. Me-ve 10h-13h, 032 835 27 08.

Job Service

Service public gratuit spécialisé dans l'insertion professionnelle des jeunes. Quai Philippe-Codet 18, Neuchâtel. 032 725 35 55.

Lecture et compagnie

Les lecteurs/trices bénévoles se rendent à domicile ou en institution. Chemin de Praz 2a, Boudry, 079 543 44 62. www.lecture-et-compagnie.ch. contact@lecture-et-compagnie.ch.

médiANE

Renseignements et médiation dans tous types de conflits. 078 422 63 93. mediane@medialogue.ch www.medialogue.ch.

Médiation familiale

Association neuchâteloise. Relation enfants-ados-parents, séparation, divorce. Rue des Poudrières 135, Neuchâtel

Place de l'Hôtel-de-Ville 1, La Chaux-de-Fonds. 032 886 80 15

→ NOMAD Aide et soins à domicile
Accueil-Liaison-Orientation (ALO). Esserts 10, Cernier, 032 886 88 88, alo@nomad-ne.ch

→ NOMAD Magasin matériel de soins
Pont 25, La Chaux-de-Fonds. 032 886 82 52.

→ Procap littoral neuchâtelois
Rue Louis-Favre 1, Hôtel des Associations, Neuchâtel, 032 724 12 34. Permanence téléphonique lu-je 8h 30-11h30/14h-17h. Entretiens et conseils en matière d'assurances sociales, uniquement sur rendez-vous.

MARIN

Véhicule en feu sur l'autoroute

Un véhicule a pris feu vers 13h hier sur l'autoroute, à hauteur de Marin, en direction de Bienne. Les véhicules étaient forcés à sortir à Monruz. Selon nos confrères de RTN, le conducteur a réussi à se garer sur la bande d'arrêt d'urgence. **DMA**

AVIS MORTUAIRES



La mort, ce n'est pas l'obscurité c'est la lampe que l'on éteint le matin, parce que le jour est arrivé.

Sa fille: Caroline Calame et son compagnon Michel Schlup

Sa belle-sœur: Claudine et †André Lagger-Favre

Ses neveux: Olivier Lagger

Emmanuel et Martine Lagger et famille

David et Margaux Lagger et famille

ainsi que les familles Lagger, Dubois, parentes et amies

ont la grande tristesse de faire part du décès de

Roger LAGGER

qui nous a quittés paisiblement à l'âge de 86 ans.

Un dernier adieu aura lieu dans l'intimité de la famille.

Roger repose dans une chambre du centre funéraire de La Chaux-de-Fonds jusqu'à vendredi à 17 heures.

Nous tenons à remercier de tout cœur l'ensemble du personnel de la Résidence au Locle pour sa gentillesse et son dévouement.

Adresse de la famille:

Caroline Calame

Rue Célestin-Nicolet 2

2300 La Chaux-de-Fonds

Le Locle, le 7 juin 2026

Claudine Lagger

Rue du Pont 16

2300 La Chaux-de-Fonds.

AVIS MORTUAIRES

La Société de gymnastique de Boudry

a le profond regret de faire part du décès de

Madame
Marie-Claude ULRICH

Membre fidèle et dévouée de notre société durant de nombreuses années, elle a été gymnaste au sein du groupe de la gym douce et également responsable des cotisations de notre société.

Son dévouement, sa gentillesse et son attachement laisseront un précieux souvenir à toutes celles et ceux qui l'ont côtoyée.

La Société de gymnastique de Boudry présente à sa famille et à ses proches ses plus sincères condoléances et les assure de toute sa sympathie.



C'est avec une grande tristesse que

La Théâtrale

s'associe au deuil de

Livio Giacomo CORTINOVIS

papa de Jess, notre faiseuse de pas de deux qui soulignent tant nos mots.

Nous chantons sous la pluie pour toi, pour lui, qui certainement s'excuse encore d'avoir baissé le rideau si vite.

En souvenir de

Claude-André SCHNEIDER

2022 – 10 juin – 2026

Que tu me manques!

Ton épouse Annette

Avis mortuaires, remerciements

Jeudi exceptionnellement dernier délai 17h00

Jusqu'à 17 heures de lundi au vendredi
impactmedias: tél. 032 723 52 00 - neuchatel@impactmedias.ch

De 17h à 19h, du lundi au vendredi, le dimanche et les jours fériés (veille de parution)

Arcinfo: tél. 032 723 53 97 - carnet@arcinfo.ch

REMERCIEMENTS

Madeleine
PIÉMONTÉSI

Mady

nous a quittés en silence, laissant dans nos cœurs un vide immense.

Votre témoignage, votre présence, votre soutien, manifestés par un message, une parole, un geste, un regard, un sourire, un don, une fleur, sont un précieux réconfort et nous aident à adoucir notre chagrin.

Gino et sa famille vous remercie du fond du cœur.

Fontaines, juin 2026

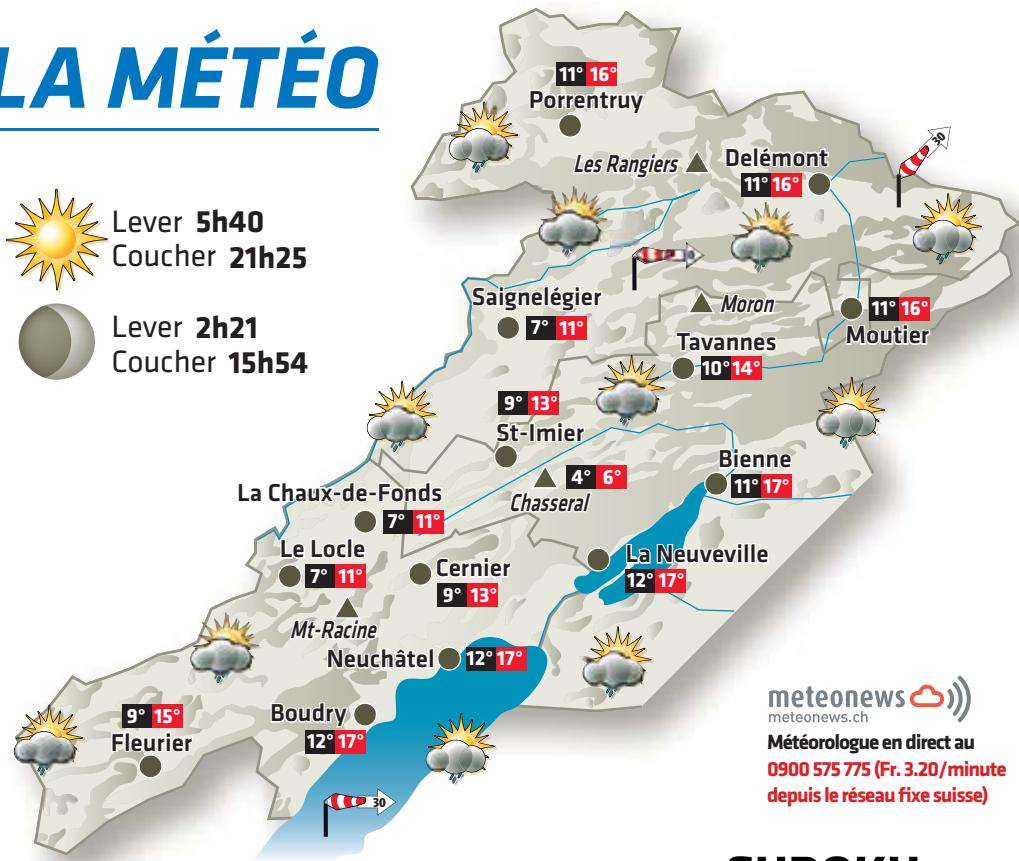


Borioli
Pompes funèbres vous accompagne dans votre deuil
032 841 42 42 24h/24 www.boriolipf.ch

LA MÉTÉO

Lever **5h40**
Coucher **21h25**

Lever **2h21**
Coucher **15h54**

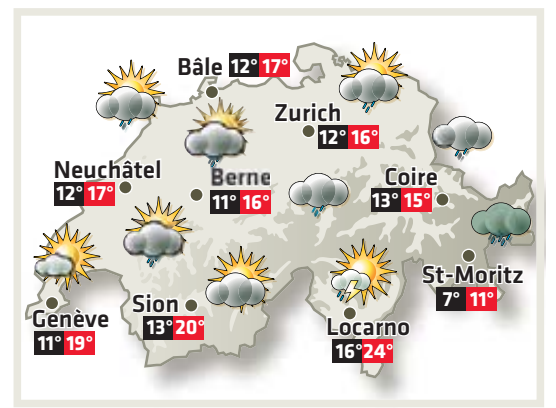


meteonews.ch
Météorologue en direct au
0900 575 775 (Fr. 3.20/minute
depuis le réseau fixe suisse)

Ambiance automnale

Les températures seront bien fraîches pour la saison ce mercredi, mais cela ne durera pas puisque la chaleur sera de retour pour le week-end et durant probablement une bonne partie de la semaine prochaine. Côté ciel, les nuages conserveront largement l'avantage pour cette journée et quelques averses se réactiveront par endroits dès la mi-journée. Davantage de soleil demain et vendredi et suite estivale.

EN SUISSE AUJOURD'HUI



PRÉVISIONS À QUATRE JOURS POUR L'ARC JURASSIEN

JEUEDI 11	VENDREDI 12	SAMEDI 13	DIMANCHE 14
pied du Jura à 1000 m		pied du Jura à 1000 m	
9° 20°	9° 23°	11° 25°	12° 27°
5° 14°	5° 17°	6° 20°	7° 22°
FIABILITÉ: 8/10	FIABILITÉ: 8/10	FIABILITÉ: 8/10	FIABILITÉ: 8/10

SUR NOS LACS

Lac	Température de l'eau	Direction et vitesse du vent	Niveaux des lacs
Neuchâtel	21°	Ouest 2 Bf	429.45 m
Bienna	20°	Ouest 2 Bf	429.45 m

Niveau du lac des Brenets: 749.30 m

AIR DU TEMPS

Le coup de la panne

MATTHIEU HENGUELY
JOURNALISTE



Une panne de voiture, ça n'arrive jamais au bon moment. La dernière fois, c'était au premier soir de notre déménagement. La fidèle Toyota de mon amie avait subitement décidé de ne plus avancer en plein trajet, avec une douzaine de cartons dans le coffre.

Après un peu de repos pour la mécanique, elle était fort heureusement repartie de plus belle, non sans nous avoir causé bien des frayeurs.

L'hiver dernier, c'était la voiture électrique de la rédaction qui avait été immobilisée un long moment, après avoir... pris froid. Notre Zoé n'avait pas voulu redémarrer après le reportage d'une collègue durant un jour de neige.

Ce samedi, il fait beau et chaud. La petite Renault n'a donc aucune raison de ne pas démarrer.

La batterie est pleine, le câble de charge est précautionneusement retiré. Le moteur rugit. Enfin... il fait son bruit de soucoupe volante, vu que c'est un moteur électrique.

On boucle sa ceinture et...

«Salut, j'aurai un peu de retard, j'ai eu un souci avec la voiture, j'ai dû en prendre une autre.»

La panne ce coup-ci? Hum... Est-ce qu'on peut vraiment appeler ça une panne?

En s'attachant, la lanière de la fermeture éclair d'une poche de mon pantalon s'est retrouvée dans la boucle de la ceinture. Compressée, la pièce en plastique au bout de la lanière a visiblement maillé le mécanisme... qui ne se bloque plus.

Alors oui, la voiture fonctionne toujours et on devrait pouvoir rouler malgré le «bip» sonore et désagréable censé nous rappeler qu'il faut s'attacher. Mais là, en plus, la sécurité enclenche automatiquement le frein à main...

SUDOKU DIFFICULTÉ 4/4 - N° 4580

Complétez la grille en utilisant les chiffres de 1 à 9. Ils doivent obligatoirement figurer une seule fois dans chaque ligne, chaque colonne et chaque carré de 3x3. Solution dans la prochaine édition de «ArcInfo».

		9	7	5	1			
6		5	9					1
		4				5		
7		8						
	2			4				6
						3		8
		2				7		
3					5	6		4
			3	8	9	2		

Solutions de la grille N° 4579

5	2	6	4	8	9	3	7	1
4	3	8	1	5	7	2	6	9
7	1	9	6	3	2	5	4	8
8	6	1	7	9	5	4	3	2
9	7	2	3	4	6	1	8	5
3	5	4	8	2	1	7	9	6
6	4	3	2	1	8	9	5	7
2	9	7	5	6	3	8	1	4
1	8	5	9	7	4	6	2	3



Hes-so VALAIS WALLIS
Haute Ecole de Gestion

Grille proposée par la filiale Informatique de gestion

MOTS CROISÉS

N° 1963

HORIZONTALEMENT: I. Hagiographes. II. Célèbre pour son appétit. Localité du Tessin. III. Encourage le torero. Métal abrégé. IV. Pagode. Mouflet. V. Sur les rives du lac des Quatre-Cantons. Regroupe vingt-sept états. VI. Désert. Rejette l'autorité. VII. Fend les pierres. Personnage brechtien. VIII. Charmant village du district de Locarno. Protégeait les chevaliers. IX. Devant la spécialité. Empereur de Rome. X. Adeptes des repréailles.

VERTICALEMENT: A. Contrebandidier à l'époque de la prohibition. B. Abri isotherme. Anneau. C. Monnaie scandinave. Dissimulé. D. Mère des Titans. Noire, rouge ou morte. Peina. E. Commune du canton de Vaud. F. Symbole chimique. Premier. À aucun moment... G. Entre le Jura et les Alpes. Marque la surprise. H. Tira. Réfutera. I. Fin de verbe. Regimba. Oignon. J. Ligue sécessionniste impliquant sept cantons au XIXe siècle.

	A	B	C	D	E	F	G	H	I	J
I										
II										
III										
IV										
V										
VI										
VII										
VIII										
IX										
X										

SOLUTIONS DU N° 1962

HORIZONTALEMENT: I. SONOTHÈQUE. II. INARI. MURS. III. NIS. CABANE. IV. IRAK. SORE. V. SI. IZMIT. VI. TSAR. ÔTERA. VII. RMC. IDA. ÈS. VIII. GILLETONS. IX. DÔLE. NAO. X. ÉTÈTE. PENN.

VERTICALEMENT: A. SINISTROSE. B. ONIRISME. C. NASA. ACIDE. D. OR. KIR. LOT. E. TIC. ILLE. F. ASMODÉE. G. EMBOITÂT. H. QUARTÉ. ONE. I. URNE. RENAN. J. ESE. BASSON.

PUBLICITÉ

ASSUREZ VOTRE AVENIR!

Accès à l'université :

Passerelle DUBS & Maturité fédérale

Formation médicale :

Secrétaire médicale & Aide médical-e

Commerce et Préapprentissage :

Secrétariat - Commerce

Centre de formation et de placement Corcelles

www.cfpneuch.ch Tél. 032 753 29 06 contact@cfpneuch.ch

IMPRESSUM

Éditeur: SNP Société Neuchâteloise de Presse SA, Av. du Vignoble 3, 2000 Neuchâtel.
Directeur général et éditeur: Jacques Matthey.
Contact: contacts.arcinfo.ch / Tél. +41 32 723 53 00
Rédactrice en chef: Françoise Kuenzi
Pour contacter la rédaction, rendez-vous sur redaction.arcinfo.ch